

ChargePoint Flex Series

Installation d'une borne de recharge en réseau



CONSIGNES DE SÉCURITÉ IMPORTANTES

CONSERVEZ CES INSTRUCTIONS



AVERTISSEMENT : Ce manuel contient des instructions importantes pour le système Home Flex. Lorsque vous utilisez des produits électriques, prenez toujours les précautions de base, y compris celles indiquées ci-dessous :

1. **Lisez et suivez tous les avertissements et toutes les instructions avant d'installer et d'utiliser la borne de recharge ChargePoint®.** Effectuez l'installation et utilisez l'appareil uniquement comme indiqué. Tout manquement à cette instruction peut entraîner la mort, des blessures ou des dommages matériels, et annule la garantie limitée.
2. **Faites intervenir uniquement des professionnels agréés pour installer votre borne de recharge ChargePoint et respectez l'ensemble des codes et des normes de construction nationaux et locaux.** Avant d'installer la borne de recharge ChargePoint, veuillez consulter un prestataire agréé, tel qu'un électricien professionnel, et faites appel à un spécialiste de montage formé afin de vous conformer aux normes et codes de construction d'électricité locaux, aux conditions climatiques, aux normes de sécurité et à l'ensemble des codes et règlements applicables. Vérifiez que l'installation de la borne de recharge est correcte avant de l'utiliser.



3. **Mettez toujours la borne de recharge ChargePoint à la terre.** L'échec de la mise à la terre de la borne de recharge peut entraîner un risque d'électrocution. La borne de recharge doit être connectée à un réseau de fils métalliques permanent et mis à la terre. Il est également possible d'utiliser un conducteur de mise à la terre en association avec des conducteurs de circuit et de le connecter à la borne ou au cordon de mise à la terre sur l'équipement de recharge du véhicule électrique (EVSE). Les connexions à l'EVSE doivent se conformer à l'ensemble des codes et règlements applicables.
4. **Installez la borne de recharge ChargePoint® en utilisant une méthode approuvée par ChargePoint.** Ne pas installer la borne de recharge sur une surface pouvant supporter son poids total peut entraîner la mort, des blessures corporelles ou des dommages matériels. Vérifiez que l'installation de la borne de recharge est correcte avant de l'utiliser.
5. **Cette borne de recharge n'est pas adaptée à une utilisation dans des zones dangereuses de classe 1, comme à proximité de vapeurs ou de gaz inflammables, explosifs ou combustibles.**

6. **Cet appareil doit être surveillé lorsqu'il est utilisé à proximité d'enfants.**
7. **Ne mettez pas vos doigts dans le connecteur pour véhicule électrique.**
8. **N'utilisez pas cet appareil si un câble est effiloché, présente une isolation endommagée ou tout autre signe de détérioration.** Contactez immédiatement l'assistance ChargePoint au 1 888 758 4389 (24 h/24).
9. **N'utilisez pas cet appareil si le boîtier ou le connecteur pour véhicule électrique est cassé, fissuré, ouvert, ou présente d'autres signes de détérioration.** Contactez immédiatement l'assistance ChargePoint au 1 888 758 4389 (24 h/24).
10. **Utilisez uniquement des conducteurs en cuivre de 90 °C.**
11. **S'applique uniquement à l'Amérique du Nord - Ne pas utiliser la borne de recharge à des températures hors de sa plage de fonctionnement.** Pour les bornes de recharge réglées sur 16 à 48 A, la plage est comprise entre -40 °C et 50 °C (-40 °F et 122 °F). Pour les bornes de recharge réglées sur 50 A, la plage est comprise entre -40 °C et 45 °C (-40 °F et 113 °F).
12. **À l'exception du câble de recharge, le système Home Flex ne contient aucune pièce réparable sur site.** N'essayez pas de réparer ou d'entretenir vous-même toute une autre partie de l'appareil. Si l'appareil doit faire l'objet d'un entretien, communiquez avec ChargePoint, Inc.
13. **Assurez-vous que le cordon de recharge de la borne de recharge est positionné de manière à ce qu'il ne soit pas piétiné, qu'on ne puisse pas trébucher dessus ou qu'il ne soit pas soumis à des dommages ou à des tensions.** Ne fermez pas une porte de garage sur le cordon de recharge.



Mise au rebut du produit

ChargePoint Home Flex est un appareil électronique qui ne peut donc pas être mis au rebut avec les déchets ménagers non triés. Renseignez-vous auprès des autorités locales pour de plus amples informations sur leur mise au rebut correcte. Les matériaux recyclables du produit sont identifiés.



Précision du document

L'exactitude et l'exhaustivité des spécifications et autres informations contenues dans ce document ont été vérifiées au moment de sa publication. Cependant, les informations de ce document peuvent être modifiées à tout moment et sans préavis en raison des améliorations du produit en cours. Pour obtenir les informations les plus récentes, consulter notre documentation en ligne sur chargepoint.com/guides.

Droits d'auteur et marques déposées

©2013-2025 ChargePoint, Inc. Tous droits réservés. Ce document est protégé par la Loi sur les droits d'auteur des États-Unis et d'autres pays. Ce document ne peut être modifié, reproduit ou distribué sans le consentement exprès de ChargePoint, Inc par écrit. ChargePoint et le logo ChargePoint sont des marques commerciales de ChargePoint, Inc. déposées aux États-Unis et dans d'autres pays, et ne peuvent être utilisés sans le consentement écrit préalable de ChargePoint.

Symboles

Ce guide et ce produit utilisent les symboles suivants :



DANGER : Risque de choc électrique



AVERTISSEMENT : Risque de blessure ou de mort



ATTENTION : Risque de dommages du matériel ou de l'équipement



IMPORTANT : Étape cruciale pour la réussite de l'installation



REMARQUE : Informations utiles pour réussir l'installation



Lire le manuel pour obtenir des instructions



Mise à la terre/terre de protection

Illustrations utilisées dans ce document

Les illustrations utilisées dans ce document sont fournies à des fins de démonstration seulement et peuvent ne pas être une représentation exacte du produit. Cependant, sauf indication contraire, les instructions sous-jacentes sont exactes pour le produit.

Historique des révisions

Cette page fournit un résumé des révisions effectuées, en répertoriant le mois et l'année de chaque mise à jour ainsi qu'une brève description des modifications apportées.

Mois & Année	Numéro de version	Description
Novembre 2025	v2	Images et détails révisés concernant les broches et les cavaliers dans l'annexe A <u>Fonctionnalités de compteur intelligent</u> . Étape ajoutée pour retirer l'étiquette de code QR.
Août 2025	v1	Première version.

Contenu

CONSIGNES DE SÉCURITÉ IMPORTANTES	ii
Historique des révisions	v
1 Introduction	1
Outils et matériaux à prévoir	2
Vérifiez le contenu de la boîte	2
2 Installer la plaque arrière	3
Faire passer le câblage du bornier CA dans la plaque arrière	5
3 Câblage de la borne de recharge	8
Connecter les fils d'entrée au bornier CA	8
Couvrir la plaque arrière	11
4 Installation de la borne de recharge	13
Verrouiller la borne de recharge (facultatif)	14
Dérouler les câbles de recharge	17
5 Terminer la configuration de la borne	19
Configuration de la borne	20
Déverrouiller la borne de recharge (facultatif)	20
Activer la borne	23
Finalisation du flux de travail	23
Démarrage d'une session de recharge	24
Guide des couleurs des voyants LED	25
A Paramètres optionnels de gestion de l'énergie	27

Introduction 1

Les bornes Flex Series sont des bornes de recharge en courant alternatif (CA), capables de fournir jusqu'à 22 kW (triphase) à un véhicule électrique (VE). Elles intègrent un compteur conforme à la législation sur la métrologie et une connectivité serveur via OCPP 2.0.1, et peuvent être utilisées dans des zones semi-publiques et publiques avec une facturation basée sur la consommation d'énergie.



IMPORTANT: Vous devez être un électricien professionnel et suivre une formation en ligne pour devenir un installateur agréé ChargePoint. Si vous ne suivez pas la formation, vous ne pourrez pas accéder au réseau ChargePoint pour terminer l'installation. Retrouvez la formation en ligne à l'adresse : chargepoint.com/installers. Si la borne de recharge n'est pas installée par un installateur agréé ChargePoint en suivant une méthode homologuée par ChargePoint, elle n'est pas prise en charge par la garantie et ChargePoint ne peut être tenu pour responsable en cas de dysfonctionnement.

Suivez les instructions de ce guide et tenez compte de tous les avertissements.

Outils et matériaux à prévoir

Pour installer les bornes de recharge ChargePoint Flex Series, vous aurez besoin des outils et du matériel suivants :



Mèche de 4 mm (3/16 po)



Embout de vissage pour écrous de 10 mm (3/8 po)



Pince à dénuder



Perceuse portative



Smartphone avec connexion Internet



Application d'installation ChargePoint



Câble Ethernet avec connecteur RJ45 (si Ethernet est nécessaire)



Tournevis Torx T20 avec réglage du couple



Tournevis plat (4,5 mm) avec réglage du couple



Niveau à bulle



Lecteur de code QR (généralement intégré à l'application appareil photo)



Identifiants de connexion installateur ChargePoint



Application conducteur ChargePoint



Câbles et prise RJ12 pour la gestion de l'énergie (facultatif)

Vérifiez le contenu de la boîte

Assurez-vous de disposer des éléments suivants avant de commencer l'installation :

- Borne de recharge
- Plaque arrière
- Guide de démarrage rapide
- Trois tirefonds de 6 mm (3/8 po) x 51 mm (2 po)
- Trois chevilles pour maçonnerie
- Presse-étoupe M25
- Vis de verrouillage

Installer la plaque arrière 2

Les bornes de recharge ChargePoint Home Flex peuvent être montées au mur ou sur un pied (commandé séparément).

Suivez les étapes ci-dessous pour installer la plaque arrière :

1. Inspectez l'emplacement d'installation.
 - a. La surface doit être plane et mesurer au minimum 160 mm (6 1/3 po) de large.
 - b. La surface doit pouvoir supporter le poids total de la borne de recharge, câble suspendu inclus.
 - c. Assurez-vous que les fils provenant de la source d'alimentation principale peuvent atteindre la borne sans difficulté.
 - d. Assurez-vous que l'emplacement choisi permet de connecter le câble au port de recharge du véhicule tout en gardant du mou.
 - e. Assurez-vous qu'un signal Wi-Fi est disponible.
 - f. Assurez-vous que la procédure de verrouillage/étiquetage (LOTO) est appliquée avant de commencer l'installation.



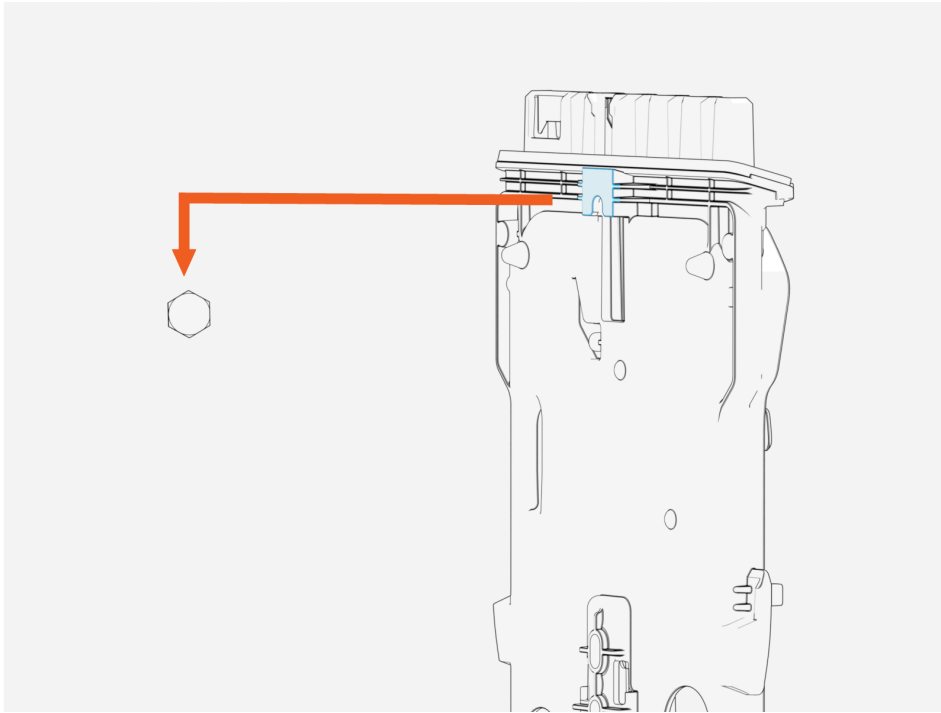
NOTE: En cas d'installation en extérieur, un câblage fixe ou une prise électrique résistante aux intempéries certifiée pour un usage extérieur est nécessaire.

2. Sortez la plaque arrière de la boîte.
3. Marquez l'emplacement sur le mur.
 - a. Pour un montage sur montant en bois, tracez une ligne au centre du montant à 1 000-1 100 mm (39-43 po) au-dessus du sol fini.
 - b. Pour une fixation sur maçonnerie ou béton, marquez l'emplacement de montage approximatif par une ligne verticale à 1 000-1 100 mm (39-43 po) au-dessus du sol fini.
4. À l'aide d'une mèche adaptée au type de mur, percez le trou de montage supérieur à l'extrémité supérieure de la ligne.
 - a. Pour un montage sur montant en bois, vissez l'un des tirefonds de 51 mm (2 po) fournis dans le trou de montage supérieur, en laissant un espace de 3 mm (1/8 po) entre la tête de vis et le mur.
 - b. Pour une fixation sur maçonnerie ou béton, percez le trou de montage en suivant les instructions du fabricant de la cheville murale (non fournie).

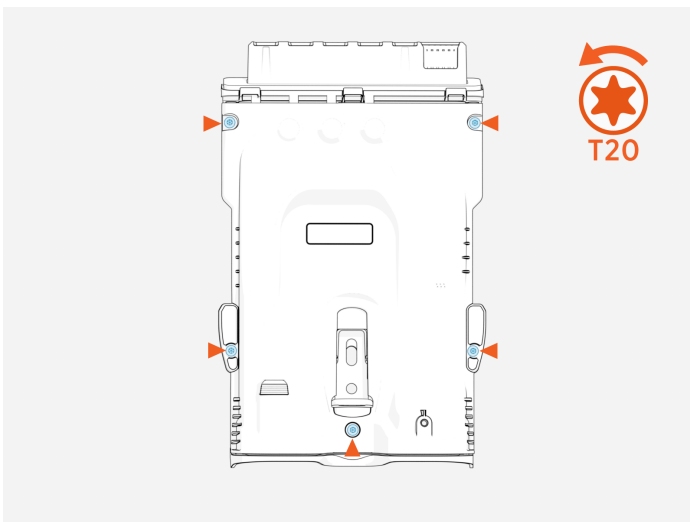
Mettez en place la cheville supérieure. Vissez une vis dans la cheville supérieure, en laissant un espace de 3 mm (1/8 po) entre la tête de vis et le mur ou le pied.

5. Alignez l'encoche située à l'arrière de la plaque arrière avec la cheville supérieure. Accrochez la plaque arrière à la cheville supérieure.

Utilisez un niveau à bulle pour vérifier son horizontalité.



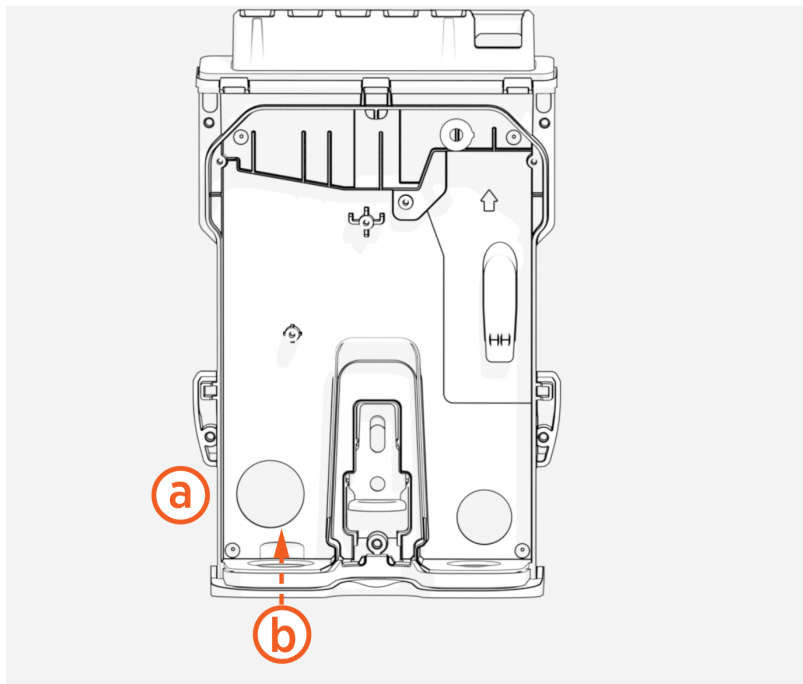
6. Servez-vous de la plaque arrière comme repère pour marquer les deux trous de montage inférieurs. Retirez la plaque arrière.
7. Avec le même outil que celui utilisé pour percer le trou supérieur, percez les deux trous de montage inférieurs (posez des chevilles si nécessaire).
8. Accrochez la plaque arrière à la cheville supérieure.
9. Desserrez les cinq vis imperdables T20 reliant le cache à la plaque arrière. Retirez le cache de la plaque arrière.



Faire passer le câblage du bornier CA dans la plaque arrière

Le câblage peut entrer par l'arrière ou par le dessous de la borne de recharge.

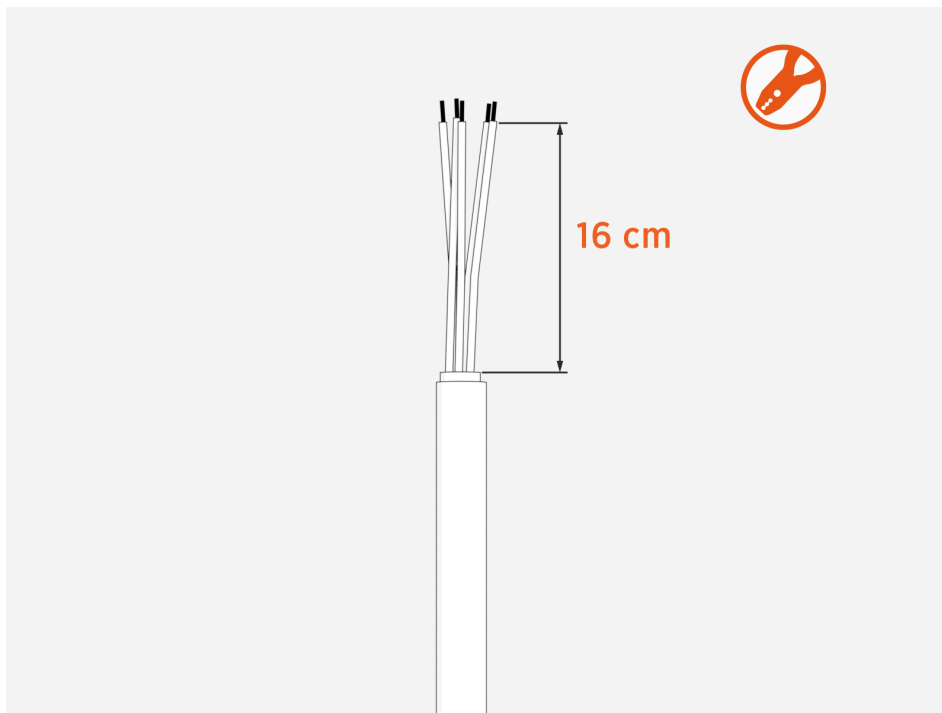
- a. Câblage depuis l'arrière
- b. Câblage depuis le dessous



Suivez les étapes ci-dessous pour faire passer le câblage du bornier CA dans la plaque arrière :

1. Retirez l'obturateur correspondant aux câbles d'alimentation ou de signal basse tension, selon l'endroit où le câblage doit entrer dans la borne.
Déterminez combien de câbles optionnels (Ethernet, CT, etc.) vous devez acheminer vers la borne.

2. Dénudez 16 cm de la gaine noire extérieure du câble.



3. Dénudez les fils sur 15 mm (0,6 po).

Servez-vous de l'étiquette de la plaque arrière comme repère pour atteindre la bonne longueur de dénudage.



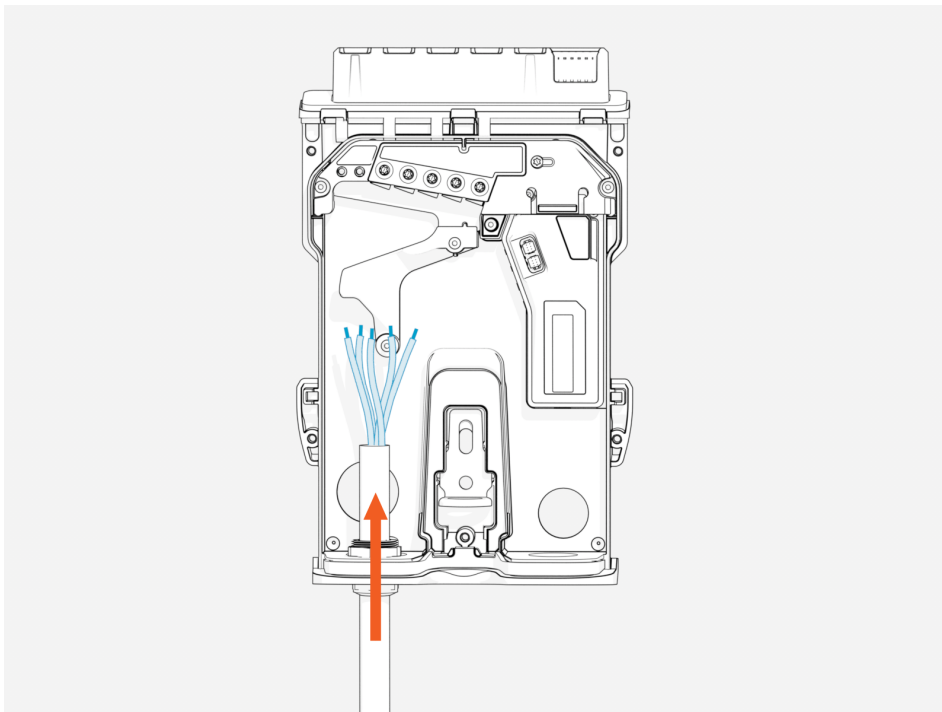
IMPORTANT : Coupez les fils en ligne droite à 90° et non en biais.



4. Installez le presse-étoupe dans l'ouverture la plus à gauche au bas ou à l'arrière de la plaque arrière.
Faites passer le câblage dans l'ouverture en le tirant.
Serrez l'écrou du presse-étoupe pour maintenir le câblage.



IMPORTANT : Pour faire passer le câblage par l'arrière, installez le presse-étoupe dans l'ouverture la plus à gauche à l'arrière de la plaque arrière, et non au bas.



5. Insérez les fixations restantes dans les trous de montage de la zone du bornier de la plaque arrière pour qu'elle soit bien fixée :
 - Pour un montage sur bois, utilisez les deux tirefonds fournis restants, de 6 mm (1/4 po) x 51 mm (2 po).
 - Pour un montage sur maçonnerie ou béton, utilisez deux vis à béton avec chevilles (non fournies).
 - Si vous installez la borne sur un pied, utilisez un tournevis T25 pour la fixer au pied.

Câblage de la borne de recharge 3

Tenez compte des précisions suivantes avant de connecter les fils au bornier CA.

Repère	Signification
N	Neutre (connexion monophasée ou triphasée au réseau)
L1	Phase 1 (connexion monophasée ou triphasée au réseau)
L2	Phase 2 (uniquement pour le triphasé, laisser libre en monophasé)
L3	Phase 3 (uniquement pour le triphasé, laisser libre en monophasé)
PE/Terre	Terre de protection (connexion monophasée ou triphasée au réseau)



IMPORTANT : Les sections de câble acceptables vont de 2,5 à 16 mm². Consultez les normes de câblage locales pour connaître l'intensité maximale (en ampères) du câble.

Consignes concernant le couple de serrage

Respectez ces consignes lors du serrage des câbles.

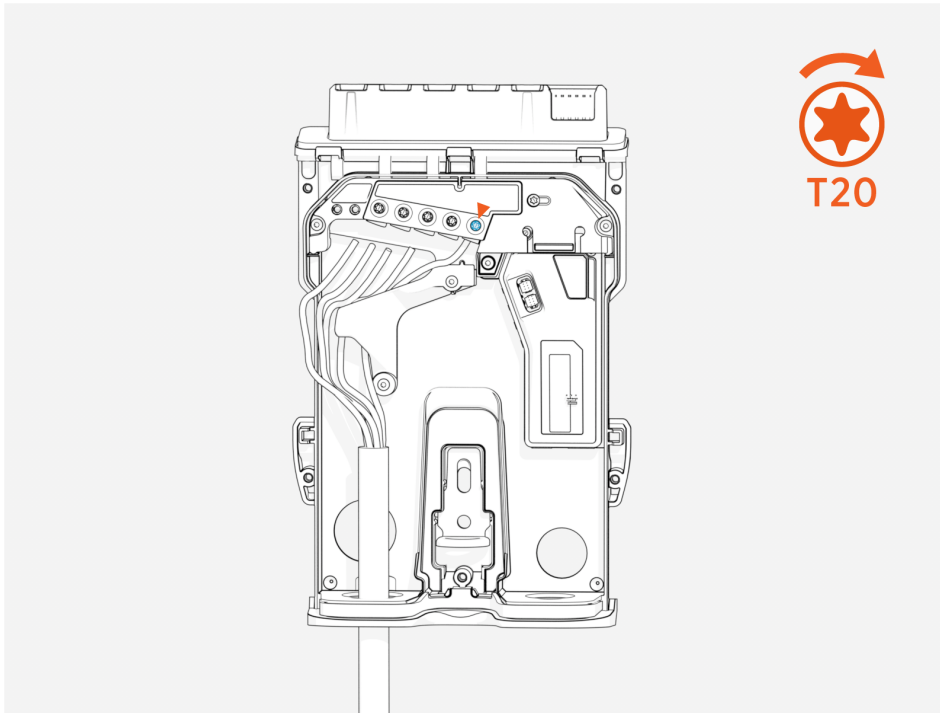
Section du câble	Couple de serrage
2,5 mm ²	2,26 Nm (20 po-lb)
4 mm ²	2,26 Nm (20 po-lb)
6 mm ²	2,82 Nm (25 po-lb)
10 mm ²	4,0 Nm (35 po-lb)
16 mm ²	4,0 Nm (35 po-lb)

Connecter les fils d'entrée au bornier CA

Suivez les étapes ci-dessous pour connecter les fils d'entrée au bornier CA :

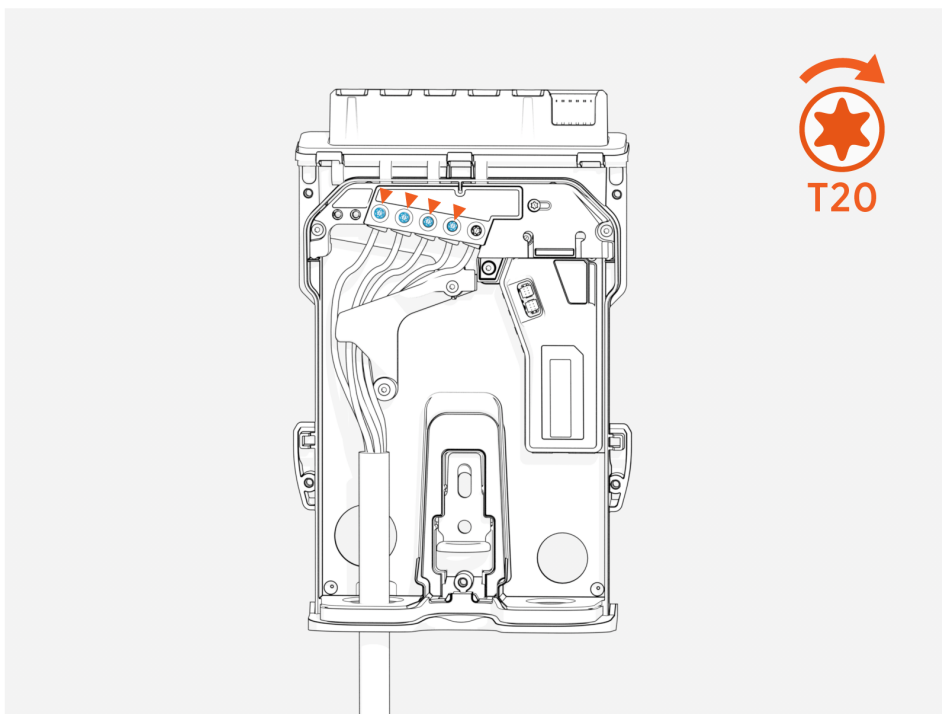
1. Enroulez le fil PE/Terre autour du guide-fils et insérez-le dans la borne PE/Terre.

Régalez la valeur de couple du tournevis T20 en fonction de la section du câble utilisé, puis serrez la vis de la borne PE/Terre jusqu'à la valeur de couple prescrite. (Voir la section [Consignes concernant le couple de serrage](#) pour plus d'informations.)

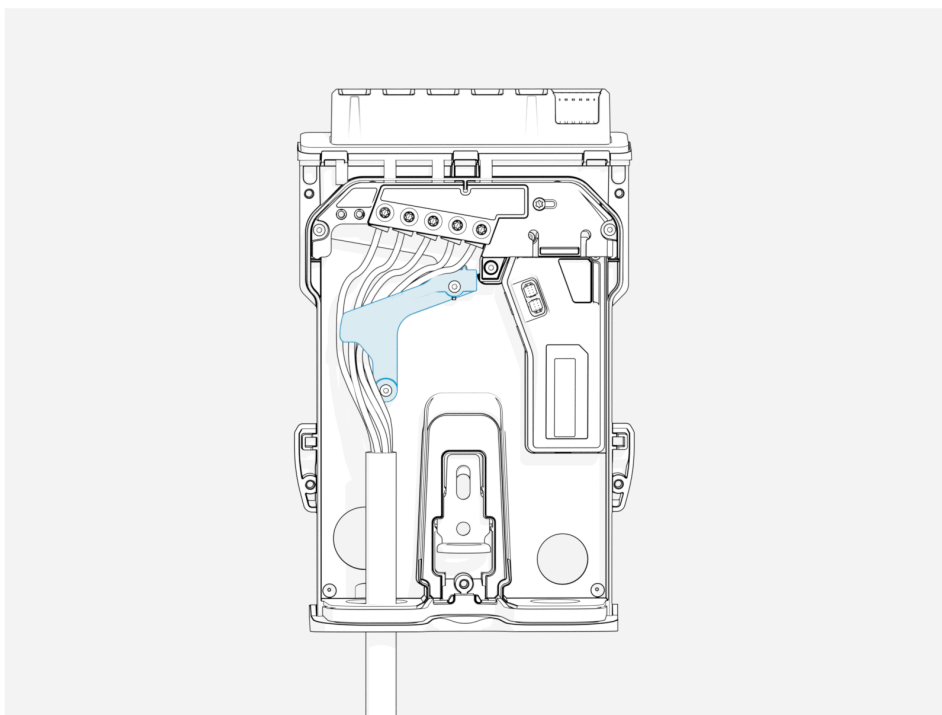


2. Enroulez les fils N, L3, L2 et L1 autour du guide-fils et insérez chaque fil dans le bornier.

Régalez la valeur de couple du tournevis T20 en fonction de la section du câble utilisé, puis serrez la vis de chacune des quatre bornes d'entrée jusqu'à la valeur de couple prescrite. (Voir la section Consignes concernant le couple de serrage pour plus d'informations.)



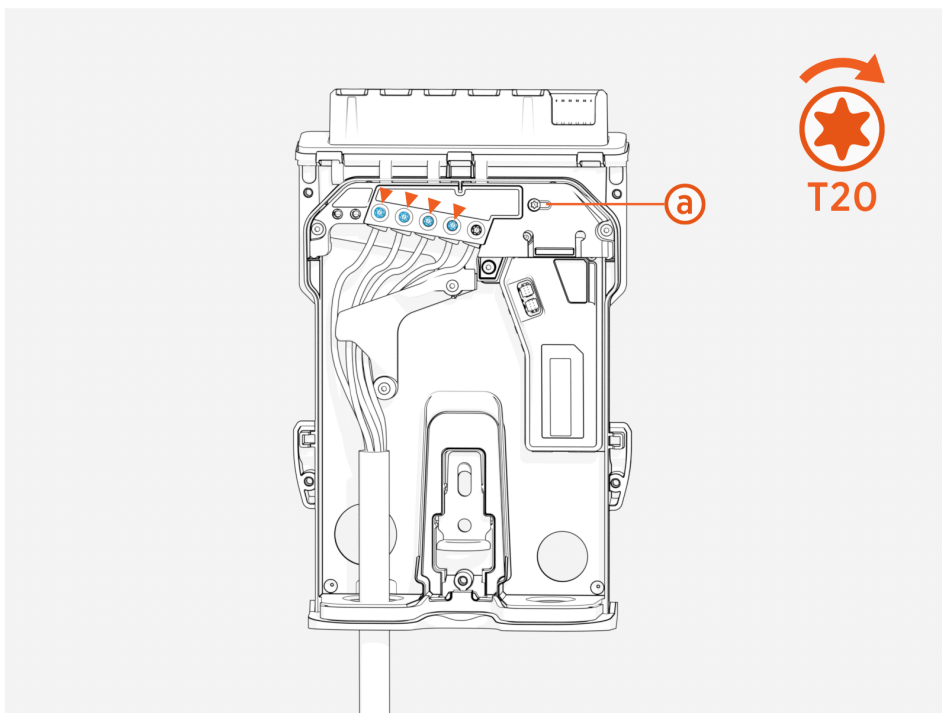
3. Assurez-vous que tous les fils sont bien positionnés sous le guide-fils.



4. Ajustez le niveau d'intensité.

Les bornes de recharge ChargePoint Flex Series doivent être raccordées à un disjoncteur dédié.

À l'aide d'un tournevis T20, réglez le sélecteur de courant **(a)** sur la valeur correspondant au calibre du disjoncteur.



La borne de recharge sera limitée à ce courant maximal par phase, quelle que soit la configuration de la borne de recharge.

Valeurs du sélecteur de courant

Position	Intensité
32 A	32 A par phase (réglage d'usine)
25 A	25 A
20 A	20 A
16 A	16 A
12 A	12 A
8 A	8 A
X	Réservé, valeur par défaut : 8 A
Y	Réservé, valeur par défaut : 8 A
Z	Réservé, valeur par défaut : 8 A

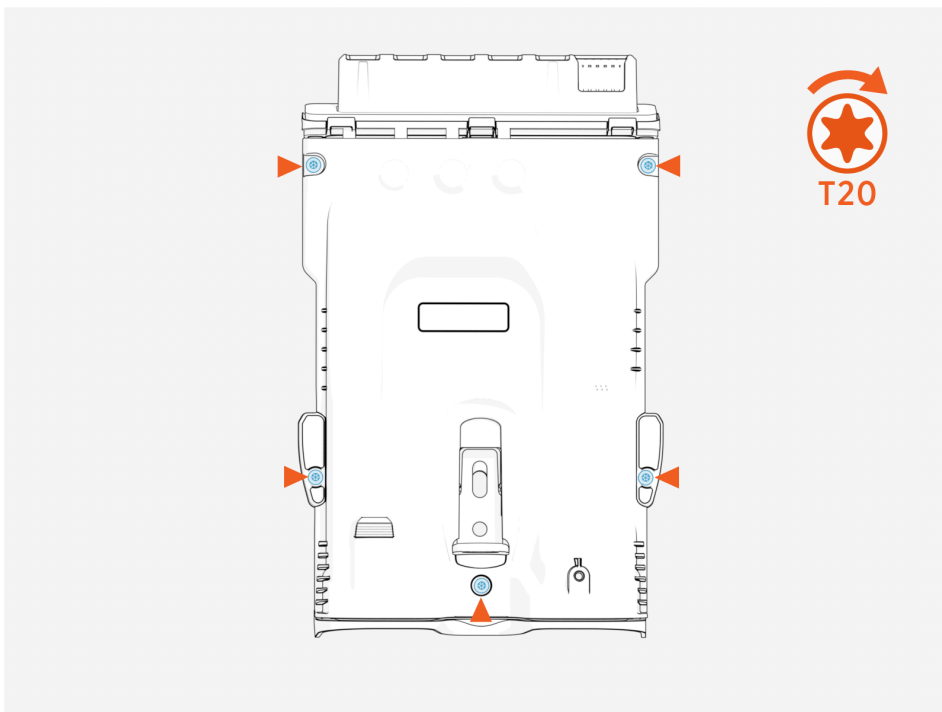
Si vous choisissez d'utiliser une connexion Ethernet filaire pour relier la borne de recharge à votre domicile, raccordez le connecteur RJ45 à la borne de recharge. Configurez les paramètres dans l'application d'installation ChargePoint.

Si l'Ethernet est utilisé pour connecter la borne à un compteur intelligent, reportez-vous à la section [Ethernet](#) pour plus de détails.

Couvrir la plaque arrière

Suivez les étapes ci-dessous pour couvrir la plaque arrière :

1. Vérifiez que les connexions sont bien fixées.
2. Assurez-vous que le sélecteur de courant est réglé correctement.
3. À l'aide d'un tournevis T20, serrez les cinq vis pour fixer le cache de la plaque arrière.

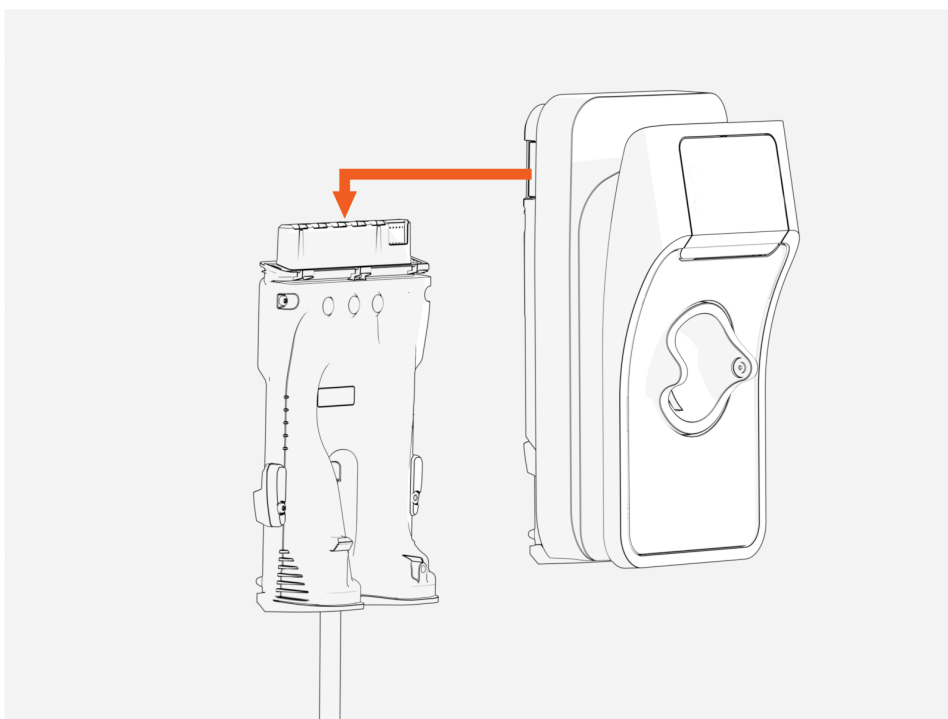


4. Serrez chacune des cinq vis au couple de **0,5 Nm (4,5 po-lb)**.

Installation de la borne de recharge 4

Suivez les étapes ci-dessous pour installer la borne de recharge sur la plaque arrière :

1. Assurez-vous que le disjoncteur en amont, dans le tableau de distribution, est en position OFF.
2. Faites glisser la borne de recharge sur la plaque arrière et appuyez fermement jusqu'à ce que vous entendiez un déclic.



3. Assurez-vous que la borne de recharge est correctement installée.
4. Mettez le disjoncteur sous tension au niveau du panneau de disjoncteur.

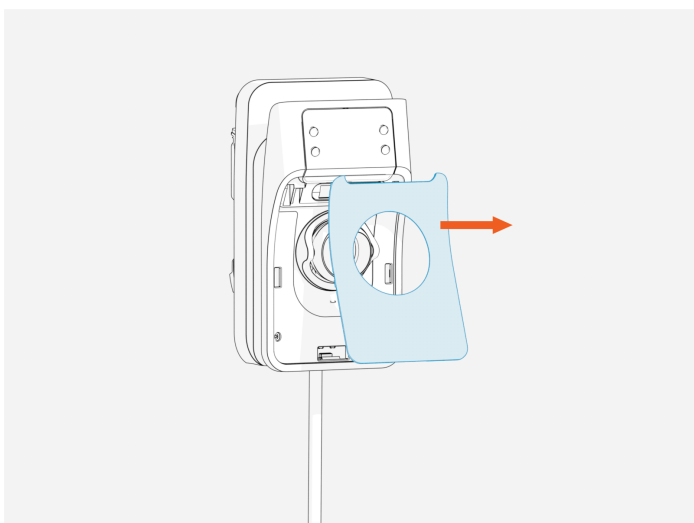
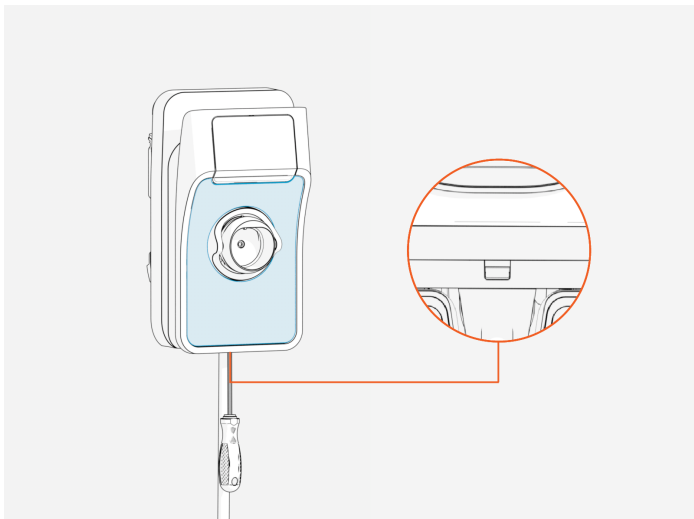
Les voyants LED d'état devraient s'allumer dans les 30 secondes.

La borne de recharge doit être prête à lancer la procédure d'installation et de mise en service deux minutes après la mise sous tension.

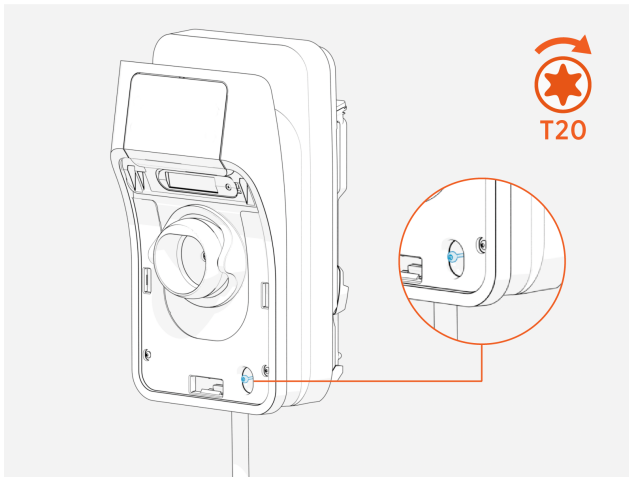
Verrouiller la borne de recharge (facultatif)

Pour plus de sécurité, les bornes de recharge peuvent être verrouillées sur la plaque arrière. Si vous souhaitez installer une vis de verrouillage, suivez les étapes de cette section. 13 Si vous ne comptez pas verrouiller la borne de recharge, passez à la section [Dérouler les câbles de recharge](#).

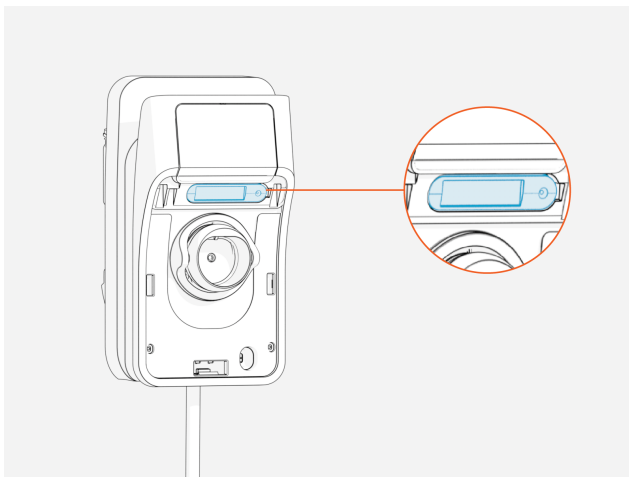
1. Retirez la plaque frontale.



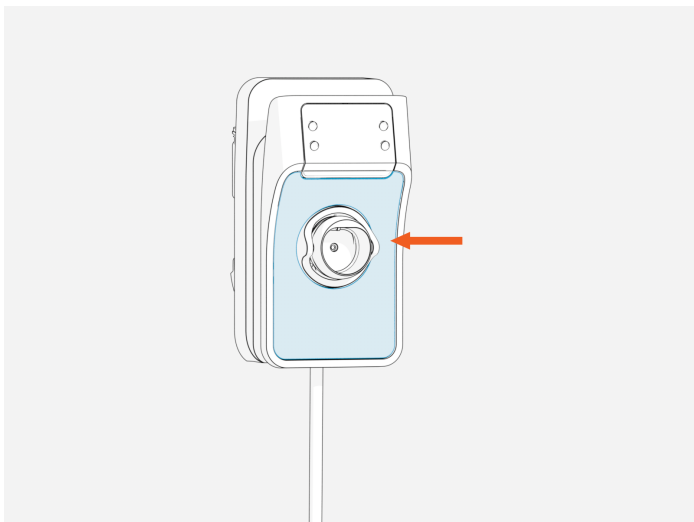
2. Insérez la vis de verrouillage dans l'orifice situé en bas à droite de la borne de recharge. Utilisez un tournevis T20 pour serrer la vis de verrouillage.



IMPORTANT : L'ouverture du clapet d'accès à la carte SIM déclenchera une alarme d'effraction et bloquera le fonctionnement de l'appareil.



3. Remettez la plaque frontale en place. Si vous installez la plaque frontale sur une borne de recharge avec prise, soulevez le clapet du support avant de faire glisser la plaque frontale sur la borne.

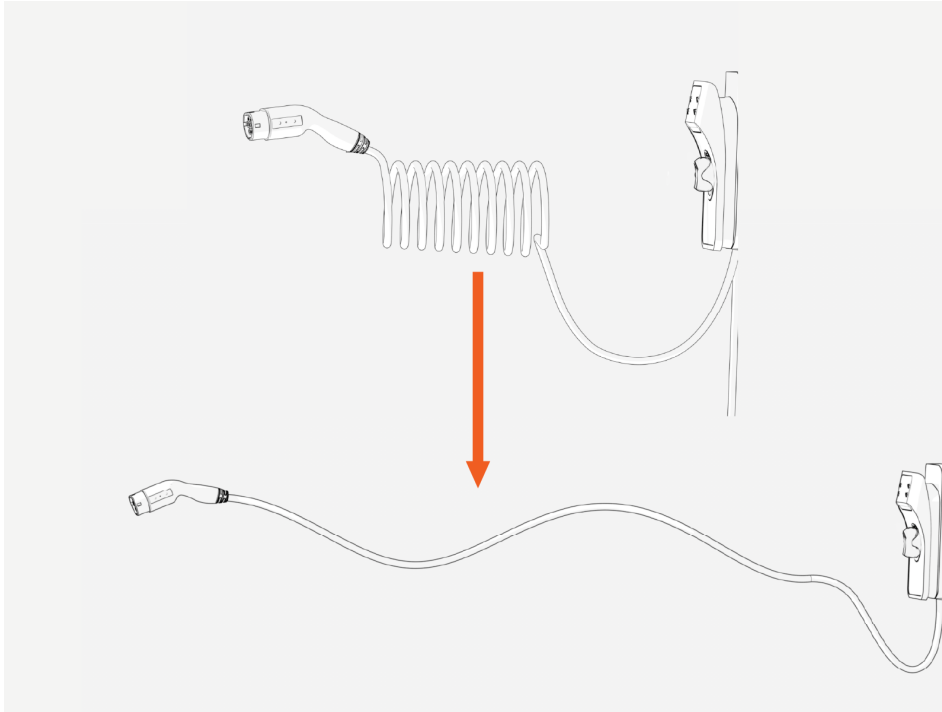


NOTE: Si un déverrouillage est nécessaire, suivez les étapes dans l'ordre inverse pour retirer la vis de verrouillage.

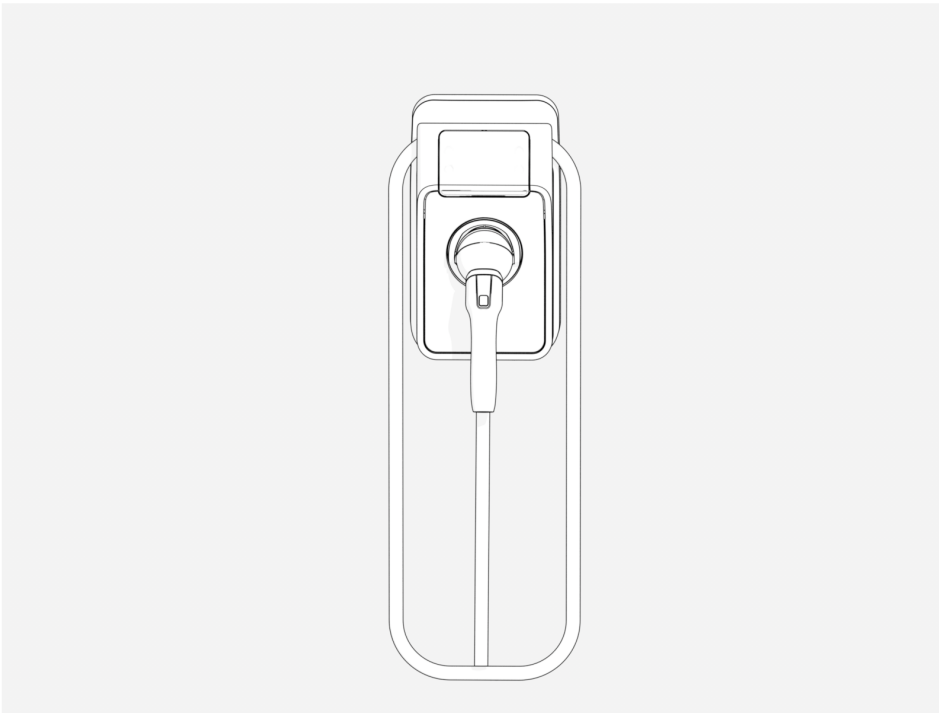
Dérouler les câbles de recharge

Si votre borne ne dispose pas d'un câble de recharge attaché/connecté, passez à la section Terminer la configuration de la borne.

1. Bornes avec câbles uniquement - Déroulez le câble de recharge en tirant doucement jusqu'au bout, en vous éloignant de la borne. Faites pivoter le bouchon si nécessaire pour éliminer toute torsion ou pliure.



2. Bornes avec câbles uniquement - Passez le câble de recharge par-dessus la borne de recharge.



3. Bornes avec câbles uniquement - Insérez le connecteur dans son support.
4. Poursuivez avec Terminer la configuration de la borne.

Terminer la configuration de la borne 5

Suivez et validez la formation d'installateur ChargePoint. Recevez les instructions pour vous connecter à votre compte installateur ChargePoint. Pour réaliser les étapes suivantes, vous aurez besoin des éléments suivants :



- Connexion au compte installateur ChargePoint.
- L'application d'installation ChargePoint installée sur un smartphone (iOS/Android version 11 ou ultérieure).
- L'emplacement exact où la borne de recharge Flex Series est physiquement installée.
- Le code QR d'identification de la borne de recharge Flex Series (situé sur le film plastique de protection ou sous la plaque frontale).



Configuration de la borne

Si l'application d'installation ChargePoint n'est pas installée sur votre smartphone :

1. Ouvrez une application de lecture de code QR.
2. Scannez le code QR pour télécharger l'application et enregistrez-vous si nécessaire.

Cliquez sur ce code QR si vous utilisez un appareil Android.	Cliquez sur ce code QR si vous utilisez un appareil iOS.
	

3. L'application vous redirigera automatiquement vers l'application d'installation ChargePoint.
4. Suivez les instructions présentées dans l'application pour configurer la borne de recharge.
5. Retirez de la borne l'étiquette avec le code QR d'identification et remettez-la au propriétaire de borne pour qu'elle soit conservée en lieu sûr.



Retirez de la borne de recharge l'étiquette avec le code QR d'identification.

Déverrouiller la borne de recharge (facultatif)

Pour plus de sécurité, les bornes de recharge peuvent être verrouillées sur la plaque arrière.

Si vous devez déverrouiller une borne de recharge, suivez les étapes suivantes :

1. Débranchez l'alimentation de la borne de recharge.

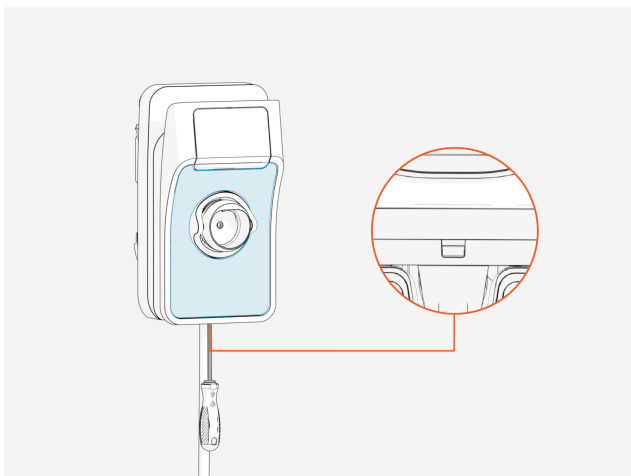


DANGER : RISQUE D'ÉLECTROCUTION

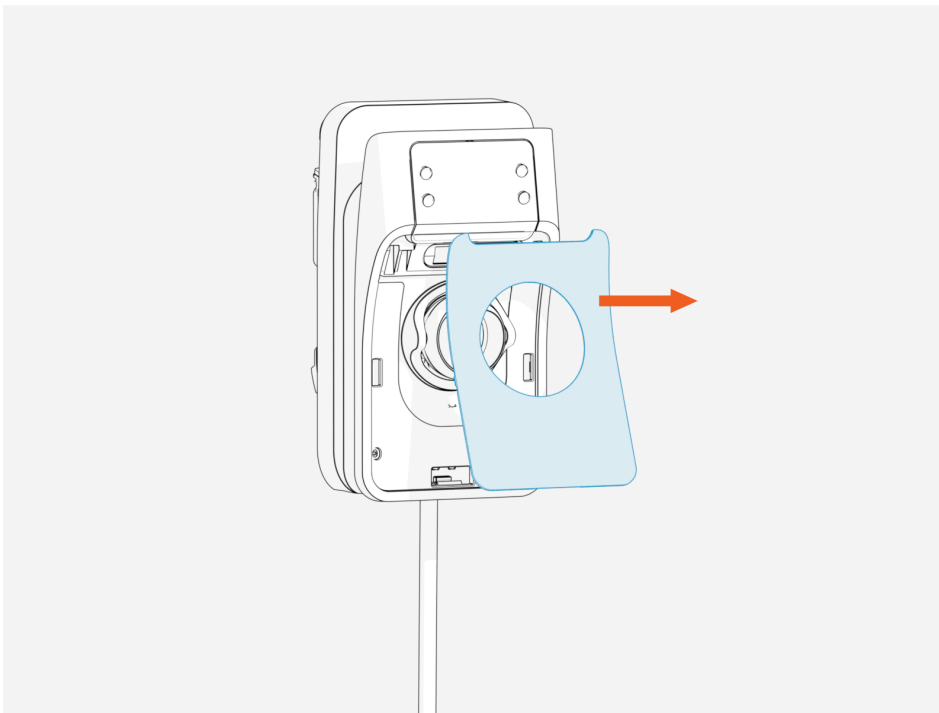
- Avant d'effectuer toute procédure, le technicien doit débrancher l'alimentation.
- Respectez le code local lors de la mise hors tension du circuit concerné et verrouillez/étiquetez l'interrupteur sectionneur avant de continuer. Utilisez un multimètre pour vérifier que l'alimentation est coupée.
- Laissez le circuit hors tension jusqu'à ce que le couvercle supérieur soit correctement réinstallé et que la tâche soit terminée.

LE NON-RESPECT DE CES INSTRUCTIONS PEUT ENTRAÎNER DES BLESSURES GRAVES, DES PERTES EN VIES HUMAINES OU DES DOMMAGES MATÉRIELS.

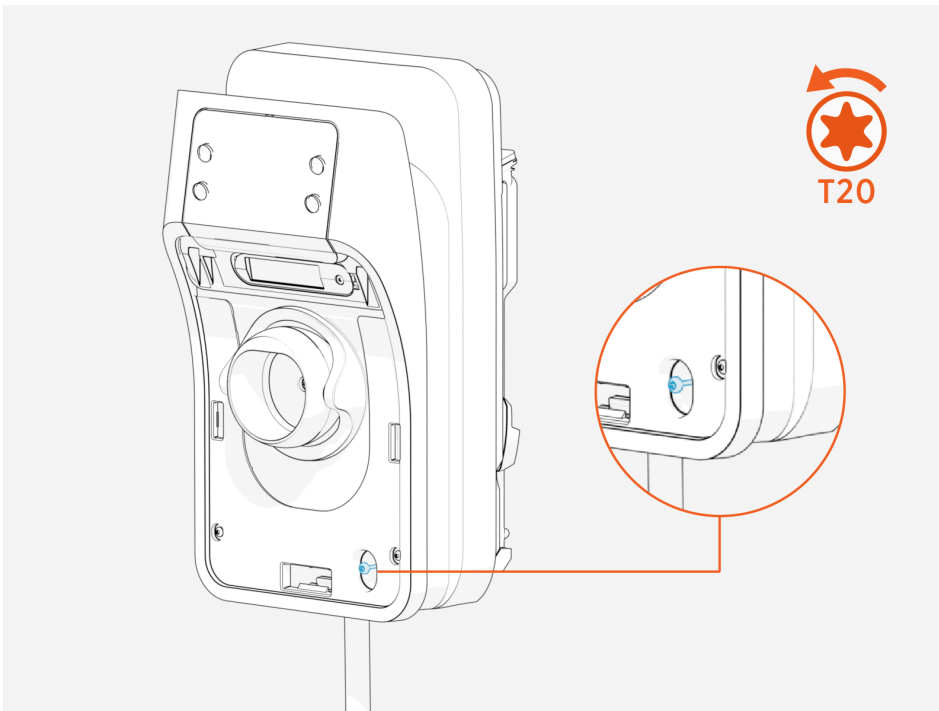
2. Tirez le loquet situé en bas de la plaque frontale vers vous pour la libérer.



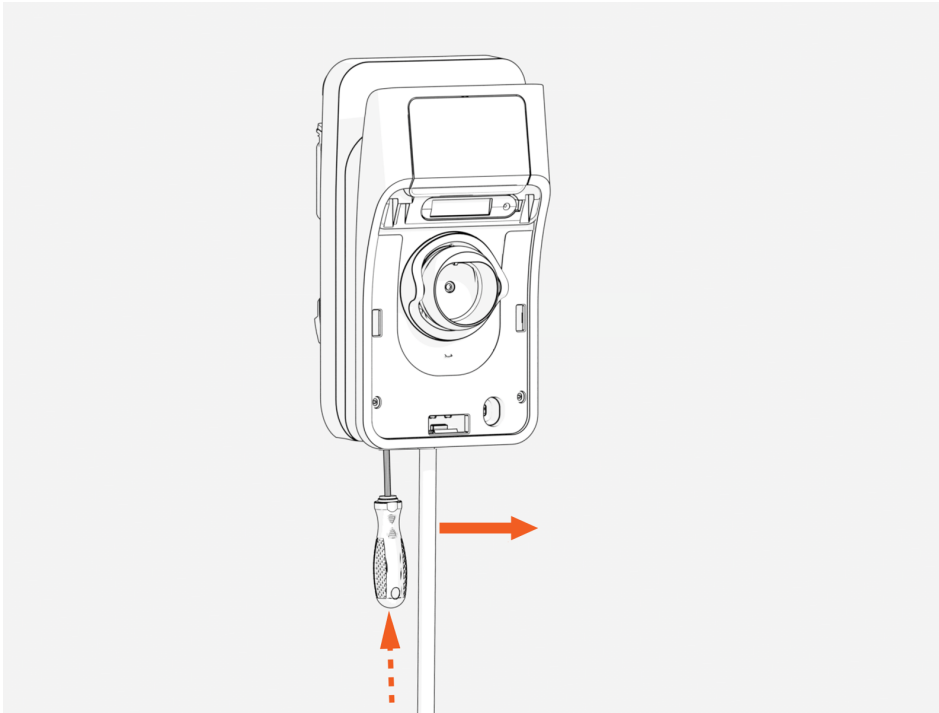
3. Saisissez les côtés de la plaque frontale et retirez-la.



4. Retirez la vis de verrouillage située en bas à droite de la borne de recharge.



5. Insérez un tournevis dans le trou situé le plus à gauche sous la borne de recharge et tirez-le vers vous pour libérer le loquet de sécurité.



6. Poussez la borne de recharge vers le haut pour la retirer.



Activer la borne

Une fois l'installation terminée, le conducteur peut procéder à l'activation en utilisant l'application mobile ChargePoint.

Finalisation du flux de travail

Une fois la borne de recharge configurée, retournez dans l'application ATOM pour finaliser le flux de travail d'installation à domicile.

Démarrage d'une session de recharge

Si vous n'avez pas installé la plaque frontale, installez-la maintenant.













Une fois la configuration terminée, l'application conducteur ChargePoint est nécessaire pour procéder à l'activation et lancer une session de test. Vérifiez que le propriétaire de borne(s) peut :

- Démarrer une session de recharge
- Brancher le câble sur la borne de recharge (si la borne est équipée d'une prise), ou
- Brancher le câble sur un véhicule (si possible)

Guide des couleurs des voyants LED

Lorsque la borne est sous tension et activée, le voyant d'état **(a)** situé à l'avant de la borne indique l'état par une couleur lumineuse et par impulsions.

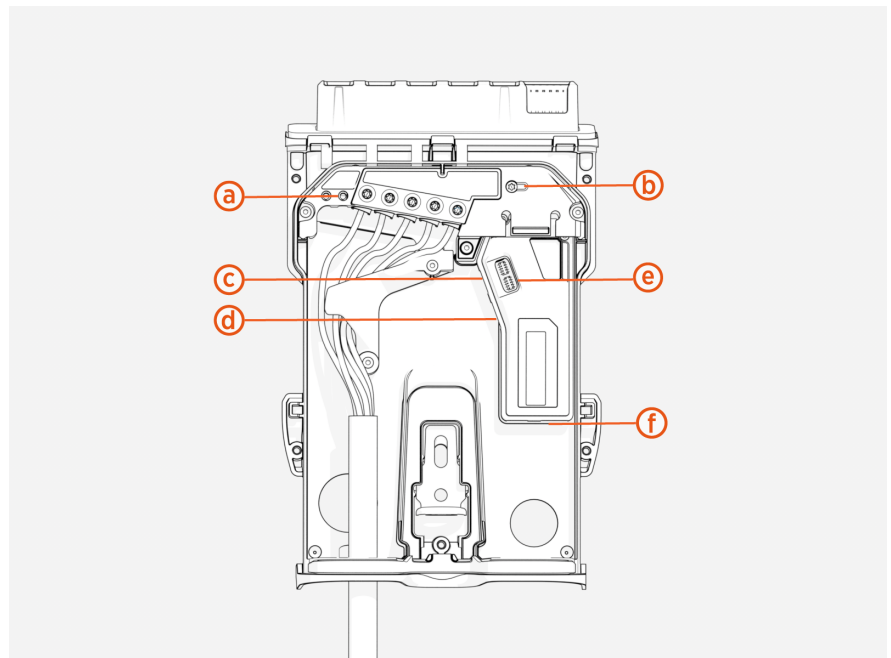


Couleur du voyant d'état		Définitions de fonctionnement
	Bleu clair	Véhicule branché, en attente de l'activation de l'alimentation (par exemple, en raison de la gestion de l'énergie)
	Bleu, clignotant	Recharge d'un véhicule
	Bleu, fixe	Recharge terminée, interrompue ou suspendue
	Vert, clignotant	Autorisation de la carte
	Vert	Disponible et prête à charger
	Orange, fixe	En ligne, en attente d'une réservation
	Orange, clignotant	Durée d'autorisation de la carte
	Rouge	Appareil hors service ou désactivé
	Jaune clignotant	Installation d'un logiciel ou rejet de la carte (clignotement jaune pendant 3 secondes) ; cela se produit également lors du premier démarrage si la borne n'est pas activée.
	Blanc, clignotant	Installation d'un logiciel ou exécution d'un autotest
	Blanc	Hors ligne ou indisponible
	Violet	Le compte n'a pas été authentifié, remplacez le connecteur dans son support sur la borne

Paramètres optionnels de gestion de l'énergie A

Les bornes de recharge ChargePoint Flex Series prennent en charge les solutions de gestion de l'énergie suivantes :

- (a) Déclencheur
- (b) Sélecteur de courant
- (c) Compteur intelligent
- (d) Ethernet
- (e) Cavaliers J1/J2
- (f) Transformateurs de courant



Câble de déclenchement shunt

Si la réglementation locale impose le raccordement de la borne de recharge à un DDR avec déclencheur shunt, utilisez un tournevis plat de 4,5 mm pour connecter le câble de déclenchement shunt.

Repère	Signification	Remarques
L1	Connexion phase (L1) vers déclencheur shunt	Raccorder à la borne de phase du déclencheur shunt externe si une action de déclenchement est requise lors de la détection d'un défaut de fuite CC.
N	Connexion neutre vers déclencheur shunt	Raccorder à la borne de neutre du déclencheur shunt externe si une action de déclenchement est requise lors de la détection d'un défaut de fuite CC.

- Le déclencheur shunt doit être calibré pour 230 V CA (L-N) - N'utilisez pas de déclencheur shunt à entrée CC.

- Utilisez une pince à dénuder pour retirer 6 à 7 mm d'isolant afin d'installer le fil dans le connecteur shunt de la plaque arrière.
- Les sections de câble acceptables vont de 0,5 à 2,5 mm²

Fonctionnalités de compteur intelligent

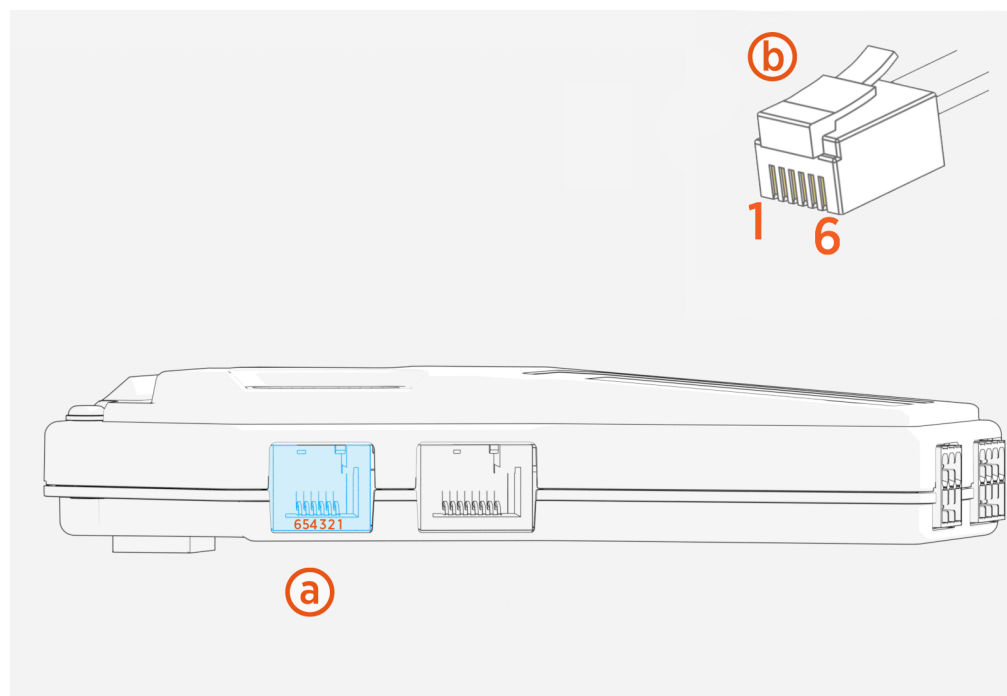
La réglementation locale peut imposer l'utilisation d'un compteur intelligent. Le connecteur RJ12 est réservé aux fonctions de comptage intelligent. Déterminez le type de compteur intelligent utilisé et ajustez les positions des cavaliers J1 et J2 en conséquence.

Après avoir raccordé votre compteur intelligent à la prise RJ12, configurez les paramètres de gestion de la charge dans l'application d'installation ChargePoint.

Broche/fonction	Linky	P1/DSMR	EnWG	MODBUS RS-485	MODBUS RS-232
1	NC	+5 V	NC	NC	NC
2	NC	Demande de données	NC	NC	NC
3	Linky 1	Masse de données	Contact 1	RS-485 B	MASSE
4	NC	NC	NC	NC	NC
5	Linky 2	Ligne de données	Contact 2	RS-485 A	Entrée de données
6	NC	Masse d'alimentation	NC	MASSE	NC

(a) Prise du compteur intelligent avec orientation des broches

(b) Connecteur à l'extrémité du câble avec orientation des broches



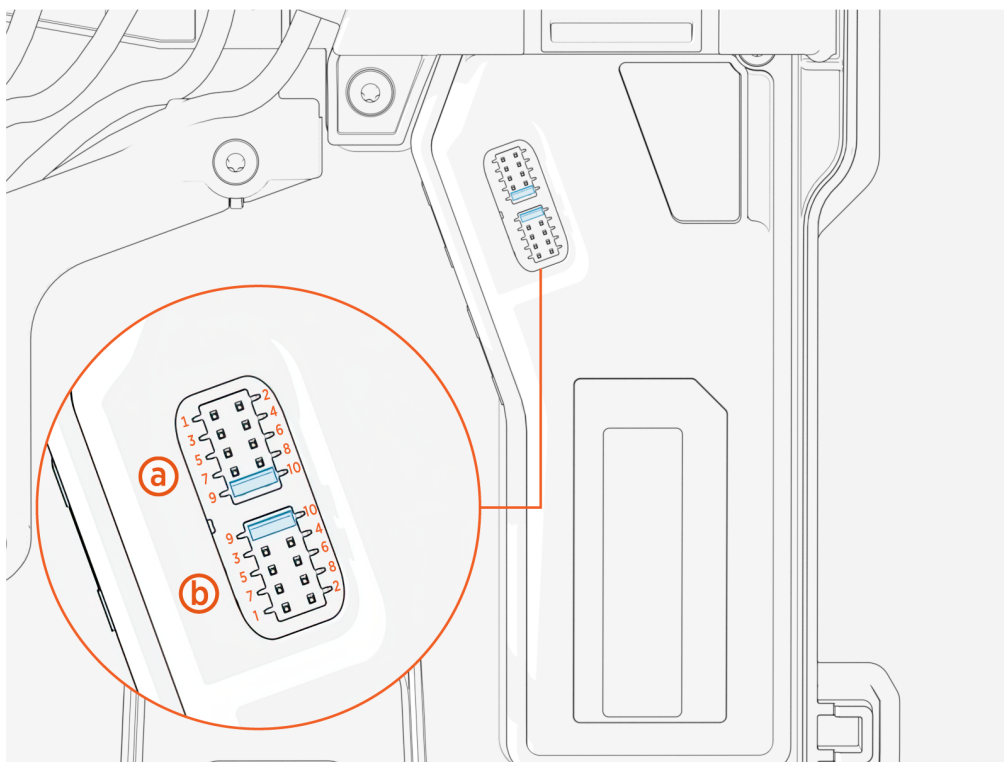
Type de l'appareil de mesure Smart	Position des cavaliers J1/J2
Compteur intelligent MODBUS RS-485	1-2
Linky	3-4
Compteur intelligent MODBUS RS-232	5-6
P1/DSMR	5-6
Contacts secs EnWG	7-8
Aucun compteur	9-10

Aucun compteur (J1/J2 Position 9-10)

Lorsqu'aucun compteur n'est connecté, placez les cavaliers à cet emplacement :

(a) Cavalier 1

(b) Cavalier 2

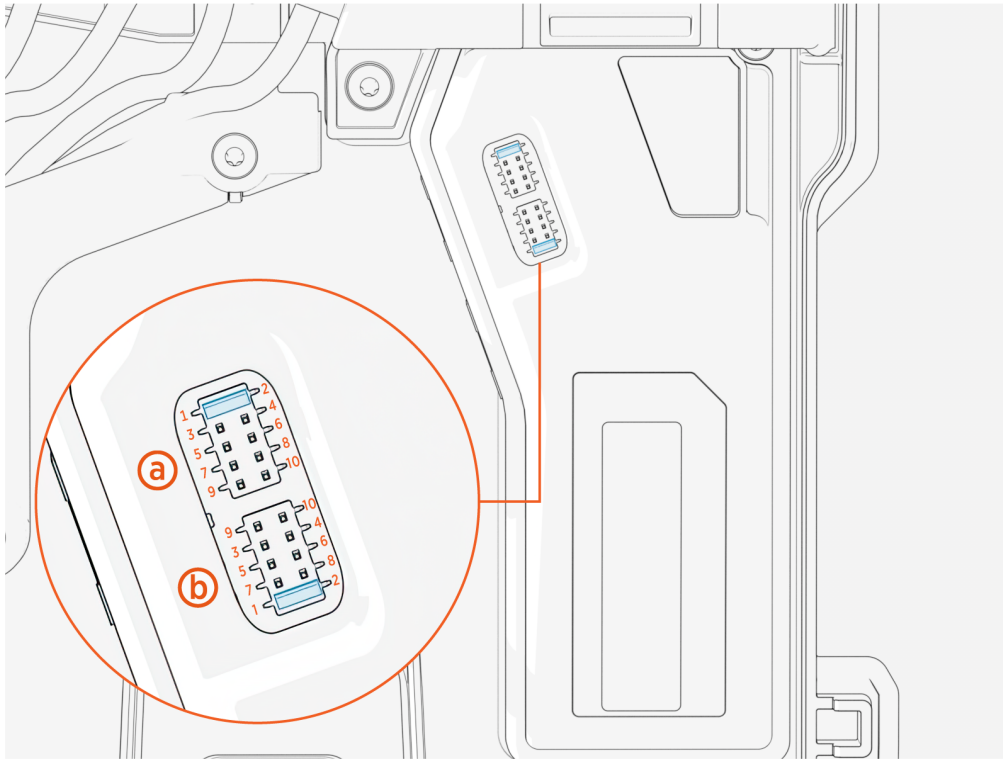


MODBUS RS-485 (J1/J2 Position 1-2)

Pour MODBUS RS-485, placez les cavaliers de sélection ici :

(a) Cavalier 1

(b) Cavalier 2

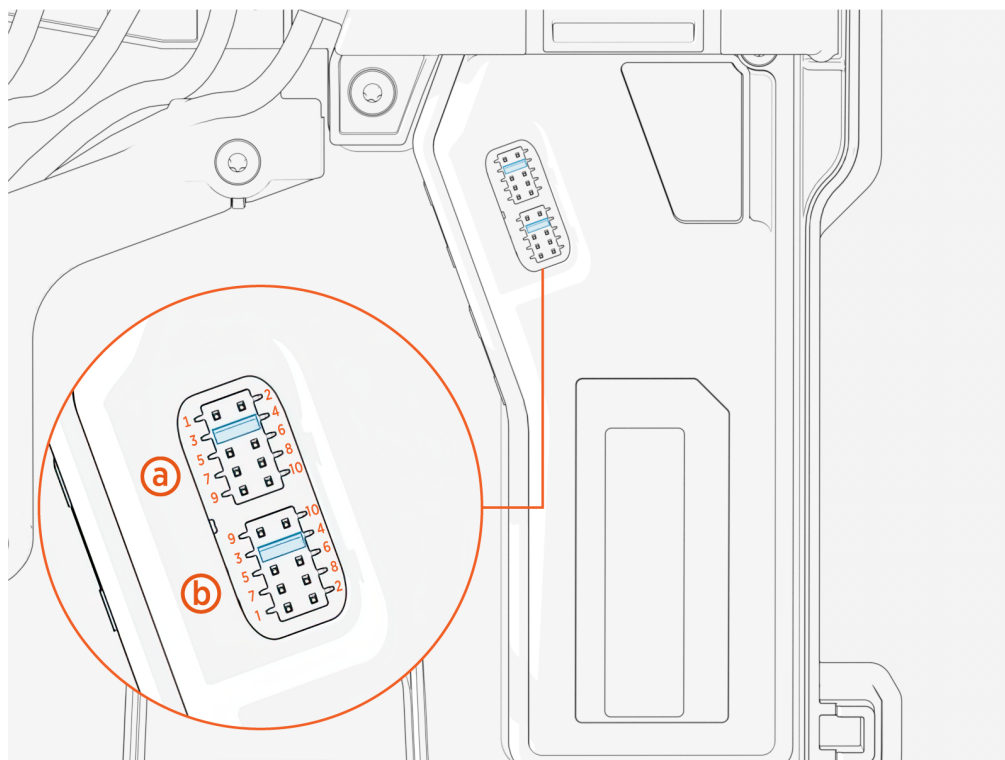


Linky (J1/J2 Position 3-4)

Pour Linky, placez les cavaliers de sélection ici :

(a) Cavalier 1

(b) Cavalier 2

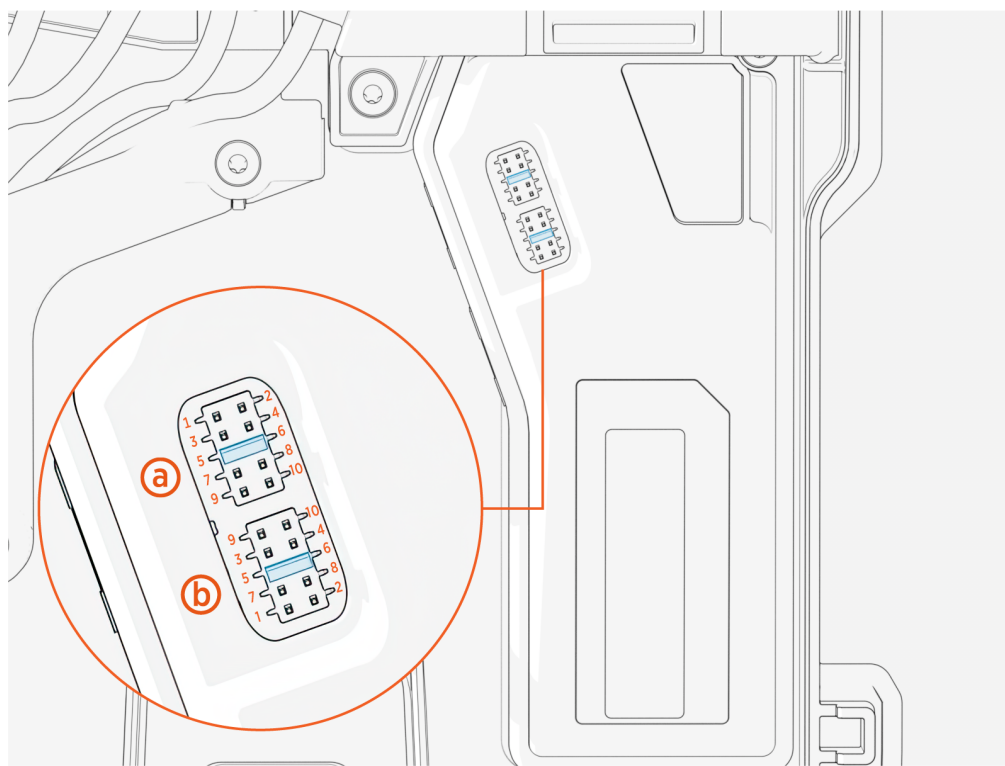


P1/DSMR (J1/J2 Position 5-6)

Pour P1/DSMR, placez les cavaliers de sélection ici :

(a) Cavalier 1

(b) Cavalier 2

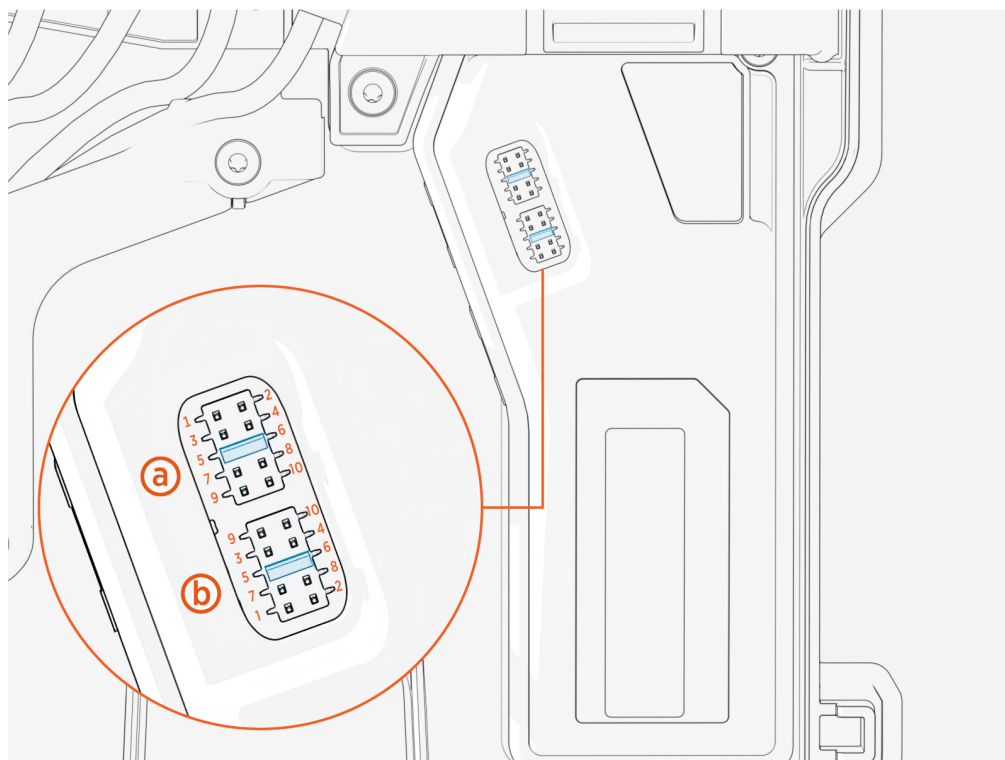


MODBUS RS-232 (J1/J2 Position 5-6)

Pour MODBUS RS-232, placez les cavaliers de sélection ici :

(a) Cavalier 1

(b) Cavalier 2

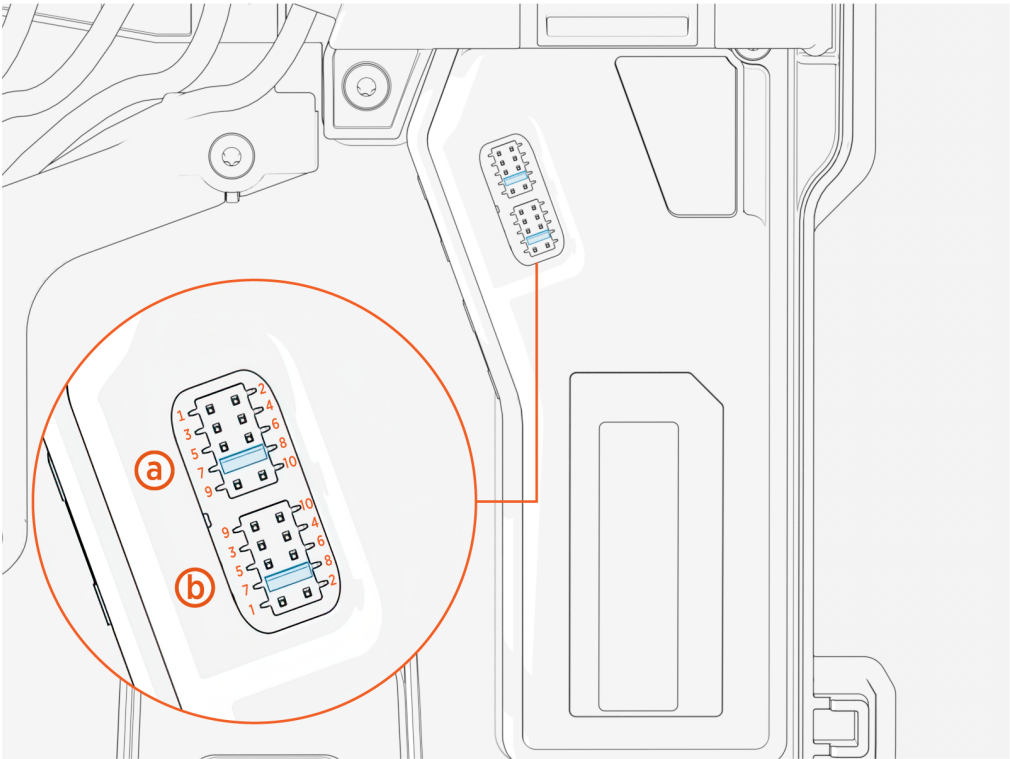


Contacts secs EnWG (J1/J2 Position 7-8)

Pour les contacts secs EnWG, placez les cavaliers de sélection ici :

(a) Cavalier 1

(b) Cavalier 2



Les compteurs TCP/IP doivent être connectés au même réseau local (LAN) que la borne de recharge ChargePoint Flex Series. Notez l'adresse IP afin de l'avoir sous la main lors de la configuration dans l'application d'installation ChargePoint.

Les modèles pris en charge sont indiqués ci-dessous :

Compteur	Méthode de connexion
Siemens PAC2200	MODBUS TCP via port Ethernet RJ45

Ethernet

L'Ethernet peut être utilisé pour connecter la borne de recharge à un compteur intelligent compatible via MODBUS TCP/IP en utilisant un port Ethernet RJ45. Assurez-vous que le compteur est connecté au même réseau local (LAN) que la borne de recharge et notez l'adresse IP du compteur pour la configuration. Pour assurer le bon fonctionnement de la gestion dynamique de la charge (DLM), configurez la connexion et les paramètres dans l'application d'installation ChargePoint.

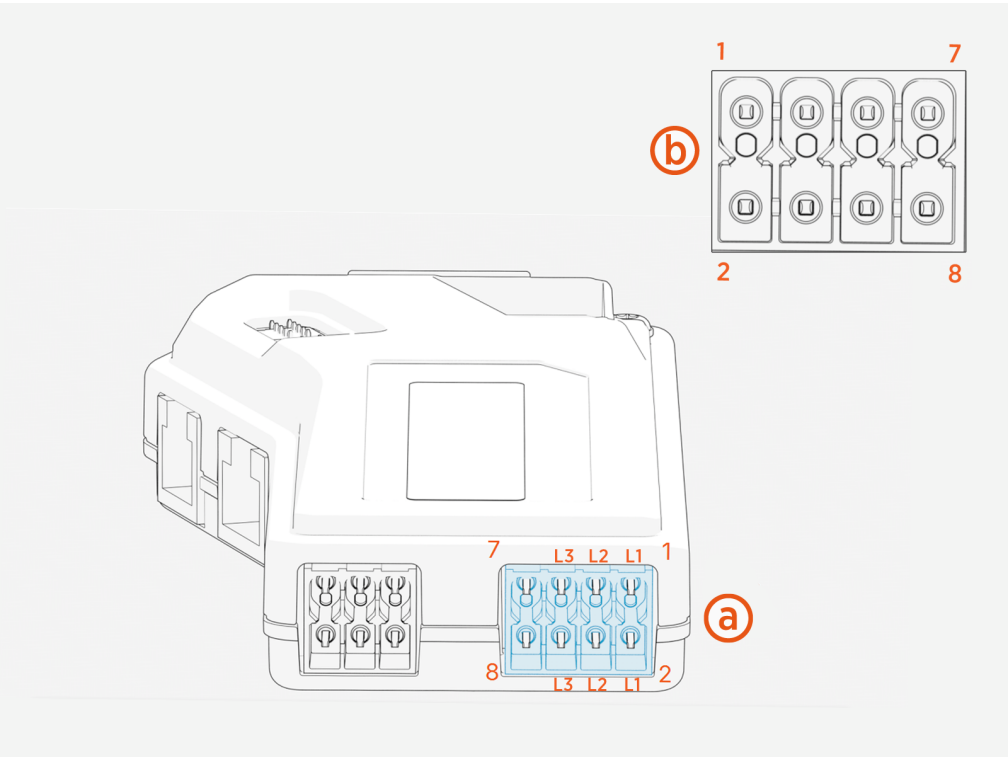
Transformateurs de courant (TC)

La réglementation locale peut exiger le raccordement d'un ou de plusieurs TC. Le TC présente une flèche directionnelle au centre de son noyau. Il doit être installé sur le conducteur, avec la flèche pointant dans le même sens que le flux de courant. Utilisez l'application d'installation ChargePoint pour configurer les paramètres de gestion de la charge.

Utilisez le connecteur fourni pour raccorder les TC externes.

Les TC sont pré-câblés dans une fiche à 8 broches. Insérez la fiche dans le connecteur TC indiqué ci-dessous.

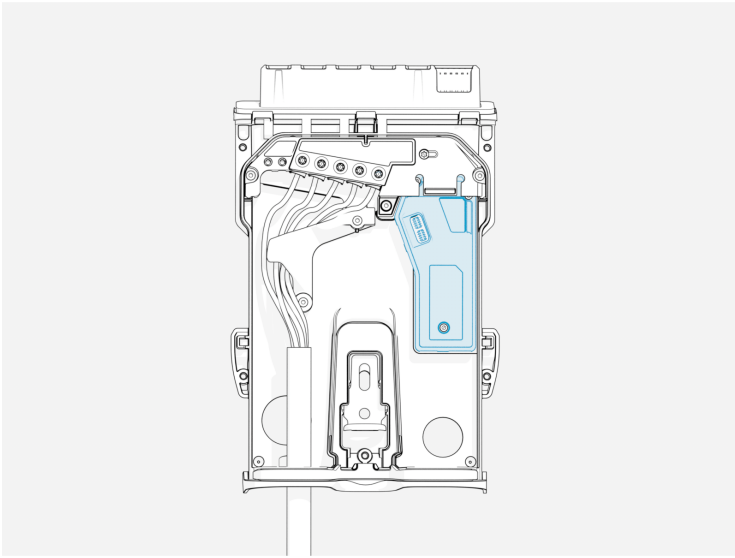
- (a) Prise du TC avec orientation des broches
- (b) Connecteur du TC à l'extrémité du câble avec orientation des broches



Broche	Connexion
1	CT1 négatif
2	CT1 positif
3	CT2 négatif
4	CT2 positif
5	CT3 négatif
6	CT3 positif

La configuration attendue consiste en des transformateurs de courant de 100 A avec une tension de sortie de 333 mV (résistance de charge incluse).

Pour assurer le bon fonctionnement de la gestion dynamique de la charge (DLM), utilisez l'application d'installation ChargePoint pour configurer la borne de recharge.



Informations sur la garantie limitée et l'exclusion de garantie

La garantie limitée que vous avez reçue avec votre borne de recharge est soumise à certaines exceptions et exclusions. Par exemple, l'utilisation ou l'installation de votre borne de recharge ChargePoint®, ou toute modification apportée à cette dernière d'une manière contraire au but initial annulera la garantie limitée. Vous devez vérifier votre garantie limitée et vous familiariser avec les conditions mentionnées. À l'exception de toute garantie limitée de ce type, les produits ChargePoint sont fournis « EN L'ÉTAT » et ChargePoint, Inc et ses distributeurs déclinent expressément toutes les garanties implicites, notamment toute garantie relative à la conception, la commercialisation, la pertinence à des fins particulières et la non-violation de droits, dans les limites autorisées par la loi.

Limitation de responsabilité

CHARGEPOINT DÉCLINE TOUTE RESPONSABILITÉ EN CAS DE DOMMAGES DIRECTS, INDIRECTS, IMPRÉVUS, PARTICULIERS, PUNITIFS OU CONSÉCUTIFS Y COMPRIS, MAIS SANS S'Y LIMITER, PERTES DE PROFITS, PERTE D'ACTIVITÉS, PERTE DE DONNÉES, PERTE D'UTILISATION OU COÛTS DE COUVERTURE ENGAGÉS, RÉSULTANTS OU RELATIFS À VOTRE ACHAT OU UTILISATION OU INCAPACITÉ D'UTILISATION DE LA BORNE DE RECHARGE, EN VERTU DE TOUTE THÉORIE DE RESPONSABILITÉ, QUE CE SOIT DANS UNE ACTION CONTRACTUELLE, DE STRICTE RESPONSABILITÉ OU DÉLICTEUELLE (NOTAMMENT LA NÉGLIGENCE) OU THÉORIE LÉGALE OU ÉQUITABLE, MÊME SI CHARGEPOINT A PRIS CONNAISSANCE OU AURAIT DÛ PRENDRE CONNAISSANCE DE LA POSSIBILITÉ DE TELS DOMMAGES. EN TOUT ÉTAT DE CAUSE, LA RESPONSABILITÉ CUMULÉE DE CHARGEPOINT POUR TOUTE REVENDICATION, QUELLE QU'ELLE SOIT, RELATIVE À LA BORNE DE RECHARGE NE DÉPASSERA PAS LE PRIX PAYÉ POUR LA BORNE DE RECHARGE. LES LIMITATIONS PRÉVUES AUX PRÉSENTES VISENT À LIMITER LA RESPONSABILITÉ DE CHARGEPOINT ET S'APPLIQUENT MÊME EN CAS DE MANQUEMENT À L'OBJET ESSENTIEL DE QUELQUE RECOURS LIMITÉ QUE CE SOIT.