

# CP800

## Guide d'entretien



---

# CONSIGNES DE SÉCURITÉ IMPORTANTES

## CONSERVEZ CES INSTRUCTIONS



**AVERTISSEMENT :** Ce manuel contient des instructions importantes pour le système Home Flex. Lorsque vous utilisez des produits électriques, prenez toujours les précautions de base, y compris celles indiquées ci-dessous.

1. **Lisez et suivez tous les avertissements et toutes les instructions avant d'installer et d'utiliser la borne de recharge ChargePoint®.** Effectuez l'installation et utilisez l'appareil uniquement comme indiqué. Tout manquement à cette instruction peut entraîner la mort, des blessures ou des dommages matériels, et annule la garantie limitée.
2. **Faites intervenir uniquement des professionnels agréés pour installer votre borne de recharge ChargePoint et respectez l'ensemble des codes et des normes de construction nationaux et locaux.** Avant d'installer la borne de recharge ChargePoint, veuillez consulter un prestataire agréé, tel qu'un électricien professionnel, et faites appel à un spécialiste de montage formé afin de vous conformer aux normes et codes de construction d'électricité locaux, aux conditions climatiques, aux normes de sécurité et à l'ensemble des codes et règlements applicables. Vérifiez que l'installation de la borne de recharge est correcte avant de l'utiliser.
3. **Mettez toujours la borne de recharge ChargePoint à la terre.** Si la borne de recharge n'est pas raccordée à la terre, cela peut entraîner des risques d'électrocution ou d'incendie. La borne de recharge doit être connectée à un réseau de fils métalliques permanent et mis à la terre. Il est également possible d'utiliser un conducteur de mise à la terre en association avec des conducteurs de circuit et de le connecter à la borne ou au cordon de mise à la terre sur l'équipement de recharge du véhicule électrique (EVSE). Les connexions à l'EVSE doivent se conformer à l'ensemble des codes et règlements applicables.
4. **Installez la borne de recharge ChargePoint® en utilisant une méthode approuvée par ChargePoint.** Ne pas installer la borne de recharge sur une surface pouvant supporter son poids total peut entraîner la mort, des blessures corporelles ou des dommages matériels. Vérifiez que l'installation de la borne de recharge est correcte avant de l'utiliser.
5. **Cette borne de recharge n'est pas adaptée à une utilisation dans des zones dangereuses de classe 1, comme à proximité de vapeurs ou de gaz inflammables, explosifs ou combustibles.**
6. **Cet appareil doit être surveillé lorsqu'il est utilisé à proximité d'enfants.**
7. **Ne mettez pas vos doigts dans le connecteur pour véhicule électrique.**
8. **N'utilisez pas cet appareil si un câble est effiloché, présente une isolation endommagée ou tout autre signe de détérioration.** Contactez immédiatement l'assistance ChargePoint au 1 888 758 4389 (24 h/24).
9. **N'utilisez pas cet appareil si le boîtier ou le connecteur pour véhicule électrique est cassé, fissuré, ouvert, ou présente d'autres signes de détérioration.** Contactez immédiatement l'assistance ChargePoint au 1 888 758 4389 (24 h/24).
10. **Utilisez uniquement des conducteurs en cuivre de 90 °C.**

---

**11. Applicable uniquement à l'Amérique du Nord - N'utilisez pas la borne de recharge à des températures hors de sa plage de fonctionnement.**

Pour les bornes de recharge réglées sur 16 à 48 A, la plage est comprise entre -40 °C et 50 °C (-40 °F et 122 °F).

Pour les bornes de recharge réglées sur 50 A, la plage est comprise entre -40 °C et 45 °C (-40 °F et 113 °F).

**12. À l'exception du câble de recharge, le système Home Flex ne contient aucune pièce réparable sur site.** N'essayez pas de réparer ou d'entretenir vous-même toute une autre partie de l'appareil. Si l'appareil doit faire l'objet d'un entretien, communiquez avec ChargePoint, Inc.

**13. Assurez-vous que le cordon de recharge de la borne de recharge est positionné de manière à ce qu'il ne soit pas piétiné, qu'on ne puisse pas trébucher dessus ou qu'il ne soit pas soumis à des dommages ou à des tensions.** Ne fermez pas une porte de garage sur le cordon de recharge.

### Mise au rebut du produit

ChargePoint Home Flex est un appareil électronique qui ne peut donc pas être mis au rebut avec les déchets ménagers non triés. Renseignez-vous auprès des autorités locales pour de plus amples informations sur leur mise au rebut correcte. Les matériaux recyclables du produit sont identifiés.



### Précision du document

L'exactitude et l'exhaustivité des spécifications et autres informations contenues dans ce document ont été vérifiées au moment de sa publication. Cependant, les informations de ce document peuvent être modifiées à tout moment et sans préavis en raison des améliorations du produit en cours. Pour obtenir les informations les plus récentes, consulter notre documentation en ligne sur [chargepoint.com/guides](https://chargepoint.com/guides).

### Droits d'auteur et marques déposées

©2013-2025 ChargePoint, Inc. Tous droits réservés. Ce document est protégé par la Loi sur les droits d'auteur des États-Unis et d'autres pays. Ce document ne peut être modifié, reproduit ou distribué sans le consentement exprès de ChargePoint, Inc par écrit. ChargePoint et le logo ChargePoint sont des marques commerciales de ChargePoint, Inc. déposées aux États-Unis et dans d'autres pays, et ne peuvent être utilisés sans le consentement écrit préalable de ChargePoint.

### Garantie

Pour plus d'informations sur la garantie, rendez-vous sur la page <https://store.chargepoint.com/warranty-policy>.

### Symboles

Ce guide et ce produit utilisent les symboles suivants :



**DANGER :** Risque d'électrocution



**AVERTISSEMENT :** Risque de blessures ou de mort



**ATTENTION :** Risque de dommages matériels ou à l'équipement



**IMPORTANT :** Étape cruciale pour le succès de l'installation

---



Lire le manuel pour obtenir des instructions



Mise à la terre/terre de protection

### Illustrations utilisées dans ce document

Les illustrations utilisées dans ce document sont fournies à des fins de démonstration seulement et peuvent ne pas être une représentation exacte du produit. Cependant, sauf indication contraire, les instructions sous-jacentes sont exactes pour le produit.

# Contenu

<b>CONSIGNES DE SÉCURITÉ IMPORTANTES</b> .....	<b>i</b>
<b>1 Introduction</b> .....	<b>1</b>
Outils et matériaux à prévoir .....	4
Vérifiez le contenu de la boîte .....	4
<b>2 Remplacement de l'unité principale</b> .....	<b>5</b>
Étapes du remplacement de l'unité principale .....	6
<b>3 Remplacer la plaque frontale</b> .....	<b>8</b>
<b>4 Remplacer la plaque arrière</b> .....	<b>11</b>
<b>5 Remplacer l'accessoire de gestion de l'énergie</b> .....	<b>15</b>

# Introduction 1

Suivez ce guide pour effectuer l'entretien et remplacer les composants du CP800.

## Avant de commencer



**DANGER : RISQUE D'ÉLECTROCUTION.** Avant toute intervention, le technicien doit couper l'alimentation de la borne de recharge sur le panneau d'entretien. Respectez le code local lors de la mise hors tension du circuit concerné et verrouillez/étiquetez l'interrupteur sectionneur avant de continuer. Controleer met een multimeter of de voeding is uitgeschakeld. Maintenez le circuit hors tension jusqu'à ce que tous les panneaux de protection soient correctement réinstallés et que le travail soit terminé. LE NON-RESPECT DE CES INSTRUCTIONS PEUT ENTRAÎNER DES BLESSURES GRAVES VOIRE MORTELLES OU DES DOMMAGES MATÉRIELS.



**AVERTISSEMENT :** N'effectuez pas d'installation ou de maintenance par mauvais temps. Si vous travaillez sous la pluie ou le vent, vous devez utiliser un abri résistant aux intempéries pour couvrir tous les cartons et composants.



**ATTENTION :** Conservez les composants dans leur emballage d'origine, à l'abri de l'humidité et des dommages jusqu'à leur installation ou leur entretien sur le site. Rangez tous les cartons de composants dans un endroit sec et couvert, à l'abri de l'humidité.



**ATTENTION :** Respectez ces consignes pour éviter d'endommager les composants.

- Utilisez des outils adaptés au serrage des fixations métriques. Toutes les fixations utilisées sur le CP800 sont indiquées dans le système métrique.
- Utilisez les valeurs de couple fournies pour serrer les fixations.
- Assurez-vous que les outils tels que la clé dynamométrique, le multimètre et le testeur Ethernet sont correctement calibrés.

---

**ATTENTION** : Limitation de garantie

- Si la borne de recharge n'est pas installée, mise en service ou entretenue par un technicien certifié ChargePoint utilisant une méthode homologuée par ChargePoint, elle est *exclue* de toutes les garanties ChargePoint, de toute autre garantie, et ChargePoint décline toute responsabilité.
- Vous devez être un électricien agréé et suivre une formation à [chargepoint.com/installers](https://chargepoint.com/installers) pour obtenir la certification ChargePoint et accéder aux outils d'installation en ligne de ChargePoint ou à l'application ChargePoint Installer.



**IMPORTANT** : Lors de l'intervention, ChargePoint recommande de prendre une photo avant de retirer chaque pièce afin que vous puissiez vous y reporter lors du remontage du système.



**AVERTISSEMENT** : Suivez les instructions du Guide d'entretien *seulement*. Utilisez uniquement les pièces autorisées par ChargePoint.

## Documentation supplémentaire

Pour assurer votre sécurité et celle des autres, suivez les étapes suivantes avant de commencer :

- Prenez connaissance des instructions du guide d'entretien.
- Si vous n'avez pas installé ou entretenu le CP800 récemment, familiarisez-vous avec celui-ci en consultant le plan du site, le guide d'installation et la fiche technique, ainsi que tout autre document utile.

## Vérification et protection des pièces

Pour garantir votre sécurité, suivez les étapes suivantes :

- Utilisez uniquement les pièces et accessoires agréés vendus et fournis par ChargePoint correspondant à l'appareil et au modèle concernés.
- Conservez les composants dans leur emballage d'origine, à l'abri de l'humidité et des dommages jusqu'à leur installation ou leur entretien sur le site.
- Rangez tous les cartons de composants dans un endroit sec et couvert, à l'abri de l'humidité.
- Familiarisez-vous avec le contenu de chaque carton d'expédition.
- Assurez-vous de disposer de toutes les pièces nécessaires pour la tâche que vous prévoyez d'effectuer.
- Prévoyez d'avoir recours à plus d'un technicien ou d'une personne d'assistance qualifiée si les composants sont lourds.
- Conservez les liquides (et les objets contenant des liquides) à l'écart de l'appareil, jamais dessus ou à l'intérieur.

Ne jetez pas la pièce que vous remplacez. Réutilisez l'emballage de la pièce neuve pour renvoyer toutes les pièces déposées à ChargePoint.

---

## Ne pas effectuer de maintenance si des dommages sont constatés

N'effectuez pas d'opérations et ne retirez pas les panneaux ou couvercles de l'appareil si vous constatez l'un des éléments suivants :

- Le boîtier de la borne de recharge présente des dommages mécaniques.
- Les câbles ou connecteurs de recharge présentent des dommages visibles.
- La borne de recharge est instable ou mal fixée.

Si vous constatez ces dommages, *mettez la borne de recharge hors tension*, demandez au responsable du site de la laisser hors tension et contactez ChargePoint immédiatement. Vous trouverez le numéro d'assistance technique de votre région sur [chargepoint.com/support](https://chargepoint.com/support).

Les bornes CP800 sont des bornes de recharge en courant alternatif (CA), capables de fournir jusqu'à 22 kW (triphasé) à un véhicule électrique. Elles intègrent un compteur conforme à la législation sur la métrologie et une connectivité serveur via OCPP 2.0.1, et peuvent être utilisées dans des zones semi-publiques et publiques avec une facturation basée sur la consommation d'énergie.



**IMPORTANT :** La borne de recharge doit être installée par un électricien agréé. Si vous avez besoin d'aide pour en trouver un, reportez-vous au Guide de démarrage rapide ou rendez-vous sur [chargepoint.com/homeinstall](https://chargepoint.com/homeinstall).













---

Suivez les instructions du guide d'installation et tenez compte de tous les avertissements.



## Outils et matériaux à prévoir

Pour installer les bornes de recharge ChargePoint CP800, les outils et le matériel suivants sont nécessaires :

	Mèche de 4 mm (3/16 po)		Tournevis Torx T20 avec réglage du couple
	Embout de vissage pour écrous de 10 mm (3/8 po)		Tournevis plat (4,5 mm) avec réglage du couple
	Pince à dénuder		Niveau à bulle
	Perceuse portative		Lecteur de code QR (généralement intégré à l'application appareil photo)
	Smartphone avec connexion Internet		Identifiants de connexion installateur ChargePoint
	Application d'installation ChargePoint		Application conducteur ChargePoint

## Vérifiez le contenu de la boîte

Vérifiez que toutes les pièces suivantes sont en place avant de commencer le travail.

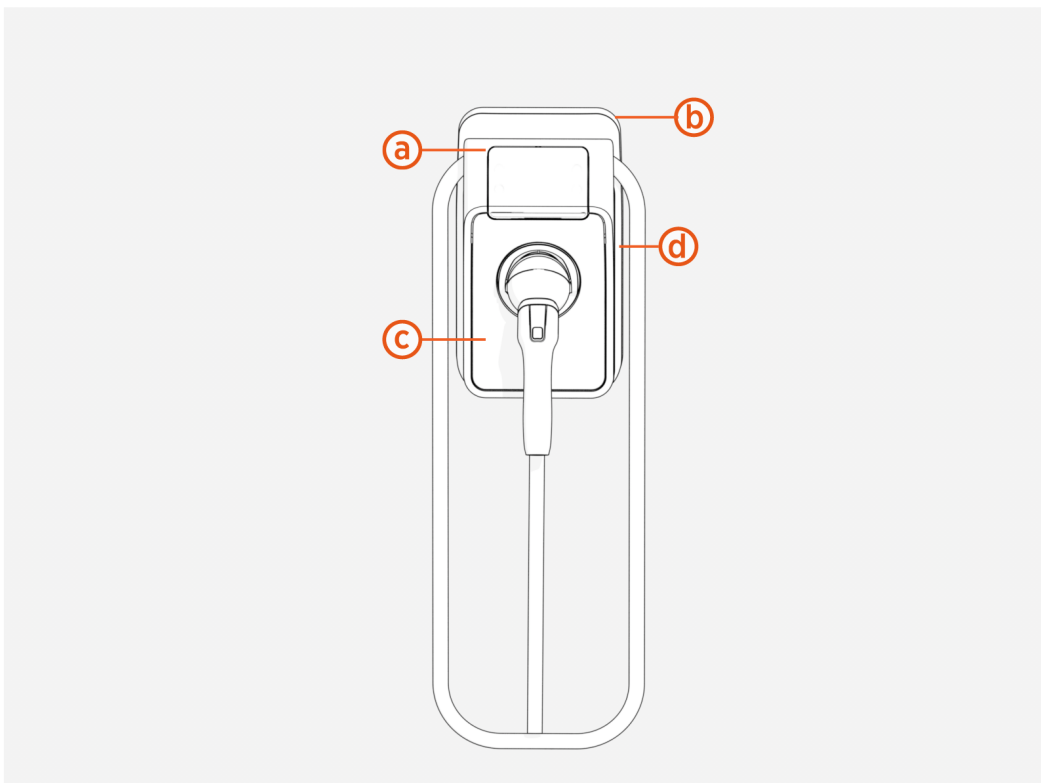
- Borne de recharge
- Plaque arrière
- Guide de démarrage rapide
- Trois tirefonds de 6 mm (3/8 po) x 51 mm (2 po)
- Trois chevilles pour maçonnerie
- Presse-étoupe M25
- Vis de verrouillage

# Remplacement de l'unité principale 2

Avant de commencer, assurez-vous de vérifier les points suivants :

1. Reportez-vous aux plans du site et identifiez la borne de recharge nécessitant la maintenance.
2. Terminez toutes les sessions de recharge et toutes les activités pour pouvoir effectuer la maintenance de la borne de recharge.

Reportez-vous au schéma ci-dessous pour connaître l'emplacement et l'ordre de chaque composant à retirer.



- (a) Unité principale
- (b) Plaque arrière
- (c) Plaque frontale
- (d) Accessoire de gestion de l'énergie

---

## Étapes du remplacement de l'unité principale

Pour remplacer l'unité principale, suivez les instructions ci-dessous :

1. Retirez la borne de recharge de la plaque arrière.
  - a. Insérez un tournevis dans le trou situé le plus à gauche sous la borne de recharge.
  - b. Tirez le tournevis vers vous pour libérer le loquet de sécurité.



- c. Poussez la borne de recharge vers le haut pour la libérer de la plaque arrière.

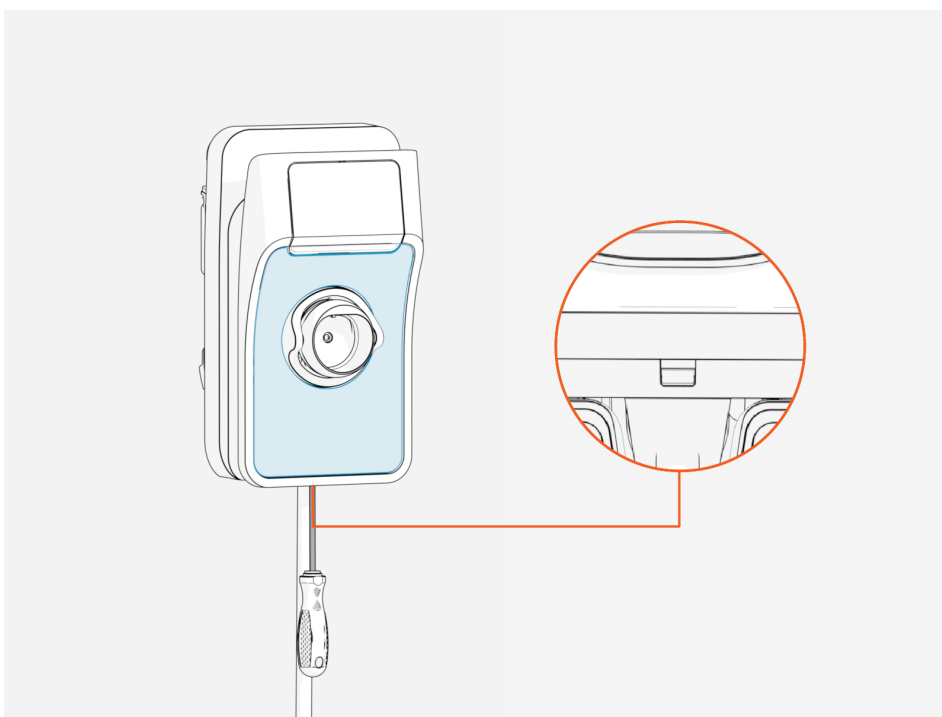


2. Fixez la nouvelle borne de recharge en la faisant coulisser sur la plaque arrière jusqu'à ce qu'elle se verrouille.

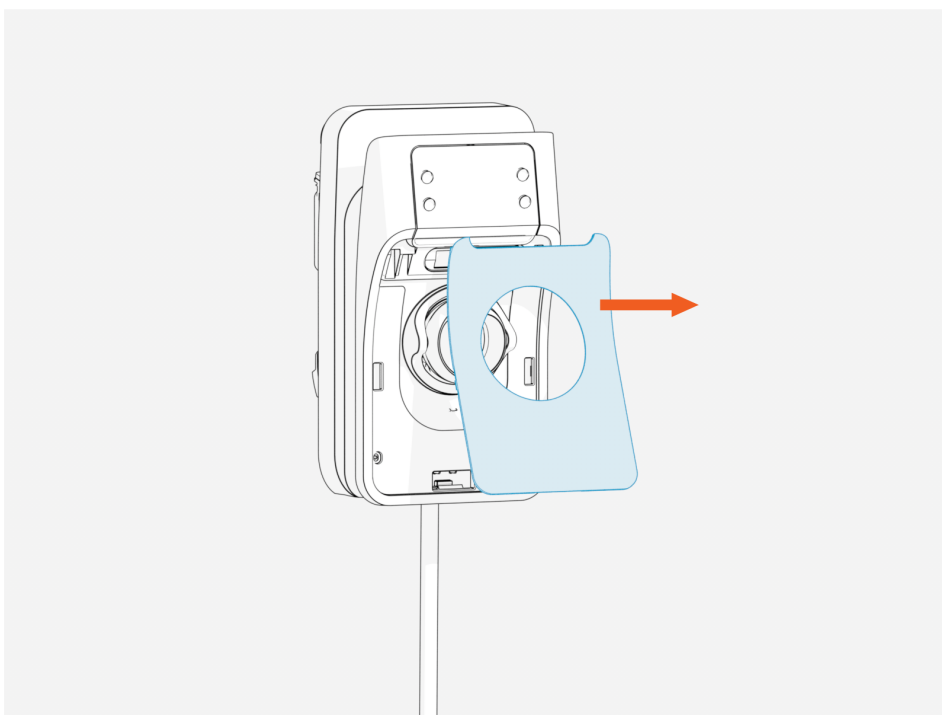
## Remplacer la plaque frontale 3

Pour remplacer la plaque frontale, suivez les instructions ci-dessous :

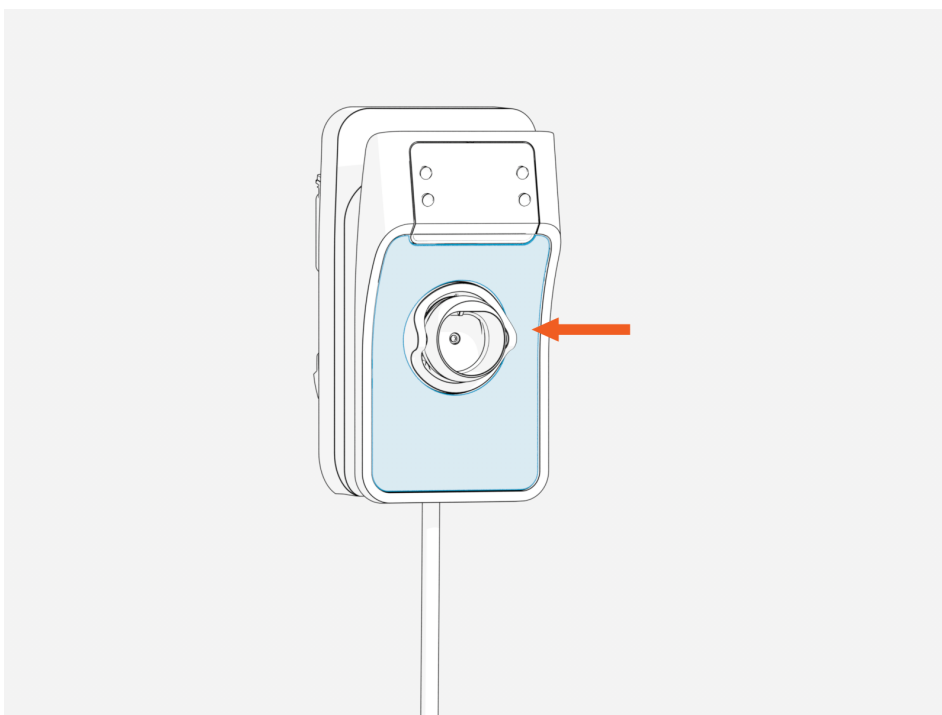
1. Insérez un tournevis pour retirer délicatement la plaque frontale.



- 
2. Retirez la plaque frontale en place.



3. Installation de la nouvelle plaque frontale : alignez la nouvelle plaque frontale avec les bords de l'unité principale et appuyez légèrement jusqu'à ce qu'elle se mette en place.

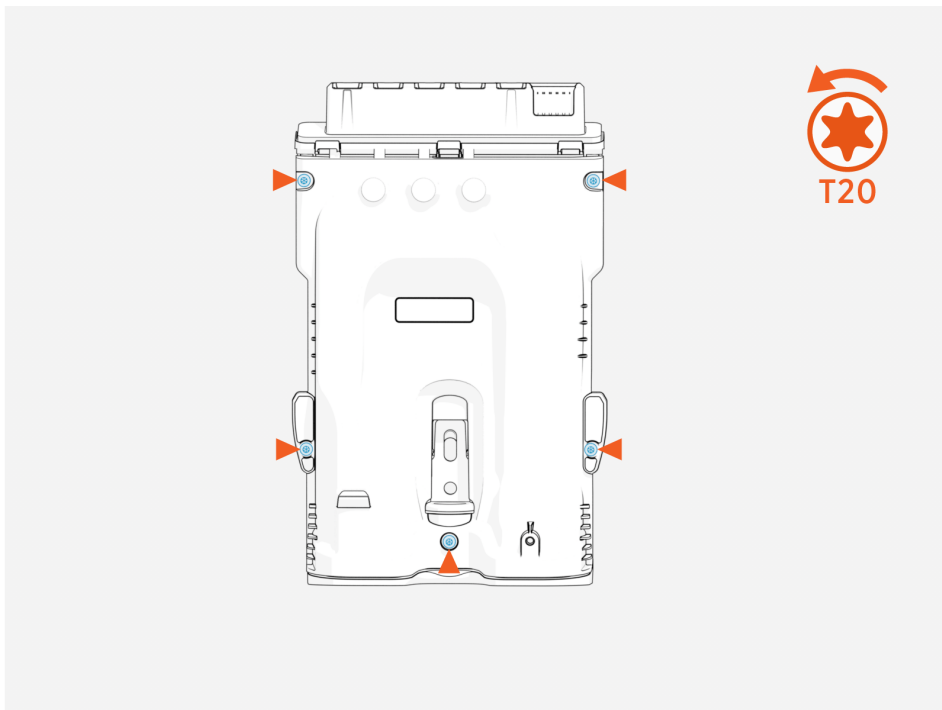


## Remplacer la plaque arrière 4

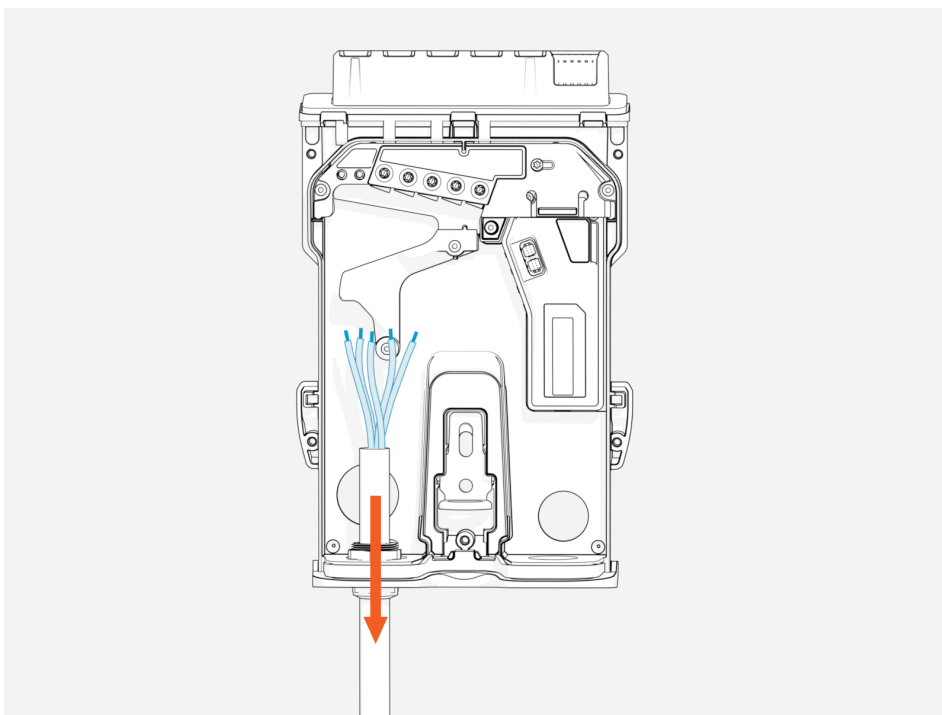
1. Retirez la borne de recharge de la plaque arrière.



2. Dévissez et retirez le couvercle de la plaque arrière.

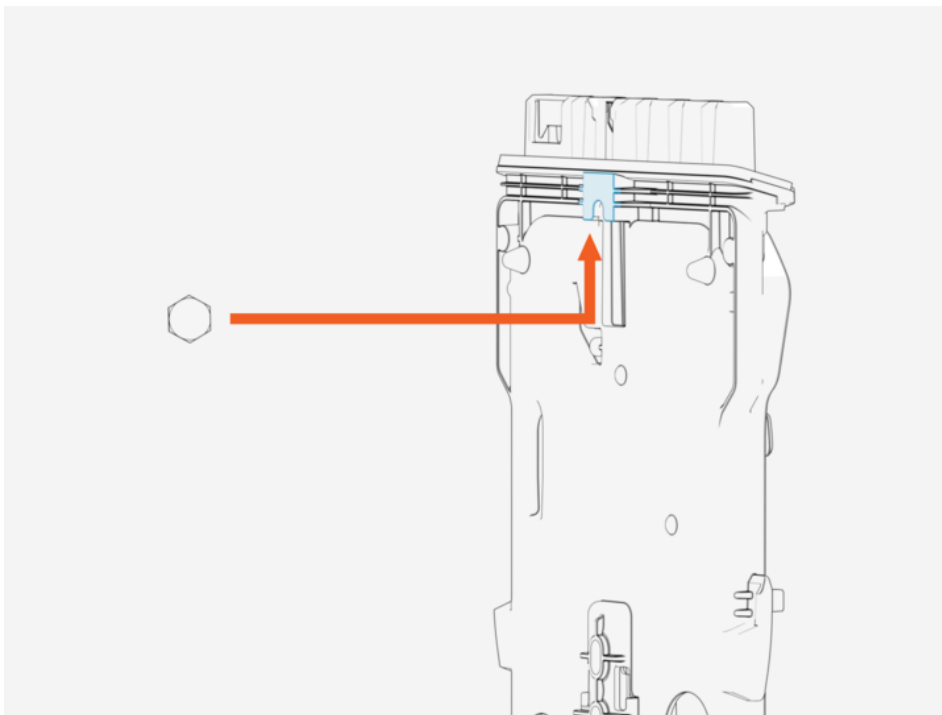


3. Débranchez tous les câbles de CA et de données.

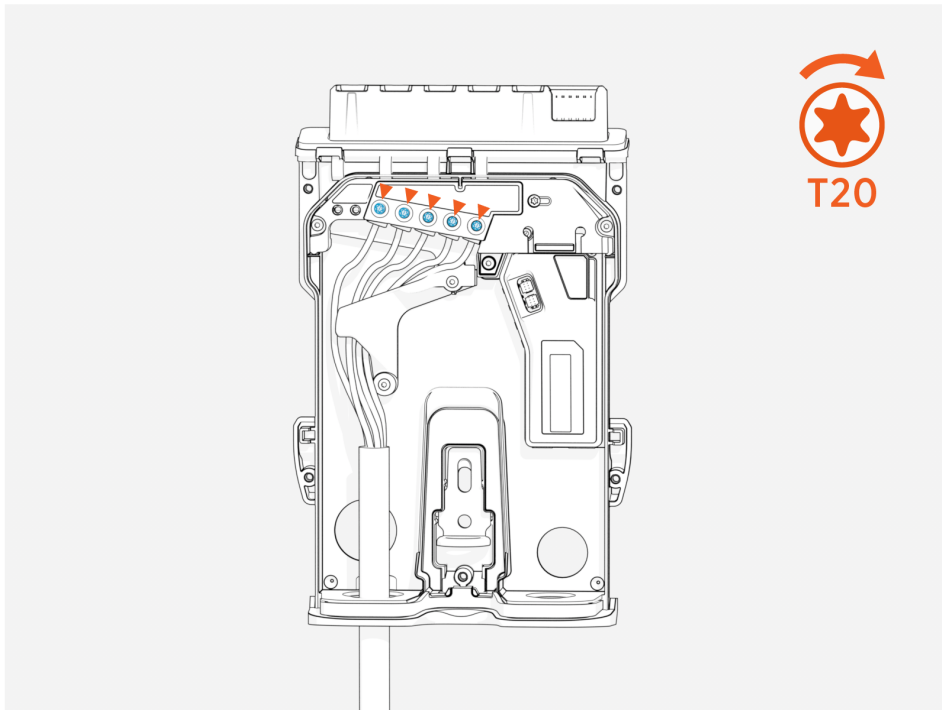




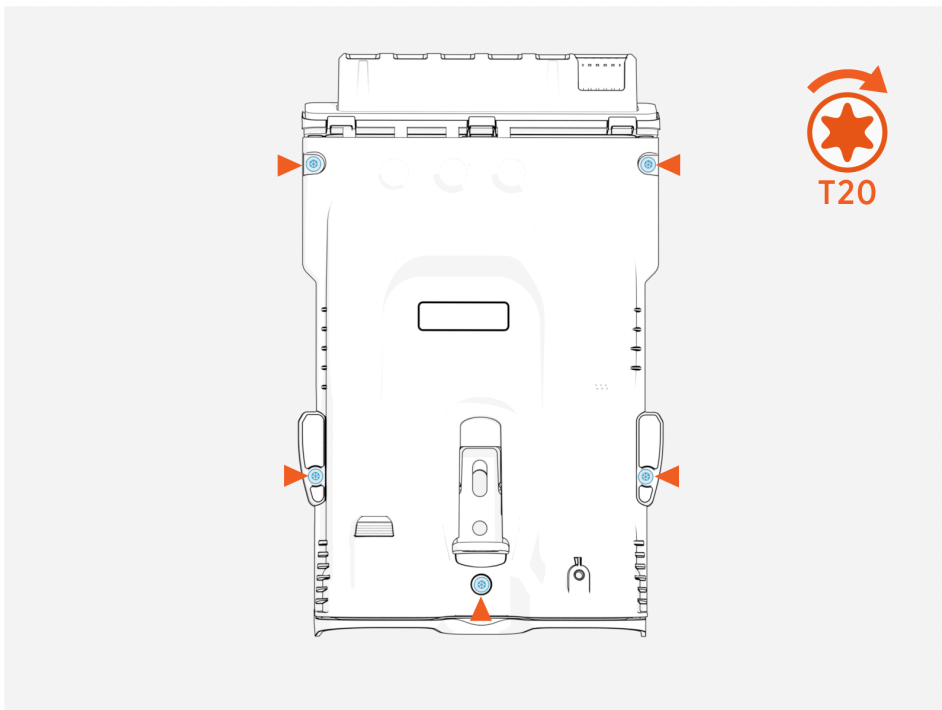
4. Soulevez la plaque arrière pour la retirer de la vis de montage.



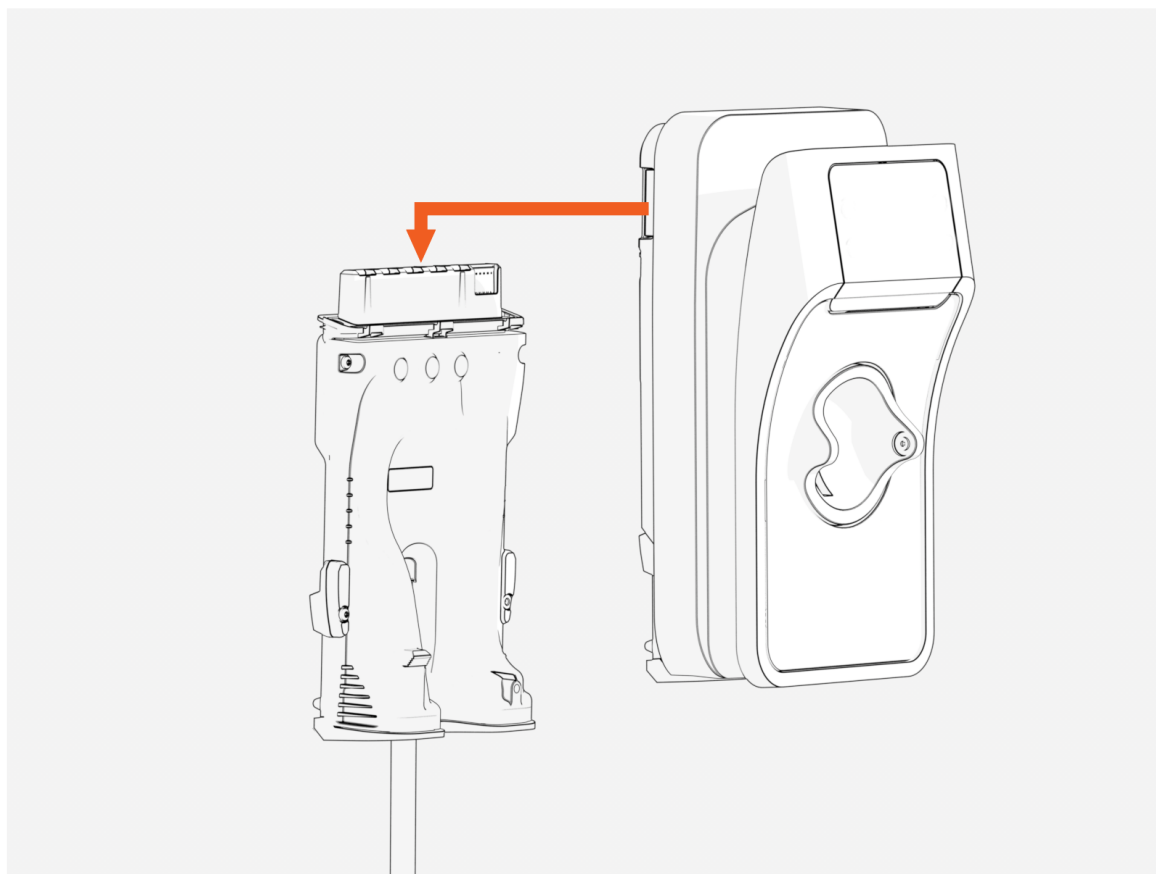
5. Alignez la nouvelle plaque arrière avec la vis de montage et faites-la glisser en position.
6. Reconnectez les câbles de CA et de données.



7. Montez le couvercle de la plaque arrière et serrez les quatre vis pour le fixer.

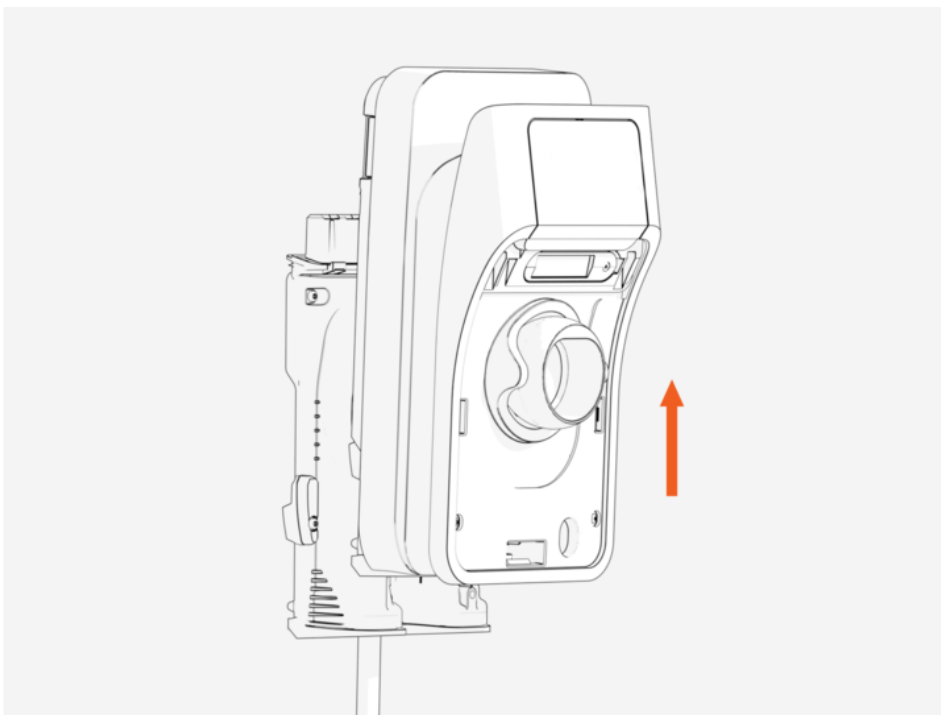


8. Faites glisser l'unité principale sur la plaque arrière jusqu'à ce qu'elle s'enclenche.

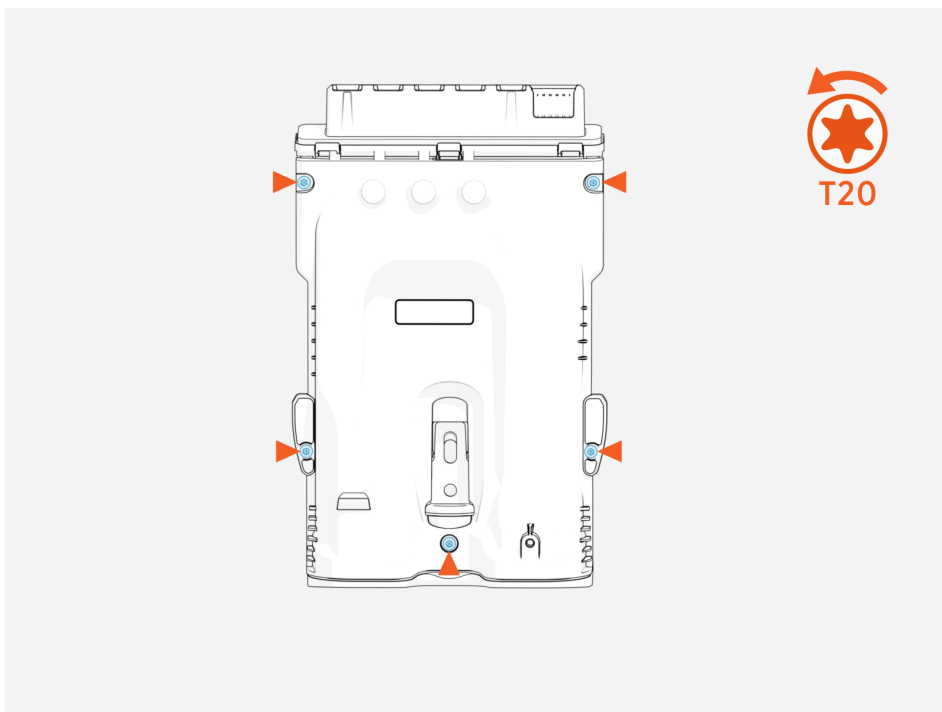


# Remplacer l'accessoire de gestion de l'énergie 5

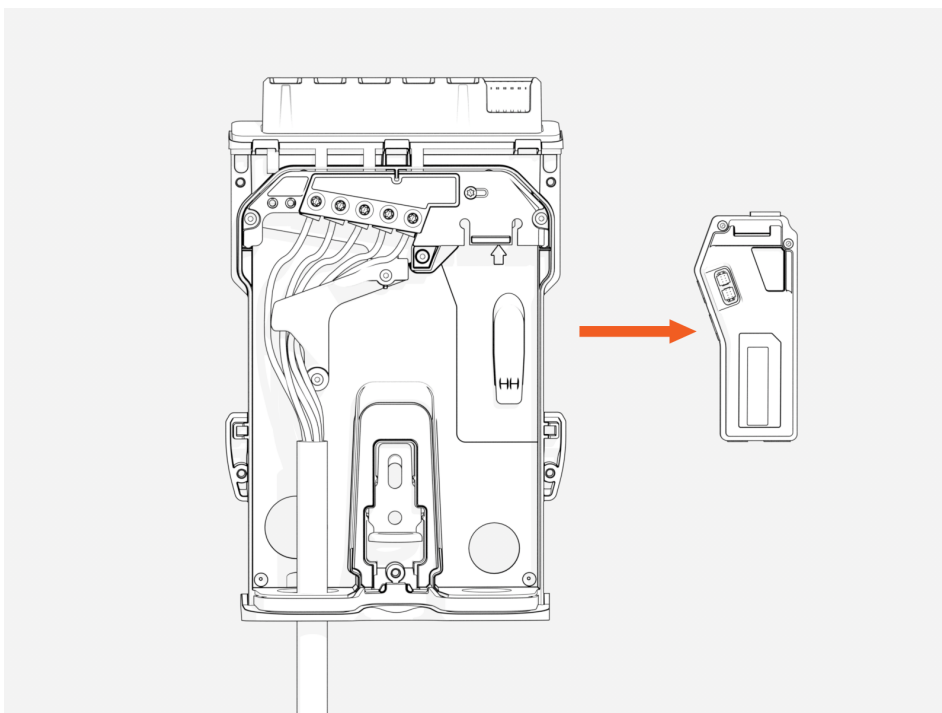
1. Retirez l'unité principale de la plaque arrière.



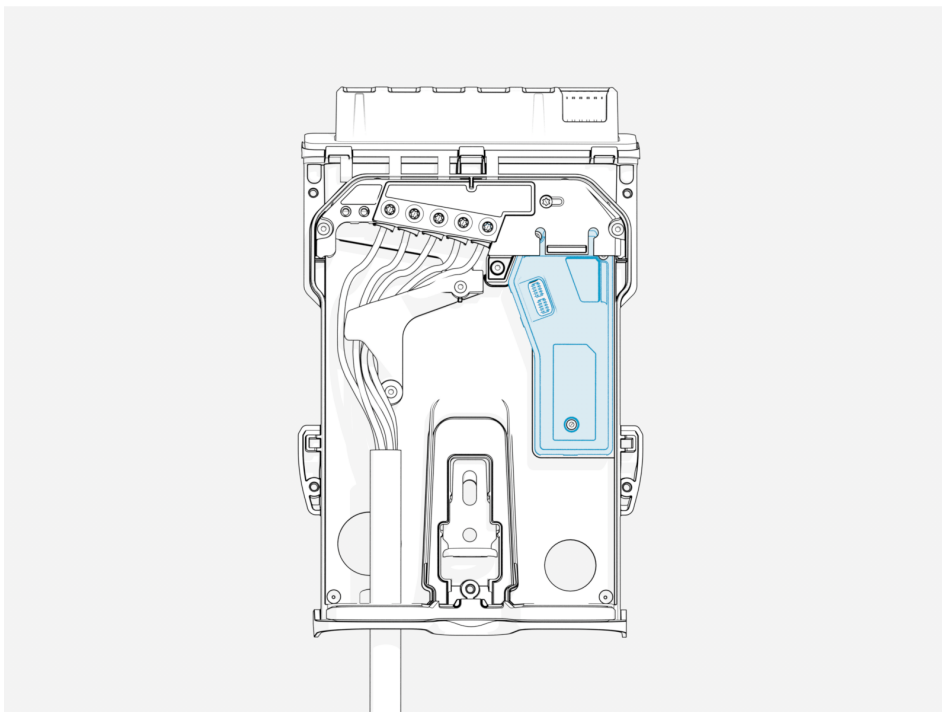
2. Dévissez et retirez le couvercle de la plaque arrière.



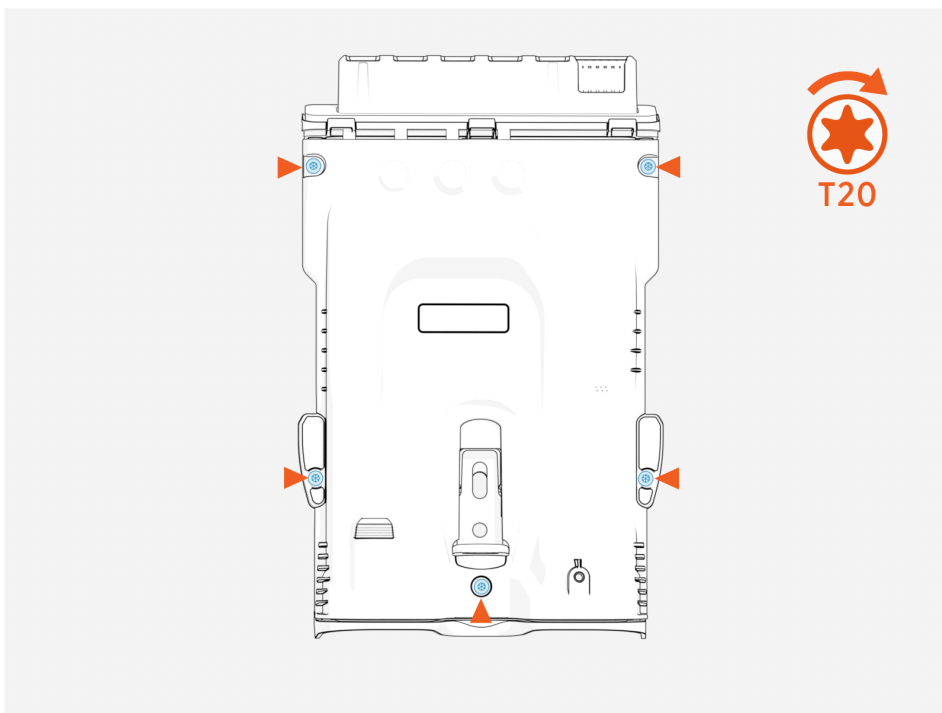
3. Retirez l'accessoire de gestion de l'énergie en place.



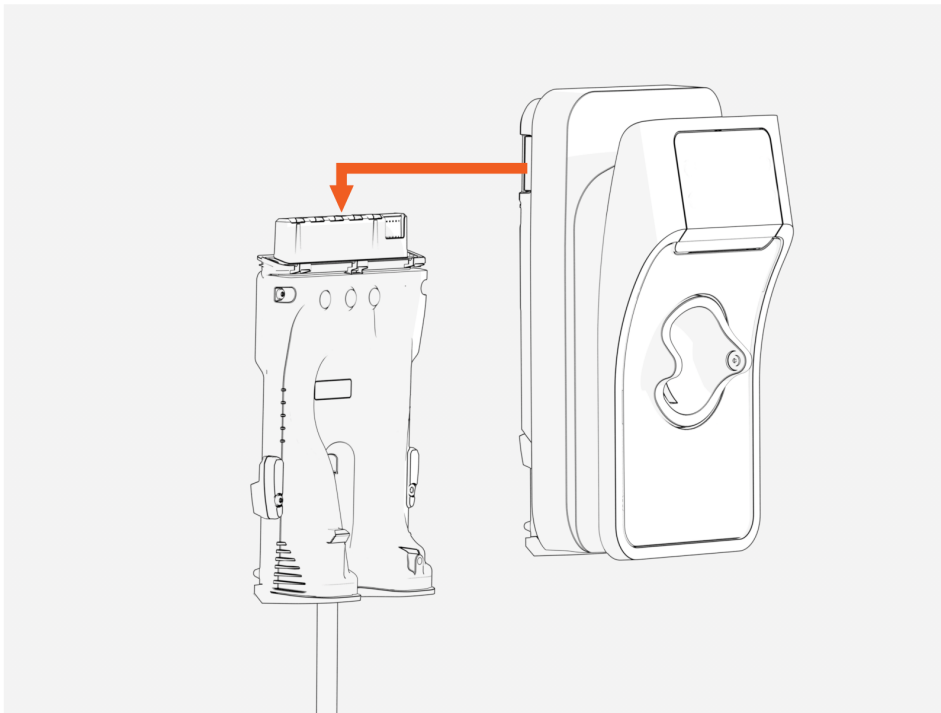
- 
4. Insérez le nouvel accessoire de gestion de l'énergie.



5. Remplacez la plaque arrière et serrez les vis pour la fixer.



- 
6. Faites glisser l'unité principale sur la plaque arrière jusqu'à ce qu'elle s'enclenche.





---

## Informations sur la garantie limitée et l'exclusion de garantie

La garantie limitée que vous avez reçue avec votre borne de recharge est soumise à certaines exceptions et exclusions. Par exemple, l'utilisation ou l'installation de votre borne de recharge ChargePoint®, ou toute modification apportée à cette dernière d'une manière contraire au but initial annulera la garantie limitée. Vous devez vérifier votre garantie limitée et vous familiariser avec les conditions mentionnées. À l'exception de toute garantie limitée de ce type, les produits ChargePoint sont fournis « EN L'ÉTAT » et ChargePoint, Inc et ses distributeurs déclinent expressément toutes les garanties implicites, notamment toute garantie relative à la conception, la commercialisation, la pertinence à des fins particulières et la non-violation de droits, dans les limites autorisées par la loi.

## Limitation de responsabilité

CHARGEPOINT DÉCLINE TOUTE RESPONSABILITÉ EN CAS DE DOMMAGES DIRECTS, INDIRECTS, IMPRÉVUS, PARTICULIERS, PUNITIFS OU CONSÉCUTIFS Y COMPRIS, MAIS SANS S'Y LIMITER, PERTES DE PROFITS, PERTE D'ACTIVITÉS, PERTE DE DONNÉES, PERTE D'UTILISATION OU COÛTS DE COUVERTURE ENGAGÉS, RÉSULTANTS OU RELATIFS À VOTRE ACHAT OU UTILISATION OU INCAPACITÉ D'UTILISATION DE LA BORNE DE RECHARGE, EN VERTU DE TOUTE THÉORIE DE RESPONSABILITÉ, QUE CE SOIT DANS UNE ACTION CONTRACTUELLE, DE STRICTE RESPONSABILITÉ OU DÉLICTUELLE (NOTAMMENT LA NÉGLIGENCE) OU THÉORIE LÉGALE OU ÉQUITABLE, MÊME SI CHARGEPOINT A PRIS CONNAISSANCE OU AURAIT DÛ PRENDRE CONNAISSANCE DE LA POSSIBILITÉ DE TELS DOMMAGES. EN TOUT ÉTAT DE CAUSE, LA RESPONSABILITÉ CUMULÉE DE CHARGEPOINT POUR TOUTE REVENDICATION, QUELLE QU'ELLE SOIT, RELATIVE À LA BORNE DE RECHARGE NE DÉPASSERA PAS LE PRIX PAYÉ POUR LA BORNE DE RECHARGE. LES LIMITATIONS PRÉVUES AUX PRÉSENTES VISENT À LIMITER LA RESPONSABILITÉ DE CHARGEPOINT ET S'APPLIQUENT MÊME EN CAS DE MANQUEMENT À L'OBJET ESSENTIEL DE QUELQUE RECOURS LIMITÉ QUE CE SOIT.