

ChargePoint Flex-Serie

Installation einer Ladestation mit Netzwerkfunktionalität



WICHTIGE SICHERHEITSHINWEISE

BEWAHREN SIE DIESE ANLEITUNG AUF



WARNUNG: Dieses Handbuch enthält wichtige Anweisungen für Home Flex. Beachten Sie bei der Verwendung von elektrischen Produkten stets die grundlegenden Vorsichtsmaßnahmen, einschließlich der folgenden:

1. **Lesen und befolgen Sie vor der Installation und Inbetriebnahme der ChargePoint®-Ladestation alle Warnhinweise und Anweisungen.** Installieren und betreiben Sie die Ladestation ausschließlich gemäß den Anweisungen. Andernfalls können Sachschäden, Verletzungen oder gar tödliche Unfälle vorkommen, und die begrenzte Garantie erlischt.
2. **Beauftragen Sie ausschließlich qualifizierte Techniker mit der Installation Ihrer -Ladestation, und halten Sie sich an alle nationalen und örtlichen Bauvorschriften und -normen.** Wenden Sie sich vor der Installation der ChargePoint®-Ladestation an einen lizenzierten Auftragnehmer, z. B. eine Elektrofachkraft, und beauftragen Sie einen geschulten Installationstechniker damit, die Einhaltung von lokalen Bau- und Elektrovorschriften und -normen, Klimabedingungen, Sicherheitsnormen sowie allen geltenden Richtlinien und Verordnungen sicherzustellen. Stellen Sie vor der Verwendung sicher, dass die Ladestation ordnungsgemäß installiert ist.
3. **Die ChargePoint-Ladestation muss immer geerdet werden.** Wenn die Ladestation nicht geerdet wird, besteht die Gefahr eines Stromschlags. Die Ladestation muss mit einer geerdeten, festen Verdrahtung aus Metall verbunden sein, oder ein Schutzleiter muss mit den Stromkreisleitern verlegt und mit der Erdungsklemme der Anlage oder der Zuleitung am Electric Vehicle Supply Equipment (EVSE) verbunden sein. Verbindungen zur EVSE müssen alle örtlichen Richtlinien und Verordnungen erfüllen.
4. **Installieren Sie die ChargePoint-Ladestation gemäß einer von ChargePoint zugelassenen Methode.** Wenn die Ladestation nicht auf einer Fläche aufgestellt wird, die ihr komplettes Gewicht tragen kann, kann dies zu Sachschäden, Verletzungen oder tödlichen Unfällen führen. Stellen Sie vor der Verwendung sicher, dass die Ladestation ordnungsgemäß installiert ist.
5. **Diese Ladestation eignet sich nicht für den Einsatz in Gefahrenbereichen der Klasse 1, beispielsweise in der Nähe von entzündlichen, explosiven oder brennbaren Dämpfen oder Gasen.**
6. **Dieses Gerät muss überwacht werden, wenn es in der Nähe von Kindern verwendet wird.**
7. **Führen Sie keine Finger in die Steckdose des Elektrofahrzeugs ein.**





8. **Verwenden Sie dieses Produkt nicht, wenn Kabel beschädigt sind, die Isolierung defekt ist oder andere Anzeichen von Beschädigungen vorliegen.** Wenden Sie sich umgehend telefonisch an den ChargePoint-Support unter 1.888.758.4389 (24 Stunden).
9. **Verwenden Sie dieses Produkt nicht, wenn das Gehäuse oder der EV-Stecker beschädigt, rissig oder offen ist oder andere Anzeichen von Beschädigungen ausweist.** Wenden Sie sich umgehend telefonisch an den ChargePoint-Support unter 1.888.758.4389 (24 Stunden).
10. **Verwenden Sie ausschließlich Kupferleiter, der für 90 °C ausgelegt ist.**
11. **Gilt nur für NA . Betreiben Sie die Ladestation nicht bei Temperaturen außerhalb ihres Betriebsbereichs.** Für Ladestationen, die auf 16-48 A eingestellt sind, beträgt der Temperaturbereich -40 °F bis 122 °F (-40 °C bis 50 °C). Für Ladestationen, die auf 50 A eingestellt sind, liegt der Temperaturbereich bei -40° F bis 113° F (-40 °C bis 45 °C).
12. **Mit Ausnahme des Ladekabels enthält Home Flex keine Wartungsteile.** Versuchen Sie nicht, ein anderes Teil des Geräts selbst zu reparieren oder zu warten. Wenn das Gerät gewartet werden muss, wenden Sie sich an ChargePoint, Inc.
13. **Stellen Sie sicher, dass das Ladekabel so positioniert ist, dass niemand darauf treten oder darüber stolpern kann und dass es nicht beschädigt oder belastet wird.** Schließen Sie das Garagentor nicht über dem Ladekabel.

Produktentsorgung

ChargePoint Home Flex ist ein elektronisches Gerät und darf daher nicht über den unsortierten Hausmüll entsorgt werden. Informieren Sie sich über die ordnungsgemäße Entsorgung bei den örtlichen Behörden. Recyclingfähige Materialien des Produkts sind entsprechend gekennzeichnet.



Korrektheit der Dokumente

Die technischen Daten und andere Informationen in diesem Dokument wurden verifiziert und waren zum Zeitpunkt der Veröffentlichung korrekt und vollständig. Die Informationen können aufgrund der ständigen Produktverbesserungen jedoch jederzeit ohne vorherige Ankündigung geändert werden. Die neuesten Informationen finden Sie in unserer Dokumentation online unter chargepoint.com/guides.

Urheberrecht und Markenzeichen

©2013-2025 ChargePoint, Inc. Alle Rechte vorbehalten. Dieses Dokument ist durch die Urheberrechtsgesetze der USA und anderer Länder geschützt. Es darf ohne die vorherige ausdrückliche schriftliche Zustimmung von ChargePoint, Inc. nicht verändert, reproduziert oder verbreitet werden. ChargePoint und das ChargePoint-Logo sind Marken von ChargePoint, Inc., eingetragen in den Vereinigten Staaten und anderen Ländern, und können ohne diese vorherige schriftliche Zustimmung von ChargePoint nicht verwendet werden.

Symbole

In diesem Handbuch und für dieses Produkt werden die folgenden Symbole verwendet:



GEFAHR: Stromschlaggefahr



WARNUNG: Gefahr von Verletzung oder Tod



VORSICHT: Gefahr von Geräte- oder Sachschaden



WICHTIG: Wichtiger Schritt für eine erfolgreiche Installation



HINWEIS: Nützliche Informationen für eine erfolgreiche Installation



Lesen Sie für Anweisungen das Handbuch



Masse/Schutzerde

In diesem Dokument verwendete Abbildungen

Die in diesem Dokument verwendeten Abbildungen dienen lediglich der Darstellugn und sind möglicherweise keine exakten Darstellungen des Produkts. Sofern nichts anderes angegeben ist, sind die zugrunde liegenden Anweisungen für das Produkt jedoch korrekt.

Revisionshistorie

Diese Seite enthält eine Zusammenfassung der vorgenommenen Überarbeitungen mit Monat und Jahr jeder Aktualisierung sowie einer kurzen Beschreibung der vorgenommenen Änderungen.

Monat & Jahr	Versionsnummer	Beschreibung
November 2025	v2	Überarbeitete Details und Bilder zu Stiften und Steckbrücken in Anhang A <u>Smart-Meter-Funktionalität</u> . Schritt zum Entfernen des QR-Code-Etiketts hinzugefügt.
August 2025	v1	Erste Freigabe.

Inhaltsverzeichnis

WICHTIGE SICHERHEITSHINWEISE	ii
Revisionshistorie	v
1 Einführung	1
Benötigte Werkzeuge und Materialien	2
Überprüfen Sie den Inhalt der Verpackung	2
2 Installieren der Rückwand	3
Einziehen der AC-Anschlussverkabelung in die Rückwandplatte	6
3 Verdrahten der Ladestation	9
Anschluss der Eingangsdrähte der Wechselstromklemme	9
Schließen der Rückwand	14
4 Ladestation installieren	15
Sperrung der Ladestation (optional)	16
Abwickeln der Ladekabel	19
5 Abschließen der Stationseinrichtung	21
Ladestation konfigurieren	22
Entsperren Sie die Ladestation (Optional)	22
Aktivieren der Ladestation	25
Starten eines Ladevorgangs	25
Leitfaden zu den LED-Farben	27
A Optionale Energiemanagement-Einstellungen	29

Einführung 1

Die Ladestationen der Flex-Serie sind Wechselstrom-Ladestationen (AC), die Elektrofahrzeuge (EV) mit einer Leistung von bis zu 22 kW (dreiphasig) versorgen können. Sie verfügen über eine kalibrierungsgesetzkonforme Messung und Backend-Konnektivität über OCPP 2.0.1 und können in halböffentlichen und öffentlichen Bereichen mit Abrechnung nach Energieverbrauch eingesetzt werden.



IMPORTANT: Sie müssen ein zugelassener Elektroinstallateur sein und eine Online-Schulung absolvieren, um ein von ChargePoint zertifizierter Monteur zu werden. Wenn Sie die Schulung nicht abschließen, erhalten Sie keinen Zugriff auf das ChargePoint-Netzwerk und können die Installation nicht abschließen. Online-Schulungen finden Sie unter: chargepoint.com/installers. Wenn die Ladestation nicht von einem ChargePoint-zertifizierten Installateur unter Verwendung einer von ChargePoint zugelassenen Methode installiert wurde, ist die Ladestation nicht von der Garantie abgedeckt, und ChargePoint übernimmt keine Verantwortung für etwaige Fehlfunktionen.

Befolgen Sie die Anweisungen in dieser Anleitung und beachten Sie alle Warhinweise.

Benötigte Werkzeuge und Materialien

Für die Installation von Ladestationen der ChargePoint Flex-Serie benötigen Sie die folgenden Werkzeuge und Materialien:



4-mm-Bohrer (3/16 Zoll)



T20-Torx-Schraubendreher mit Drehmomenteinstellung



10-mm-Muttersteckvorrichtung (3/8 Zoll)



Flachschraubendreher (4,5 mm) mit Drehmomenteinstellung



Abisolierzange



Wasserwaage



Handbohrmaschine



QR-Code-Scanner (normalerweise in der Kamera-App integriert)



Smartphone mit Internetverbindung



Zugangsdaten für den ChargePoint-Installateur



ChargePoint-Installer-App



ChargePoint Fahrer-App



Ethernet-Kabel mit RJ45-Stecker (falls Ethernet erforderlich ist)



Kabel und RJ12-Stecker für Energiemanagement (optional)

Überprüfen Sie den Inhalt der Verpackung

Vergewissern Sie sich vor der Installation, dass alle folgenden Teile vorhanden sind:

- Ladestation
- Rückwand
- Schnellstartanleitung
- Drei 6 mm (3/8 Zoll) x 51 mm (2 Zoll) Zugschrauben
- Drei Maueranker
- M25-Kabelverschraubung
- Sicherungsschraube

Installieren der Rückwand 2

Die Ladestationen ChargePoint Home Flex können an einer Wand oder auf einem Sockel montiert werden (separat erhältlich).

Führen Sie die folgenden Schritte aus, um die Rückwand zu installieren:

1. Prüfen Sie den Installationsort.
 - a. Die Oberfläche muss eben und mindestens 160 mm (6 1/3 Zoll) breit sein.
 - b. Die Oberfläche muss das gesamte Gewicht der Ladestation mit herunterhängendem Kabel tragen können.
 - c. Stellen Sie sicher, dass die Verkabelung von der Hauptstromquelle leicht zur Ladestation gelangt.
 - d. Stellen Sie sicher, dass das Ladekabel den Ladeanschluss des Fahrzeugs erreicht und dabei ausreichend Spielraum hat.
 - e. Stellen Sie sicher, dass ein WLAN-Signal vorhanden ist.
 - f. Stellen Sie sicher, dass das Verfahren zur Sperrung und Kennzeichnung (Lock Out Tag Out, LOTO) vor Beginn der Installation eingerichtet ist.



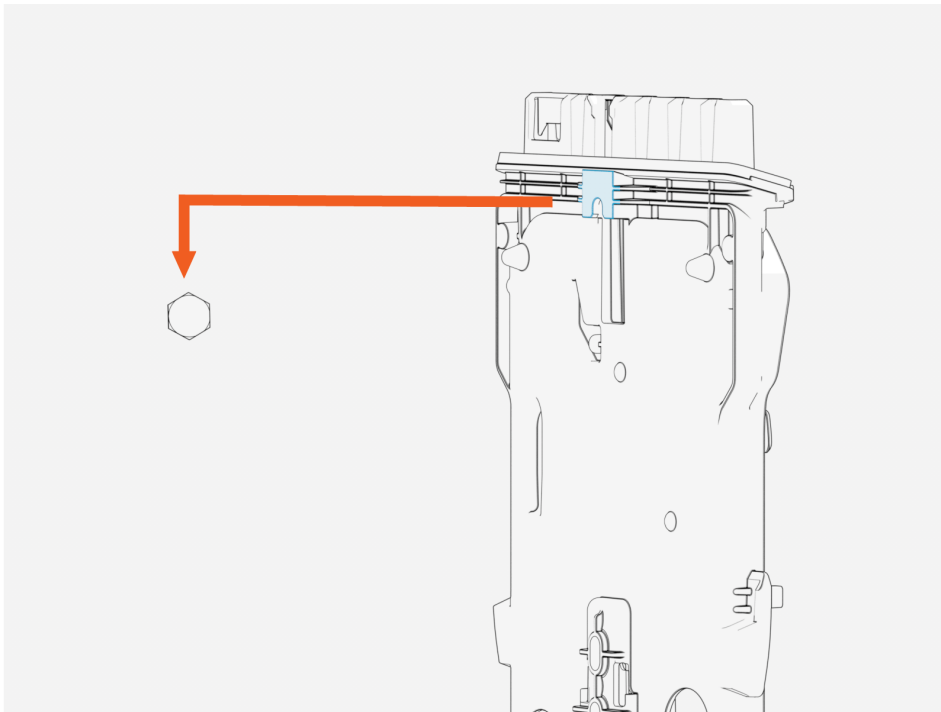
NOTE: Die Installation im Freien erfordert eine feste Verkabelung oder eine für den Außenbereich geeignete, wetterbeständige Steckdose.

2. Entnehmen Sie die Rückwand aus der Verpackung.
3. Markieren Sie die Position an der Wand.
 - a. Bei der Montage an Holzbalken markieren Sie die Mitte des Balkens mit einer Linie in einer Höhe von 1000 bis 1100 mm (39-43 Zoll) über dem fertigen Boden.
 - b. Bei Mauerwerk oder Beton markieren Sie die ungefähre Montageposition mit einer vertikalen in einer Höhe von 1000- bis 1100 mm (39-43 Zoll) über dem fertigen Boden.

4. Bohren Sie mit einem für die Wandart geeigneten Bohrer das obere Montageloch an der Oberseite der Linie.
 - a. Bei der Befestigung an Holzbalken drehen Sie eine der mitgelieferten 51-mm-Zugschrauben (2 Zoll) in das obere Montageloch, wobei Sie einen Abstand von 3 mm (1/8 Zoll) zwischen dem Schraubenkopf und der Wand lassen.
 - b. Bei der Montage auf Mauerwerk oder Beton bohren Sie das Montageloch gemäß den Anweisungen für den Wandanker (nicht im Lieferumfang enthalten).

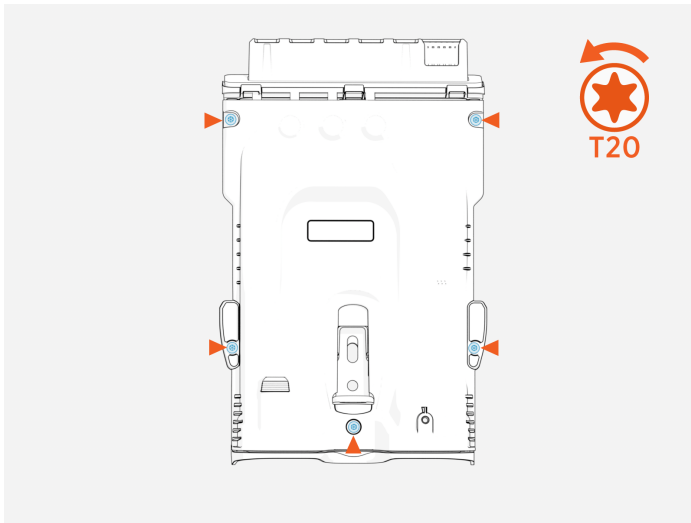
Setzen Sie den oberen Anker ein. Drehen Sie eine Schraube in den oberen Befestigungsanker und lassen Sie dabei einen Abstand von 3 mm (1/8 Zoll) zwischen dem Schraubenkopf und der Wand oder dem Sockel.
5. Richten Sie die Kerbe auf der Rückseite der Rückwand am oberen Anker aus. Hängen Sie die Rückwand an den oberen Anker.

Verwenden Sie eine Wasserwaage, um sicherzustellen, dass sie waagrecht ist.



6. Markieren Sie anhand der Rückwand die beiden unteren Montagelöcher. Entfernen Sie die Rückwand.
7. Bohren Sie mit demselben Werkzeug, das Sie zum Bohren des oberen Lochs verwendet haben, die beiden unteren Montagelöcher (bringen Sie bei Bedarf Wandanker an).
8. Hängen Sie die Rückwand an den oberen Anker.

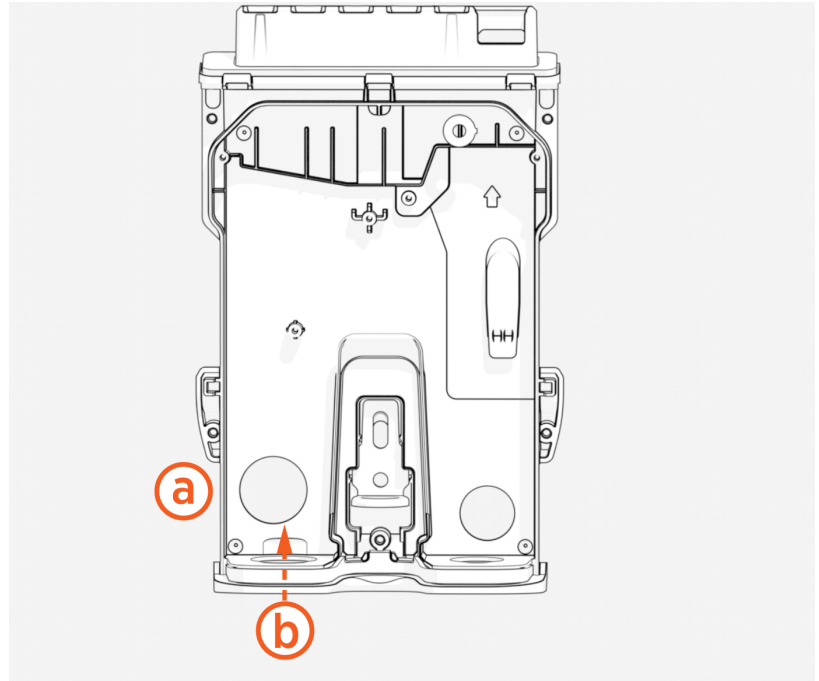
-
9. Lösen Sie die fünf unverlierbaren T20-Schrauben, mit denen die Abdeckung an der Rückwand befestigt ist.
Entfernen Sie die Rückwandabdeckung.



Einziehen der AC-Anschlussverkabelung in die Rückwandplatte

Die Verkabelung kann entweder durch die Rückseite oder unterhalb der Ladestation eingeführt werden.

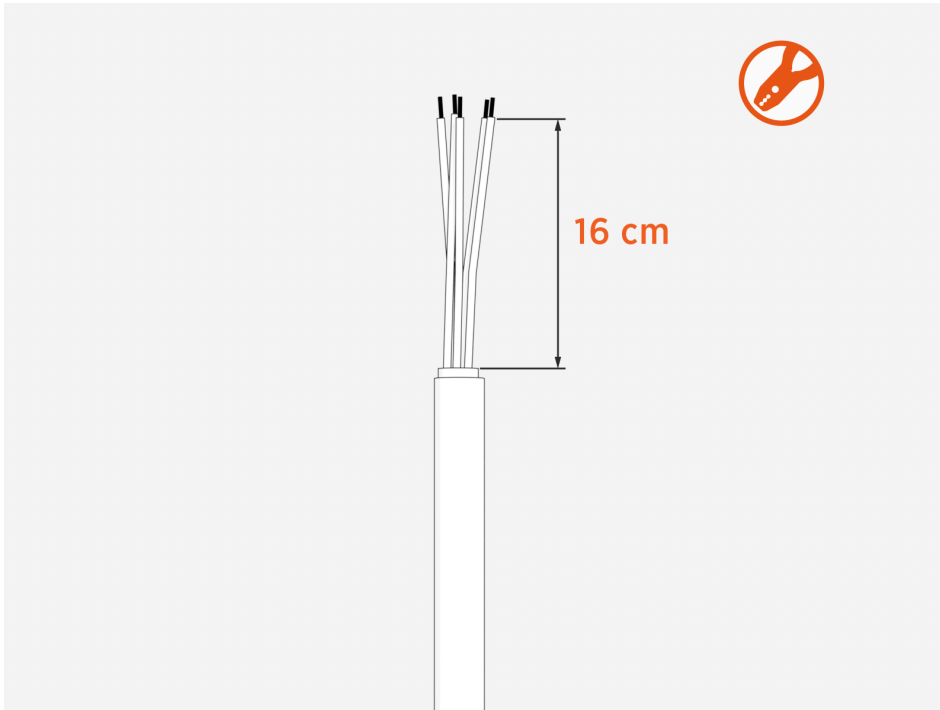
- a. Verkabelung von hinten
- b. Verkabelung von unten



Führen Sie die folgenden Schritte aus, um die AC-Anschlussverkabelung in die Rückwandplatte einzuziehen:

1. Entfernen Sie den entsprechenden Stecker für Strom- oder Niederspannungssignalkabel, je nachdem, wo die Verkabelung in die Ladestation eingeführt werden muss.
Überlegen Sie, wie viele optionale Kabel (z. B. Ethernet und CT) Sie in die Ladestation verlegen müssen.

- Entfernen Sie 16 cm der schwarzen Außenummantelung des Kabels.



- Entfernen Sie 15 mm der Isolierung der Drähte (0,6 Zoll).

Verwenden Sie das Etikett auf der Rückwand als Orientierung für die Abisolierlänge.



WICHTIG: Schneiden Sie die Drähte gerade im 90°-Winkel und nicht schräg.



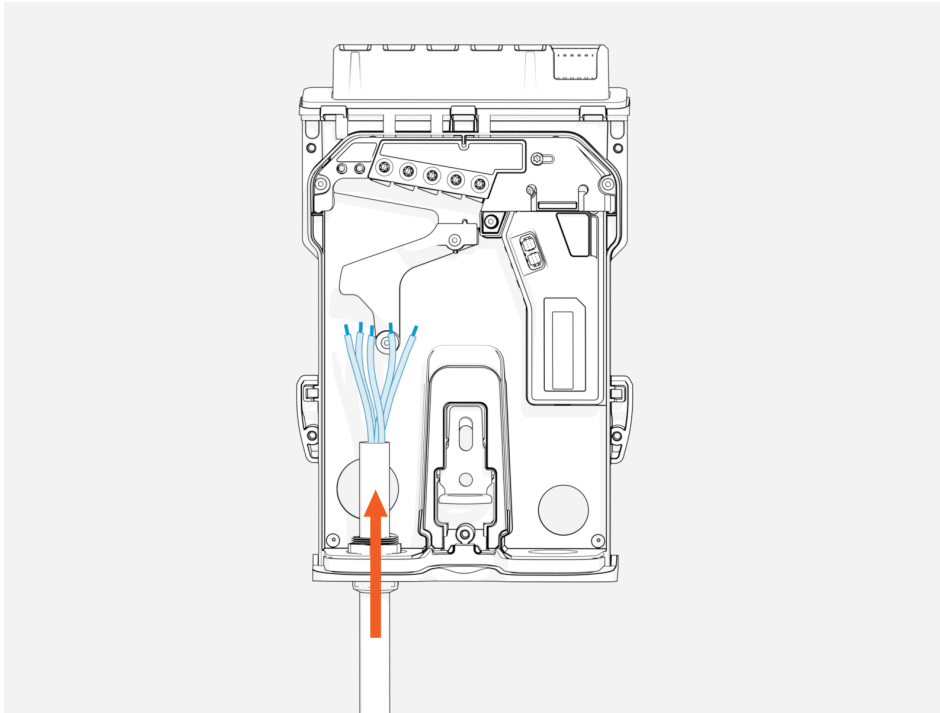
4. Installieren Sie die Kabelverschraubung an der äußersten linken Öffnung an der Unterseite oder Rückseite der Rückwand.

Führen Sie die Verkabelung durch die Öffnung.

Ziehen Sie die Mutter der Kabelverschraubung fest, um die Verkabelung zu sichern.



WICHTIG: Bei einer Verkabelung von hinten muss die Kabelverschraubung in der Öffnung ganz links auf der Rückseite der Rückwand anstelle der Öffnung an der Unterseite installiert werden.



5. Setzen Sie die restlichen Befestigungselemente in die Montagelöcher im Bereich des Anschlussblocks der Rückwand ein, um die Rückwand zu befestigen:
 - Verwenden Sie für die Montage auf Holz die beiden verbleibenden mitgelieferten 6 mm (1/4 Zoll) x 51 mm (2 Zoll) Zugschrauben.
 - Verwenden Sie für die Montage auf Mauerwerk oder Beton zwei Mauerwerksschrauben in den Dübeln (nicht im Lieferumfang enthalten).
 - Wenn Sie die Ladestation auf einem Sockel installieren, verwenden Sie einen T25-Schraubendreher, um die Ladestation am Sockel zu befestigen.

Verdrahten der Ladestation 3

Beachten Sie die folgenden Hinweise, bevor Sie die AC-Anschlusskabel anschließen.

Etikett	Bedeutung
N	Neutralleiter (einphasiger oder dreiphasiger Netzanschluss)
L1	Leiter 1 (einphasiger oder dreiphasiger Netzanschluss)
L2	Leiter 2 (nur bei dreiphasigem Anschluss, bei einphasigem Anschluss nicht anschließen)
L3	Leiter 3 (nur bei dreiphasigem Anschluss, bei einphasigem Anschluss nicht anschließen)
PE/GND	Schutzleiter/Erdung (einphasiger oder dreiphasiger Netzanschluss)



WICHTIG: Zulässige Drahtgrößen sind 2,5 bis 16 mm². Die maximale Stromstärke (gemessen in Ampere) des Kabels entnehmen Sie bitte den örtlichen Verdrahtungsrichtlinien.

Drehmomentrichtlinien

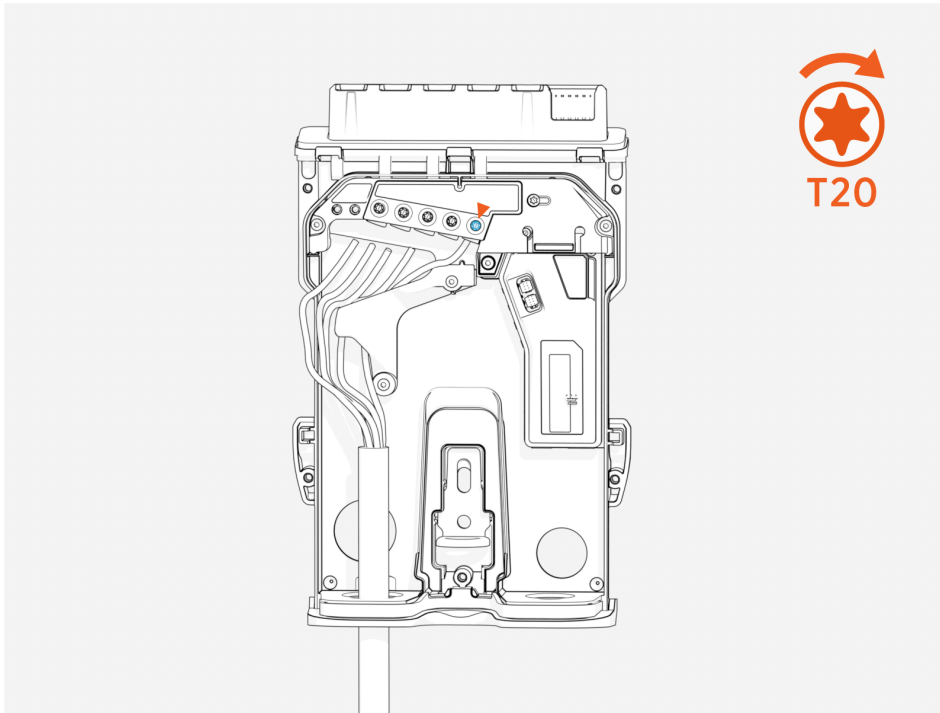
Befolgen Sie diese Richtlinien beim Anziehen von Drähten.

Drahtgröße	Drehmomentwert
2,5 mm ²	2,26 Nm (20 in-lb)
4 mm ²	2,26 Nm (20 in-lb)
6 mm ²	2,82 Nm (25 in-lb)
10 mm ²	4,0 Nm (35 in-lb)
16 mm ²	4,0 Nm (35 in-lb)

Anschluss der Eingangsdrähte der Wechselstromklemme

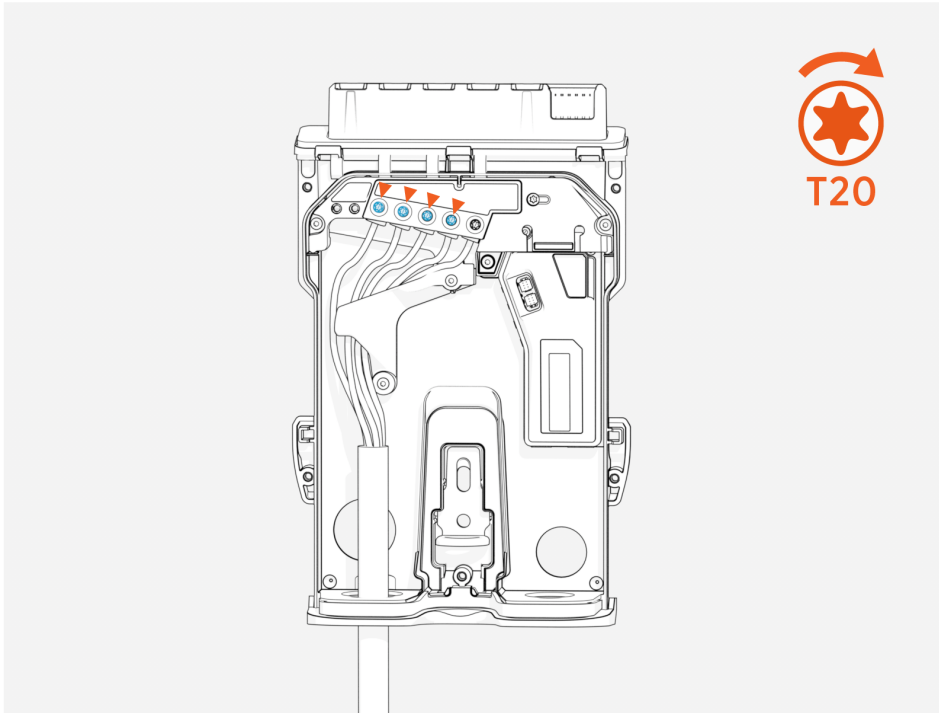
Führen Sie die folgenden Schritte aus, um die Eingangsdrähte des AC-Anschlusses anzuschließen:

1. Wickeln Sie den PE/GND-Draht um die Drahtführung und führen Sie ihn in die PE/GND-Klemme ein.
Stellen Sie den T20-Torx-Wert auf einen für den verwendeten Draht geeigneten Wert ein und ziehen Sie dann die Schraube an der PE/GND-Klemme bis zum Drehmomentgrenzwert fest. (Weitere Informationen finden Sie in den [Drehmomentrichtlinien](#).)

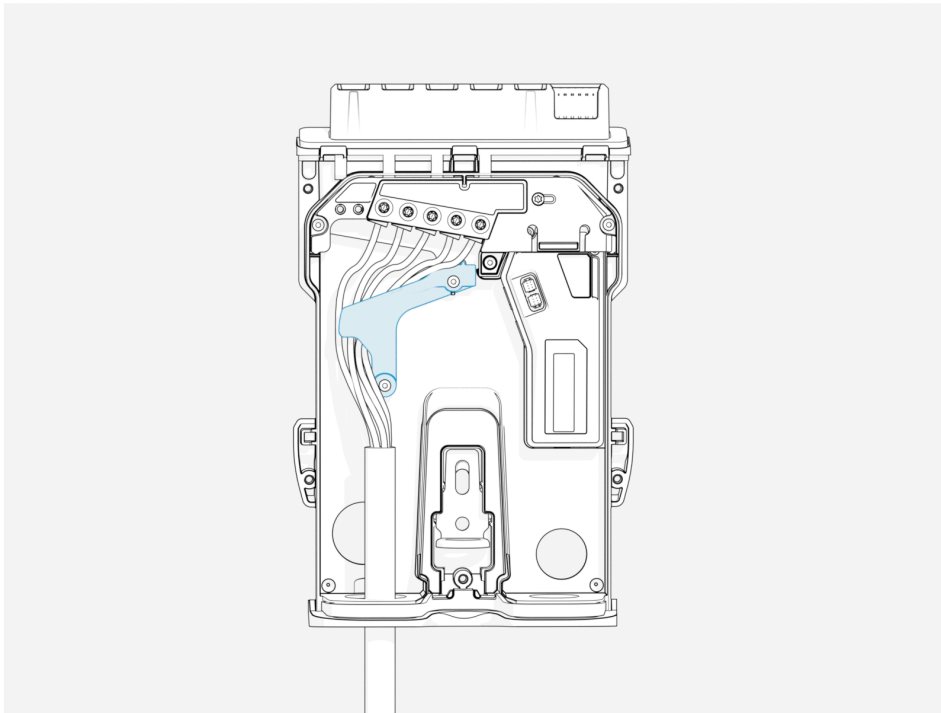


-
2. Wickeln Sie die Drähte N, L3, L2, und L1 um die Drahtführung und führen Sie jeden Draht in den Klemmenblock ein.

Stellen Sie den T20-Torx-Wert auf einen für den verwendeten Draht geeigneten Wert ein und ziehen Sie dann die Schraube an jedem der vier eingehenden Drahtanschlüsse bis zum Drehmomentgrenzwert fest. (Weitere Informationen finden Sie in den [Drehmomentrichtlinien](#).)



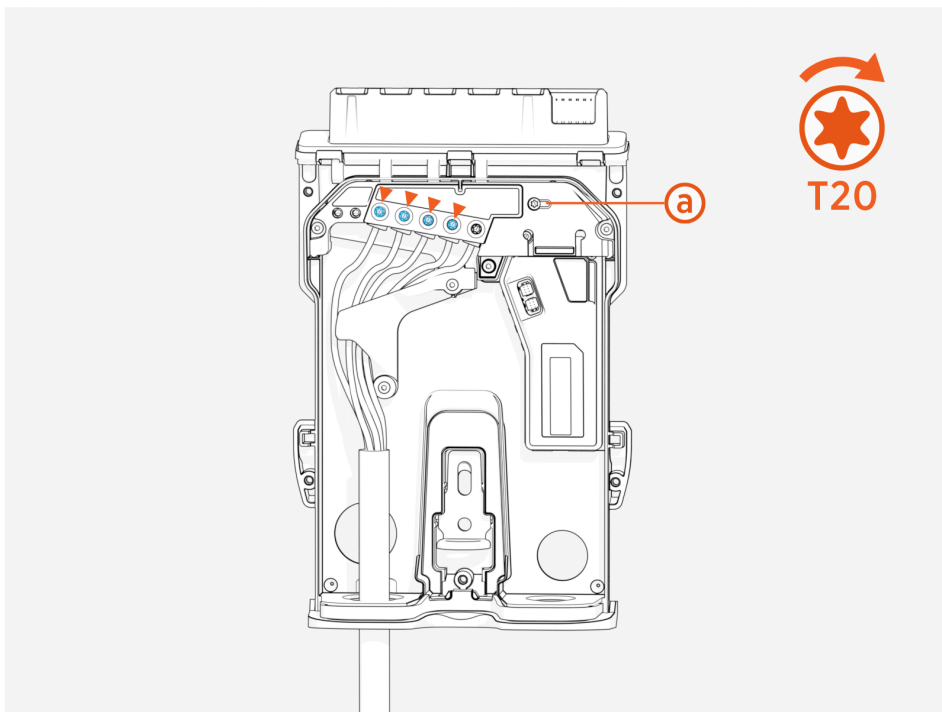
3. Stellen Sie sicher, dass alle Drähte unter der Drahtführung verstaut sind.



4. Passen Sie die Nennstromstärke an.

Ladestationen der ChargePoint Flex-Serie müssen an einen separaten Leitungsschutzschalter angeschlossen werden.

Verwenden Sie einen T20-Schraubendreher, um den Stromregler **(a)** auf die Nennstromstärke des Leistungsschalters einzustellen.



Die Ladestation ist unabhängig von ihrer Konfiguration auf diesen maximalen Strom pro Phase begrenzt.

Aktuelle Werte des Stromreglers

Position	Stromstärke
32 A	32 A pro Phase (werkseitig eingestellt)
25 A	25 A
20 A	20 A
16 A	16 A
12 A	12 A
8 A	8 A
X	Reserviert, Standardwert ist 8 A
Y	Reserviert, Standardwert ist 8 A
Z	Reserviert, Standardwert ist 8 A

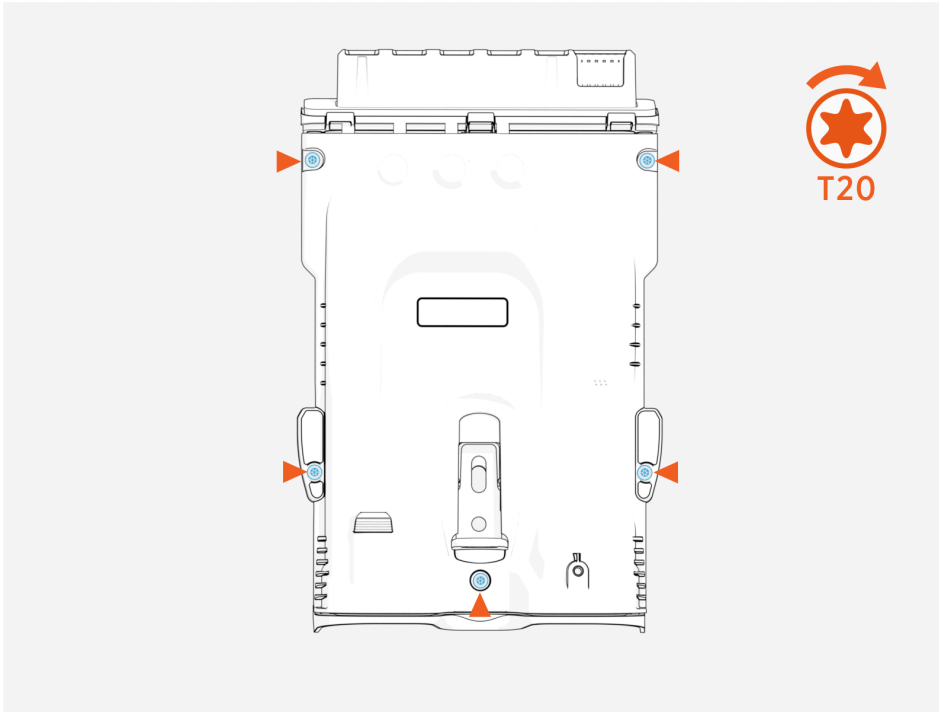
Wenn Sie eine kabelgebundene Ethernet-Verbindung zum Anschließen der Ladestation an Ihr Heimnetzwerk verwenden möchten, schließen Sie den RJ45-Stecker an die Ladestation an. Konfigurieren Sie die Details in der ChargePoint Installer-App.

Wenn Ethernet für die Verbindung mit einem Smart Meter verwendet wird, finden Sie weitere Informationen im Abschnitt [Ethernet](#).

Schließen der Rückwand

Führen Sie die folgenden Schritte aus, um die Rückwand zu schließen:

1. Stellen Sie sicher, dass die Verbindungen sicher sind.
2. Stellen Sie sicher, dass der aktuelle Stromregler korrekt eingestellt wurde.
3. Ziehen Sie mit einem T20-Schraubendreher alle fünf Schrauben an, um die Rückwandabdeckung zu befestigen.

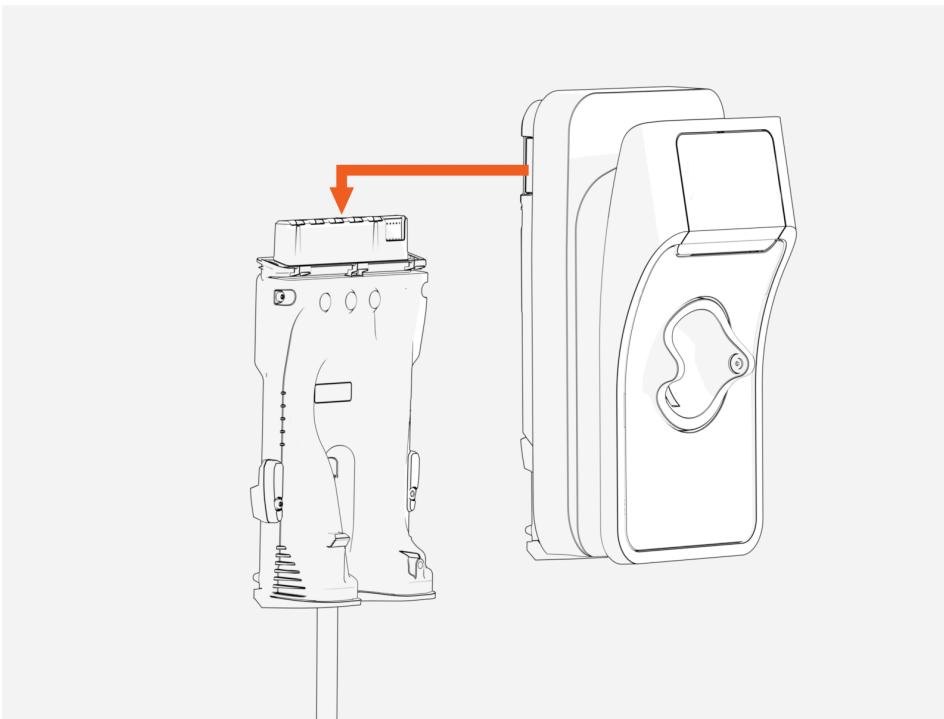


4. Ziehen Sie jede der fünf Schrauben mit einem Drehmoment von **0,5 Nm (4,5 in-lb)**.

Ladestation installieren 4

Führen Sie die folgenden Schritte aus, um die Ladestation auf der Rückwand zu installieren:

1. Stellen Sie sicher, dass der vorgeschaltete Leistungsschutzschalter im Sicherungsschrank ausgeschaltet ist.
2. Schieben Sie die Ladestation auf die Rückwand und drücken Sie sie fest nach unten, bis die Ladestation einrastet.



3. Stellen Sie sicher, dass die Ladestation ordnungsgemäß sitzt.
4. Schalten Sie die Stromversorgung an der Konsole des Leitungsschutzschalters EIN.

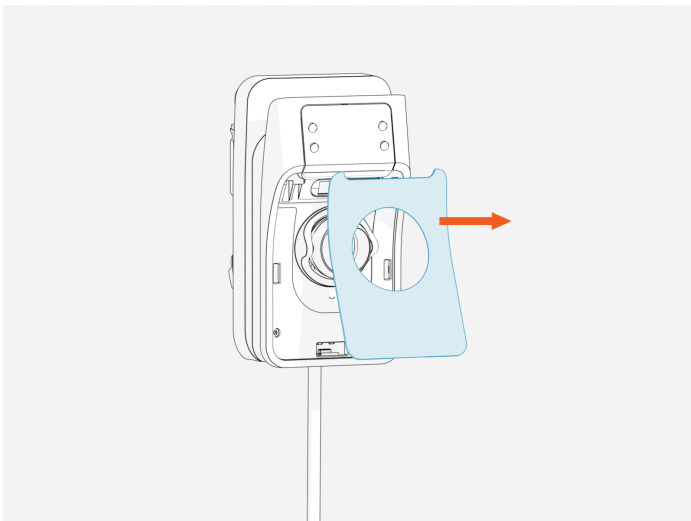
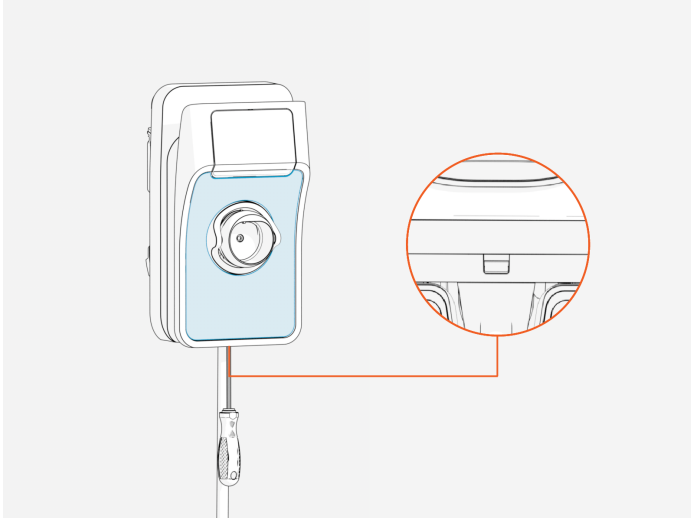
Die Status-LEDs sollten innerhalb von 30 Sekunden sichtbar sein.

Die Ladestation sollte zwei Minuten nach dem Einschalten der Stromversorgung bereit sein, um mit der Installation und Inbetriebnahme fortzufahren.

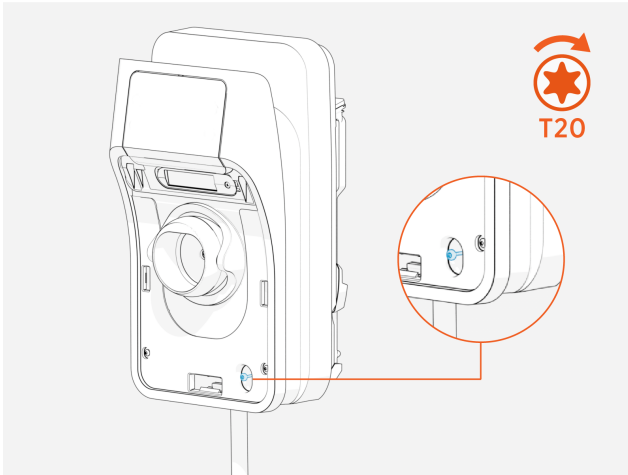
Sperrung der Ladestation (optional)

Aus Sicherheitsgründen können die Ladestationen an der Rückwand verriegelt werden. Wenn Sie eine Sicherungsschraube anbringen möchten, befolgen Sie die Schritte in diesem Abschnitt. 13 Wenn Sie die Ladestation nicht verriegeln möchten, fahren Sie mit [Abwickeln der Ladekabel](#) fort.

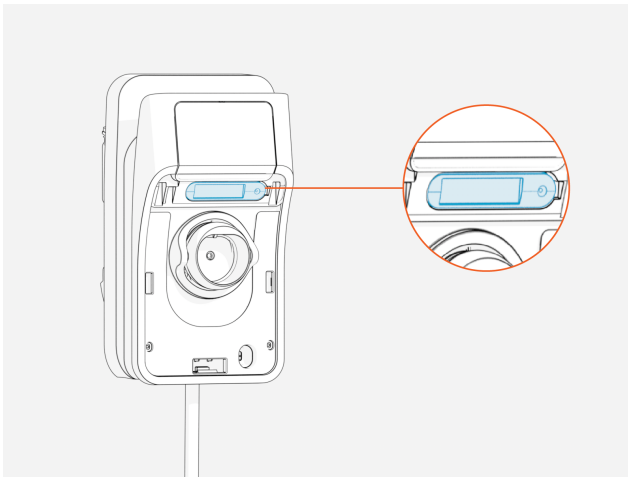
1. Entfernen Sie die FacePlate.



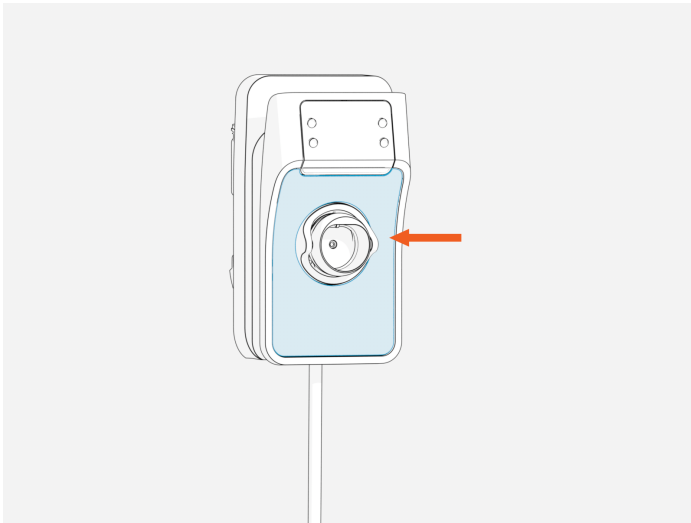
2. Stecken Sie die Sicherungsschraube in das Loch auf der unteren rechten Seite der Ladestation. Verwenden Sie einen T20-Schraubendreher, um die Sicherungsschraube festzuziehen.



WICHTIG: Das Öffnen der SIM-Zugriffsklappe löst einen Manipulationsalarm aus und sperrt das Gerät.



3. Bringen Sie die FacePlate wieder an. Wenn Sie die FacePlate an einer mit Steckdosen ausgestatteten Ladestation installieren, heben Sie die Halterung an, bevor Sie die FacePlate auf die Ladestation schieben.

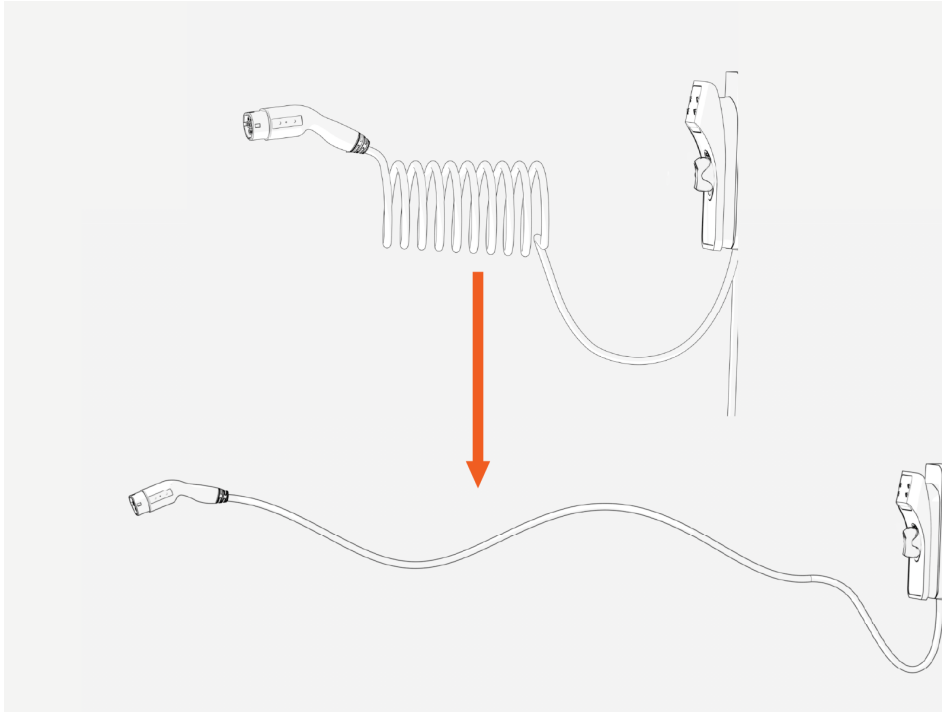


NOTE: Wenn eine Entriegelung erforderlich ist, müssen die Schritte in umgekehrter Reihenfolge ausgeführt werden, um die Sicherungsschraube zu entfernen.

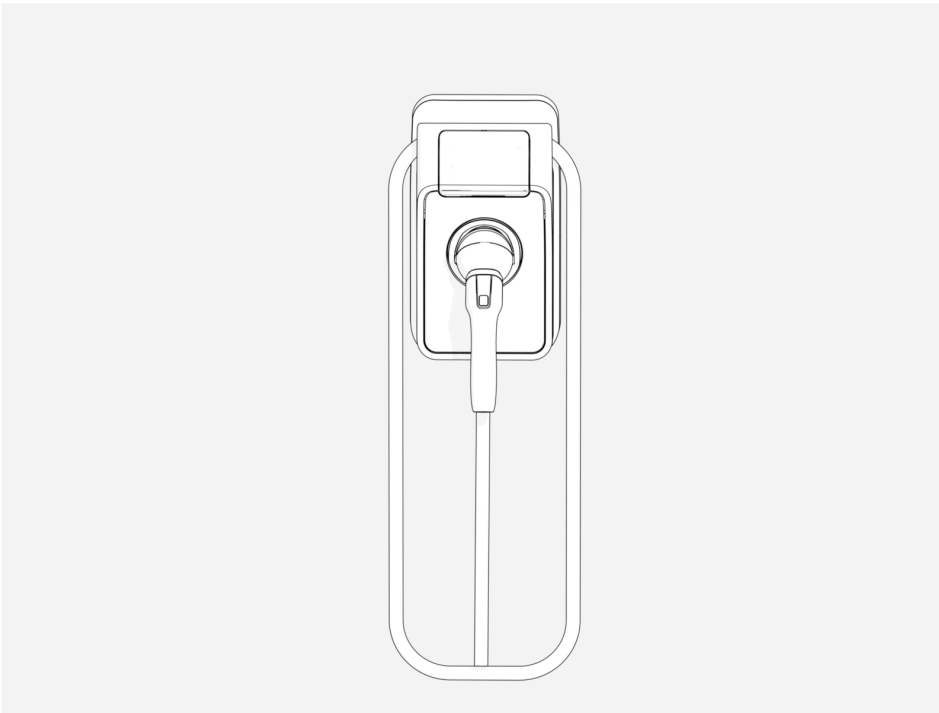
Abwickeln der Ladekabel

Wenn Ihre Ladestation nicht über ein angeschlossenes/verbundenes Ladekabel verfügt, fahren Sie mit der Abschließen der Stationseinrichtung fort.

1. Nur Ladestationen mit Kabeln – Wickeln Sie das Ladekabel ab. Ziehen Sie es dazu vorsichtig ganz heraus und von der Ladestation weg. Drehen Sie nach Bedarf den Stecker, sodass das Kabel nicht verdreht oder geknickt ist.



2. Nur Ladestationen mit Kabeln – Legen Sie das Ladekabel über die Oberseite der Ladestation.



3. Nur Ladestationen mit Kabeln – Stecken Sie den Stecker in seine Halterung.
4. Fahren Sie mit Abschließen der Ladestation einrichten fort.

Abschließen der 5 Stationseinrichtung

Führen Sie die ChargePoint-Installationsschulung erfolgreich aus. Sie erhalten Anweisungen zur Anmeldung bei Ihrem ChargePoint-Installateurkonto. Um die nächsten Schritte auszuführen, benötigen Sie:



- Anmeldung für das ChargePoint-Installateurkonto.
- Die auf einem Smartphone (iOS/Android Version 11 oder höher) installierte ChargePoint Installer-App.
- Der genaue Standort, an dem die Flex Series-Ladestation physisch installiert ist.
- QR-Code zur ID der Flex Series-Ladestation (diesen finden Sie entweder auf der Kunststoffschutzfolie oder unter der FacePlate).



Ladestation konfigurieren

Falls die ChargePoint Installer-App nicht auf Ihrem Smartphone installiert ist:

1. Öffnen Sie eine App zum Scannen von QR-Codes.
2. Scannen Sie den QR-Code, um die App herunterzuladen und sich bei Bedarf zu registrieren.

Klicken Sie auf diesen QR-Code, wenn Sie ein Android-Gerät haben.	Klicken Sie auf diesen QR-Code, wenn Sie ein iOS-Gerät haben.
	

3. Die App leitet Sie automatisch zur ChargePoint-Installer-App weiter.
4. Befolgen Sie die Anweisungen in der App, um die Ladestation zu konfigurieren.
5. Entfernen Sie das ID-QR-Code-Etikett von der Ladestation und übergeben Sie es dem Stationsinhaber zur sicheren Aufbewahrung.



Entfernen Sie das ID-QR-Code-Etikett von der Ladestation.

Entsperren Sie die Ladestation (Optional)

Aus Sicherheitsgründen können die Ladestationen an der Rückwand verriegelt werden.

Wenn Sie eine Ladestation entsperren müssen, führen Sie diese Schritte aus:

1. Trennen Sie die Stromversorgung zur Ladestation.

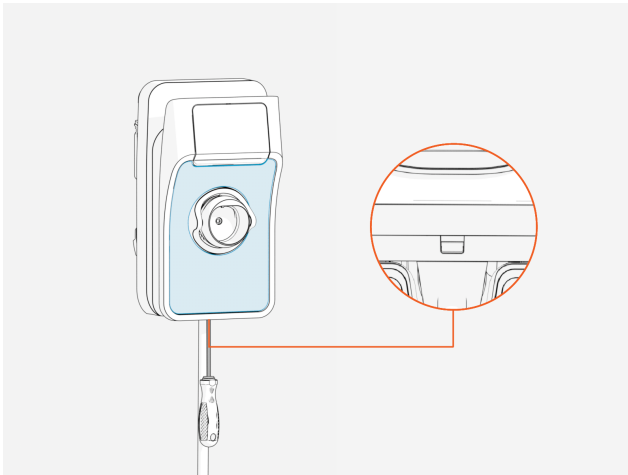


GEFAHR: GEFAHR EINES STROMSCHLAGS

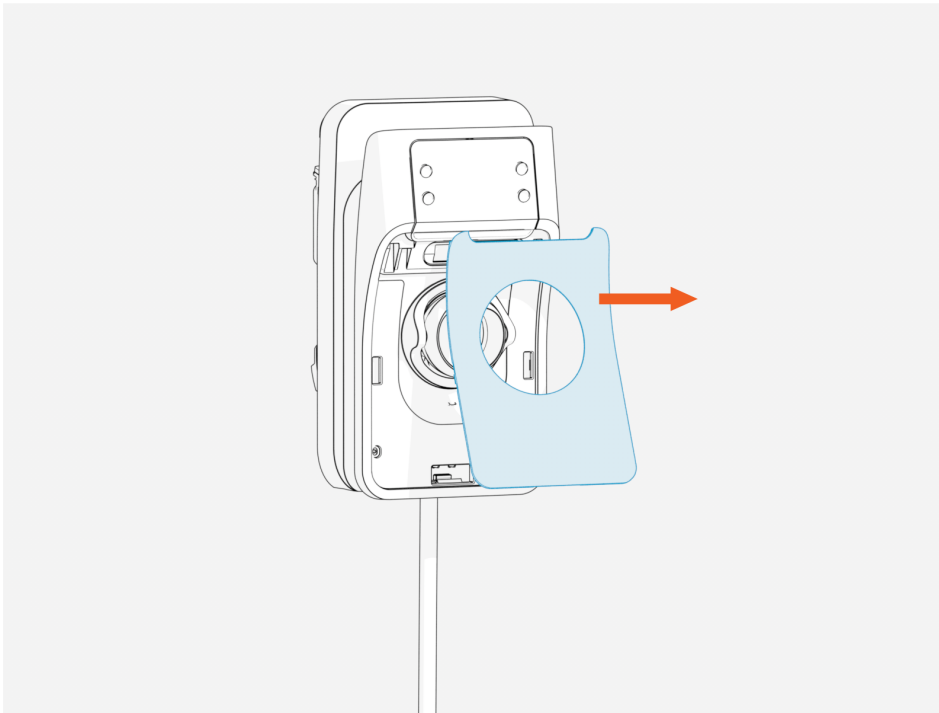
- Vor jeder Maßnahme muss der Techniker die Stromversorgung trennen.
- Befolgen Sie lokalen Vorschriften, um den entsprechenden Stromkreis auszuschalten, und sperren/kennzeichnen Sie die Trennung, bevor Sie fortfahren. Prüfen Sie mit einem Multimeter, ob die Stromversorgung ausgeschaltet ist.
- Lassen Sie den Strom abgeschaltet, bis die obere Abdeckung wieder korrekt montiert und die Arbeit abgeschlossen ist.

DIE NICHTEINHALTUNG DIESER ANWEISUNGEN KANN ZU SCHWEREN VERLETZUNGEN, TOD ODER SACHSCHÄDEN FÜHREN.

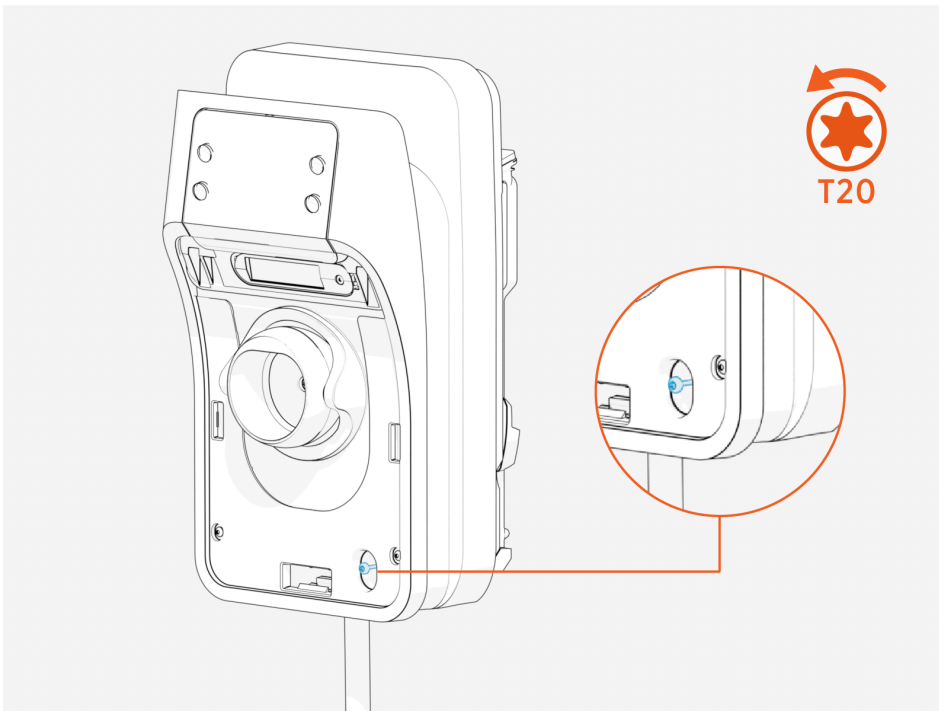
2. Ziehen Sie die Verriegelung auf der Unterseite der FacePlate zu sich, um die FacePlate zu lösen.



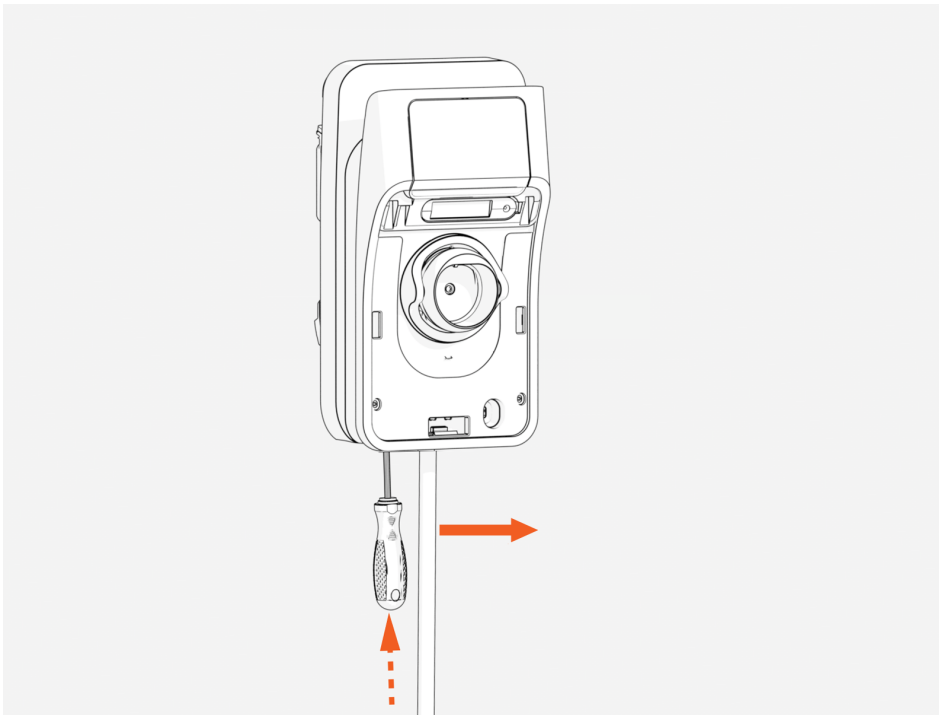
3. Fassen Sie die FacePlate an den Seiten und entfernen Sie sie.



4. Entfernen Sie die Sicherungsschraube auf der unteren rechten Seite der Ladestation.



5. Führen Sie einen Schraubendreher in das äußerste linke Loch unterhalb der Ladestation ein und ziehen Sie den Schraubendreher zu sich, um die Sicherheitsverriegelung zu lösen.



6. Drücken Sie die Ladestation nach oben, um sie zu entfernen.



Aktivieren der Ladestation

Sobald die Konfiguration abgeschlossen ist, aktivieren Sie die Ladestation der ChargePoint Flex-Serie mit der Mobile App ChargePoint für Fahrer. Die Aktivierung muss abgeschlossen sein, bevor Sie mit einem Test- oder Ladevorgang beginnen können.

Starten eines Ladevorgangs

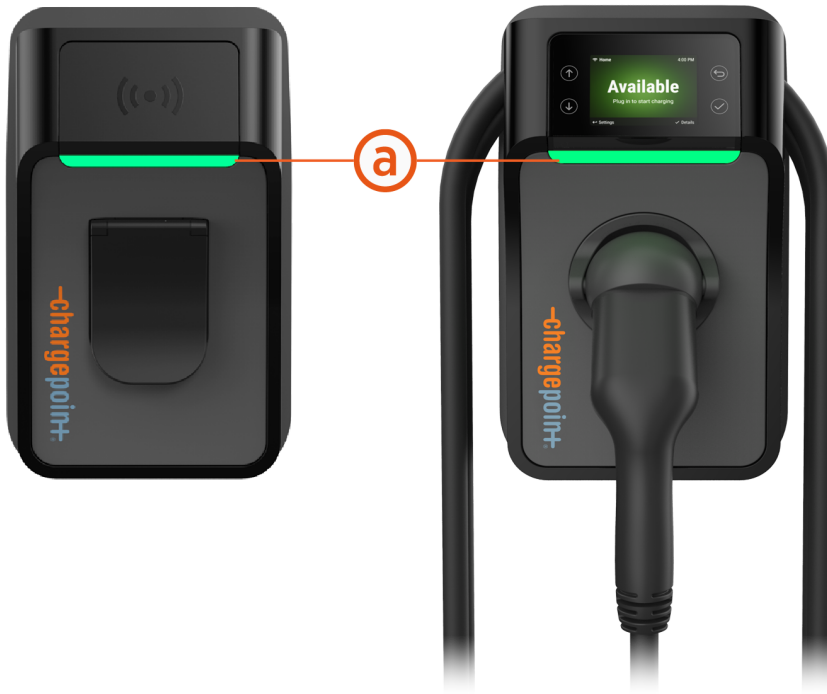
Wenn Sie die FacePlate noch nicht installiert haben, installieren Sie sie jetzt.













Sobald die Konfiguration abgeschlossen ist, ist die ChargePoint Fahrer-App erforderlich, um einen Testladevorgang zu aktivieren und zu starten. Überprüfen Sie, ob der Stationsinhaber in der Lage ist:

- Einen Ladevorgang starten
- Das Kabel an die Ladestation anzuschließen (sofern die Ladestation über eine Steckdose verfügt),
oder
- Das Kabel an ein Fahrzeug anzuschließen (sofern verfügbar)

Leitfaden zu den LED-Farben

Wenn die Ladestation eingeschaltet und aktiviert ist, zeigt die Statusleuchte (a) an der Vorderseite der Ladestation den Status durch die Farbe und das Blinken der Leuchte an.



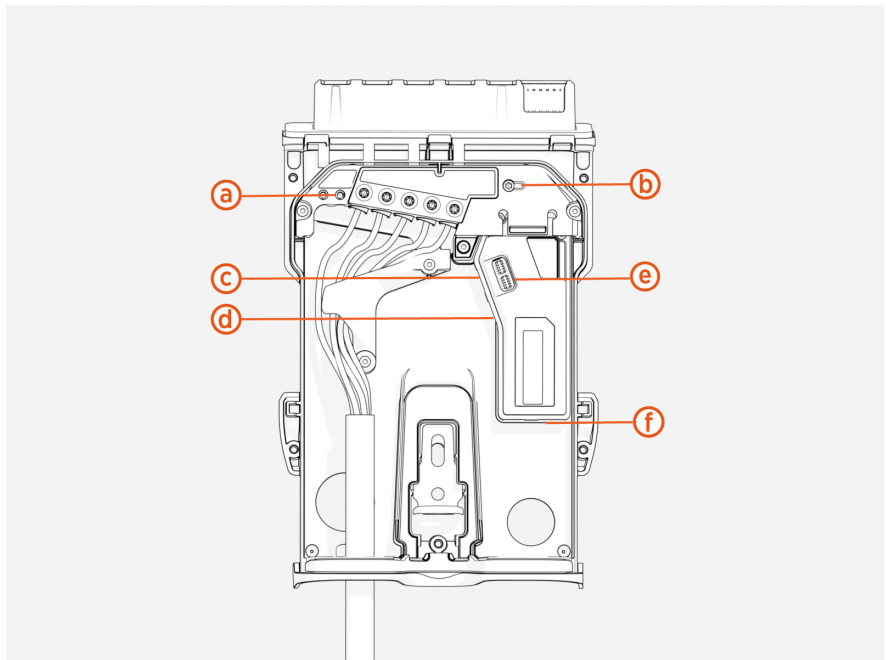
Farbe der Statusanzeige		Betriebsdefinitionen
	Hellblau	Das Fahrzeug ist angeschlossen und wartet auf die Stromfreigabe (z. B. aufgrund des Energiemanagements)
	Blau, pulsierend	Aufladen eines Fahrzeugs
	Blau, durchgehend	Ladevorgang abgeschlossen, Ladevorgang gestoppt oder pausiert
	Grün, blinkend	Kartenautorisierung
	Grün	Verfügbar und bereit zum Laden
	Orange, durchgehend	Online, Warten auf eine Reservierung
	Orange, pulsierend	Kartenautorisierungszeit
	Rot	Außer Betrieb oder deaktiviert
	Gelb, blinkend	Die Installation der Software oder die Ablehnung der Karte (blinkt für 3 Sekunden gelb) erfolgt auch während des ersten Hochfahrens, wenn die Ladestation nicht aktiviert ist.
	Weiß, blinkend	Installation der Software oder Ausführen eines Selbsttests
	Weiß	Offline oder nicht verfügbar
	Lila	Das Konto wurde nicht authentifiziert, bitte legen Sie die Halterung wieder in die Ladestation zurück

Optionale Energiemanagement- Einstellungen

A

Die Ladestation der ChargePoint Flex-Serie unterstützt die folgenden Energiemanagement-Lösungen:

- (a) Shunt-Auslöser
- (b) Stromregler
- (c) Intelligenter Zähler
- (d) Ethernet
- (e) J1/J2-Steckbrücke
- (f) Stromwandler



Shunt- Auslösedraht

Wenn örtliche Vorschriften verlangen, dass die Ladestation an eine Fehlerstrom-Schutzeinrichtung (RCD) mit Shunt-Auslösefunktion angeschlossen wird, verwenden Sie einen 4,5-mm-Flachschraubendreher, um das Shunt-Auslösekabel anzuschließen.

Etikett	Bedeutung	Anmerkungen
L1	L1-Anschluss an Shunt-Auslöser	An externen Shunt-Auslöseanschluss anschließen, wenn bei Erkennung eines Gleichstromfehlers eine Shunt-Auslösefunktion erforderlich istA
N	Neutralanschluss an Shunt-Auslöser	An externen Shunt-Auslöseanschluss „Neutral“ anschließen, wenn bei Erkennung eines Gleichstromfehlers eine Shunt-Auslösefunktion erforderlich ist.

- Die Shunt-Auslösung muss für 230 VAC (L-N) ausgelegt sein. Verwenden Sie keine Shunt-Auslösung mit DC-Eingang.
- Entfernen Sie mit einer Abisolierzange 6-7 mm der Drahtisolierung, um den Shunt-Auslöseanschluss in die Rückwand einzubauen.
- Zulässige Drahtgrößen sind 0,5-2,5 mm²

Smart-Meter-Funktionalität

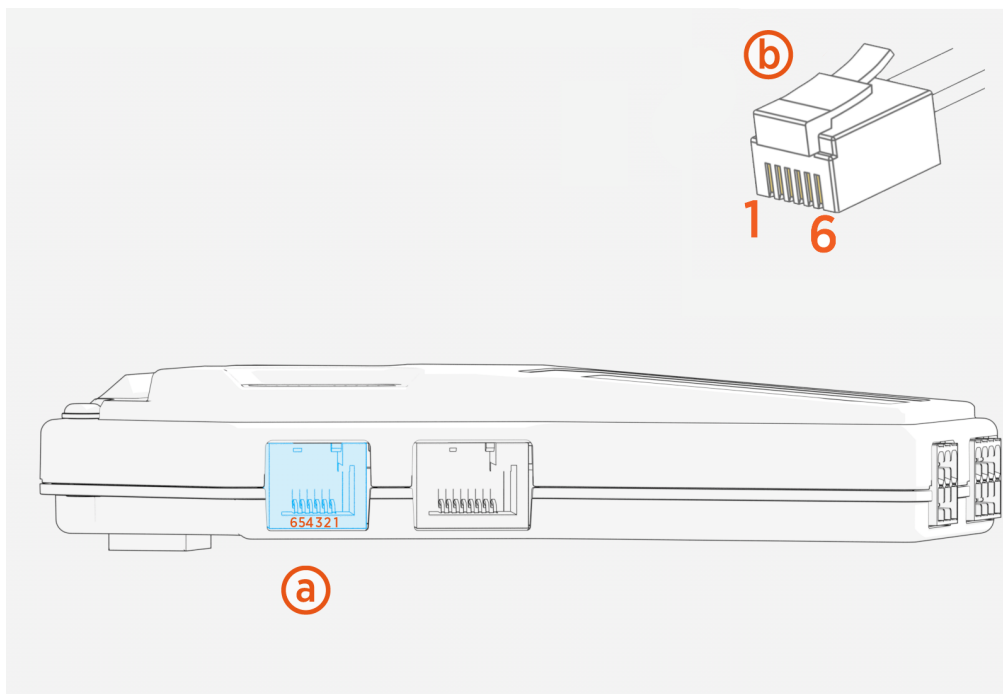
Örtliche Vorschriften können die Verwendung von Smart Metern vorschreiben. Der RJ12-Stecker ist für Smart-Metering-Funktionen vorgesehen. Bestimmen Sie den Typ Ihres Smart Meters und passen Sie die J1- und J2-Jumper entsprechend an.

Nachdem Sie Ihren Smart Meter an die RJ12-Steckdose angeschlossen haben, konfigurieren Sie die Einstellungen für das Lastmanagement in der ChargePoint Installer-App.

Pin/Funktion	Linky	P1/DSMR	EnWG	MODBUS RS-485	MODBUS RS-232
1	Nicht belegt	+5V	Nicht belegt	Nicht belegt	Nicht belegt
2	Nicht belegt	Datenanfrage	Nicht belegt	Nicht belegt	Nicht belegt
3	Linky 1	Daten GND	Kontakt 1	RS-485 B	GND
4	Nicht belegt	Nicht belegt	Nicht belegt	Nicht belegt	Nicht belegt
5	Linky 2	Datenleitung	Kontakt 2	RS-485 A	Eingangsdaten
6	Nicht belegt	Leistung der GND	Nicht belegt	GND	Nicht belegt

(a) Steckvorrichtung für intelligenten Zähler mit Stiftausrichtung

(b) Stecker am Ende des Kabels mit Stiftausrichtung

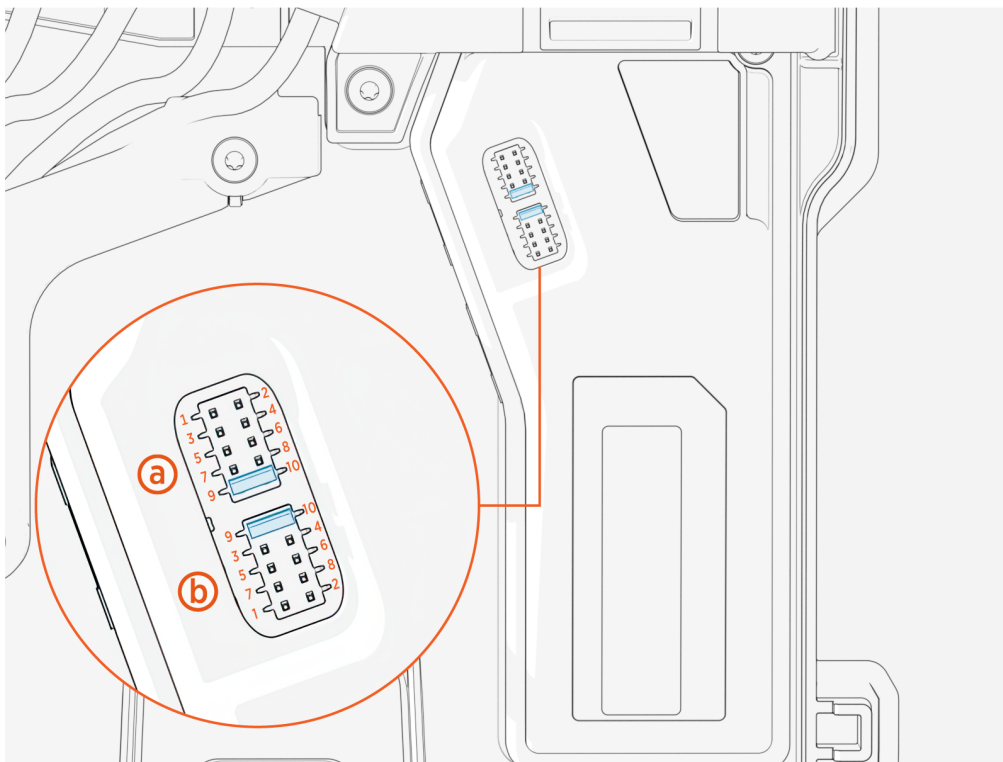


Smart-Meter-Typ	J1/J2-Position
MODBUS RS-485 Smart Meter	1-2
Linky	3-4
MODBUS RS-232 Smart Meter	5-6
P1/DSMR	5-6
EnWG Trockenkontakte	7-8
Kein Zähler	9-10

Kein Zähler (J1/J2-Position 9-10)

Wenn kein Messgerät angeschlossen ist, platzieren Sie die Jumper an diese Stelle:

- (a)** Steckbrücke 1
- (b)** Steckbrücke 2

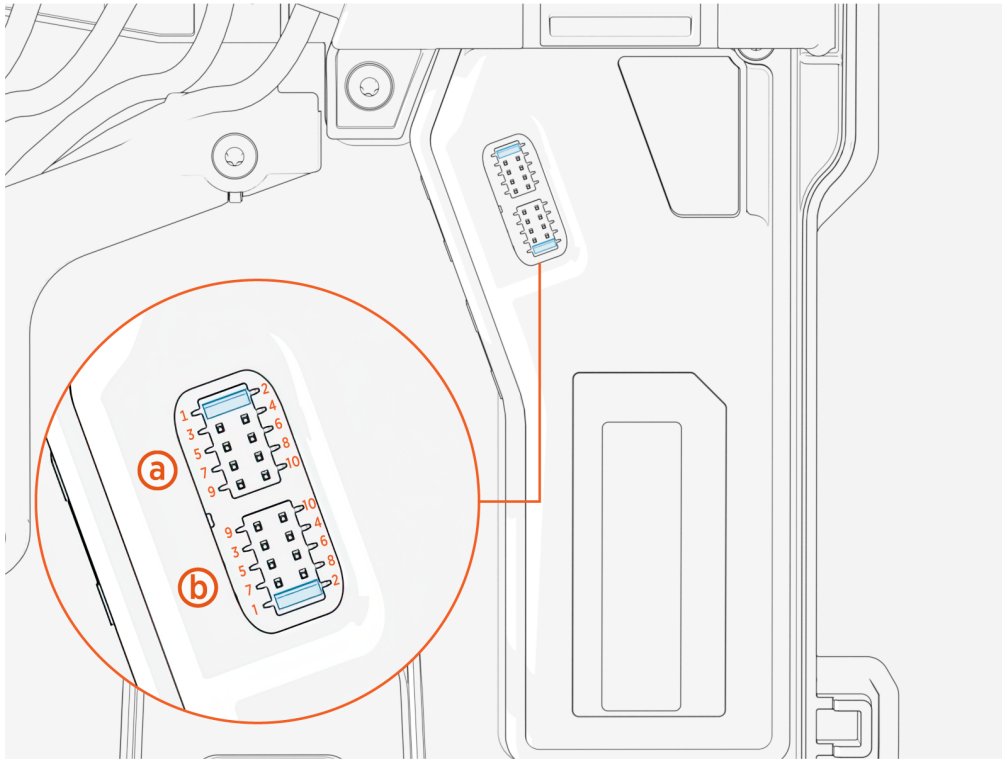


MODBUS RS-485 (J1/J2-Position 1-2)

Platzieren Sie für MODBUS RS-485 die Steckbrücken hier:

(a) Steckbrücke 1

(b) Steckbrücke 2

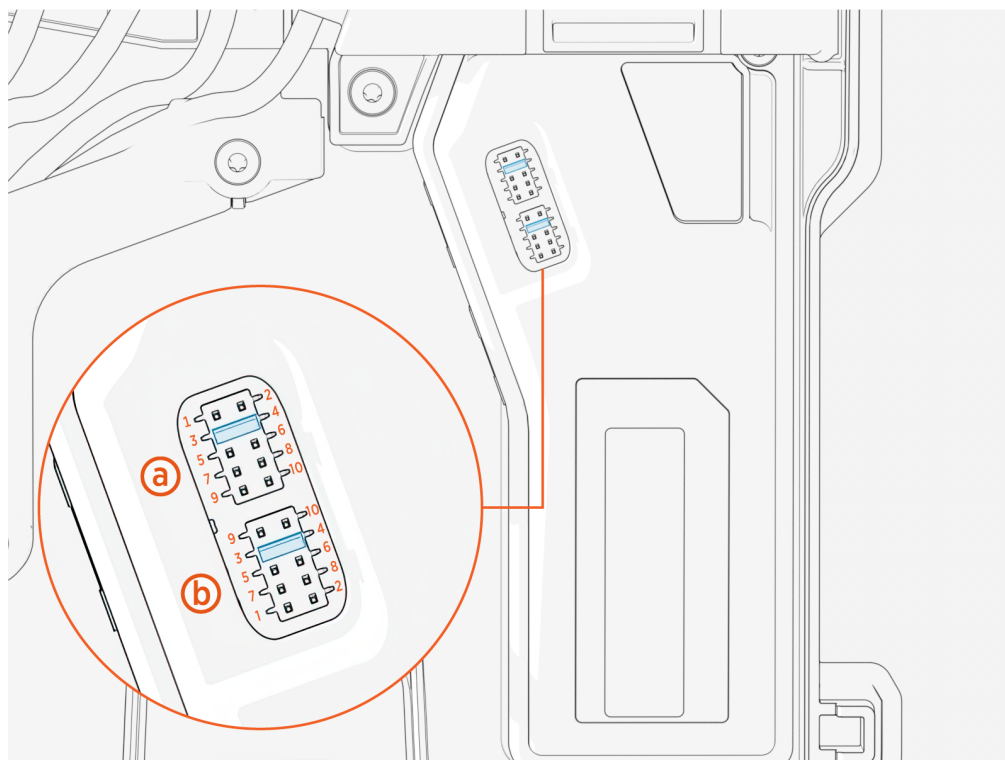


Linky (J1/J2-Position 3-4)

Platzieren Sie für Linky die Steckbrücken hier:

(a) Steckbrücke 1

(b) Steckbrücke 2

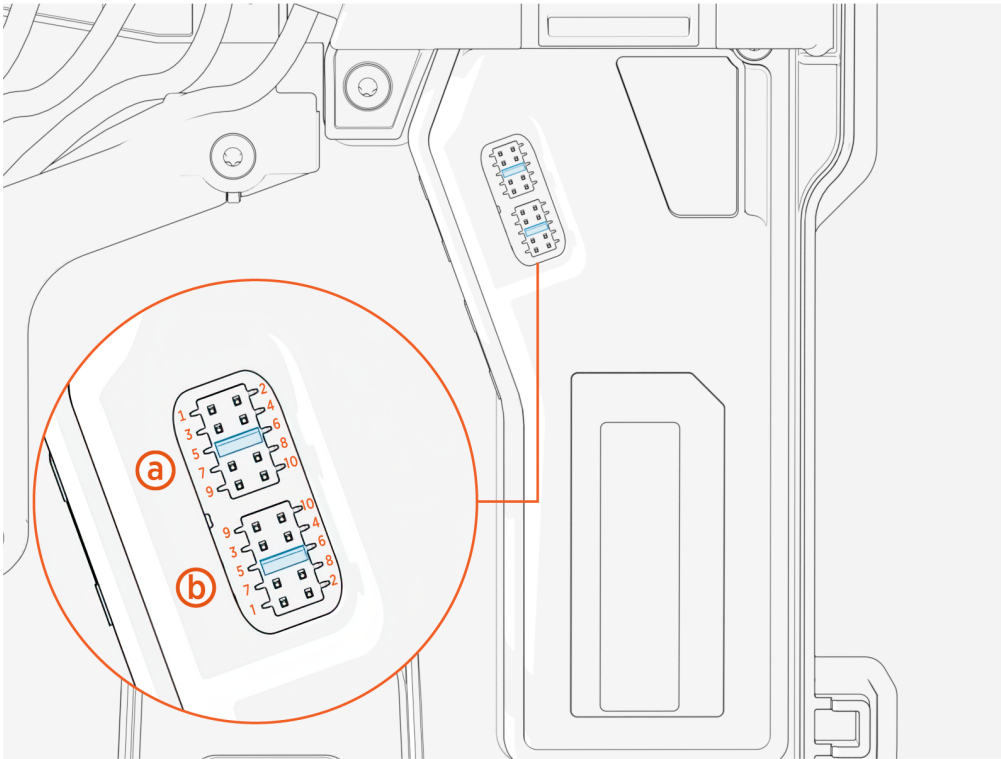


P1/DSMR (J1/J2 Position 5-6)

Platzieren Sie für P1/DSMR die Steckbrücken hier:

(a) Steckbrücke 1

(b) Steckbrücke 2

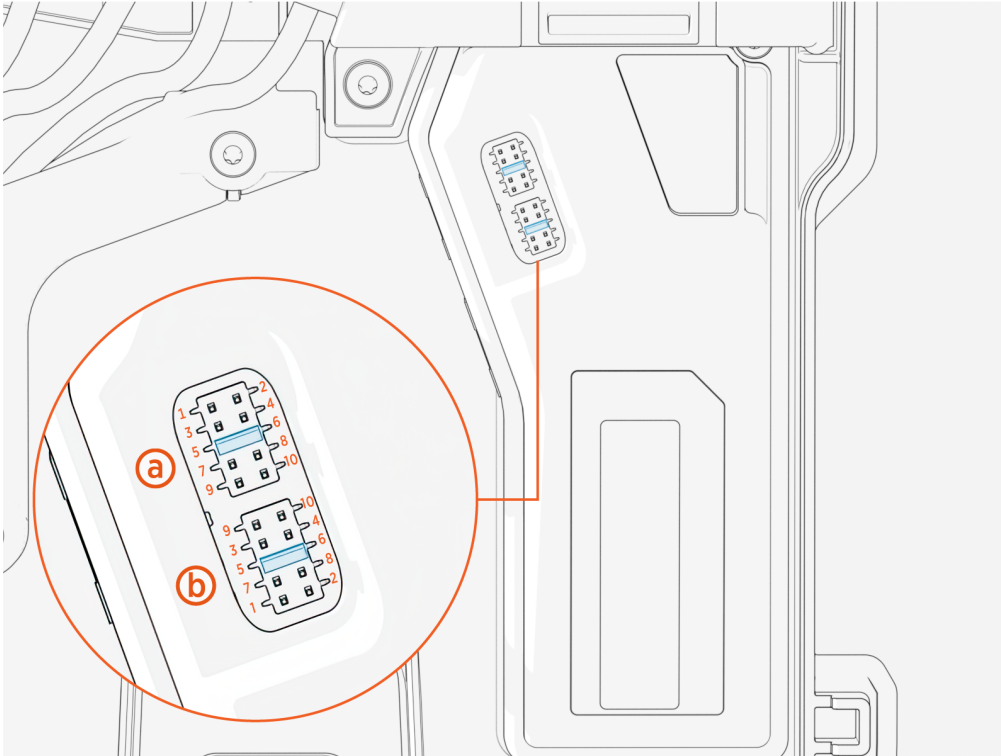


MODBUS RS-232 (J1/J2 Position 5-6)

Platzieren Sie für MODBUS RS-232 die Steckbrücken hier:

(a) Steckbrücke 1

(b) Steckbrücke 2

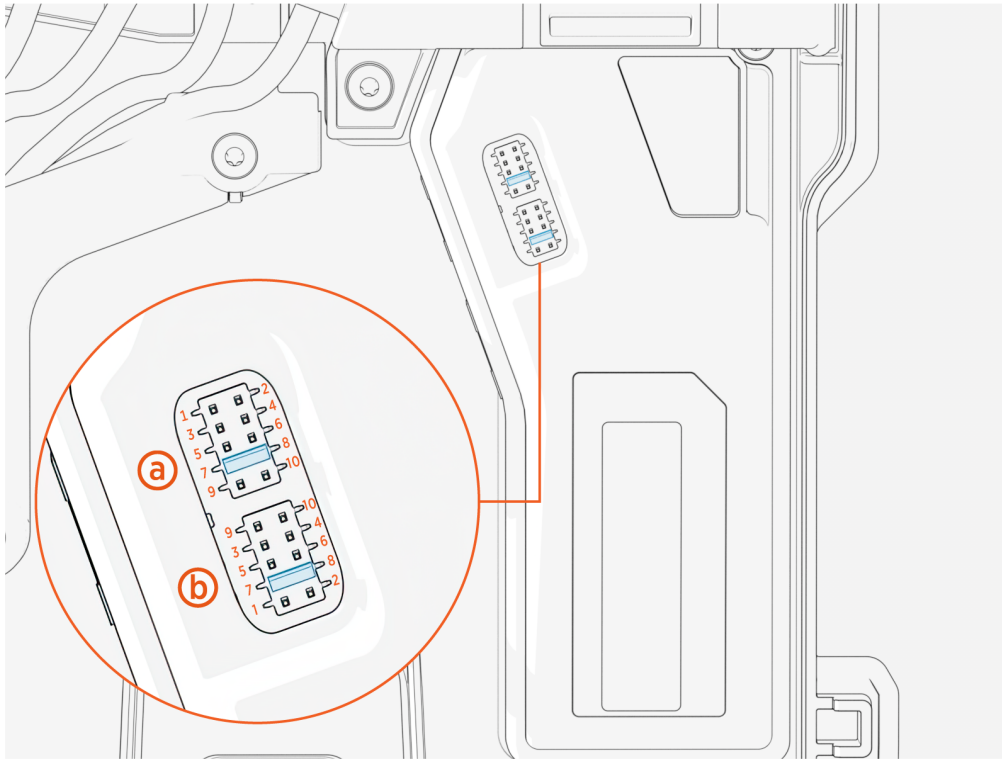


EnWG Potenzialfreie Kontakte (J1/J2 Position 7-8)

Platzieren Sie die Steckbrücken für EnWG Trockenkontakte hier:

(a) Steckbrücke 1

(b) Steckbrücke 2



TCP/IP-Zähler sollten an dasselbe Lokale Netzwerk (LAN) wie die Ladestation der ChargePointFlex-Serie angeschlossen werden. Notieren Sie sich die IP-Adresse, damit Sie sie zur Hand haben, wenn Sie diese Angabe in der ChargePoint Installer-App konfigurieren.

Unterstützte Modelle sind unten aufgeführt:

Zähler	Verbindungsmethode
Siemens PAC2200	MODBUS TCP über Ethernet-RJ45-Anschluss

Ethernet

Ethernet kann verwendet werden, um die Ladestation über MODBUS TCP/IP über einen Ethernet-RJ45-Anschluss an einen unterstützten Smart Meter anzuschließen. Stellen Sie sicher, dass der Zähler an dasselbe lokale Netzwerk (LAN) wie die Ladestation angeschlossen ist, und notieren Sie sich die IP-Adresse des Zählers für die Konfiguration. Für den korrekten Betrieb des dynamischen Lastmanagements (DLM) konfigurieren Sie die Verbindung und die Einstellungen in der ChargePoint Installer-App.

Stromwandler (CT)

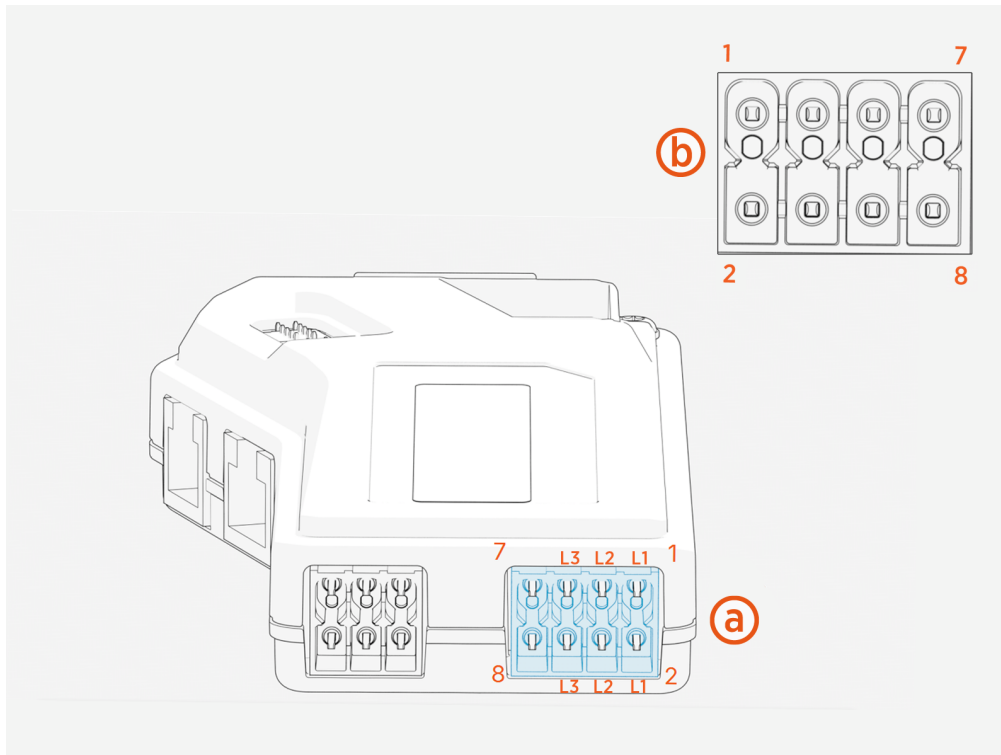
Es kann aufgrund örtlicher Vorschriften erforderlich sein, dass Sie einen oder mehrere CTs anschließen. Der CT verfügt über einen Richtungspfeil in der Mitte des Kerns. Dieser sollte auf dem Leiter installiert werden, der in dieselbe Richtung des Stromflusses zeigt. Verwenden Sie die ChargePoint Installer App, um die LastmanagementEinstellungen zu konfigurieren.

Verwenden Sie den mitgelieferten Stecker, um externe CTs anzuschließen.

CTs sind in einen 8-poligen Stecker verkabelt. Stecken Sie den Stecker in den unten gezeigten CT-Stecker.

(a) CT-Steckvorrichtung mit Stiftausrichtung

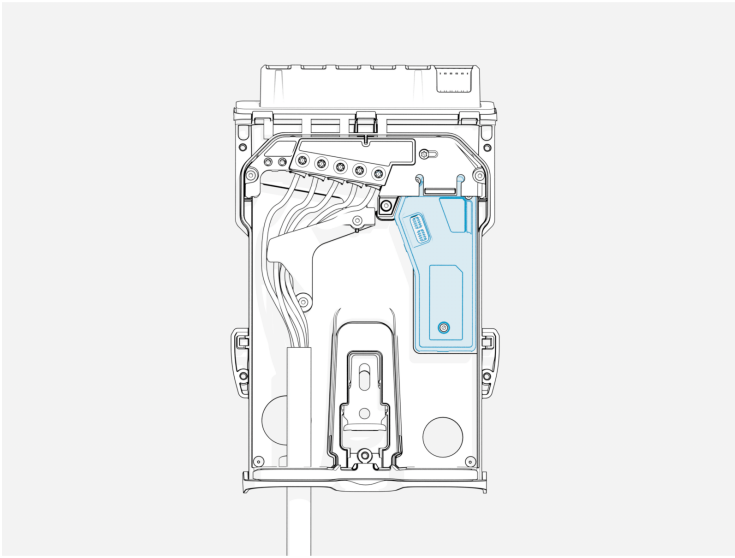
(b) CT-Stecker am Ende des Kabels mit Stiftausrichtung



Stift	Verbindung
1	CT1 negativ
2	CT1 positiv
3	CT2 negativ
4	CT2 positiv
5	CT3 negativ
6	CT3 positiv

Die erwartete Konfiguration umfasst CTs mit einem Strom von 100 A und einer Ausgangsspannung von 333 mV (Lastwiderstand eingeschlossen).

Für den korrekten Betrieb von DLM (Dynamisches Lastmanagement) konfigurieren Sie die Ladestation bitte über die ChargePoint Installer-App.



Hinweise zur begrenzten Garantie und Gewährleistungsausschluss

Die begrenzte Garantie, die der Käufer auf seine Ladestation erhalten hat, unterliegt bestimmten Ausnahmen und Ausschlüssen. Wenn der Käufer etwa die ChargePoint®-Ladestation nicht bestimmungsgemäß nutzt, installiert oder modifiziert, erlischt dadurch die begrenzte Garantie. Der Käufer sollte die begrenzte Garantie durchlesen und sich mit den Bedingungen vertraut machen. Von der beschränkten Garantie abgesehen, werden ChargePoint-Produkte im „ISTZUSTAND“ verkauft, und ChargePoint, Inc. und seine Vertriebspartner lehnen alle implizierten Garantien ab, einschließlich aller Garantien auf Konstruktion, Marktgängigkeit, Eignung für einen bestimmten Zweck sowie Nichtverletzung, soweit gesetzlich zulässig.

Haftungsbeschränkung

CHARGEPOINT ÜBERNIMMT KEINE HAFTUNG FÜR UNMITTELBARE, MITTELBARE, BEILÄUFIG ENTSTANDENE ODER UNGEWÖHNLICHE SCHÄDEN, SCHADENERSATZ ODER FOLGESCHÄDEN, EINSCHLIEßLICH UND OHNE EINSCHRÄNKUNG ENTGANGENER GEWINNE ODER GESCHÄFTSMÖGLICHKEITEN, DATENVERLUST, NUTZUNGSAusFALL ODER ABSICHERUNGSKOSTEN, DIE DEM KÄUFER AUS ODER IM ZUSAMMENHANG MIT DEM KAUF, DER NUTZUNG ODER NUTZUNGSUNFÄHIGKEIT DER LADESTATION ENTSTEHEN, UND ZWAR UNTER JEDLICHER HAFTUNGSTHEORIE, UNABHÄNGIG DAVON, OB DURCH VERTRAG, GEFÄHRDUNGSHAFTUNG, UNERLAUBTE HANDLUNG (EINSCHLIEßLICH FAHRLÄSSIGKEIT) ODER SONSTIGE BILLIGKEITSTHEORIE, SELBST WENN CHARGEPOINT DIE MÖGLICHKEIT SOLCHER SCHÄDEN BEKANNT WAR ODER BEKANNT HÄTTE SEIN MÜSSEN. IN ALLEN FÄLLEN BESCHRÄNKT SICH DIE GESAMTE HAFTUNG VON CHARGEPOINT FÜR ALLE ANSPRÜCHE IM ZUSAMMENHANG MIT DER LADESTATION AUF MAXIMAL DEN PREIS, DEN DER KÄUFER FÜR DIE LADESTATION GEZAHLT HAT. DIE HIER FESTGELEGTE BESCHRÄNKUNGEN HABEN ZUM ZIEL, DIE HAFTUNG VON CHARGEPOINT ZU BEGRENZEN, UND GELTEN UNGEACHTET JEDES VERSAGENS EINES WESENTLICHEN ZWECKS JEDES RECHTSMITTELS.