

CP800

Wartungsanleitung



WICHTIGE SICHERHEITSHINWEISE

BEWAHREN SIE DIESE ANLEITUNG AUF



WARNUNG: Dieses Handbuch enthält wichtige Anweisungen für Home Flex. Beachten Sie bei der Verwendung von elektrischen Produkten stets die grundlegenden Vorsichtsmaßnahmen, einschließlich der folgenden.

1. **Lesen und befolgen Sie vor der Installation und Inbetriebnahme der ChargePoint®-Ladestation alle Warnhinweise und Anweisungen.** Installieren und betreiben Sie die Ladestation ausschließlich gemäß den Anweisungen. Andernfalls können Sachschäden, Verletzungen oder gar tödliche Unfälle vorkommen, und die begrenzte Garantie erlischt.
2. **Beauftragen Sie ausschließlich qualifizierte Techniker mit der Installation Ihrer -Ladestation, und halten Sie sich an alle nationalen und örtlichen Bauvorschriften und -normen.** Wenden Sie sich vor der Installation der ChargePoint®-Ladestation an einen lizenzierten Auftragnehmer, z. B. eine Elektrofachkraft, und beauftragen Sie einen geschulten Installationstechniker damit, die Einhaltung von lokalen Bau- und Elektrovorschriften und -normen, Klimabedingungen, Sicherheitsnormen sowie allen geltenden Richtlinien und Verordnungen sicherzustellen. Stellen Sie vor der Verwendung sicher, dass die Ladestation ordnungsgemäß installiert ist.
3. **Die ChargePoint-Ladestation muss immer geerdet werden.** Wenn die Ladestation nicht geerdet ist, kann Stromschlag- oder Brandgefahr bestehen. Die Ladestation muss mit einer geerdeten, festen Verdrahtung aus Metall verbunden sein, oder ein Schutzleiter muss mit den Stromkreisleitern verlegt und mit der Erdungsklemme der Anlage oder der Zuleitung am Electric Vehicle Supply Equipment (EVSE) verbunden sein. Verbindungen zur EVSE müssen alle örtlichen Richtlinien und Verordnungen erfüllen.
4. **Installieren Sie die ChargePoint-Ladestation gemäß einer von ChargePoint zugelassenen Methode.** Wenn die Ladestation nicht auf einer Fläche aufgestellt wird, die ihr komplettes Gewicht tragen kann, kann dies zu Sachschäden, Verletzungen oder tödlichen Unfällen führen. Stellen Sie vor der Verwendung sicher, dass die Ladestation ordnungsgemäß installiert ist.
5. **Diese Ladestation eignet sich nicht für den Einsatz in Gefahrenbereichen der Klasse 1, beispielsweise in der Nähe von entzündlichen, explosiven oder brennbaren Dämpfen oder Gasen.**
6. **Dieses Gerät muss überwacht werden, wenn es in der Nähe von Kindern verwendet wird.**
7. **Führen Sie keine Finger in die Steckdose des Elektrofahrzeugs ein.**
8. **Verwenden Sie dieses Produkt nicht, wenn Kabel beschädigt sind, die Isolierung defekt ist oder andere Anzeichen von Beschädigungen vorliegen.** Wenden Sie sich umgehend telefonisch an den ChargePoint-Support unter 1.888.758.4389 (24 Stunden).
9. **Verwenden Sie dieses Produkt nicht, wenn das Gehäuse oder der EV-Stecker beschädigt, rissig oder offen ist oder andere Anzeichen von Beschädigungen ausweist.** Wenden Sie sich umgehend telefonisch an den ChargePoint-Support unter 1.888.758.4389 (24 Stunden).
10. **Verwenden Sie ausschließlich Kupferleiter, der für 90 °C ausgelegt ist.**

-
11. **Gilt nur für NA . Betreiben Sie die Ladestation nicht bei Temperaturen außerhalb ihres Betriebsbereichs.**

Für Ladestationen, die auf 16-48 A eingestellt sind, beträgt der Temperaturbereich -40 °F bis 122 °F (-40 °C bis 50 °C).

Für Ladestationen, die auf 50 A eingestellt sind, liegt der Temperaturbereich bei -40° F bis 113° F (-40 °C bis 45 °C).

12. **Mit Ausnahme des Ladekabels enthält Home Flex keine Wartungsteile.** Versuchen Sie nicht, ein anderes Teil des Geräts selbst zu reparieren oder zu warten. Wenn das Gerät gewartet werden muss, wenden Sie sich an ChargePoint, Inc.
13. **Stellen Sie sicher, dass das Ladekabel so positioniert ist, dass niemand darauf treten oder darüber stolpern kann und dass es nicht beschädigt oder belastet wird.** Schließen Sie das Garagentor nicht über dem Ladekabel.

Produktentsorgung

ChargePoint Home Flex ist ein elektronisches Gerät und darf daher nicht über den unsortierten Hausmüll entsorgt werden. Informieren Sie sich über die ordnungsgemäße Entsorgung bei den örtlichen Behörden. Recyclingfähige Materialien des Produkts sind entsprechend gekennzeichnet.



Korrektheit der Dokumente

Die technischen Daten und andere Informationen in diesem Dokument wurden verifiziert und waren zum Zeitpunkt der Veröffentlichung korrekt und vollständig. Die Informationen können aufgrund der ständigen Produktverbesserungen jedoch jederzeit ohne vorherige Ankündigung geändert werden. Die neuesten Informationen finden Sie in unserer Dokumentation online unter chargepoint.com/guides.

Urheberrecht und Markenzeichen

©2013-2025 ChargePoint, Inc. Alle Rechte vorbehalten. Dieses Dokument ist durch die Urheberrechtsgesetze der USA und anderer Länder geschützt. Es darf ohne die vorherige ausdrückliche schriftliche Zustimmung von ChargePoint, Inc. nicht verändert, reproduziert oder verbreitet werden. ChargePoint und das ChargePoint-Logo sind Marken von ChargePoint, Inc., eingetragen in den Vereinigten Staaten und anderen Ländern, und können ohne diese vorherige schriftliche Zustimmung von ChargePoint nicht verwendet werden.

Garantie

Informationen zur Garantie finden Sie unter <https://store.chargepoint.com/warranty-policy>.

Symbole

In diesem Handbuch und für dieses Produkt werden die folgenden Symbole verwendet:



GEFAHR: Stromschlaggefahr



WARNUNG: Gefahr für Leib und Leben



VORSICHT: Gefahr von Geräte- oder Sachschäden



WICHTIG: Wichtiger Schritt für eine erfolgreiche Installation



Lesen Sie für Anweisungen das Handbuch



Masse/Schutzerde

In diesem Dokument verwendete Abbildungen

Die in diesem Dokument verwendeten Abbildungen dienen lediglich der Darstellugn und sind möglicherweise keine exakten Darstellungen des Produkts. Sofern nichts anderes angegeben ist, sind die zugrunde liegenden Anweisungen für das Produkt jedoch korrekt.

Inhaltsverzeichnispl2

WICHTIGE SICHERHEITSHINWEISE	i
1 Einführung	1
Benötigte Werkzeuge und Materialien	4
Überprüfen Sie den Inhalt der Verpackung	4
2 Austausch der Kopfeinheit	5
Schritte zum Austausch der Kopfeinheit	6
3 Ersetzen Sie die FacePlate	8
4 Ersetzen Sie die Rückwand	11
5 Ersetzen Sie das Energiemanagement-Zubehör	16

Einführung 1

Befolgen Sie diese Anleitung zur Wartung und zum Austausch der Komponenten des CP800.

Bevor Sie beginnen



GEFAHR: STROMSCHLAGGEFAHR. Bevor ein Vorgang durchgeführt wird, muss der Techniker die Stromversorgung zur Ladestation an der Schalttafel trennen. Befolgen Sie lokalen Vorschriften, um den entsprechenden Stromkreis auszuschalten, und sperren/kennzeichnen Sie die Trennung, bevor Sie fortfahren. Verwenden Sie ein Multimeter, um zu testen, ob die Stromversorgung ausgeschaltet ist. Lassen Sie diesen Stromkreis so lange ausgeschaltet, bis alle Abdeckungen wieder korrekt montiert und die Arbeiten abgeschlossen sind. DIE NICHTBEACHTUNG DIESER ANWEISUNGEN KANN ZU SCHWEREN VERLETZUNGEN, ZUM TOD ODER SACHSCHÄDEN FÜHREN.



WARNUNG: Führen Sie keine Installation oder Wartung bei schlechtem Wetter durch. Wenn Sie Arbeiten bei Regen oder Wind durchführen, so müssen Sie einen wetterfesten Unterstand für alle Behälter und Komponenten bereitstellen.



VORSICHT: Bewahren Sie die Komponenten in Originalverpackung, frei von Feuchtigkeit und vor Beschädigungen geschützt auf, bis Sie sie am Standort installieren oder warten. Lagern Sie alle Lieferungen von Komponenten an einem trockenen, abgedeckten Ort und schützen Sie sie vor Feuchtigkeit.



VORSICHT: Halten Sie sich an diese Richtlinien, um Schäden an Komponenten zu vermeiden.

- Verwenden Sie Werkzeuge, die für metrische Schraubverbindungen geeignet sind. Alle auf der CP800 verwendeten Befestigungselemente sind in metrischen Größen.
- Verwenden Sie die angegebenen Drehmomentwerte, um die Verbindungselemente festzuziehen.
- Stellen Sie sicher, dass die Werkzeuge wie Drehmomentwerkzeug, Multimeter und Ethernet-Tester kalibriert sind.

VORSICHT: Garantiebeschränkung

- Wenn die Ladestation nicht von einem ChargePoint-zertifizierten Techniker nach einer von ChargePoint zugelassenen Methode installiert, in Betrieb genommen oder gewartet wird, ist sie von allen ChargePoint-Garantien und anderen Garantien *ausgeschlossen* und ChargePoint ist nicht verantwortlich.
- Sie müssen ein lizenziierter Elektriker sein und eine Schulung bei chargepoint.com/installers abgeschlossen haben, um ChargePoint-zertifiziert zu werden und auf die webbasierten Installer-Tools von ChargePoint oder die ChargePoint-Installer-App zuzugreifen.



WICHTIG: ChargePoint empfiehlt, während der Wartung vor dem Entfernen jedes Teils ein Foto zu machen, damit Sie beim Wiederausammenbau des Systems auf die Fotos zurückgreifen können.



WARNUNG: Befolgen Sie *nur die Anweisungen der Serviceanleitung*. Verwenden Sie nur von ChargePoint autorisierte Teile.

Zusätzliches Material

Um Ihre eigene sowie die Sicherheit anderer zu gewährleisten, gehen Sie wie folgt vor, bevor Sie beginnen:

- Machen Sie sich mit den Anweisungen in der Serviceanleitung vertraut.
- Wenn Sie die CP800 in letzter Zeit nicht installiert oder gewartet haben, orientieren Sie sich an der CP800, indem Sie das Standort-, Installations- und Datenblatt sowie alle anderen nützlichen Materialien lesen.

Prüfen und Schützen von Teilen

Gehen Sie wie folgt vor, um Ihre Sicherheit zu gewährleisten:

- Verwenden Sie nur autorisierte Teile und Zubehörteile, die von ChargePoint für das Gerät und das Modell verkauft und geliefert werden.
- Bewahren Sie die Komponenten in Originalverpackung, frei von Feuchtigkeit und vor Beschädigungen geschützt auf, bis Sie sie am Standort installieren oder warten.
- Lagern Sie alle Lieferungen von Komponenten an einem trockenen, abgedeckten Ort und schützen Sie sie vor Feuchtigkeit.
- Machen Sie sich mit dem Inhalt der einzelnen Transportbehälter vertraut.
- Stellen Sie sicher, dass Sie über alle Teile für die von Ihnen geplanten Arbeiten verfügen.
- Wenn die Komponenten schwer sind, sollten mehrere Techniker oder qualifizierte Supportmitarbeiter anwesend sein.
- Halten Sie Flüssigkeiten (und Gegenstände, die Flüssigkeiten enthalten) von der Einheit fern. Stellen Sie sie niemals auf oder in die Einheit.

Entsorgen Sie das ausgetauschte Teil nicht. Verwenden Sie die Verpackung des neuen Teils wieder, um alle entfernten Teile an ChargePoint zurückzuschicken.

Bei Beschädigungen nicht bedienen oder reparieren.

Führen Sie keine Arbeiten durch und entfernen Sie keine Schilder oder Abdeckungen vom Gerät, wenn Sie eines der folgenden Probleme feststellen:

- Das Gehäuse der Ladestation weist mechanische Schäden auf.
- Die Ladekabel oder Anschlüsse sind sichtbar beschädigt.
- Die Ladestation ist instabil oder bewegt sich.

Wenn Sie solche Schäden feststellen, *schalten Sie die Ladestation aus*, weisen Sie den Standortleiter an, die Ladestation ausgeschaltet zu lassen, und wenden Sie sich sofort an ChargePoint. Die Nummer des technischen Supports Ihrer Region finden Sie unter chargepoint.com/support.

CP800-Ladestationen sind Wechselstrom-Ladestationen (AC), die bis zu 22 kW (dreiphasig) Leistung an ein E-Fahrzeug liefern können. Sie verfügen über eine kalibrierungsgesetzkonforme Messung und Backend-Konnektivität über OCPP 2.0.1 und können in halböffentlichen und öffentlichen Bereichen mit Abrechnung nach Energieverbrauch eingesetzt werden.















WICHTIG: Die Ladestation muss von einem zugelassenen Elektriker installiert werden. Wenn Sie Hilfe bei der Suche nach einem Elektriker benötigen, lesen Sie die Schnellstartanleitung oder besuchen Sie chargepoint.com/homeinstall.

Befolgen Sie die Anweisungen in der Installationsanleitung und beachten Sie alle Warnungen.

Benötigte Werkzeuge und Materialien

Um ChargePoint CP800-Ladestationen zu installieren, benötigen Sie die folgenden Werkzeuge und Materialien:

	4-mm-Bohrer (3/16 Zoll)		T20-Torx-Schraubendreher mit Drehmomenteinstellung
	10-mm-Muttersteckvorrichtung (3/8 Zoll)		Flachschraubendreher (4,5 mm) mit Drehmomenteinstellung
	Abisolierzange		Wasserwaage
	Handbohrmaschine		QR-Code-Scanner (normalerweise in der Kamera-App integriert)
	Smartphone mit Internetverbindung		Zugangsdaten für den ChargePoint-Installateur
	ChargePoint Installer-App		ChargePoint Fahrer-App

Überprüfen Sie den Inhalt der Verpackung

Vergewissern Sie sich vor Beginn der Arbeiten, dass Sie über alle folgenden Teile verfügen.

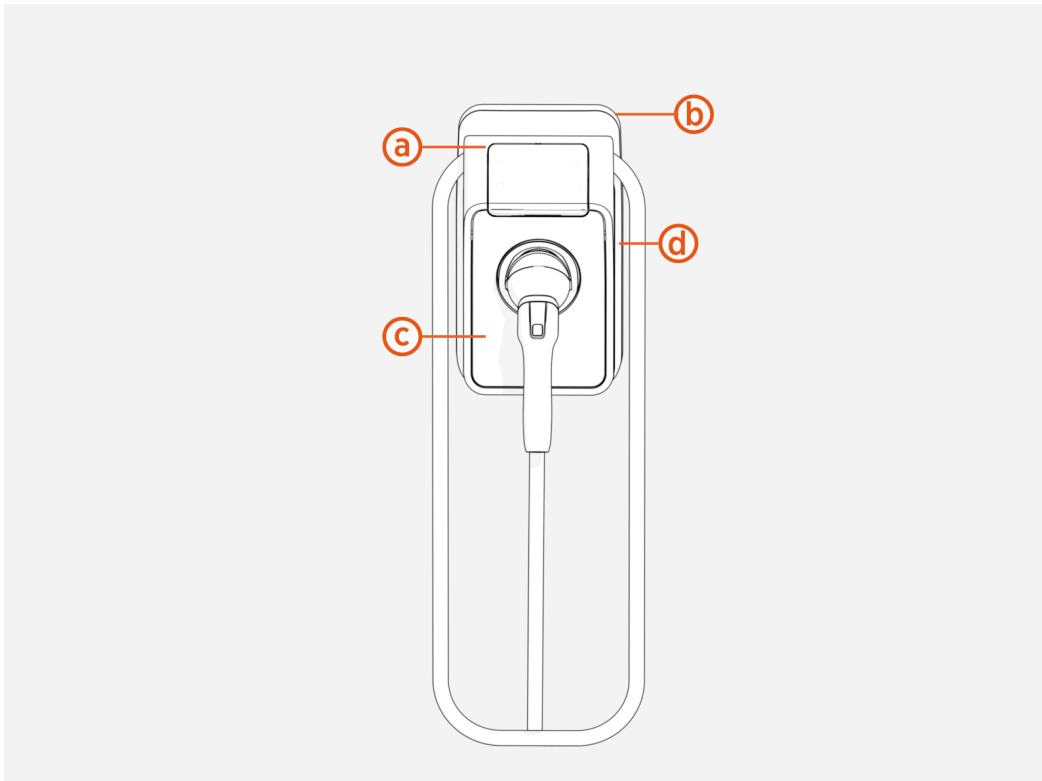
- Ladestation
- Rückwand
- Schnellstartanleitung
- Drei 6 mm (3/8 Zoll) x 51 mm (2 Zoll) Zugschrauben
- Drei Maueranker
- M25-Kabelverschraubung
- Sicherungsschraube

Austausch der Kopfeinheit 2

Bevor Sie beginnen, stellen Sie sicher, dass Sie Folgendes überprüfen:

1. Beachten Sie die Standortzeichnungen und identifizieren Sie die zu wartende Ladestation.
2. Beenden Sie alle Ladesitzungen und Aktivitäten für die zu wartende Ladestation.

Die Position und Reihenfolge jeder zu entfernenden Komponente finden Sie in der folgenden Abbildung.



- (a) Kopfeinheit
- (b) Rückwand
- (c) FacePlate
- (d) Energiemanagement-Zubehör

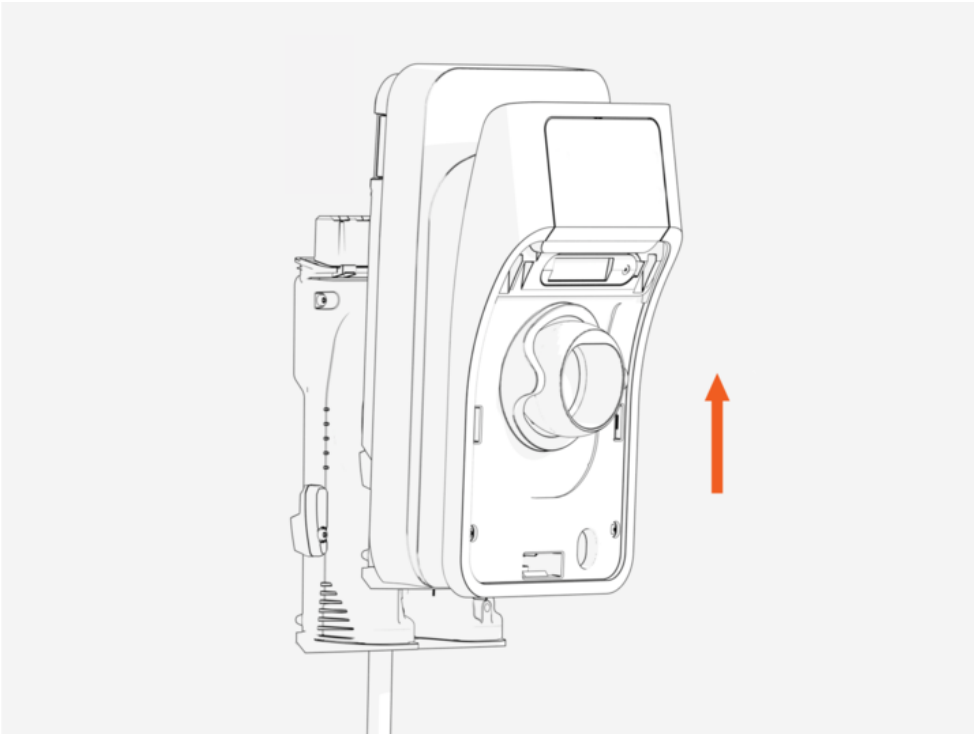
Schritte zum Austausch der Kopfeinheit

Befolgen Sie die folgenden Anweisungen, um die Kopfeinheit zu ersetzen:

1. Entfernen Sie die Ladestation von der Rückwand.
 - a. Führen Sie einen Schraubendreher in das Loch ganz links unter der Ladestation ein.
 - b. Ziehen Sie den Schraubendreher zu sich, um die Sicherheitsverriegelung zu lösen.



- c. Drücken Sie die Ladestation nach oben, um sie von der Rückwand zu lösen.

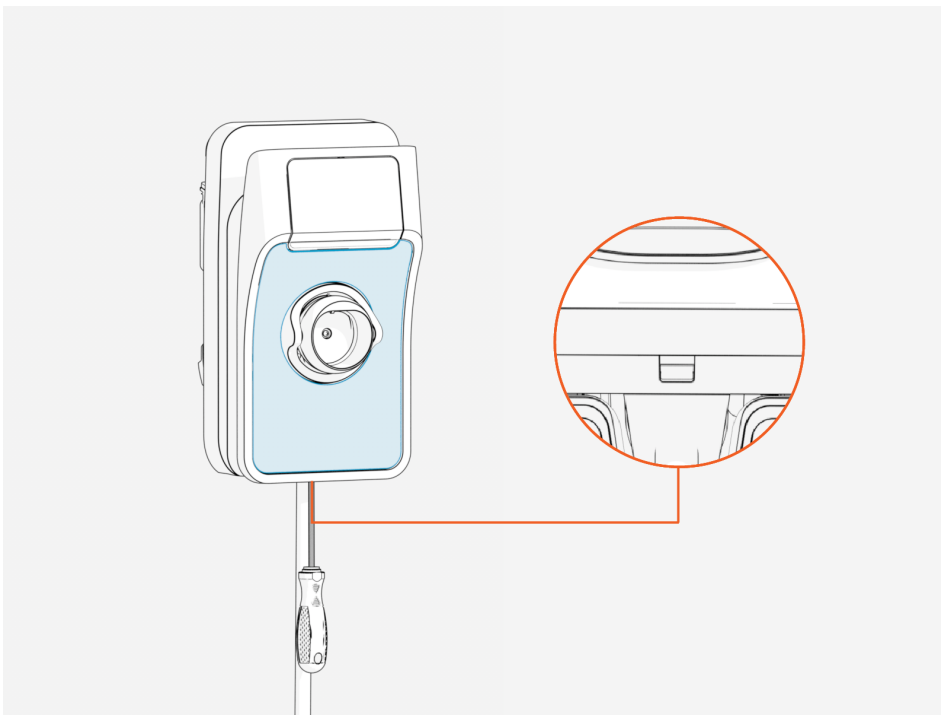


2. Bringen Sie die neue Ladestation an, indem Sie sie auf die Rückwand schieben, bis sie verriegelt ist.

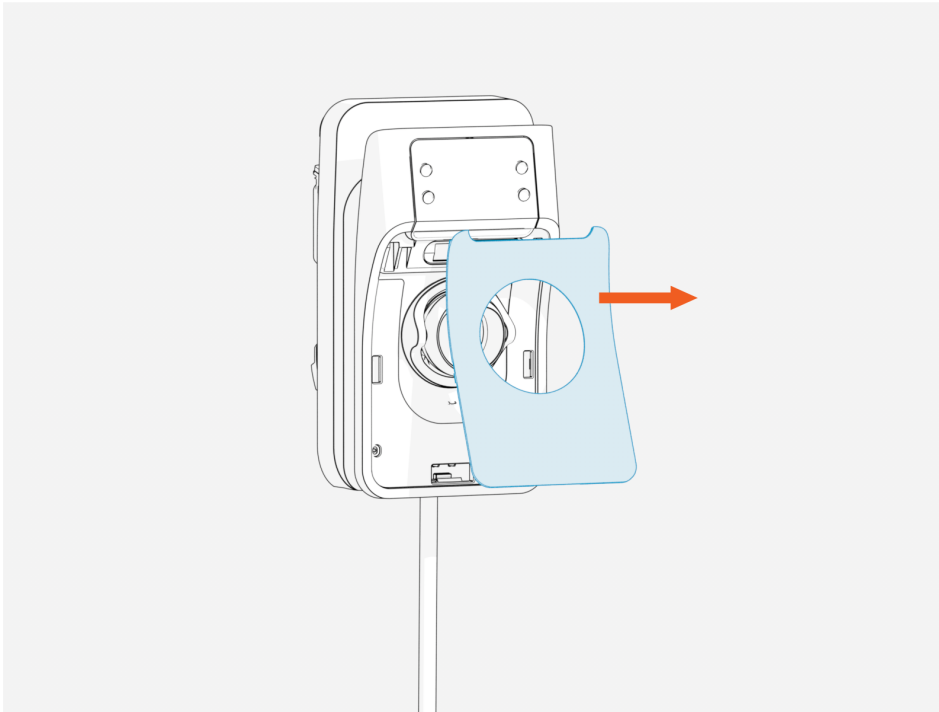
Ersetzen Sie die FacePlate 3

Befolgen Sie die folgenden Anweisungen, um die FacePlate zu ersetzen:

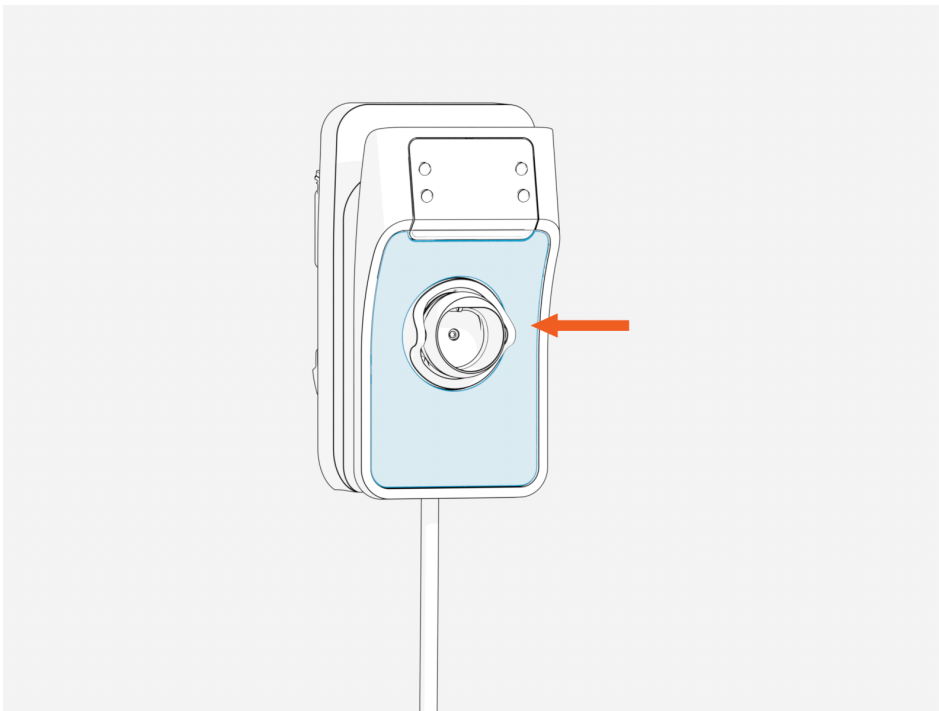
1. Setzen Sie einen Schraubendreher ein, um die FacePlate vorsichtig abzuziehen.



-
2. Entfernen Sie die vorhandene FacePlate.



3. Installieren Sie die neue FacePlate – Richten Sie die neue FacePlate an den Kanten der Kopfeinheit aus und drücken Sie vorsichtig, bis sie eingerastet ist.

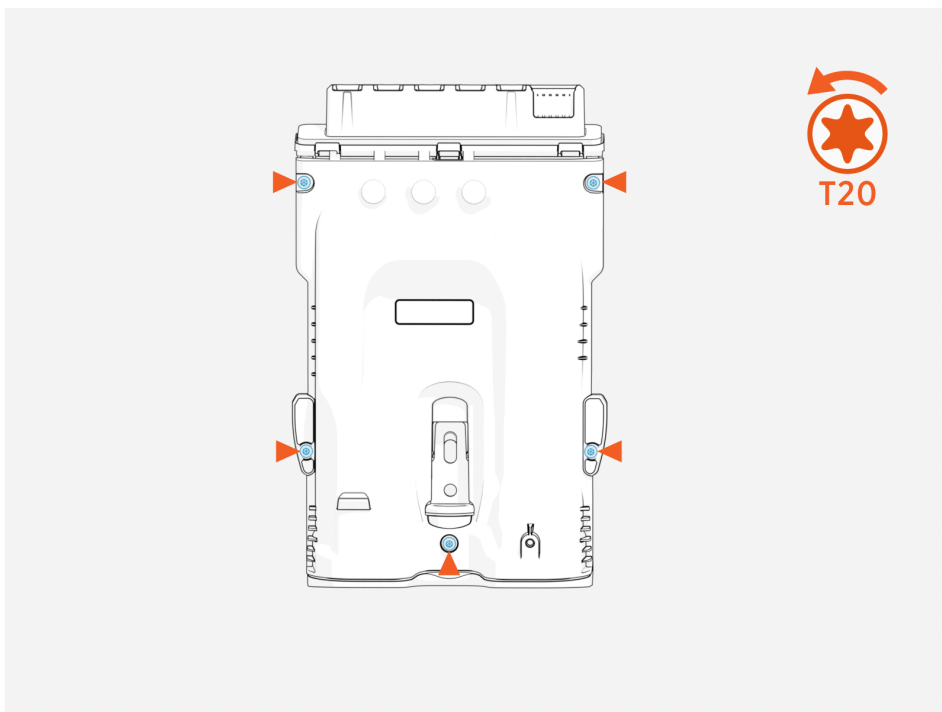


Ersetzen Sie die Rückwand 4

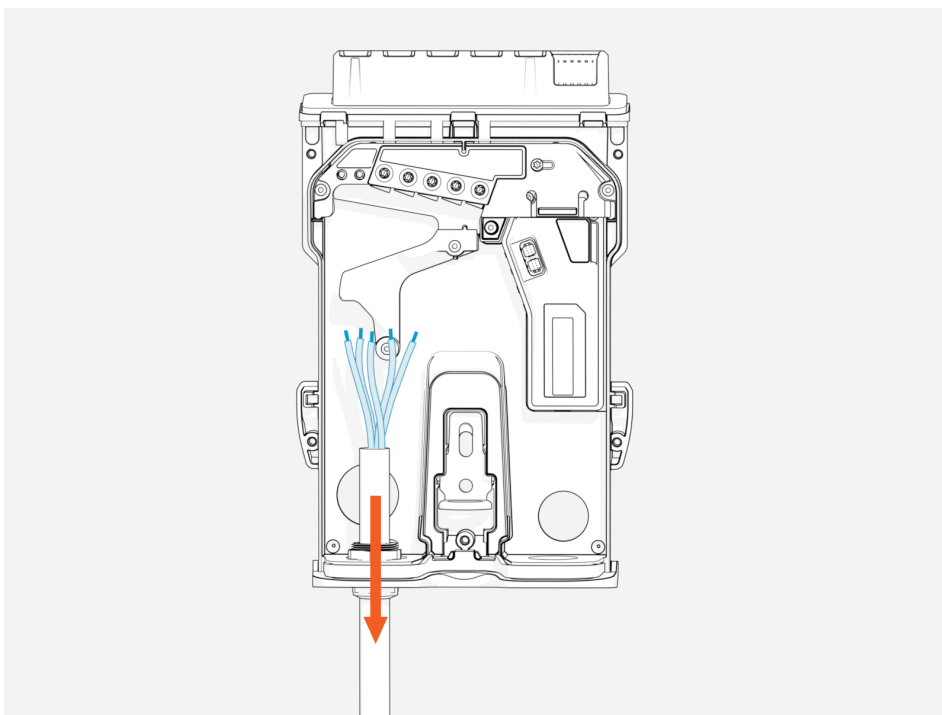
1. Entfernen Sie die Ladestation von der Rückwand.



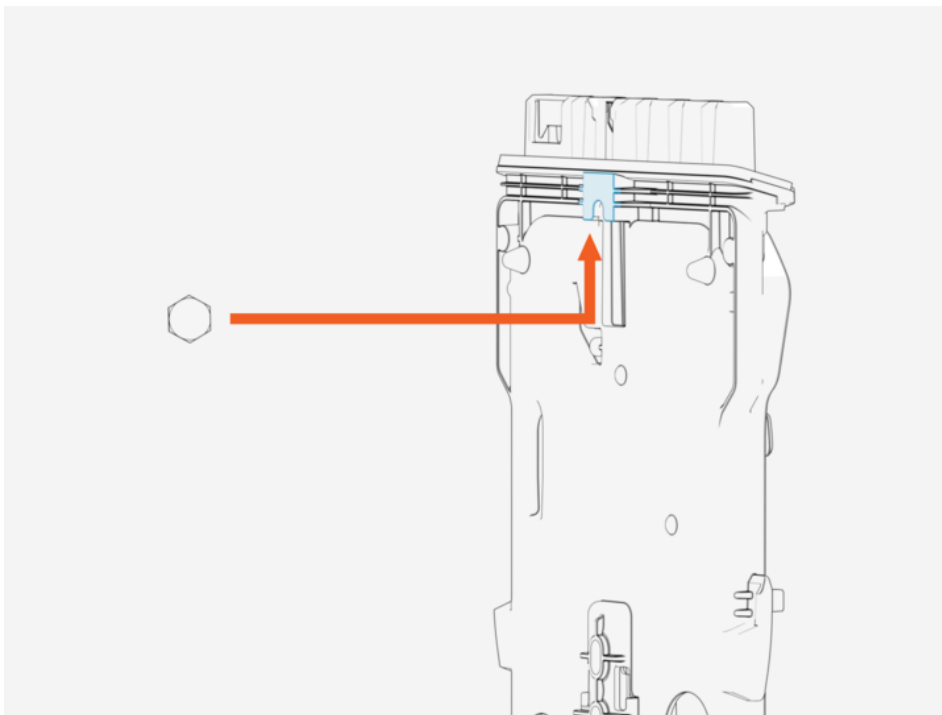
2. Schrauben Sie die Rückwandabdeckung ab und entfernen Sie sie.



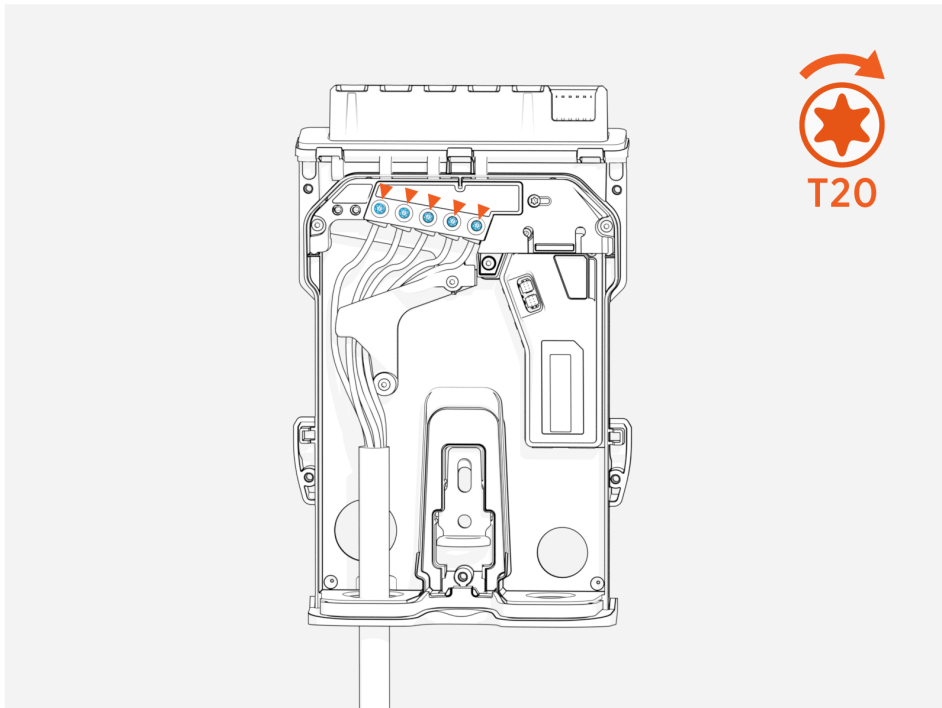
3. Trennung aller AC- und Datenverkabelung.



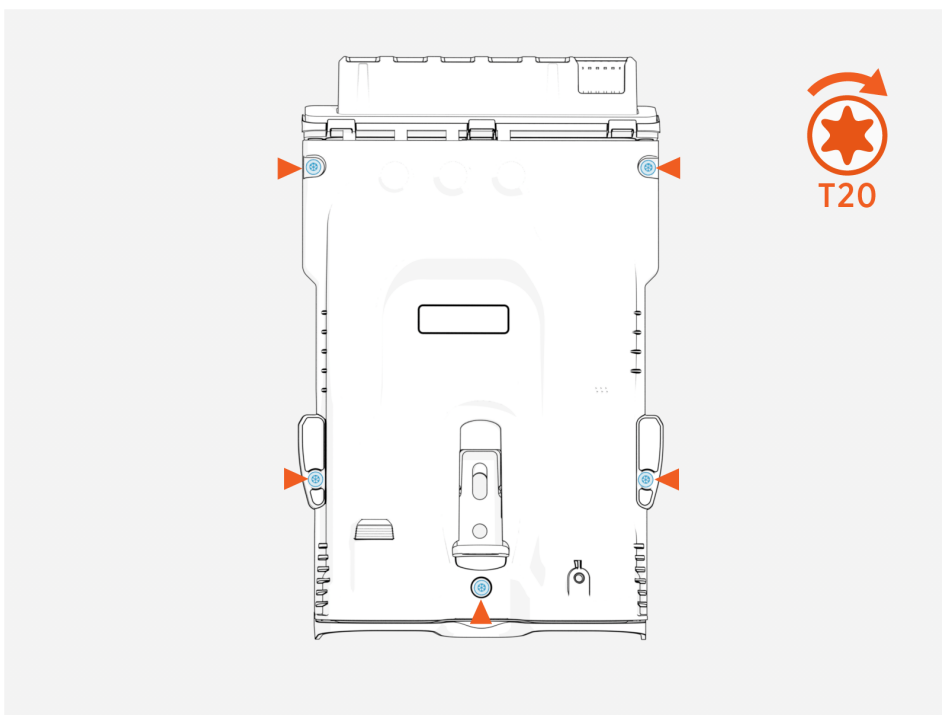
-
4. Heben Sie die Rückwand an, um sie von der Montageschraube zu entfernen.



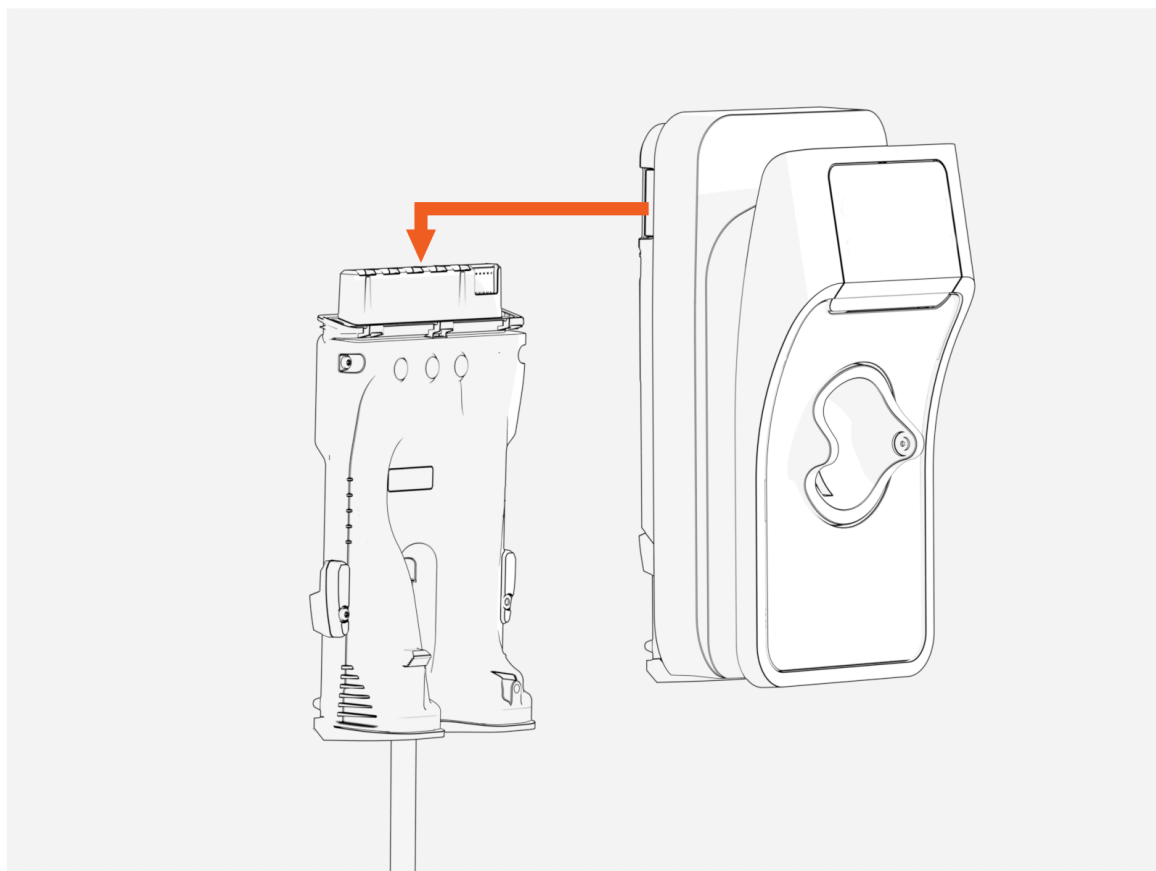
5. Richten Sie die neue Rückwand mit der Montageschraube aus und schieben Sie sie in Position.
6. Schließen Sie die AC- und Datenverkabelung wieder an.



7. Bringen Sie die Rückwandabdeckung wieder an und ziehen Sie die vier Schrauben fest, um sie zu sichern.



8. Schieben Sie die Haupteinheit auf die Rückwand, bis sie einrastet.

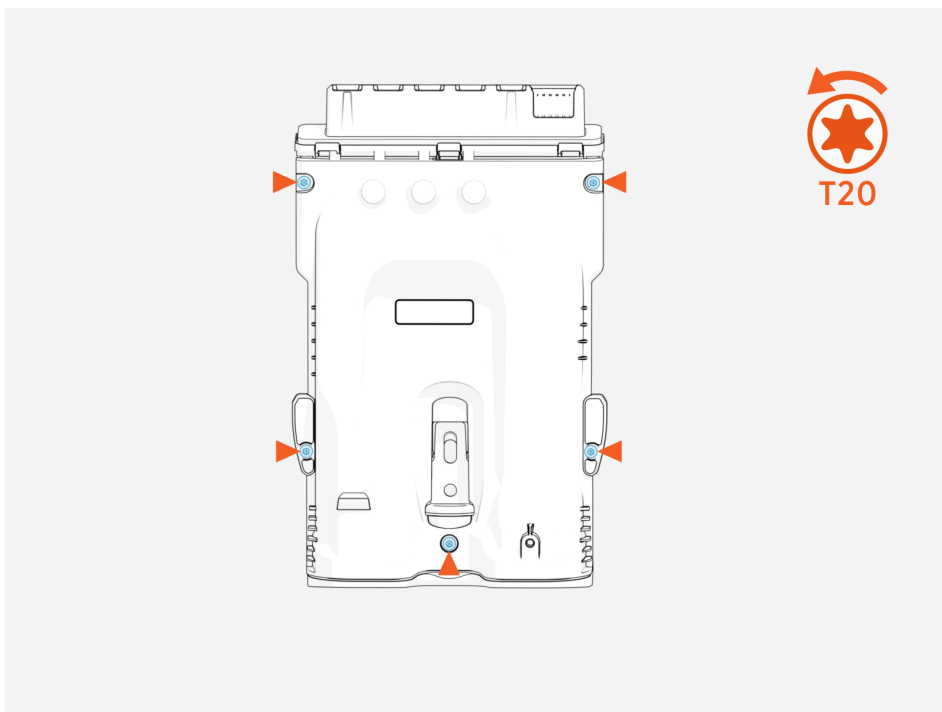


Ersetzen Sie das **5** Energiemanagement-Zubehör

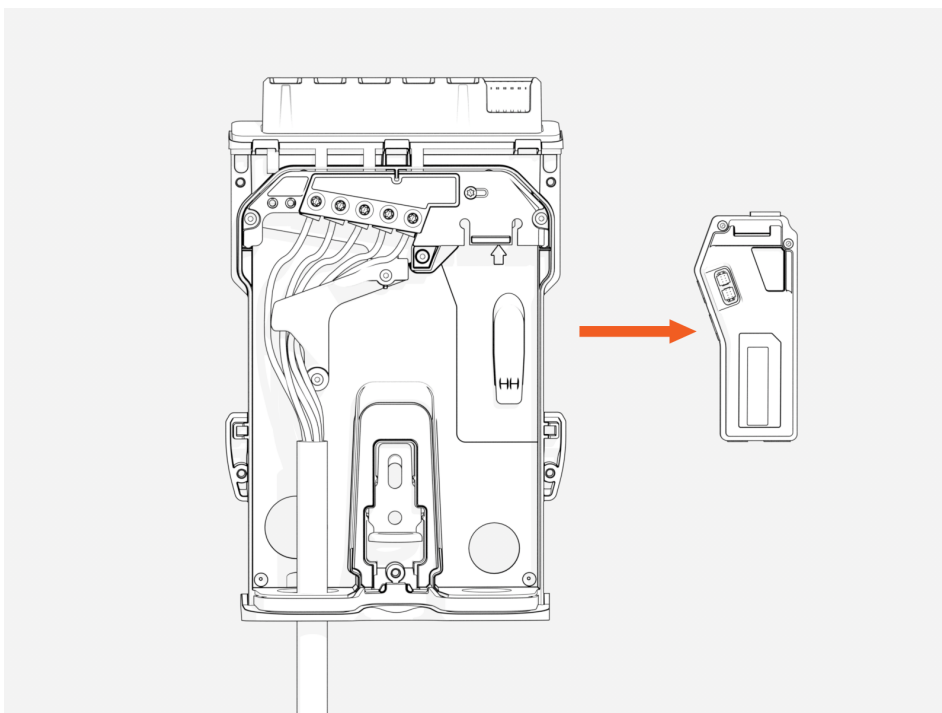
1. Entfernen Sie die Haupteinheit von der Rückwand.



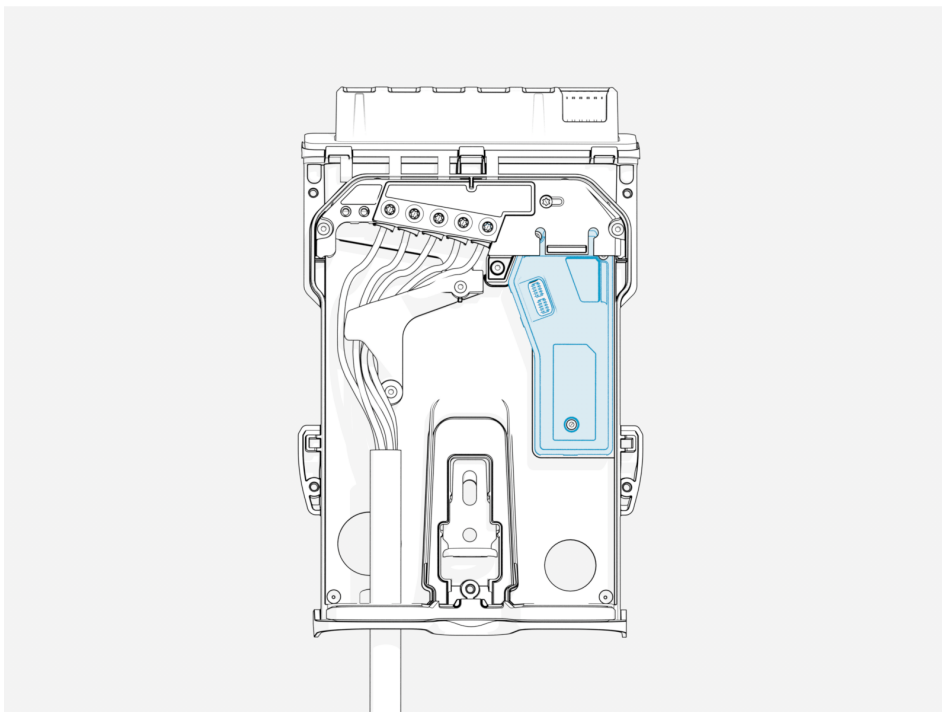
2. Schrauben Sie die Rückwandabdeckung ab und entfernen Sie sie.



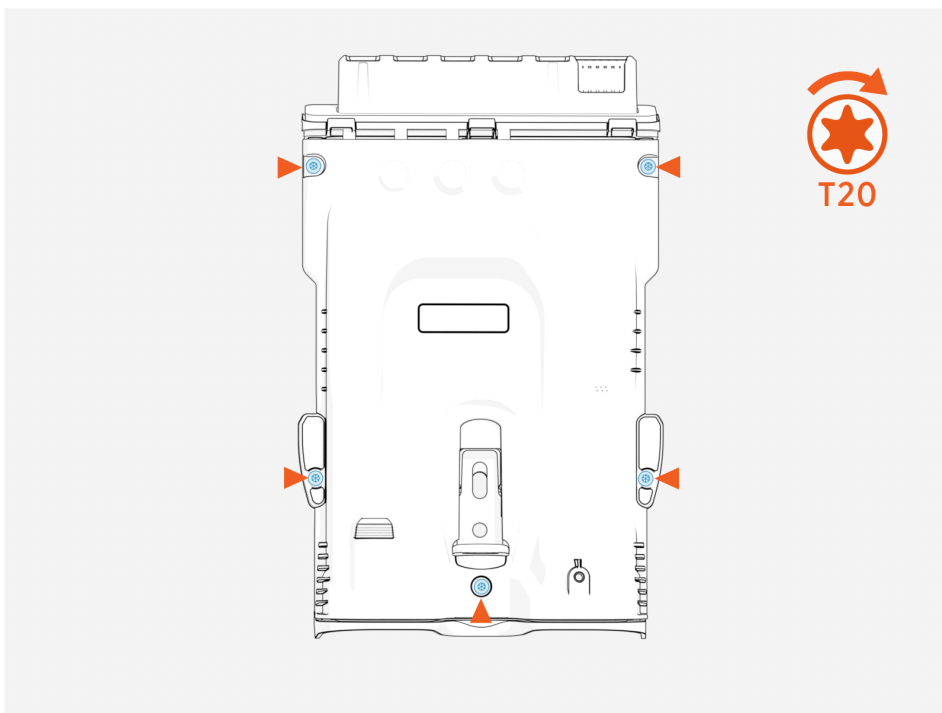
3. Entfernen Sie das vorhandene Energiemanagement-Zubehör.



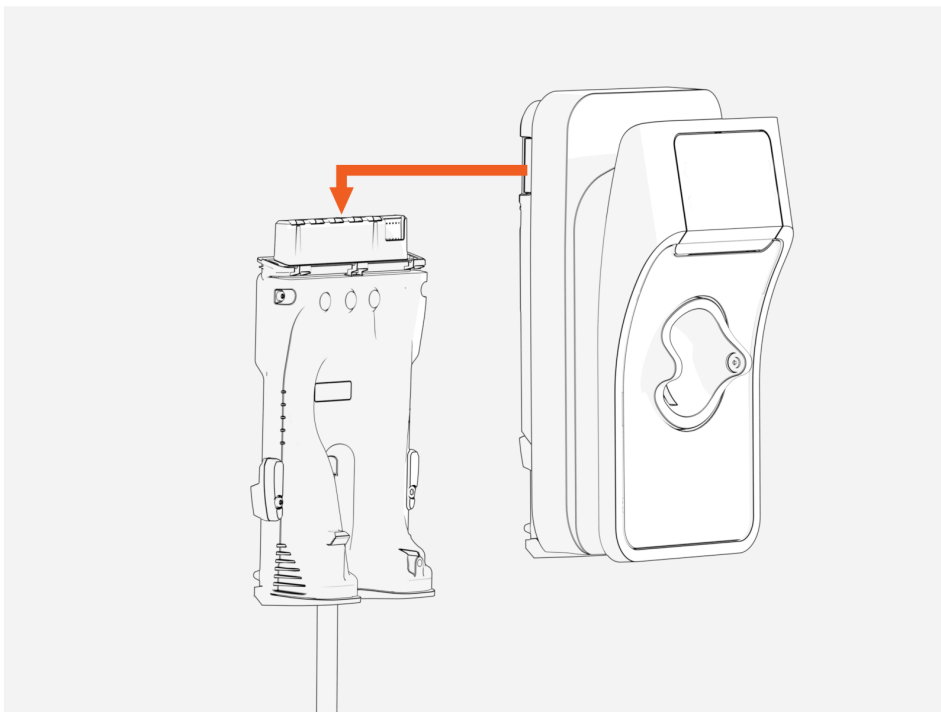
4. Setzen Sie das neue Energiemanagement-Zubehör ein.



5. Bringen Sie die Rückwand wieder an und ziehen Sie die Schrauben fest, um sie zu sichern.



-
6. Schieben Sie die Haupteinheit auf die Rückwand, bis sie einrastet.



Hinweise zur begrenzten Garantie und Gewährleistungsausschluss

Die begrenzte Garantie, die der Käufer auf seine Ladestation erhalten hat, unterliegt bestimmten Ausnahmen und Ausschlüssen. Wenn der Käufer etwa die ChargePoint®-Ladestation nicht bestimmungsgemäß nutzt, installiert oder modifiziert, erlischt dadurch die begrenzte Garantie. Der Käufer sollte die begrenzte Garantie durchlesen und sich mit den Bedingungen vertraut machen. Von der beschränkten Garantie abgesehen, werden ChargePoint-Produkte im „ISTZUSTAND“ verkauft, und ChargePoint, Inc. und seine Vertriebspartner lehnen alle implizierten Garantien ab, einschließlich aller Garantien auf Konstruktion, Marktgängigkeit, Eignung für einen bestimmten Zweck sowie Nichtverletzung, soweit gesetzlich zulässig.

Haftungsbeschränkung

CHARGEPOINT ÜBERNIMMT KEINE HAFTUNG FÜR UNMITTELBARE, MITTELBARE, BEILÄUFIG ENTSTANDENE ODER UNGEWÖHNLICHE SCHÄDEN, SCHADENERSATZ ODER FOLGESCHÄDEN, EINSCHLIEßLICH UND OHNE EINSCHRÄNKUNG ENTGANGENER GEWINNE ODER GESCHÄFTSMÖGLICHKEITEN, DATENVERLUST, NUTZUNGSAusFALL ODER ABSICHERUNGSKOSTEN, DIE DEM KÄUFER AUS ODER IM ZUSAMMENHANG MIT DEM KAUF, DER NUTZUNG ODER NUTZUNGSUNFÄHIGKEIT DER LADESTATION ENTSTEHEN, UND ZWAR UNTER JEDLICHER HAFTUNGSTHEORIE, UNABHÄNGIG DAVON, OB DURCH VERTRAG, GEFÄHRDUNGSHAFTUNG, UNERLAUBTE HANDLUNG (EINSCHLIEßLICH FAHRLÄSSIGKEIT) ODER SONSTIGE BILLIGKEITSTHEORIE, SELBST WENN CHARGEPOINT DIE MÖGLICHKEIT SOLCHER SCHÄDEN BEKANNT WAR ODER BEKANNT HÄTTE SEIN MÜSSEN. IN ALLEN FÄLLEN BESCHRÄNKT SICH DIE GESAMTE HAFTUNG VON CHARGEPOINT FÜR ALLE ANSPRÜCHE IM ZUSAMMENHANG MIT DER LADESTATION AUF MAXIMAL DEN PREIS, DEN DER KÄUFER FÜR DIE LADESTATION GEZAHLT HAT. DIE HIER FESTGELEGTE BESCHRÄNKUNGEN HABEN ZUM ZIEL, DIE HAFTUNG VON CHARGEPOINT ZU BEGRENZEN, UND GELTEN UNGEACHTET JEDES VERSAGENS EINES WESENTLICHEN ZWECKS JEDES RECHTSMITTELS.