

# Serie ChargePoint Flex

Installazione della stazione di ricarica in rete



# ISTRUZIONI IMPORTANTI PER LA SICUREZZA

## CONSERVARE QUESTE ISTRUZIONI



**AVVERTENZA:** il presente manuale contiene istruzioni importanti per Home Flex. Quando si utilizzano dispositivi elettrici, seguire sempre le precauzioni di base, incluse le seguenti:

1. **Leggere e seguire tutte le avvertenze e le istruzioni prima di installare e utilizzare la stazione di ricarica ChargePoint®.** Attenersi scrupolosamente alle istruzioni per l'installazione e l'uso. L'inosservanza di tali istruzioni può causare lesioni personali anche fatali o danni materiali e annullerà la garanzia limitata.
2. **L'installazione della stazione di ricarica ChargePoint deve essere effettuata solo da professionisti certificati, in conformità a tutte le normative e gli standard edilizi a livello locale e nazionale.** Prima di installare la stazione di ricarica ChargePoint, consultare un tecnico certificato, ad esempio un elettricista, e incaricare un installatore esperto e qualificato per garantire la conformità alle normative e agli standard edilizi a livello locale e nazionale, alle condizioni climatiche, agli standard di sicurezza e a tutte le norme e ordinanze pertinenti. Prima dell'uso della stazione di ricarica, effettuare un'ispezione per accertarsi della corretta installazione.
3. **La stazione di ricarica ChargePoint deve essere sempre collegata a terra.** La mancata messa a terra della stazione di ricarica può comportare il rischio di scosse elettriche. La stazione di ricarica deve essere collegata a un sistema di cablaggio permanente, metallico e collegato a terra. In alternativa, posare un conduttore di collegamento a terra assieme ai conduttori del circuito e collegarlo al terminale di terra dell'apparecchiatura o al conduttore sull'apparecchiatura di alimentazione di veicoli elettrici (EVSE). I collegamenti all'apparecchiatura EVSE devono essere conformi a tutte le norme e le ordinanze pertinenti.
4. **Installare la stazione di ricarica ChargePoint utilizzando un metodo approvato da ChargePoint.** Se l'installazione viene effettuata su una superficie che non è in grado di sostenere tutto il peso della stazione di ricarica, potrebbero verificarsi lesioni personali anche fatali o danni materiali. Prima dell'uso della stazione di ricarica, effettuare un'ispezione per accertarsi della corretta installazione.
5. **L'utilizzo di questa stazione di ricarica è sconsigliato in luoghi pericolosi di Classe 1, ad esempio in prossimità di materiali infiammabili, esplosivi o combustibili.**



6. **Questo dispositivo deve essere sorvegliato se utilizzato in prossimità di bambini.**
7. **Non inserire le dita nel connettore del veicolo elettrico.**
8. **Non utilizzare il prodotto se i cavi sono logorati, presentano un isolamento rotto o altri segni di danni.** Contattare subito il servizio di assistenza ChargePoint al numero 1.888.758.4389 (attivo 24 ore su 24).
9. **Non utilizzare questo prodotto se l'involucro o il connettore del veicolo elettrico è rotto, incrinato, aperto o mostra altri segni di danni.** Contattare subito il servizio di assistenza ChargePoint al numero 1.888.758.4389 (attivo 24 ore su 24).
10. **Utilizzare solo conduttori in rame con filo da 90 °C.**
11. **Applicabile solo a NA : non mettere in funzione la stazione di ricarica con temperature diverse da quelle previste per il suo intervallo di funzionamento.** Per le stazioni di ricarica impostate su 16-48 A, l'intervallo è tra -40°C e 50°C (tra -40°F e 122°F). Per le stazioni di ricarica impostate su 50 A, l'intervallo è tra -40°C e 45 °C (-40°F a 113°F).
12. **Oltre al cavo di ricarica, Home Flex non presenta parti riparabili in loco.** Non tentare di riparare o di effettuare la manutenzione di altre parti dell'unità da soli. Se l'unità richiede manutenzione, contattare ChargePoint, Inc.
13. **Assicurarsi che il cavo di ricarica sia posizionato in modo da non essere calpestato, da non inciamparsi o essere soggetti a danni o sforzi.** Non chiudere la porta del garage sul cavo di ricarica.



## Smaltimento del prodotto

ChargePoint Home Flex è un dispositivo elettronico e quindi non può essere smaltito come parte dei rifiuti domestici indifferenziati. Informarsi presso le autorità locali in merito al corretto smaltimento. I materiali del prodotto sono riciclabili come indicato dal simbolo che riportano.



## Accuratezza del documento

È stato verificato che le specifiche e le altre informazioni contenute in questo documento erano accurate e complete al momento della pubblicazione. Alla luce del miglioramento continuo dei prodotti, tuttavia, tali informazioni sono soggette a modifiche in qualunque momento senza preavviso. Per informazioni più aggiornate, consulta la nostra documentazione online all'indirizzo [chargepoint.com/guides](https://chargepoint.com/guides).

## Copyright e marchi commerciali

©2013-2025 ChargePoint, Inc. Tutti i diritti riservati. Questo materiale è protetto dalle leggi sul copyright degli Stati Uniti e di altri paesi. Non può essere modificato, riprodotto o distribuito senza il previo consenso esplicito scritto di ChargePoint, Inc. ChargePoint e il logo ChargePoint sono marchi di ChargePoint, Inc., registrati negli Stati Uniti e in altri paesi, e non possono essere utilizzati senza il previo consenso scritto di ChargePoint.

## Simboli

Questa guida e il prodotto utilizzano i seguenti simboli:



**PERICOLO:** Rischio di scosse elettriche



**AVVERTENZA:** Rischio di lesioni personali anche fatali



**ATTENZIONE:** Rischio di danni all'apparecchiatura o ai beni



**IMPORTANTE:** Passaggio fondamentale per una corretta installazione



**NOTA:** Informazioni utili per facilitare la riuscita dell'installazione



Leggere il manuale per le istruzioni



Collegamento alla terra di protezione

### Illustrazioni utilizzate nel presente documento

Le illustrazioni nel presente documento sono incluse solo a scopo dimostrativo e potrebbero non rappresentare esattamente il prodotto. Se non è specificato diversamente, tuttavia, le istruzioni sottostanti sono adatte al prodotto.



# Cronologia delle revisioni

Questa pagina fornisce un riepilogo delle revisioni effettuate, elencando il mese e l'anno di ciascun aggiornamento insieme a una breve descrizione delle modifiche apportate.

Mese & Anno	Numero di versione	Descrizione
Novembre 2025	v2	Dettagli e immagini rivisti del perno e del ponticello nell'Appendice A <u>Funzionalità dei contatori intelligenti</u> . Passaggio aggiunto per la rimozione dell'etichetta del codice QR.
Agosto 2025	v1	Rilascio iniziale.

# Contenuto

ISTRUZIONI IMPORTANTI PER LA SICUREZZA .....	ii
Cronologia delle revisioni .....	v
<b>1 Introduzione .....</b>	<b>1</b>
Utensili e materiali necessari .....	2
Controllare il contenuto della scatola .....	2
<b>2 Installare la piastra posteriore .....</b>	<b>3</b>
Tirare il cablaggio del terminale CA nella piastra posteriore .....	5
<b>3 Cablaggio della stazione di ricarica .....</b>	<b>8</b>
Collegare i fili di ingresso del terminale di CA .....	8
Chiudere la piastra posteriore .....	12
<b>4 Installazione della colonnina di ricarica .....</b>	<b>14</b>
Bloccare la stazione di ricarica (opzionale) .....	15
Sbobinare i cavi di ricarica .....	18
<b>5 Completamento della configurazione della stazione di ricarica .....</b>	<b>20</b>
Configurazione della stazione di ricarica .....	21
Sbloccare la stazione di ricarica (opzionale) .....	21
Attivare la stazione .....	24
Avvio di una sessione di ricarica .....	24
Guida ai colori dei LED .....	26
<b>A Impostazioni di gestione energetica facoltative .....</b>	<b>28</b>

# Introduzione 1

Le stazioni di ricarica della serie Flex sono stazioni di ricarica a corrente alternata (CA), in grado di erogare fino a 22 kW (trifase) di alimentazione a un veicolo elettrico (EV). Sono dotate di una misurazione conforme alla legge di calibrazione e di connettività back-end tramite OCPP 2.0.1 pertanto possono essere utilizzate in aree semipubbliche e pubbliche con fatturazione basata sul consumo energetico.



**IMPORTANT:** È necessario essere un elettricista qualificato e completare un corso di formazione online per diventare installatore ChargePoint certificato. Se non si completa la formazione, non è possibile accedere alla rete ChargePoint per completare l'installazione. I corsi di formazione online sono disponibili all'indirizzo: [chargepoint.com/installers](https://chargepoint.com/installers). Se la stazione di ricarica non viene installata da un installatore certificato ChargePoint, con un metodo approvato da ChargePoint, non è coperta dalla garanzia e ChargePoint non è responsabile di eventuali anomalie.

Attenersi alle istruzioni riportate in questa guida e rispettare tutte le avvertenze.

## Utensili e materiali necessari

Per installare le stazioni di ricarica ChargePoint serie Flex, sono necessari i seguenti strumenti e materiali:



Punta per trapano da 4 mm (3/16 in)



Regolatore del dado da 10 mm (3/8 in)



Spelafili



Trapano manuale



Smartphone con connettività Internet



App ChargePoint Installer



Cavo Ethernet con spina RJ45 (se Ethernet necessario)



Cacciavite torx T20 con impostazione della coppia



Cacciavite a lama piatta (4,5 mm) con impostazione della coppia



Livella



Scanner di codice QR (di solito integrato nell'app della fotocamera)



Credenziali di accesso dell'installatore ChargePoint



App del conducente ChargePoint



Cavi e spina RJ12 per la gestione dell'energia (opzionale)

## Controllare il contenuto della scatola

Controllare di avere le seguenti parti prima di procedere con l'installazione:

- Stazione di ricarica
- Piastra posteriore
- Guida all'avvio rapido
- Tre tirafondi da 6 mm (3/8 in) x 51 mm (2 in)
- Tre tasselli per muratura
- Pressacavi M25
- Vite di bloccaggio

## Installare la piastra posteriore 2

Le stazioni di ricarica ChargePoint Home Flex possono essere montate su una parete o su un piedistallo (ordinate separatamente).

Completa i seguenti passaggi per installare la piastra posteriore:

1. Ispezionare la posizione di installazione.
  - a. La superficie deve essere piatta e larga almeno 160 mm (6 1/3 in).
  - b. La superficie deve essere in grado di sostenere l'intero peso della stazione di ricarica con il cavo appeso ad essa.
  - c. Assicurarsi che il cablaggio dalla fonte di alimentazione principale possa raggiungere facilmente la stazione di ricarica.
  - d. Assicurarsi che la posizione consenta al cavo di ricarica di raggiungere la porta di ricarica dell'auto fornendo ancora un po' di gioco.
  - e. Assicurarsi che sia disponibile il segnale di Wi-Fi.
  - f. Assicurarsi che la procedura di Lock Out Tag Out (LOTO) sia attiva prima di procedere con l'installazione.



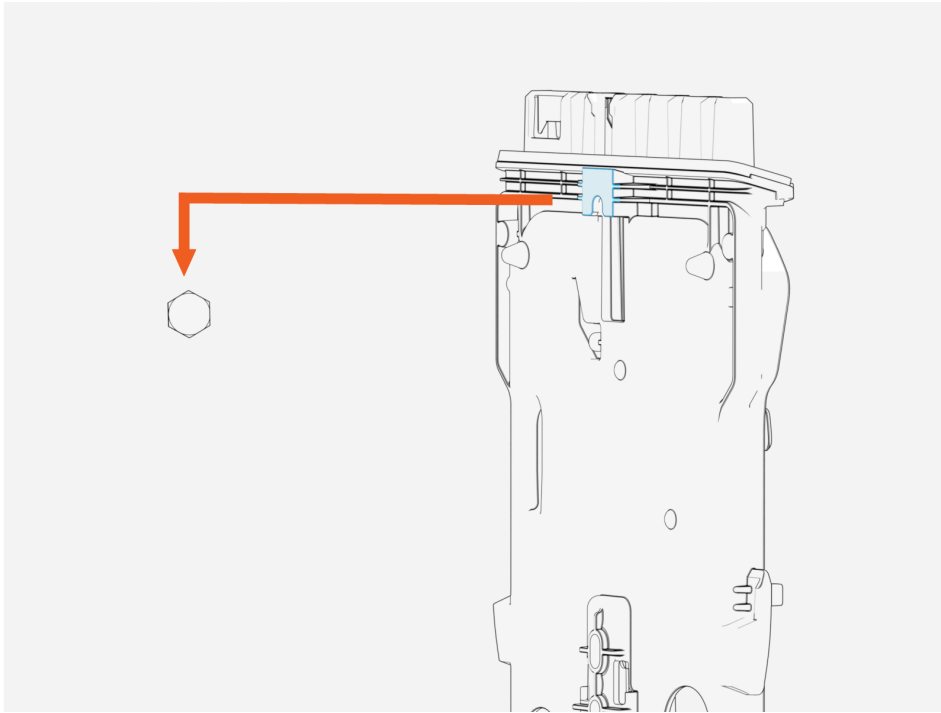
**NOTE:** L'installazione all'aperto richiede un cablaggio fisso o una presa elettrica resistente alle intemperie per esterni.

2. Rimuovere la piastra posteriore dalla scatola.
3. Contrassegnare la posizione sul muro.
  - a. Per il montaggio del perno in legno, contrassegnare il centro del perno con una riga da 1.000-1.100 mm (39-43 in) sopra il pavimento finito.
  - b. Per la muratura o il cemento, contrassegnare la posizione di montaggio approssimativa con una riga verticale da 1.000 a 1.100 mm (39-43 in) sopra il pavimento finito.
4. Utilizzando una punta di trapano adatta al tipo di parete, praticare il foro di montaggio sopra la riga.
  - a. Per il montaggio del perno in legno, inserire uno dei tirafondi da 51 mm (2 in) presenti nel foro di montaggio superiore, lasciando uno spazio di 3 mm (1/8 in) tra la testa della vite e la parete.
  - b. Per il montaggio in muratura o in cemento, praticare il foro di montaggio seguendo le istruzioni per l'ancoraggio a parete (non fornito).

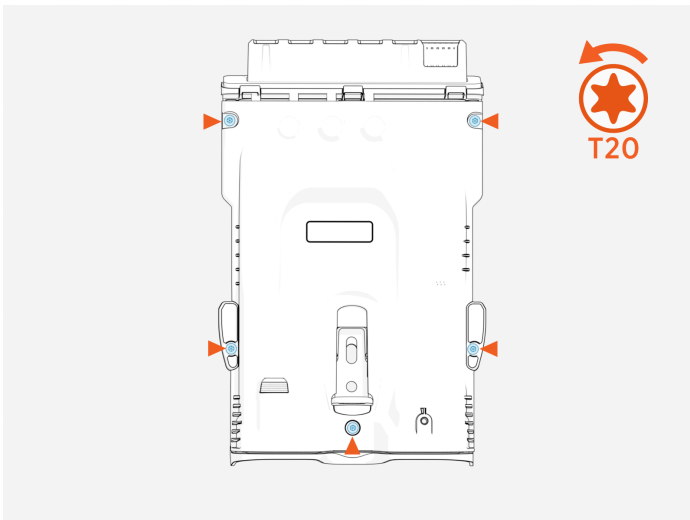
Installare il tassello superiore. Inserire una vite nell'ancoraggio di montaggio superiore, lasciando uno spazio di 3 mm (1/8 in) tra la testa della vite e la parete o il piedistallo.

5. Allineare la tacca sul retro della piastra posteriore con il tassello superiore. Appendere la piastra posteriore all'ancoraggio superiore.

Utilizzare un tipo di bolla per assicurarsi che sia a livello.



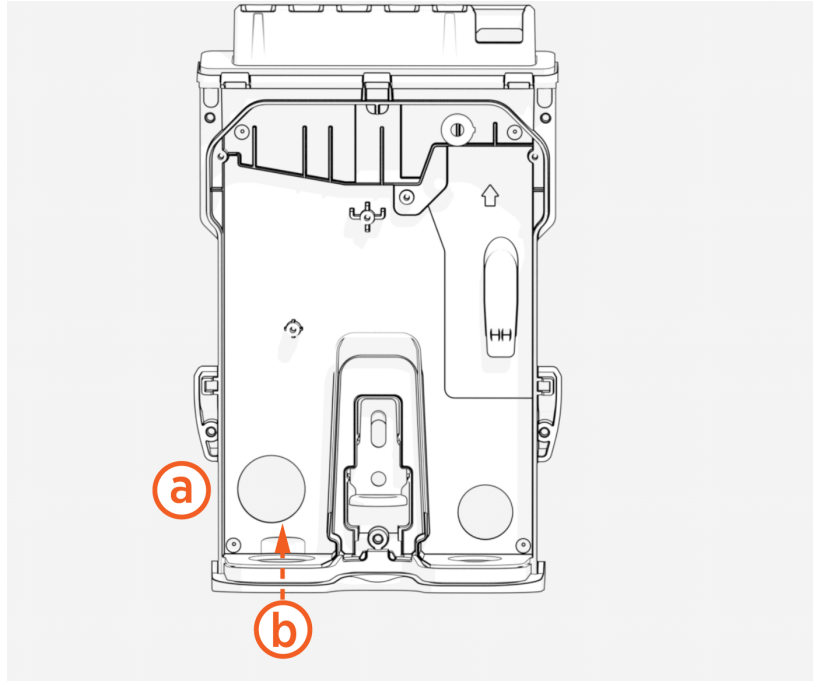
6. Utilizzando la piastra posteriore come guida, contrassegnare i due fori di montaggio inferiori. Rimuovere la piastra posteriore.
7. Con lo stesso utensile utilizzato per effettuare il foro superiore, procedere con i due fori di montaggio inferiori (montare gli ancoraggi a parete, se necessario).
8. Appendere la piastra posteriore all'ancoraggio superiore.
9. Allentare le cinque viti T20 prigioniere che fissano la copertura alla piastra posteriore. Rimuovere la copertura della piastra posteriore.



## Tirare il cablaggio del terminale CA nella piastra posteriore

Il cablaggio può entrare attraverso il retro o sotto la stazione di ricarica.

- a. Cablaggio dal retro
- b. Cablaggio da sotto

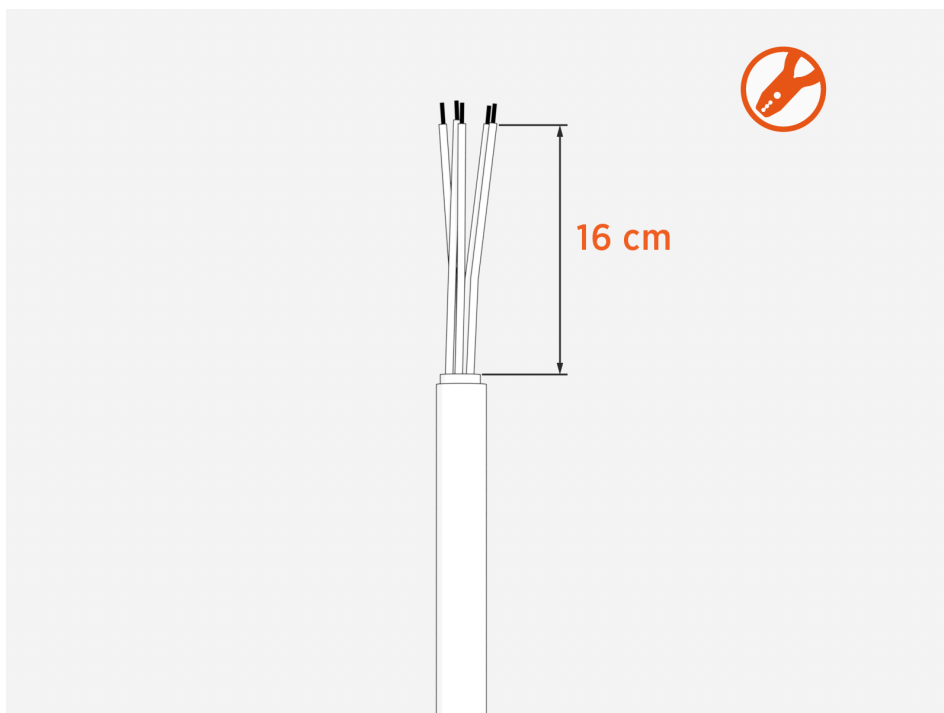


Completa i seguenti passaggi per inserire il cablaggio del terminale CA nella piastra posteriore:

1. Rimuovere la presa appropriata per i cavi di alimentazione o di segnale a bassa tensione, a seconda di dove il cablaggio deve entrare nella stazione di ricarica.

Considerare il numero di cavi opzionali (Ethernet e CT, ad esempio) vanno inseriti nella stazione di ricarica.

2. Sfilare 16 cm della copertura del cavo esterno nero.



3. Spelare i fili per 15 mm (0,6 in).

Utilizzare l'etichetta sulla piastra posteriore come guida per la lunghezza della striscia da spelare.



**IMPORTANTE:** Tagliare i fili dritti a 90° e non a un angolo.





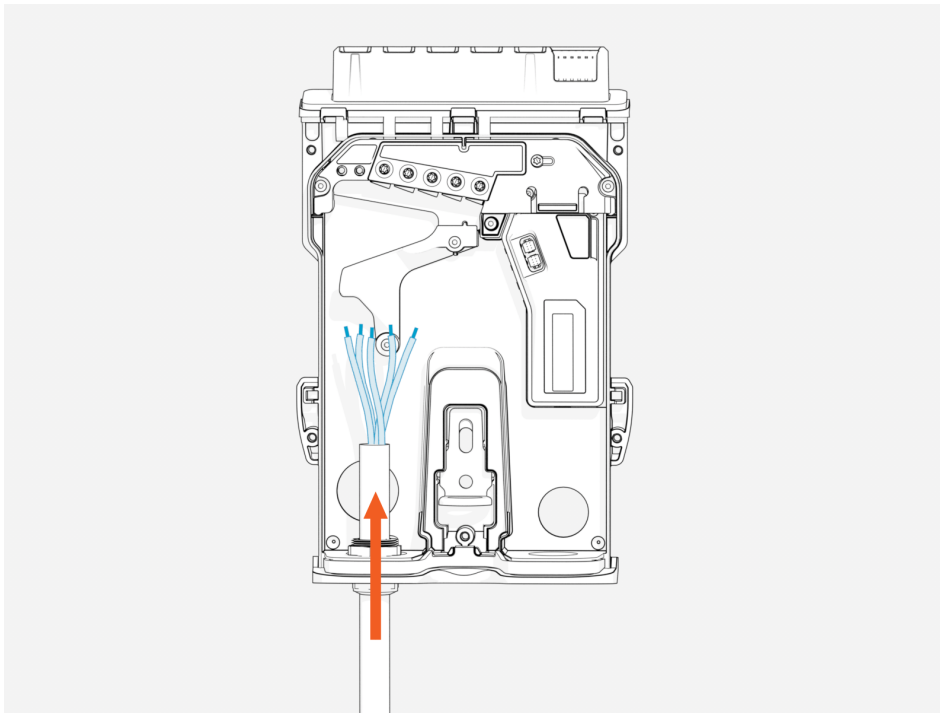
4. Installare il pressacavo sull'apertura più a sinistra sulla parte inferiore o posteriore della piastra posteriore.

Tirare il cablaggio attraverso l'apertura.

Stringere il dado della regolazione del cavo per fissare il cablaggio.



**IMPORTANTE:** Se il cablaggio viene effettuato dal retro, installare il pressacavo nell'apertura più a sinistra sul retro della piastra posteriore anziché sulla parte inferiore.



5. Inserire i rimanenti dispositivi di fissaggio nei fori di montaggio situati nell'area del blocco del terminale della piastra posteriore per fissare la piastra posteriore:
  - Per il montaggio in legno, utilizzare i due tirafondi da 6 mm (1/4 in) e 51 mm (2 in) rimanenti forniti.
  - Per il montaggio in muratura o in calcestruzzo, utilizzare due viti per muratura nei tasselli (non fornite).
  - Se si installa la stazione su un piedistallo, utilizzare un cacciavite T25 per fissarla al piedistallo.

# Cablaggio della stazione di ricarica 3

Essere a conoscenza dei seguenti dettagli prima di collegare i fili del terminale di CA.

Etichetta	Significato
N	Neutrale (connessione alla rete monofase o trifase)
L1	Linea 1 (connessione alla rete monofase o trifase)
L2	Linea 2 (solo per la connessione trifase, lasciare scollegata se monofase)
L3	Linea 3 (solo per la connessione trifase, lasciare scollegata se monofase)
PE/GND	Terra/messa a terra di protezione (connessione alla rete monofase o trifase)



**IMPORTANTE:** Le dimensioni del cavo accettabili sono 2,5 - 16 mm<sup>2</sup>. Consultare le guide di cablaggio locali per la corrente massima (misurata in ampere) del cavo.

## Linee guida di serraggio

Seguire queste linee guida quando si vogliono serrare i cavi.

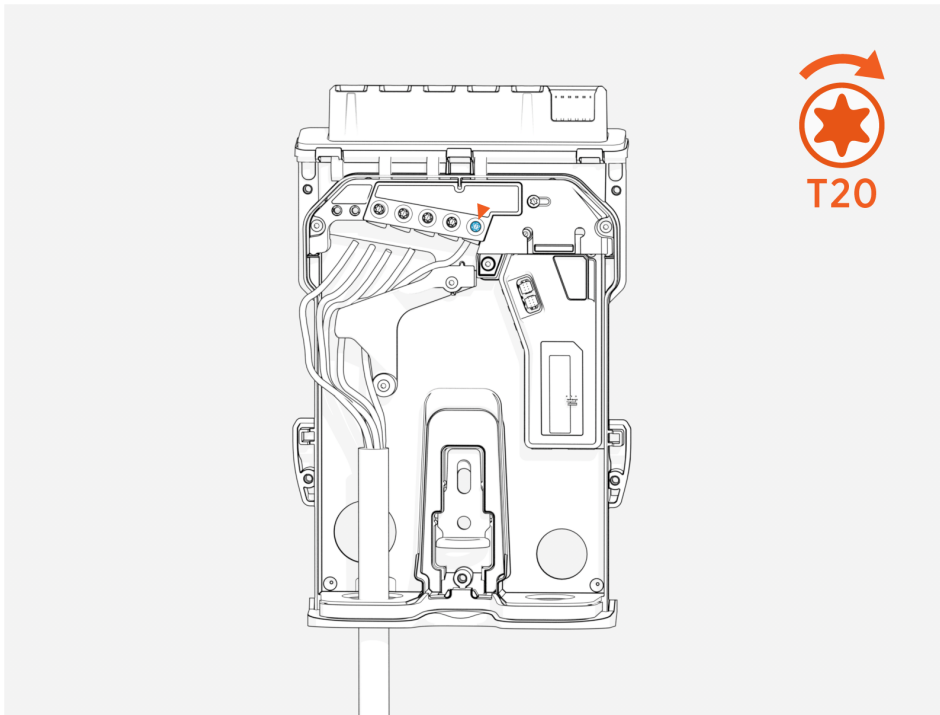
Dimensione del cavo	Valore del serraggio
2,5 mm <sup>2</sup>	2,26 Nm (20 in-lb)
4 mm <sup>2</sup>	2,26 Nm (20 in-lb)
6 mm <sup>2</sup>	2,82 Nm (25 in-lb)
10 mm <sup>2</sup>	4,0 Nm (35 in-lb)
16 mm <sup>2</sup>	4,0 Nm (35 in-lb)

## Collegare i fili di ingresso del terminale di CA

Completa i seguenti passaggi per collegare i cavi di ingresso del terminale CA:

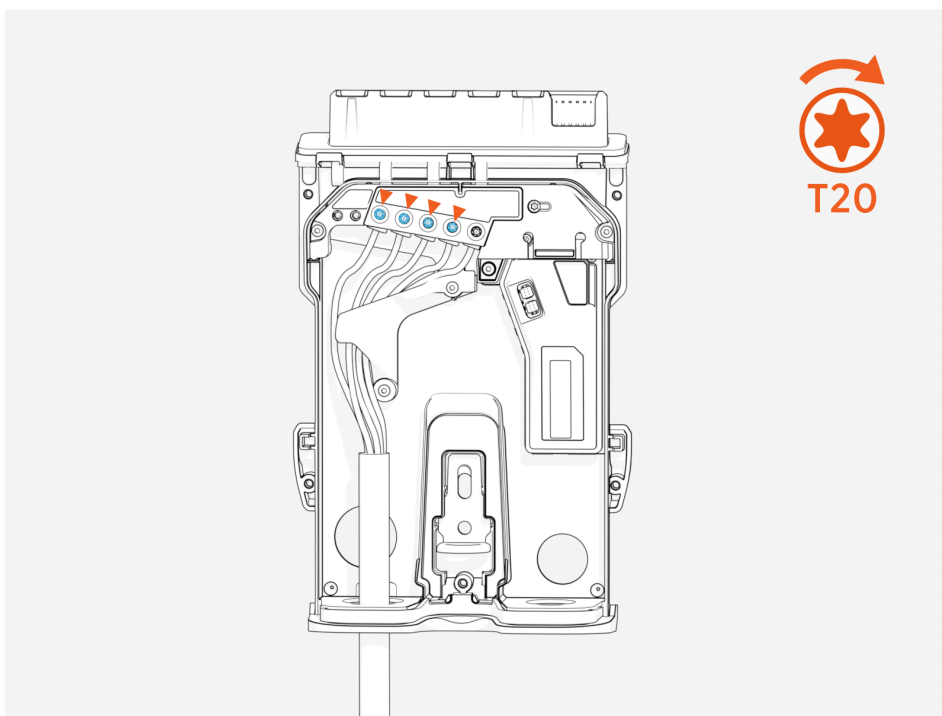
1. Avvolgere il cavo PE/GND attorno alla guida del cavo e inserirlo nel relativo PE/GND.

Impostare il valore di serraggio T20 su uno adatto al filo utilizzato, quindi stringere la vite sul terminale PE/GND al limite di coppia. (Per ulteriori informazioni, consultare le [linee guida sul serraggio](#).)

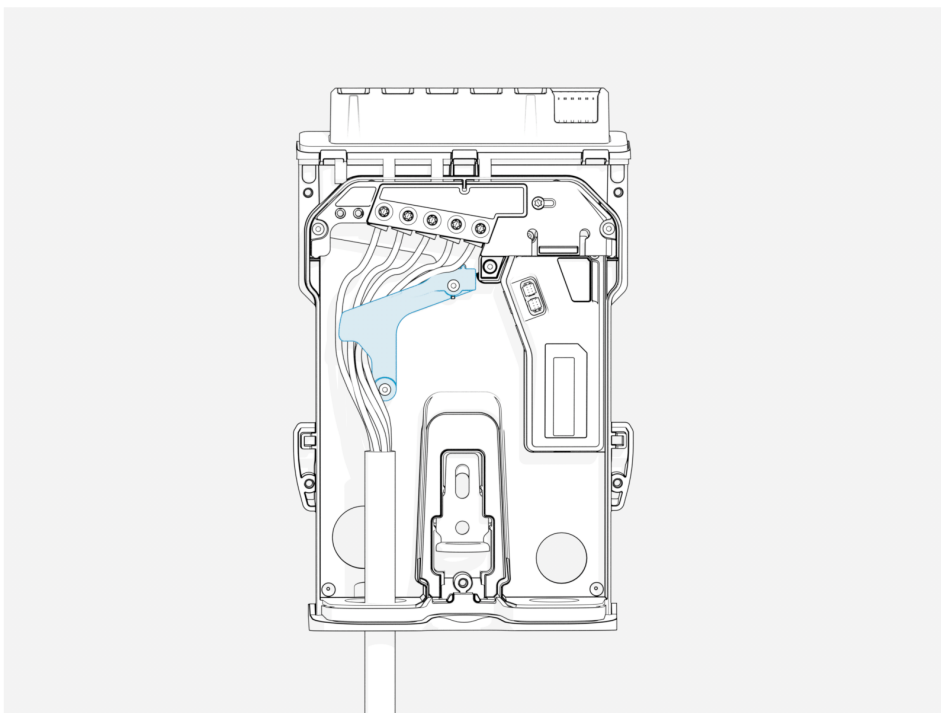


- 
2. Avvolgere i fili N, L3, L2 e L1 attorno alla guida del cavo e inserire ogni filo nella morsettiera dei terminali.

Impostare il valore di coppia T20 su uno adatto al filo utilizzato, quindi stringere la vite su ciascuno dei quattro terminali del filo in ingresso al limite di coppia. (Per ulteriori informazioni, consultare le [linee guida sul serraggio.](#))



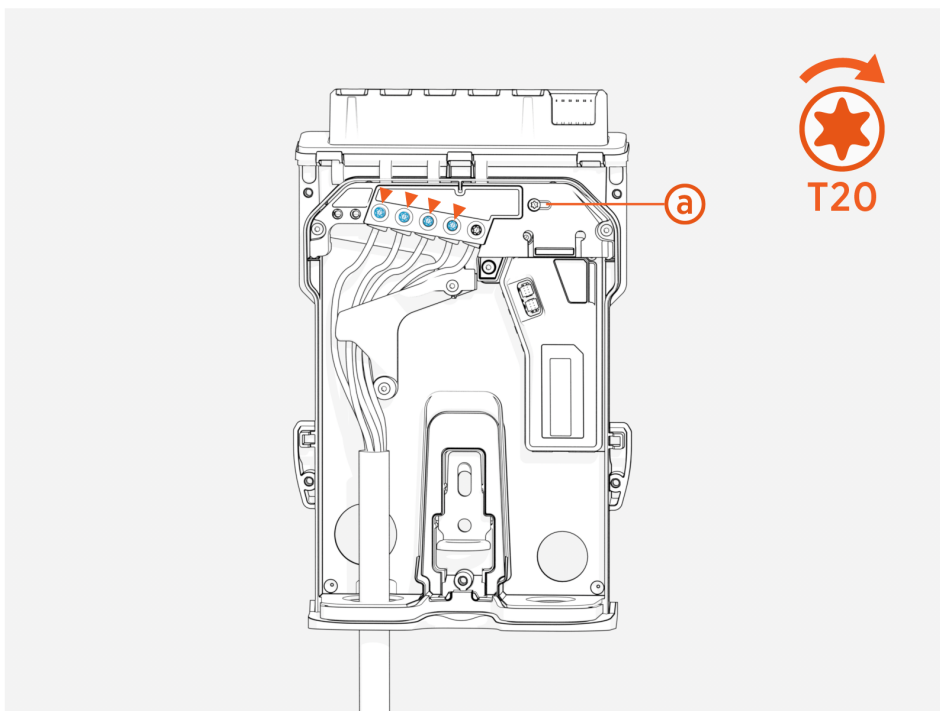
3. Assicurarsi che tutti i fili siano inseriti sotto la guida del cavo.



#### 4. Regolare il valore nominale della corrente.

Le stazioni di ricarica ChargePoint della serie Flex devono essere collegate a un interruttore dedicato.

Utilizzare un cacciavite T20 per regolare il quadrante della corrente **(a)** in modo che corrisponda al valore corrente dell'interruttore.



La stazione di ricarica sarà limitata a questa corrente massima per fase, indipendentemente dalla configurazione della stazione di ricarica.

*Valori del quadrante della corrente*

Posizione	Amperaggio
32 A	32 A per fase (definito nelle impostazioni di fabbrica)
25 A	25 A
20 A	20 A
16 A	16 A
12 A	12 A
8 A	8 A
X	Riservato, per impostazione predefinita è 8 A
Y	Riservato, per impostazione predefinita è 8 A
Z	Riservato, per impostazione predefinita è 8 A

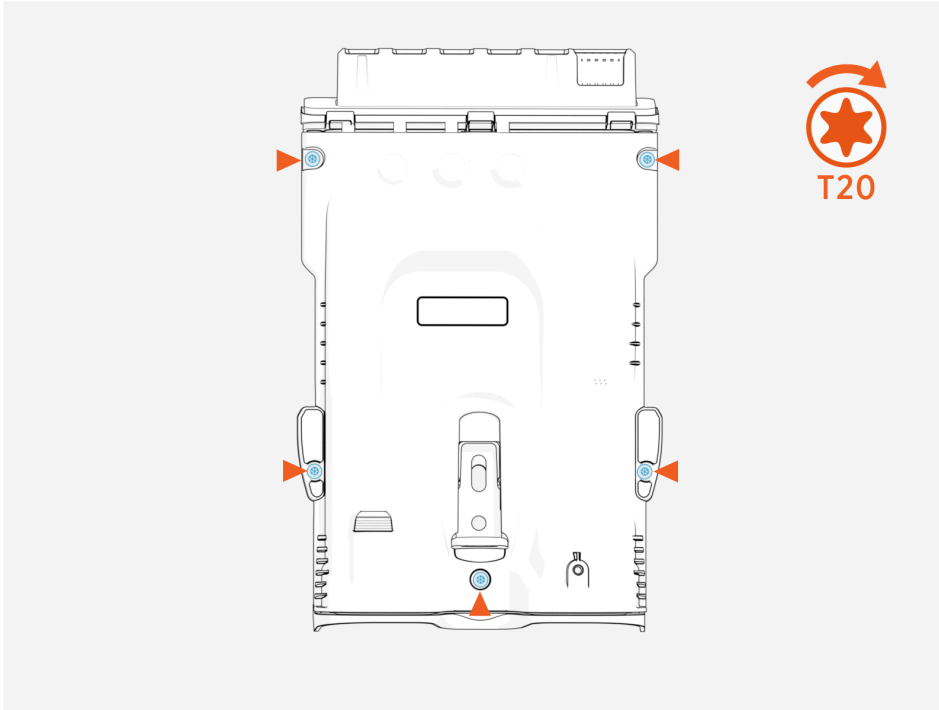
Se si sceglie di utilizzare una connessione Ethernet cablata per collegare la stazione di ricarica a casa, collegare il connettore RJ45 alla stazione. Configurare i dettagli nell'app ChargePoint Installer.

Se viene utilizzata Ethernet per il collegamento a un contatore intelligente, fare riferimento alla sezione [Ethernet](#) per ulteriori dettagli.

## Chiudere la piastra posteriore

Completa i seguenti passaggi per chiudere la piastra posteriore:

1. Assicurarsi che le connessioni siano sicure.
2. Assicurarsi che il quadrante della corrente sia stato impostato correttamente.
3. Utilizzando un cacciavite T20 stringere le cinque viti per fissare la copertura della piastra posteriore.

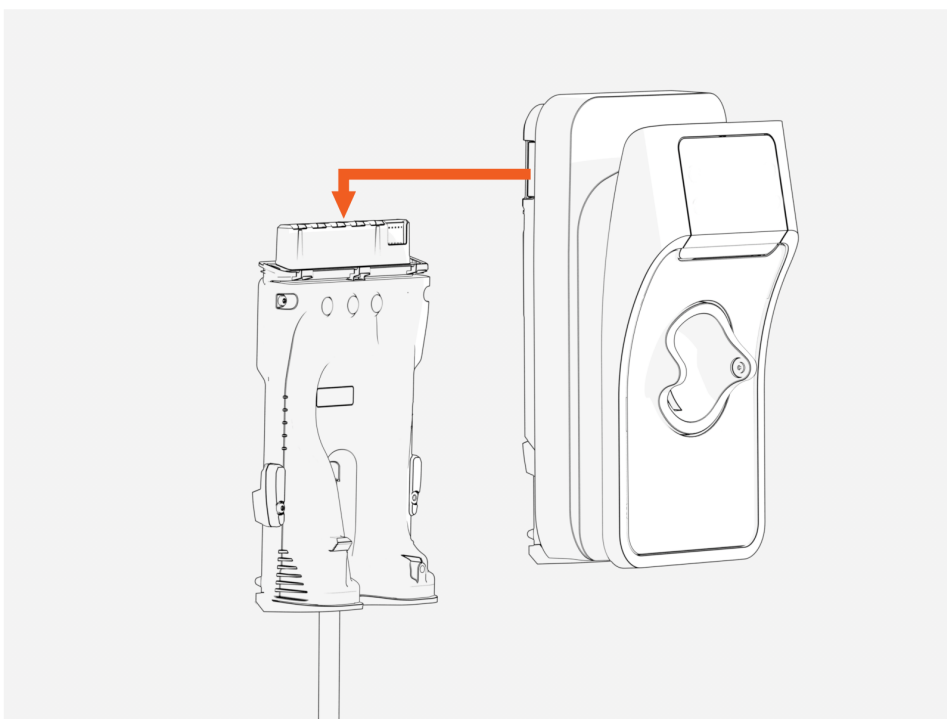


4. Applicare coppia a ciascuna delle cinque viti a **0,5 Nm (4,5 in-lb)**.

# Installazione della colonnina di ricarica **4**

Completa i seguenti passaggi per installare la stazione di ricarica sulla piastra posteriore:

1. Assicurarsi che l'interruttore a monte nell'armadio degli interruttori sia in posizione OFF.
2. Far scorrere la stazione di ricarica sulla piastra posteriore quindi premere con decisione verso il basso fino a quando non si sente la stazione di ricarica fare clic in posizione.



3. Assicurarsi che la stazione di ricarica sia completamente fissata.
4. Fornire alimentazione sul quadro interruttori.

I LED di stato dovrebbero essere visibili entro 30 secondi.

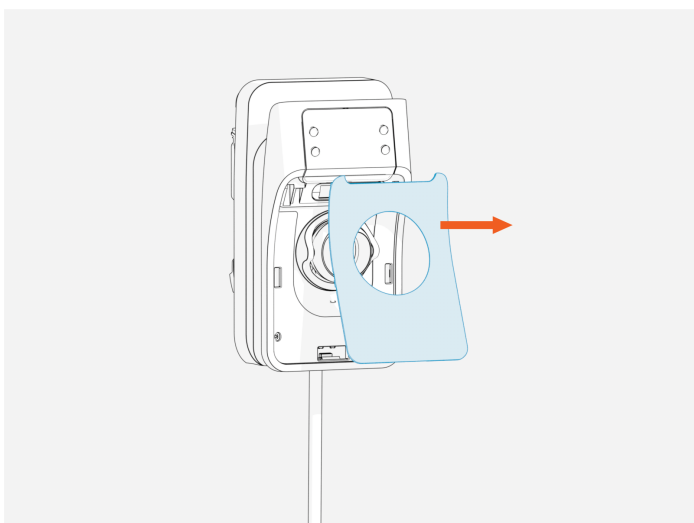
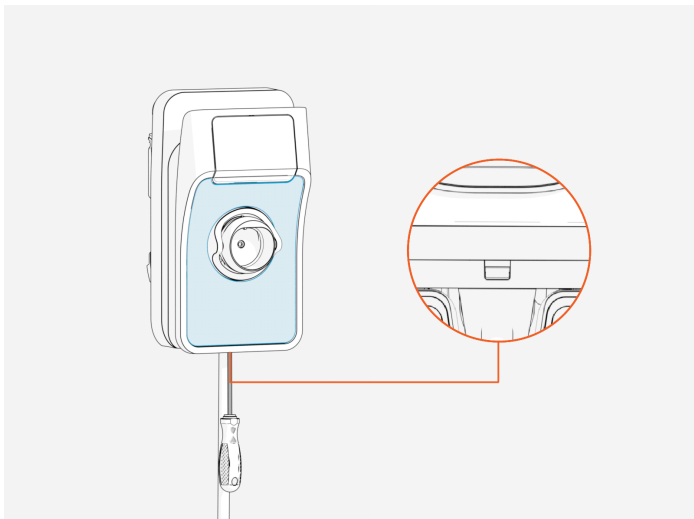
La stazione dovrebbe essere pronta per avviare la procedura di installazione e messa in servizio due minuti dopo l'applicazione dell'alimentazione.



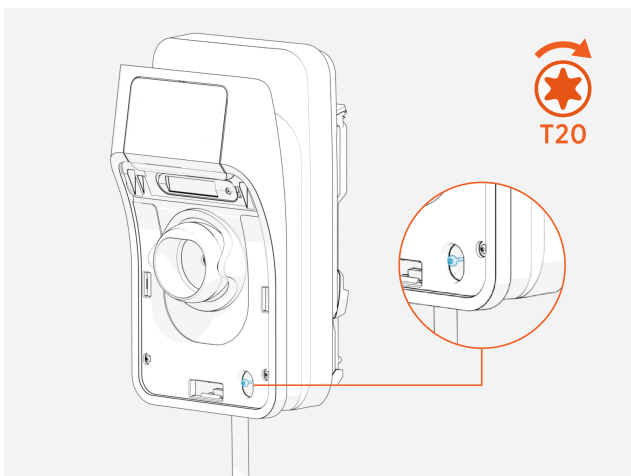
## Bloccare la stazione di ricarica (opzionale)

Per garantire la sicurezza, le stazioni di ricarica possono essere bloccate sulla piastra posteriore. Se si desidera installare una vite di bloccaggio, completare i passaggi indicati in questa sezione. 13 Se non si prevede di bloccare la stazione di ricarica, passare a [Sbobinare i cavi di ricarica](#).

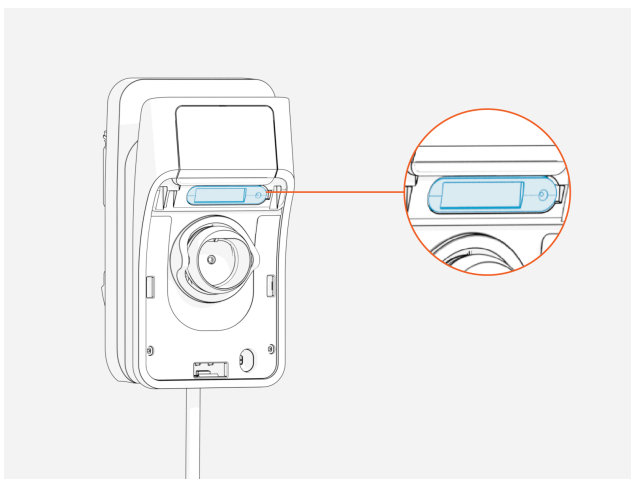
1. Rimuovere la piastra frontale.



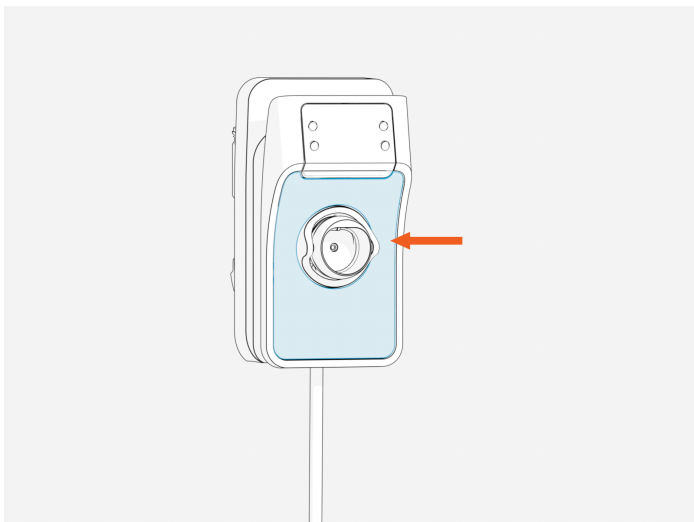
2. Inserire la vite di bloccaggio nel foro sul lato inferiore destro della stazione di ricarica. Utilizzare un driver T20 per stringere la vite di bloccaggio.



**IMPORTANTE:** L'apertura dell'aletta di accesso alla SIM attiva un allarme di manomissione e blocca il funzionamento dell'unità.



3. Reinstallare la piastra frontale. Se si installa la piastra frontale su una stazione con supporto, sollevare l'aletta della custodia prima di far scorrere la piastra sulla stazione.

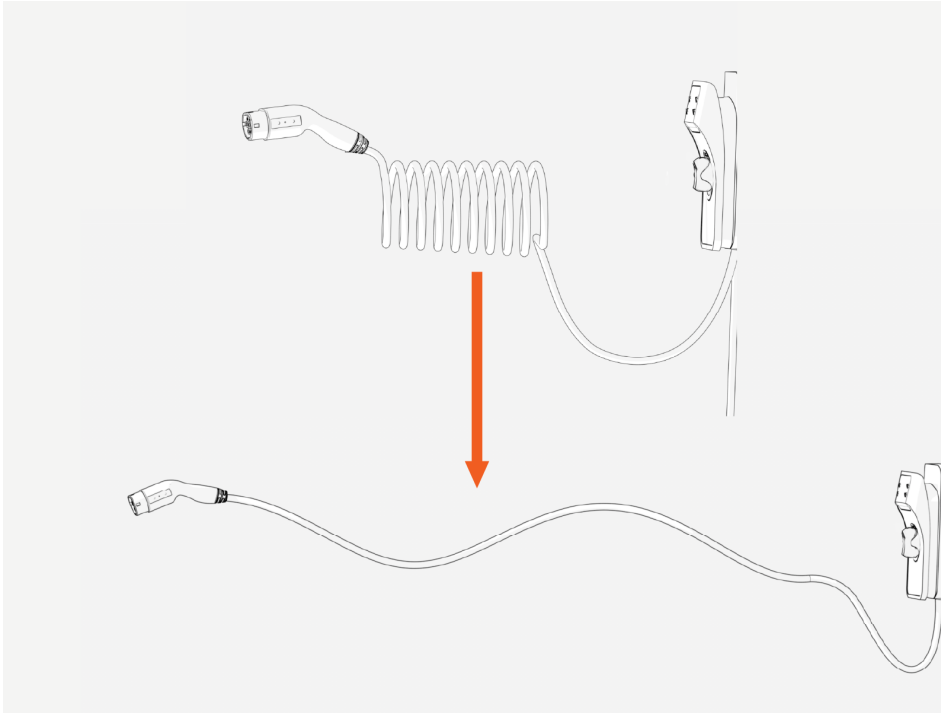


**NOTE:** Se è necessario lo sblocco, i passaggi devono essere invertiti per rimuovere la vite di bloccaggio.

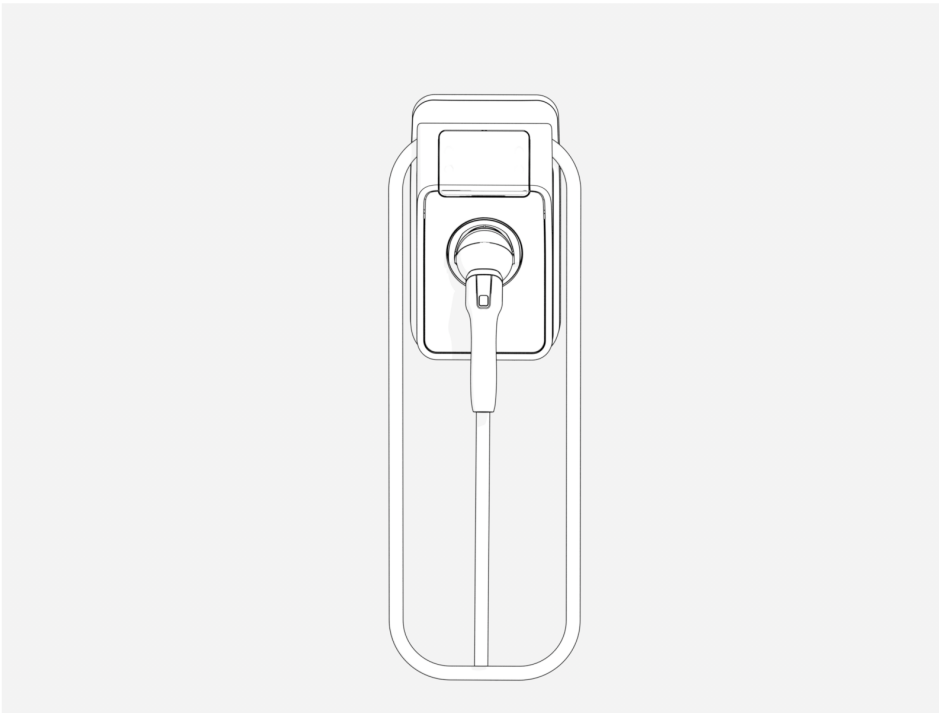
## Sbobinare i cavi di ricarica

Se la stazione di ricarica non dispone di un cavo di ricarica connesso/collegato, passare a Completare la configurazione della stazione.

1. Stazioni solo con cavi: sbobinare il cavo di ricarica stendendolo con attenzione per l'intera lunghezza, allontanandosi dalla stazione. Ruotare il connettore in modo da eliminare pieghe e attorcigliamenti.



2. Stazioni solo con cavi: adagiare il cavo di ricarica sulla parte superiore della stazione di ricarica.



3. Stazioni solo con cavi: inserire il connettore nella sua custodia.
4. Procedere con Completare la configurazione della stazione.

# 5

## Completamento della configurazione della stazione di ricarica

Completa correttamente il corso di formazione per installatore ChargePoint. Ricevi istruzioni per il login all'account installatore ChargePoint. Per completare i passaggi successivi, occorre:



- ChargePoint Login all'account installatore.
- ChargePoint App Installer installata su uno smartphone (iOS/Android versione 11 o successiva).
- La posizione esatta in cui è fisicamente installata la stazione di ricarica Flex Series.
- Flex Series Codice QR dell'ID della stazione di ricarica (che si trova sulla parte superiore della pellicola protettiva in plastica o sotto la piastra frontale).



# Configurazione della stazione di ricarica

Se lo smartphone non dispone dell'app ChargePoint Installer installata:

1. Aprire l'app di scansione dei codici QR.
2. Eseguì la scansione del codice QR per scaricare l'app e registrarti, se necessario.

Clicca su questo codice QR se disponi di un dispositivo Android.	Clicca su questo codice QR se disponi di un dispositivo iOS.
	

3. L'app reindirizza automaticamente l'utente all'app ChargePoint Installer.
4. Seguire le istruzioni all'interno dell'app per configurare la stazione di ricarica.
5. Rimuovi l'etichetta con il codice QR con l'ID dalla stazione di ricarica e consegnala al proprietario della stazione affinché la conservi in un luogo sicuro.



Rimuovere l'etichetta del codice QR ID dalla stazione di ricarica.

## Sbloccare la stazione di ricarica (opzionale)

Per garantire la sicurezza, le stazioni di ricarica possono essere bloccate sulla piastra posteriore.

Se è necessario sbloccare una stazione di ricarica, seguire questi passaggi:

1. Scollega l'alimentazione della stazione di ricarica.

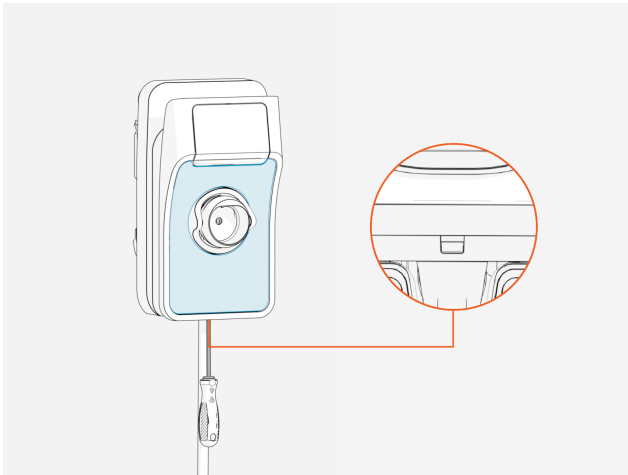


**PERICOLO: RISCHIO DI SCOSSA ELETTRICA**

- Prima di eseguire qualsiasi procedura, il tecnico deve scollegare l'alimentazione.
- Seguire la legislazione locale per diseccitare il circuito applicabile ed eseguire il lock out/tag out sul sezionatore prima di procedere. Verificare con un multimetro che l'alimentazione sia disinserita.
- Tenere scollegata l'alimentazione fino a quando il coperchio superiore non è rimontato correttamente e il lavoro è stato portato a termine.

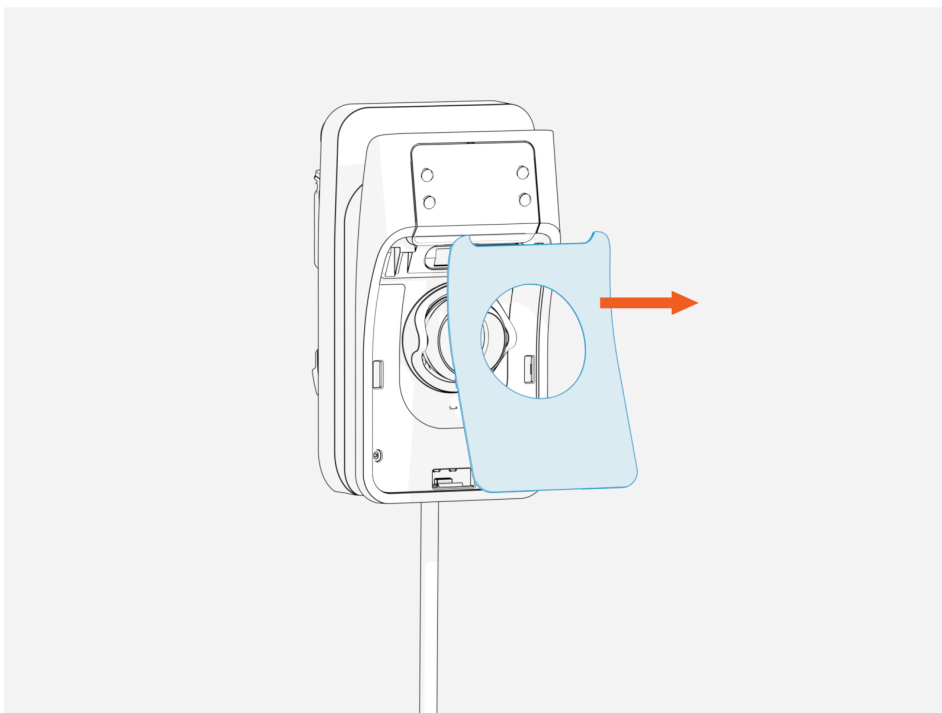
LA MANCATA OSSERVANZA DI QUESTE ISTRUZIONI PUÒ PROVOCARE LESIONI GRAVI O MORTALI OPPURE DANNI ALLA PROPRIETÀ.

2. Tirare il fermo sulla parte inferiore della piastra frontale verso di sé per rilasciarla.

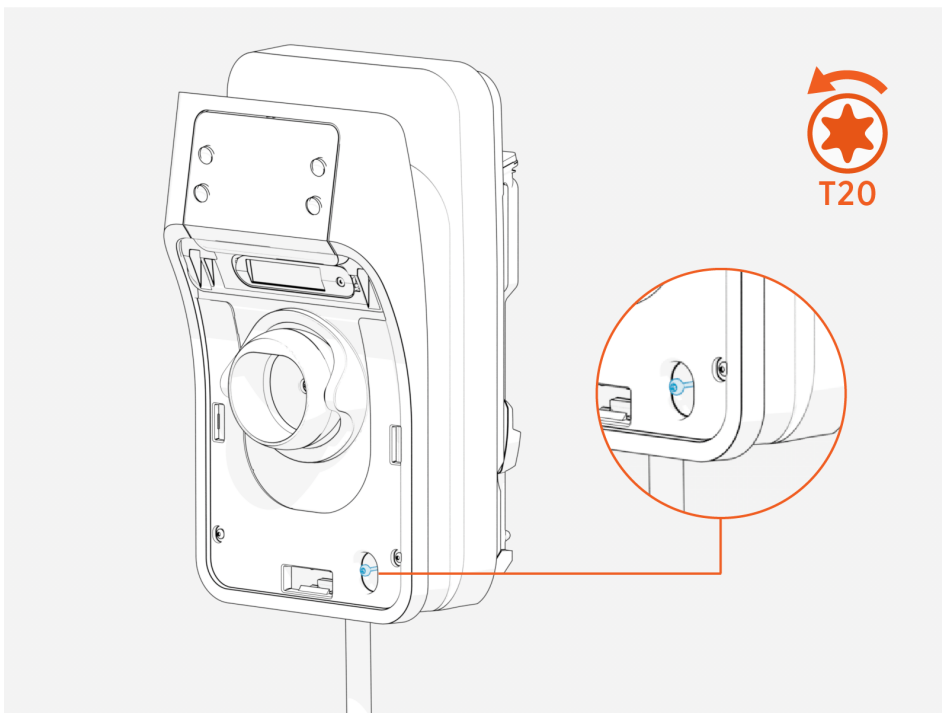




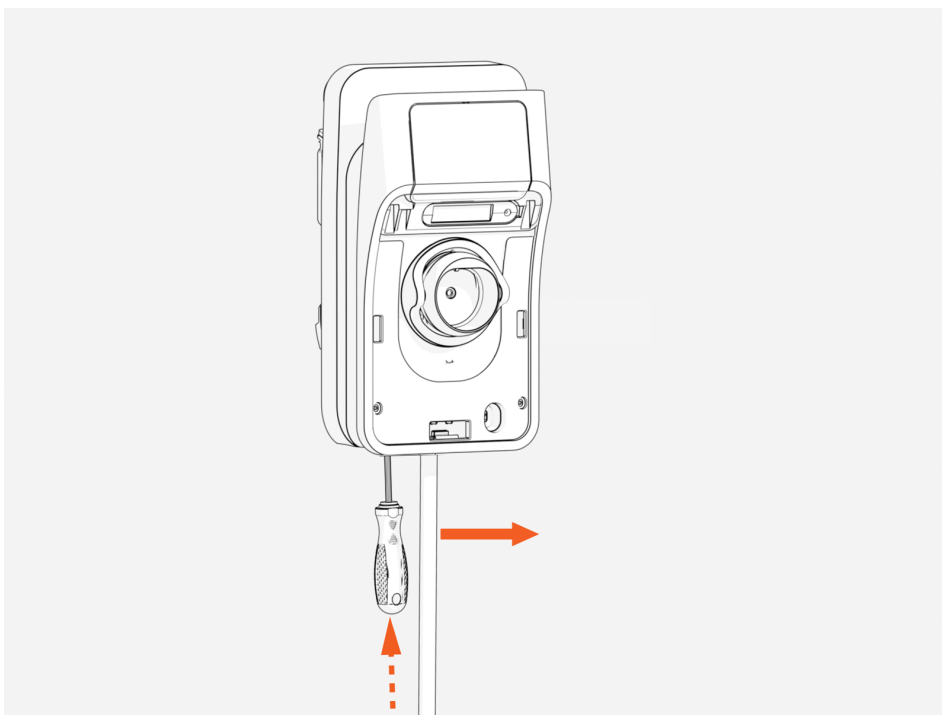
3. Afferrare i lati della piastra frontale e rimuoverla.



4. Rimuovere la vite di bloccaggio sul lato inferiore destro della stazione di ricarica.



5. Inserire un cacciavite nel foro più a sinistra sotto la stazione di ricarica e tirare il conducente verso di sé per rilasciare il serraggio di sicurezza.



6. Spingere la stazione verso l'alto per rimuoverla.



## Attivare la stazione

Una volta completata la configurazione, attivare la stazione di ricarica della serie ChargePoint Flex utilizzando l'app mobile ChargePoint Driver. L'attivazione deve essere completata prima di poter avviare una sessione di test o di ricarica.

## Avvio di una sessione di ricarica

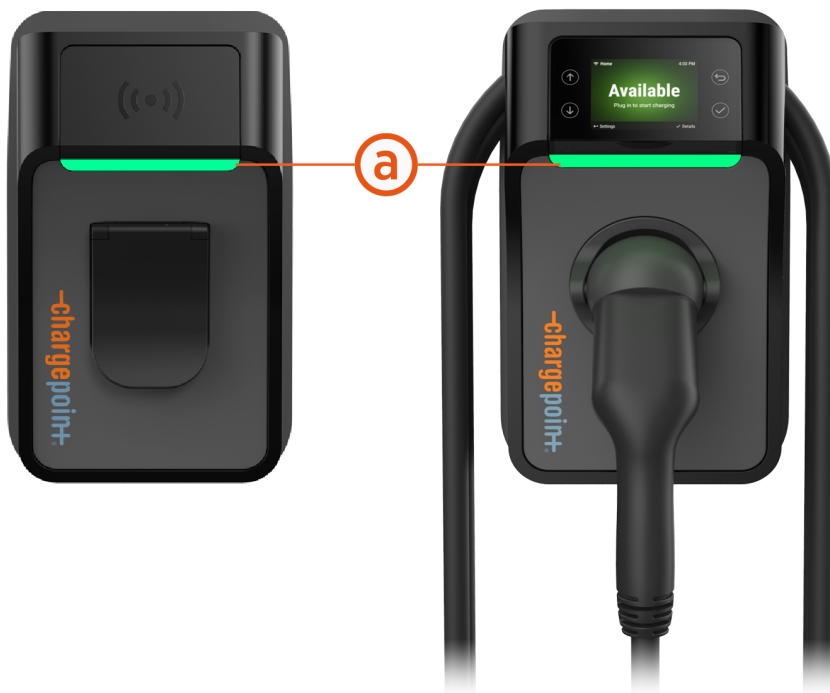
Se non è stata installata la piastra frontale, installarla ora.













Una volta completata la configurazione, è necessaria l'app del conducente ChargePoint per attivare e avviare una sessione di test. Verificare che il proprietario della stazione possa:

- Avviare una sessione di carica
- Collegare il cavo alla stazione di ricarica (se la stazione dispone di una presa) oppure
- Collegare il cavo a un veicolo (se disponibile)

## Guida ai colori dei LED

Quando la stazione di ricarica è alimentata e accesa, la spia di stato **(a)** sulla parte anteriore mostra lo stato tramite spie a colori e lampeggianti.

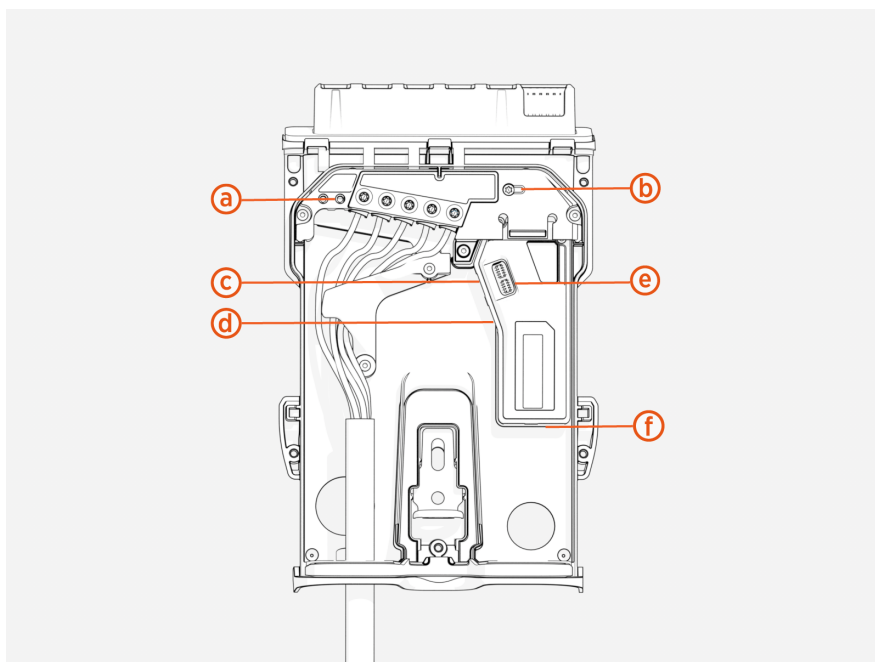


Colore delle spie di stato		Definizioni operative
	Azzurro	Veicolo collegato, in attesa del rilascio di alimentazione (ad esempio, a causa della gestione energetica)
	Blu lampeggiante	Veicolo in carica
	Blu fisso	Ricarica completata, ricarica interrotta o ricarica sospesa
	Verde, lampeggiante	Autorizzazione della tessera
	Verde	Disponibile e pronto per la ricarica
	Arancione fisso	Online, in attesa di una prenotazione
	Arancione lampeggiante	Tempo di autorizzazione della tessera
	Rosso	Fuori servizio o disabilitato
	Giallo, lampeggiante	L'installazione del software o il rifiuto della tessera (lampeggia giallo per 3 secondi) viene eseguita anche durante il primo avvio quando la stazione di ricarica non è attivata.
	Bianco, lampeggiante	Installazione del software o esecuzione di un autotest
	Bianco	Offline o non disponibile
	Viola	L'account non è stato autenticato, restituire il supporto alla stazione di ricarica

# Impostazioni di gestione energetica facoltative A

La stazione di ricarica ChargePoint serie Flex supporta le seguenti soluzioni di gestione energetica:

- (a)** Sgancio automatico
- (b)** Quadrante della corrente
- (c)** Contatore intelligente
- (d)** Ethernet
- (e)** Ponticelli J1/J2
- (f)** Trasformatori di corrente



## Cavo con sgancio automatico

Se le normative locali richiedono che la stazione di ricarica sia collegata a un RCD con funzionalità di sgancio automatico, utilizza un cacciavite a lama piatta da 4,5 mm per collegare il cavo di sgancio.

Etichetta	Significato	Note
L1	Collegamento L1 per lo sgancio automatico	Collegare allo scatto automatico esterno se è necessaria l'azione di sgancio al rilevamento di un guasto da dispersione in CC
N	Collegamento neutrale per lo sgancio automatico	Collegamento allo sgancio automatico esterno neutrale se è necessaria l'azione di sgancio al rilevamento del guasto da dispersione in CC

- Lo sgancio automatico deve essere nominale a 230 VAC (L-N). Non utilizzare lo sgancio automatico dell'ingresso CC.
- Utilizzare gli spelafili per rimuovere 6-7 mm di isolamento del cavo per l'installazione nel connettore di sgancio automatico della piastra posteriore.
- Le dimensioni dei fili accettabili sono 0,5-2,5 mm<sup>2</sup>

## Funzionalità del contatore intelligente

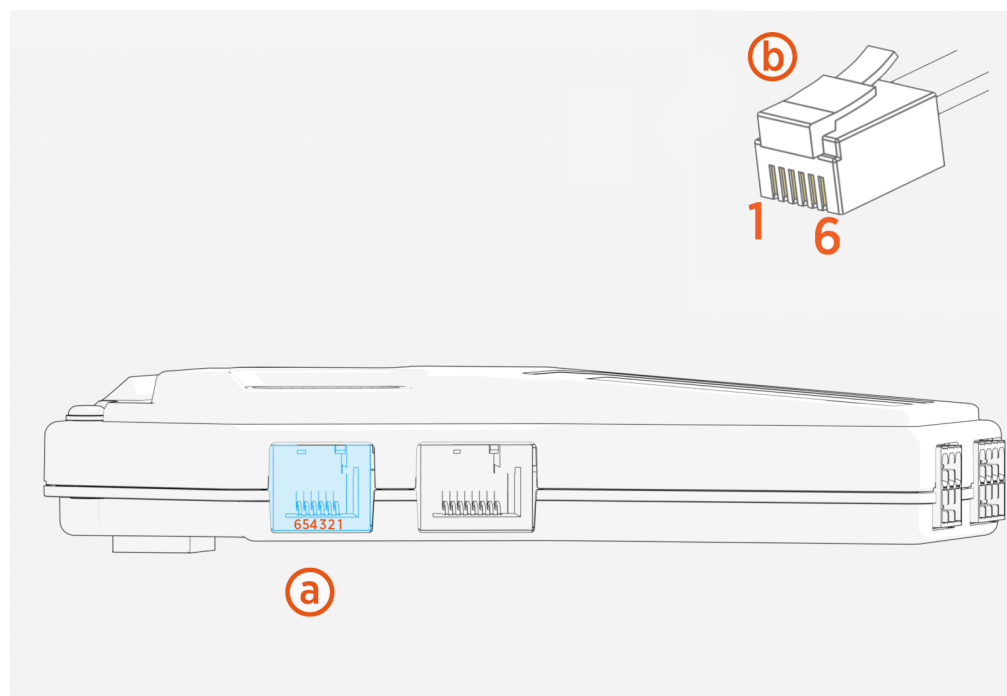
Le normative locali possono richiedere la funzionalità del contatore intelligente. Il connettore RJ12 è dedicato alle funzioni di misurazione intelligente. Determinare il tipo di contatore intelligente e regolare di conseguenza i ponticelli J1 e J2.

Dopo aver collegato il contatore intelligente alla presa tipo 2 della stazione di ricarica, configurare le impostazioni di gestione del carico nell'app ChargePoint Installer.

Pin/funzione	Linky	P1/DSMR	EnWG	MODBUS RS-485	MODBUS RS-232
1	NC	+5V	NC	NC	NC
2	NC	Richiesta di dati	NC	NC	NC
3	Linky 1	Dati GND	Contatto 1	RS-485 B	GND
4	NC	NC	NC	NC	NC
5	Linky 2	Linea dati	Contatto 2	RS-485 A	Dati in ingresso
6	NC	Alimentazione GND	NC	GND	NC

**(a)** Presa tipo 2 del contatore intelligente con orientamento dei perni

**(b)** Connettore all'estremità del cavo con orientamento dei perni



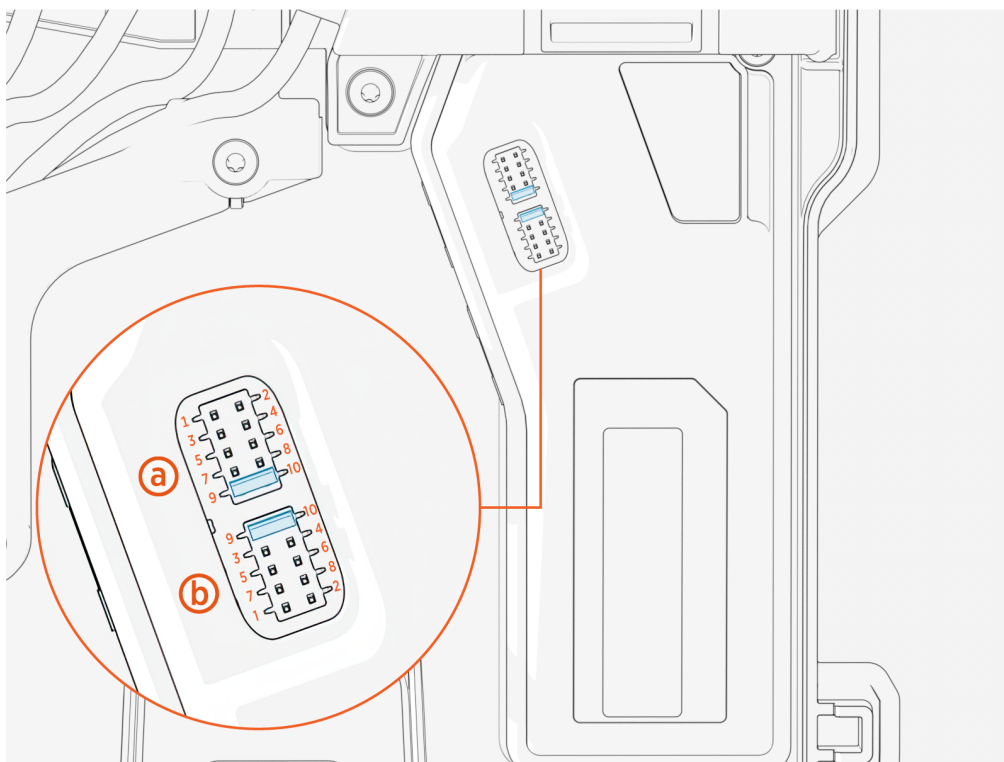
Tipo di contatore intelligente	Posizione J1/J2
Contatore intelligente MODBUS RS-485	1-2
Linky	3-4
Contatore intelligente MODBUS RS-232	5-6
P1/DSMR	5-6
Contatti puliti EnWG	7-8
Nessun contatore	9-10

## Nessun contatore (Posizione J1/J2 9-10)

Quando un contatore non è collegato, posizionare i ponticelli in questa posizione:

**(a)** Ponticello 1

**(b)** Ponticello 2



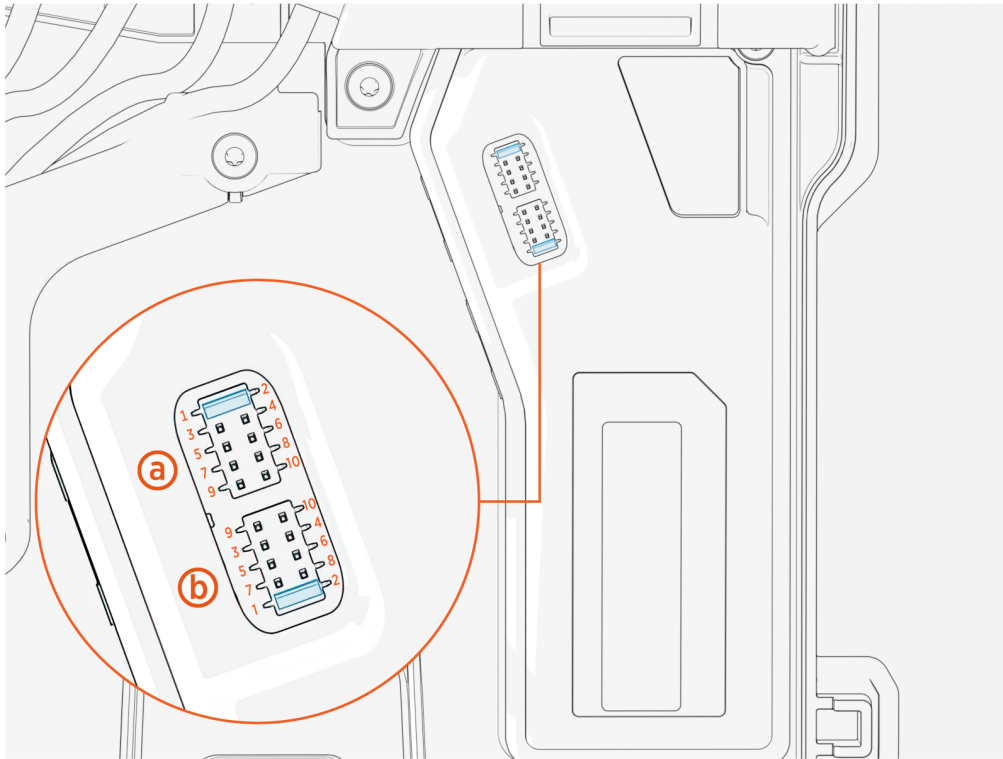


## MODBUS RS-485 (Posizione J1/J2 1-2)

Per MODBUS RS-485, posizionare i ponticelli di selezione qui:

**(a)** Ponticello 1

**(b)** Ponticello 2

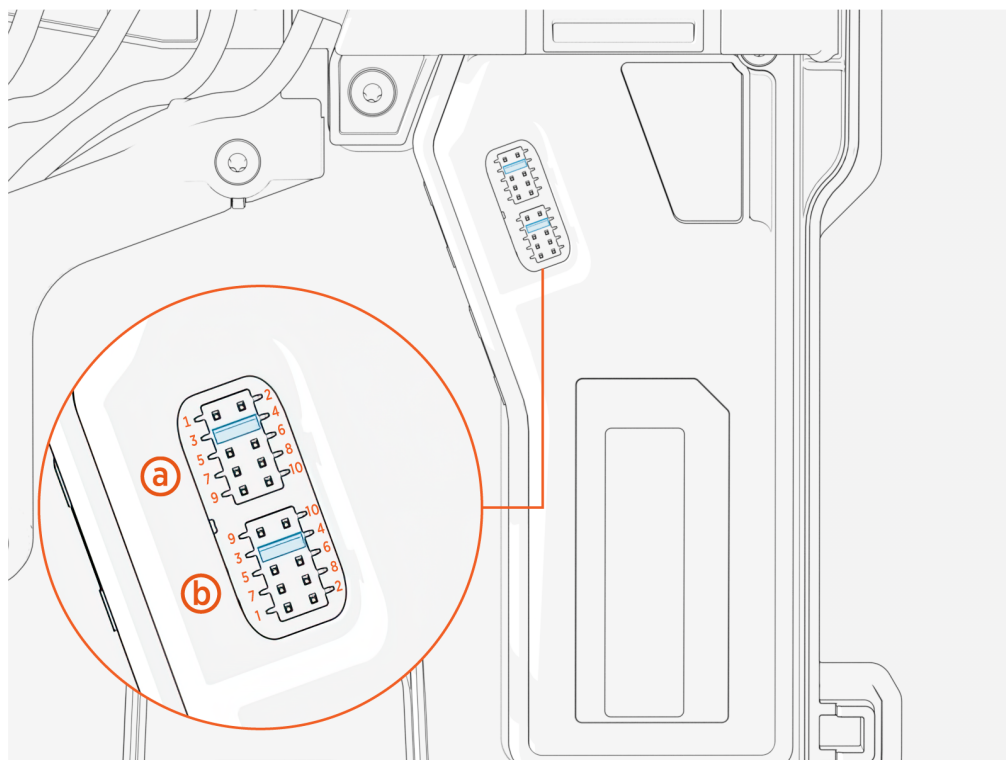


## Linky (Posizione J1/J2 3-4)

Per Linky, posizionare i ponticelli di selezione qui:

**(a)** Ponticello 1

**(b)** Ponticello 2

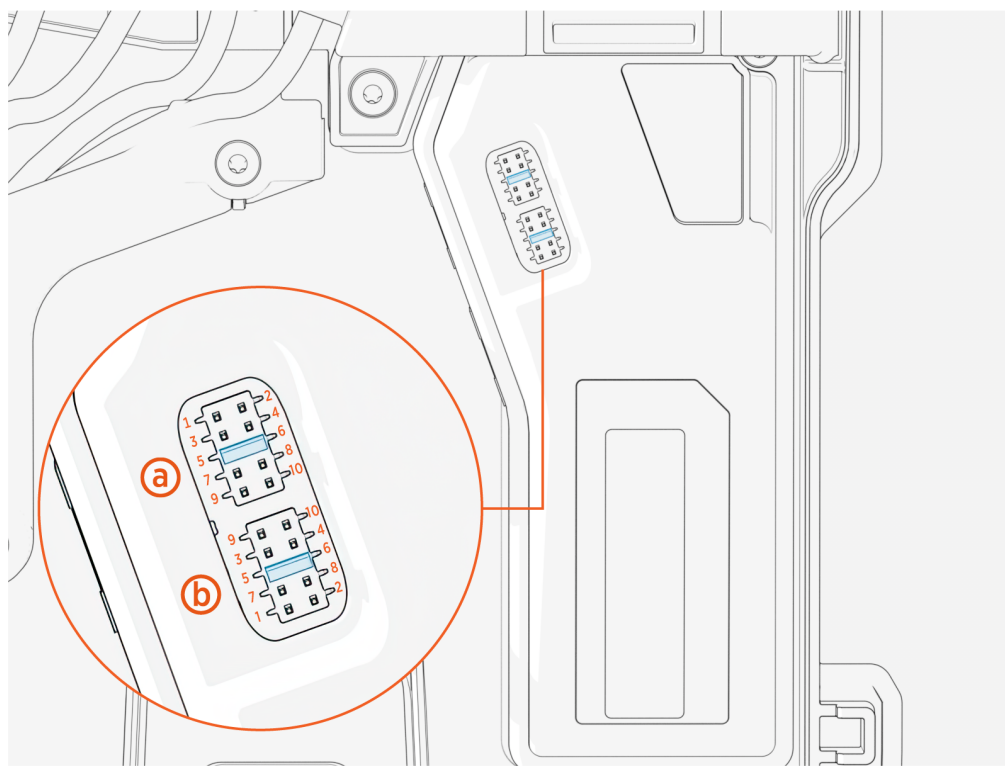


## P1/DSMR (Posizione J1/J2 5-6)

Per P1/DSMR, posizionare i ponticelli di selezione qui:

**(a)** Ponticello 1

**(b)** Ponticello 2

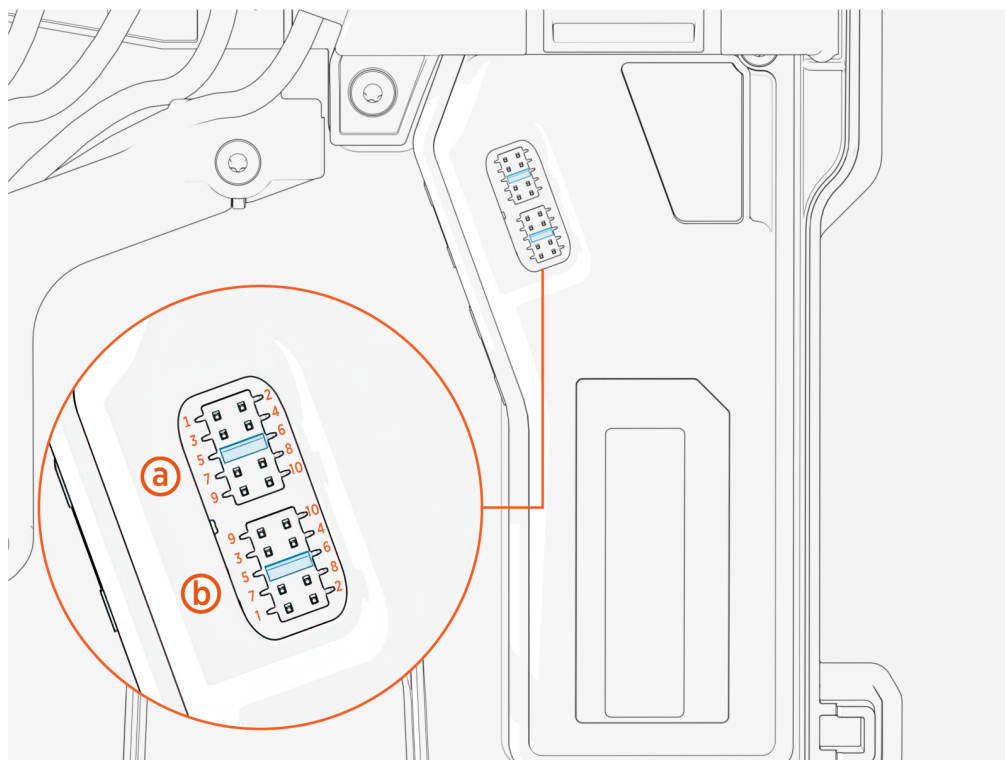


## MODBUS RS-232 (Posizione J1/J2 5-6)

Per MODBUS RS-232, posizionare i ponticelli di selezione qui:

**(a)** Ponticello 1

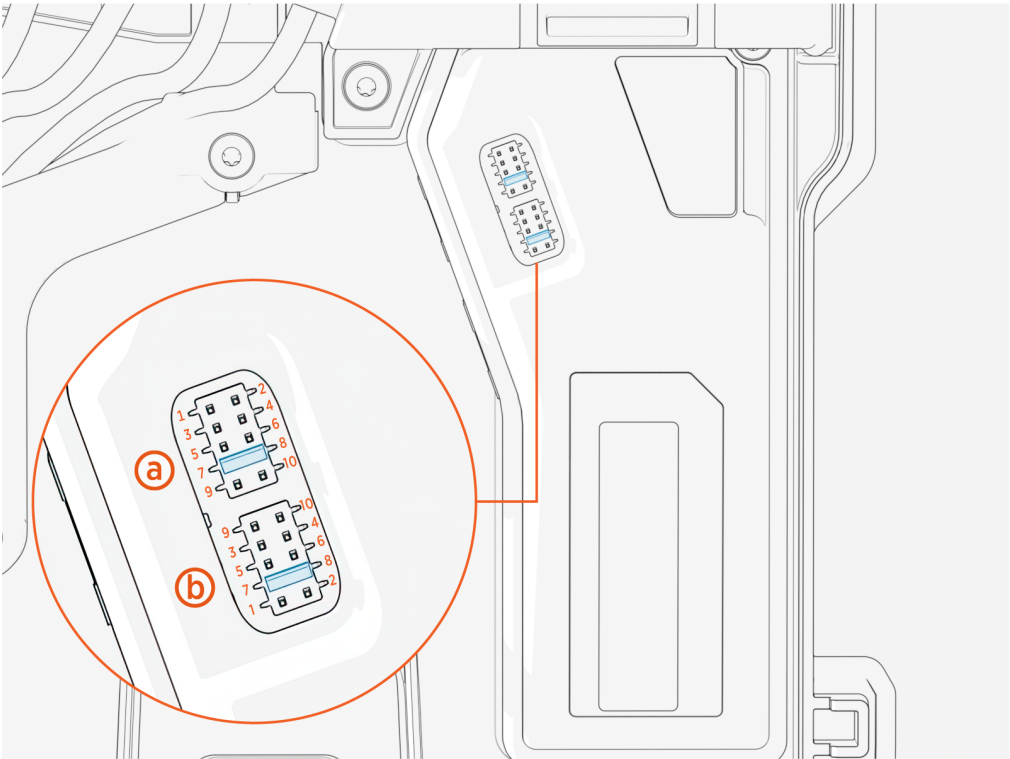
**(b)** Ponticello 2



# Contatti puliti EnWG (Posizione J1/J2 7-8)

Per i contatti a secco EnWG, posizionare i ponticelli di selezione qui:

- (a) Ponticello 1
- (b) Ponticello 2



I misuratori TCP/IP devono essere collegati alla stessa rete locale (LAN) della stazione di ricarica ChargePoint della serie Flex. Annotare l'indirizzo IP in modo da averlo a portata di mano quando si configura questo dettaglio nell'app ChargePoint Installer.

I modelli supportati vengono visualizzati di seguito:

Contatore	Metodo di connessione
Siemens PAC2200	MODBUS TCP tramite porta Ethernet RJ45

## Ethernet

Ethernet può essere utilizzata per collegare la stazione di ricarica a un contatore intelligente supportato tramite MODBUS TCP/IP utilizzando una porta Ethernet RJ45. Verifica che il contatore sia collegato alla stessa rete locale (LAN) della stazione di ricarica e annota l'indirizzo IP del contatore per la configurazione. Per il corretto funzionamento della gestione del carico dinamico (DLM), configurare la connessione e le impostazioni nell'app ChargePoint Installer.

## Trasformatori di corrente (CT)

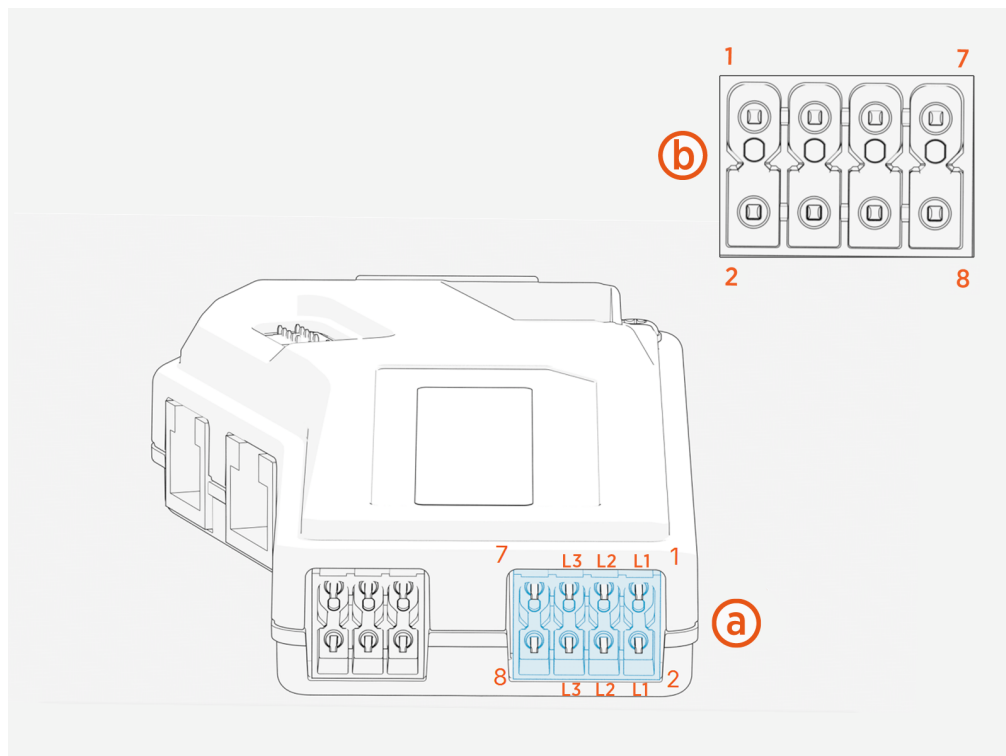
Le normative locali potrebbero richiedere il collegamento di uno o più CT. Il CT dispone di una freccia direzionale nel mezzo del nucleo. Questo deve essere installato sul conduttore che punta nello stesso flusso direzionale della corrente. Utilizzare l'app ChargePoint Installer per configurare le impostazioni di gestione del carico.

Utilizzare il connettore incluso per collegare i CT esterni.

I CT sono pre-cablati in una spina a 8 pin. Inserire la spina nel connettore CT mostrato di seguito.

**(a)** Presa tipo 2 CT con orientamento dei perni

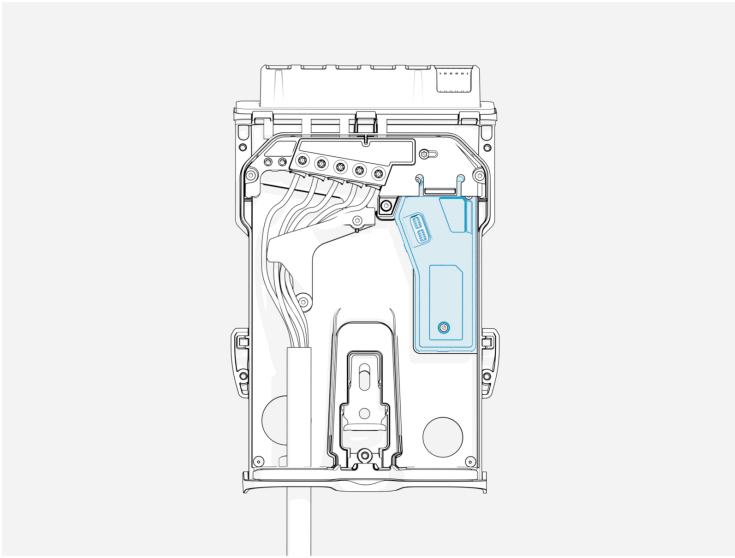
**(b)** Connettore CT all'estremità del cavo con orientamento dei perni



Pin	Collegamento
1	CT1 negativo
2	CT1 positivo
3	CT2 negativo
4	CT2 positivo
5	CT3 negativo
6	CT3 positivo

La configurazione prevista è quella dei CT con una corrente di 100 A e una tensione di uscita di 333 mV (resistenza di carico inclusa).

Per il corretto funzionamento di DLM (Gestione del carico dinamico), utilizzare l'app ChargePoint Installer per configurare la stazione di ricarica.



## Informazioni sulla garanzia limitata ed esclusione di responsabilità

La garanzia limitata ricevuta a corredo della stazione di ricarica è soggetta a determinate eccezioni ed esclusioni. Per esempio, l'utilizzo, l'installazione o la modifica della stazione di ricarica ChargePoint® in modo tale che l'uso sia difforme da quello consentito annullerà la garanzia limitata. Consultare attentamente la garanzia limitata ed esaminare le relative condizioni. Oltre a tale garanzia limitata, i prodotti ChargePoint sono forniti "COSÌ COME SONO" e ChargePoint, Inc. e i suoi distributori declinano espressamente tutte le garanzie implicite, comprese eventuali garanzie di progettazione, commerciabilità, idoneità per scopi particolari e non violazione, nella misura massima consentita dalla legge.

### Limitazione di responsabilità

CHARGEPOINT NON È RESPONSABILE PER ALCUN DANNO DIRETTO, INDIRETTO, ACCIDENTALE, SPECIALE, PUNITIVO O CONSEGUENZIALE, INCLUSI SENZA LIMITAZIONI PERDITE DI PROFITTI, PERDITE COMMERCIALI, PERDITA DI DATI, PERDITA DI UTILIZZO O COSTO DI COPERTURA SOSTENUTO DALL'UTENTE DERIVANTE O CORRELATO ALL'ACQUISTO O ALL'UTILIZZO, O ALL'IMPOSSIBILITÀ DI UTILIZZO, DELLA STAZIONE DI RICARICA, IN BASE A QUALSIASI TEORIA DI RESPONSABILITÀ, SIA IN UN'AZIONE IN CONTRATTO, RESPONSABILITÀ OGGETTIVA, TORTO (INCLUSA NEGLIGENZA) O ALTRO MEZZO GIURIDICO, ANCHE QUALORA CHARGEPOINT CONOSCESSE O FOSSE TENUTA A CONOSCERE LA POSSIBILITÀ DI TALI DANNI. IN OGNI CASO, LA RESPONSABILITÀ CUMULATIVA DI CHARGEPOINT PER QUALUNQUE RIVENDICAZIONE CORRELATA ALLA STAZIONE DI RICARICA NON POTRÀ SUPERARE IL PREZZO PAGATO PER LA STAZIONE DI RICARICA. LE LIMITAZIONI STABILITE NEL PRESENTE DOCUMENTO SONO INTESA A LIMITARE LA RESPONSABILITÀ DI CHARGEPOINT E VERRANNO APPLICATE INDIPENDENTEMENTE DALL'EVENTUALE INSUCCESSO DELLO SCOPO ESSENZIALE DI QUALSIASI RIMEDIO LIMITATO.