

CP800

Guida alla manutenzione



ISTRUZIONI IMPORTANTI PER LA SICUREZZA

CONSERVARE QUESTE ISTRUZIONI



AVVERTENZA: il presente manuale contiene istruzioni importanti per Home Flex. Quando si utilizzano dispositivi elettrici, seguire sempre le precauzioni di base, incluse le seguenti.

1. **Leggere e seguire tutte le avvertenze e le istruzioni prima di installare e utilizzare la stazione di ricarica ChargePoint®.** Attenersi scrupolosamente alle istruzioni per l'installazione e l'uso. L'inosservanza di tali istruzioni può causare lesioni personali anche fatali o danni materiali e annullerà la garanzia limitata.
2. **L'installazione della stazione di ricarica ChargePoint deve essere effettuata solo da professionisti certificati, in conformità a tutte le normative e gli standard edilizi a livello locale e nazionale.** Prima di installare la stazione di ricarica ChargePoint, consultare un tecnico certificato, ad esempio un elettricista, e incaricare un installatore esperto e qualificato per garantire la conformità alle normative e agli standard edilizi a livello locale e nazionale, alle condizioni climatiche, agli standard di sicurezza e a tutte le norme e ordinanze pertinenti. Prima dell'uso della stazione di ricarica, effettuare un'ispezione per accertarsi della corretta installazione.
3. **La stazione di ricarica ChargePoint deve essere sempre collegata a terra.** In caso contrario, potrebbero verificarsi scosse elettriche o incendi. La stazione di ricarica deve essere collegata a un sistema di cablaggio permanente, metallico e collegato a terra. In alternativa, posare un conduttore di collegamento a terra assieme ai conduttori del circuito e collegarlo al terminale di terra dell'apparecchiatura o al conduttore sull'apparecchiatura di alimentazione di veicoli elettrici (EVSE). I collegamenti all'apparecchiatura EVSE devono essere conformi a tutte le norme e le ordinanze pertinenti.
4. **Installare la stazione di ricarica ChargePoint utilizzando un metodo approvato da ChargePoint.** Se l'installazione viene effettuata su una superficie che non è in grado di sostenere tutto il peso della stazione di ricarica, potrebbero verificarsi lesioni personali anche fatali o danni materiali. Prima dell'uso della stazione di ricarica, effettuare un'ispezione per accertarsi della corretta installazione.
5. **L'utilizzo di questa stazione di ricarica è sconsigliato in luoghi pericolosi di Classe 1, ad esempio in prossimità di materiali infiammabili, esplosivi o combustibili.**
6. **Questo dispositivo deve essere sorvegliato se utilizzato in prossimità di bambini.**
7. **Non inserire le dita nel connettore del veicolo elettrico.**
8. **Non utilizzare il prodotto se i cavi sono logorati, presentano un isolamento rotto o altri segni di danni.** Contattare subito il servizio di assistenza ChargePoint al numero 1.888.758.4389 (attivo 24 ore su 24).
9. **Non utilizzare questo prodotto se l'involucro o il connettore del veicolo elettrico è rotto, incrinato, aperto o mostra altri segni di danni.** Contattare subito il servizio di assistenza ChargePoint al numero 1.888.758.4389 (attivo 24 ore su 24).
10. **Utilizzare solo conduttori in rame con filo da 90 °C.**

-
11. **Applicabile solo a NA : non mettere in funzione la stazione di ricarica con temperature diverse da quelle previste per il suo funzionamento.**

Per le stazioni di ricarica impostate su 16-48 A, l'intervallo è tra -40°C e 50°C (tra -40°F e 122°F).

Per le stazioni di ricarica impostate su 50 A, l'intervallo è tra -40°C e 45 °C (-40°F a 113°F).

12. **Oltre al cavo di ricarica, Home Flex non presenta parti riparabili in loco.** Non tentare di riparare o di effettuare la manutenzione di altre parti dell'unità da soli. Se l'unità richiede manutenzione, contattare ChargePoint, Inc.
13. **Assicurarsi che il cavo di ricarica sia posizionato in modo da non essere calpestato, da non inciamparsi o essere soggetti a danni o sforzi.** Non chiudere la porta del garage sul cavo di ricarica.

Smaltimento del prodotto

ChargePoint Home Flex è un dispositivo elettronico e quindi non può essere smaltito come parte dei rifiuti domestici indifferenziati. Informarsi presso le autorità locali in merito al corretto smaltimento. I materiali del prodotto sono riciclabili come indicato dal simbolo che riportano.



Accuratezza del documento

È stato verificato che le specifiche e le altre informazioni contenute in questo documento erano accurate e complete al momento della pubblicazione. Alla luce del miglioramento continuo dei prodotti, tuttavia, tali informazioni sono soggette a modifiche in qualunque momento senza preavviso. Per informazioni più aggiornate, consulta la nostra documentazione online all'indirizzo chargepoint.com/guides.

Copyright e marchi commerciali

©2013-2025 ChargePoint, Inc. Tutti i diritti riservati. Questo materiale è protetto dalle leggi sul copyright degli Stati Uniti e di altri paesi. Non può essere modificato, riprodotto o distribuito senza il previo consenso esplicito scritto di ChargePoint, Inc. ChargePoint e il logo ChargePoint sono marchi di ChargePoint, Inc., registrati negli Stati Uniti e in altri paesi, e non possono essere utilizzati senza il previo consenso scritto di ChargePoint.

Garanzia

Per informazioni sulla garanzia, fare riferimento a <https://store.chargepoint.com/warranty-policy>.

Simboli

Questa guida e il prodotto utilizzano i seguenti simboli:



PERICOLO: Rischio di scosse elettriche



AVVERTENZA: Rischio di lesioni personali anche fatali



ATTENZIONE: Rischio di danni all'apparecchiatura o ai beni



IMPORTANTE: Passaggio fondamentale per una corretta installazione



Leggere il manuale per le istruzioni



Collegamento alla terra di protezione

Illustrazioni utilizzate nel presente documento

Le illustrazioni nel presente documento sono incluse solo a scopo dimostrativo e potrebbero non rappresentare esattamente il prodotto. Se non è specificato diversamente, tuttavia, le istruzioni sottostanti sono adatte al prodotto.

Contenuto

ISTRUZIONI IMPORTANTI PER LA SICUREZZA	i
1 Introduzione	1
Utensili e materiali necessari	4
Controllare il contenuto della scatola	4
2 Sostituzione dell'unità principale	5
Passaggi per sostituire l'unità principale	6
3 Sostituire la piastra frontale	8
4 Sostituire la piastra posteriore	11
5 Sostituire l'accessorio di gestione energetica	15

Introduzione 1

Seguire questa guida per la manutenzione e la sostituzione dei componenti CP800.

Azioni preliminari



PERICOLO: RISCHIO DI SCOSSA ELETTRICA. Prima di eseguire qualsiasi procedura, il tecnico deve scollegare l'alimentazione della stazione di ricarica dal pannello di servizio. Seguire la legislazione locale per diseccitare il circuito applicabile ed eseguire il lock out/tag out sul sezionatore prima di procedere. Verificare con un multimetro che l'alimentazione sia disinserita. Tenere staccata l'alimentazione del circuito fino a quando tutti i pannelli di copertura siano stati montati correttamente e il lavoro non sia concluso. LA MANCATA OSSERVANZA DI QUESTE ISTRUZIONI PUÒ PROVOCARE LESIONI GRAVI O MORTALI OPPURE DANNI ALLA PROPRIETÀ.



AVVERTENZA: Non eseguire l'installazione o la manutenzione in condizioni meteorologiche avverse. Se si lavora in presenza di pioggia o vento, utilizzare un riparo resistente alle intemperie che copra tutti i componenti e le confezioni.



ATTENZIONE: Mantieni i componenti nella confezione originale, in ambienti privi di umidità e protetti da possibili danni fino al momento dell'installazione o dell'intervento di manutenzione presso il sito. Conserva tutti i componenti in un luogo asciutto e coperto per proteggerli dall'umidità.



ATTENZIONE: Rispettare queste linee guida per evitare danni ai componenti.

- Utilizzare strumenti adatti per serrare i dispositivi di fissaggio metrici. Tutti i dispositivi di fissaggio utilizzati sulla stazione CP800 sono in dimensioni metriche.
- Utilizzare i valori di coppia forniti per serrare i dispositivi di fissaggio.
- Assicurarci che gli strumenti come la chiave dinamometrica, il multimetro e il tester Ethernet siano calibrati.

ATTENZIONE: Limitazione alla garanzia



- Se la stazione di ricarica non è installata, messa in funzione o sottoposta a manutenzione da un tecnico certificato ChargePoint con un metodo approvato da ChargePoint, verrà *esclusa* dalla garanzia ChargePoint e da ogni altra garanzia, e ChargePoint non sarà responsabile.
- Devi essere un elettricista autorizzato e completare una formazione presso chargepoint.com/installers per ottenere una certificazione ChargePoint e accedere agli strumenti di installazione basati sul web di ChargePoint o all'app ChargePoint Installer.



IMPORTANTE: Durante la manutenzione, ChargePoint consiglia di scattare una foto prima di rimuovere ciascuna parte, in modo da poter fare riferimento alle foto quando si riassembla il sistema.



AVVERTENZA: Seguire *esclusivamente* le istruzioni della Guida alla manutenzione. Utilizzare solo parti autorizzate da ChargePoint.

Documentazione aggiuntiva

Per garantire la tua sicurezza e quella degli altri, segui queste istruzioni:

- Familiarizzare con le istruzioni nella guida alla manutenzione.
- Se non è stata installata o eseguita la manutenzione della stazione CP800 di recente, orientarsi alla CP800 rivedendo la progettazione del sito, l'installazione e la scheda tecnica nonché qualsiasi altro materiale ritenuto utile.

Controllo e conservazione delle parti

Per garantire la sicurezza, esegui queste operazioni:

- Adoperare solo componenti e accessori autorizzati, venduti e forniti da ChargePoint per l'unità e il modello.
- Mantieni i componenti nella confezione originale, in ambienti privi di umidità e protetti da possibili danni fino al momento dell'installazione o dell'intervento di manutenzione presso il sito.
- Conserva tutti i componenti in un luogo asciutto e coperto per proteggerli dall'umidità.
- Prendi familiarità con il contenuto di ciascuna scatola di spedizione.
- Assicurati di disporre di tutte le parti per il lavoro che intendi eseguire.
- Se i componenti sono pesanti, fare in modo che sia presente più di un tecnico o una persona qualificata.
- Mantieni i liquidi (e oggetti contenenti liquidi) lontani dall'unità, ad esempio sopra o all'interno dell'unità.

Non gettare via i componenti sostituiti. Riutilizzare l'imballo del nuovo componente per restituire a ChargePoint tutti i componenti rimossi.

Se danneggiato, non eseguire la manutenzione

Non eseguire lavori o rimuovere alcun segno o copertura dall'unità se si trova uno dei seguenti elementi:

- L'alloggiamento della stazione di ricarica mostra danni meccanici.
- I cavi di ricarica o i connettori sono visibilmente danneggiati.
- La stazione di ricarica è instabile o si muove.

Se si riscontrano tali danni, *spegnere la stazione di ricarica*, informare il responsabile del sito di mantenere spenta l'unità o le unità e contattare immediatamente ChargePoint. Trova il numero del supporto tecnico della tua regione all'indirizzo chargepoint.com/support.

Le stazioni di ricarica CP800 sono stazioni di ricarica a corrente alternata (CA), in grado di erogare fino a 22 kW (trifase) di alimentazione a un veicolo elettrico (EV). Sono dotate di una misurazione conforme alla legge di calibrazione e di connettività back-end tramite OCPP 2.0.1 pertanto possono essere utilizzate in aree semipubbliche e pubbliche con fatturazione basata sul consumo energetico.















IMPORTANTE: L'installazione della stazione di ricarica deve essere effettuata da un elettricista autorizzato. In caso di necessità per trovarne uno, fare riferimento alla Guida all'avvio rapido o visitare chargepoint.com/homeinstall.

attenersi alle istruzioni riportate nella Guida all'installazione e rispettare tutti gli avvisi.

Utensili e materiali necessari

Per installare le stazioni di ricarica ChargePoint CP800, sono necessari i seguenti strumenti e materiali:

	Punta per trapano da 4 mm (3/16 in)		Cacciavite torx T20 con impostazione della coppia
	Regolatore del dado da 10 mm (3/8 in)		Cacciavite a lama piatta (4,5 mm) con impostazione della coppia
	Spelafili		Livella
	Trapano manuale		Scanner di codice QR (di solito integrato nell'app della fotocamera)
	Smartphone con connettività Internet		Credenziali di accesso dell'installatore ChargePoint
	App ChargePoint Installer		App del conducente ChargePoint

Controllare il contenuto della scatola

Prima di iniziare i lavori, accertarsi che tutti i componenti indicati di seguito siano disponibili.

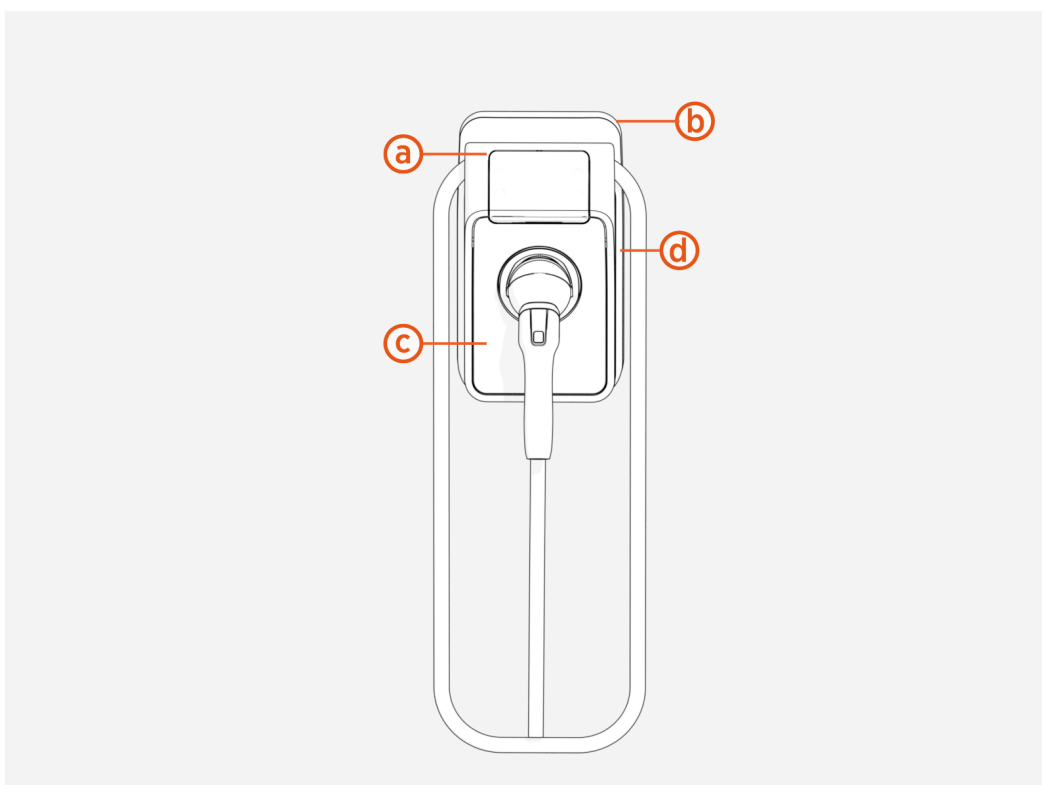
- Stazione di ricarica
- Piastra posteriore
- Guida all'avvio rapido
- Tre tirafondi da 6 mm (3/8 in) x 51 mm (2 in)
- Tre tasselli per muratura
- Pressacavi M25
- Vite di bloccaggio

Sostituzione dell'unità principale 2

Prima di iniziare, assicurati di controllare quanto segue:

1. Fare riferimento ai disegni del sito e identificare la stazione di ricarica da sottoporre a manutenzione.
2. Terminare tutte le sessioni di ricarica e l'attività per la stazione di ricarica da sottoporre a manutenzione.

Fare riferimento allo schema seguente per la posizione e l'ordine di ciascun componente da rimuovere.



- (a) Unità principale
- (b) Piastra posteriore
- (c) Piastra frontale
- (d) Accessorio di gestione energetica

Passaggi per sostituire l'unità principale

Per sostituire l'unità principale, seguire le istruzioni sottostanti:

1. Rimuovere la stazione di ricarica dalla piastra posteriore.
 - a. Inserire un cacciavite nel foro più a sinistra sotto la stazione di ricarica.
 - b. Tirare il cacciavite verso di sé per rilasciare la serratura di sicurezza.



- c. Spingere la stazione di ricarica verso l'alto per staccarla dalla piastra posteriore.

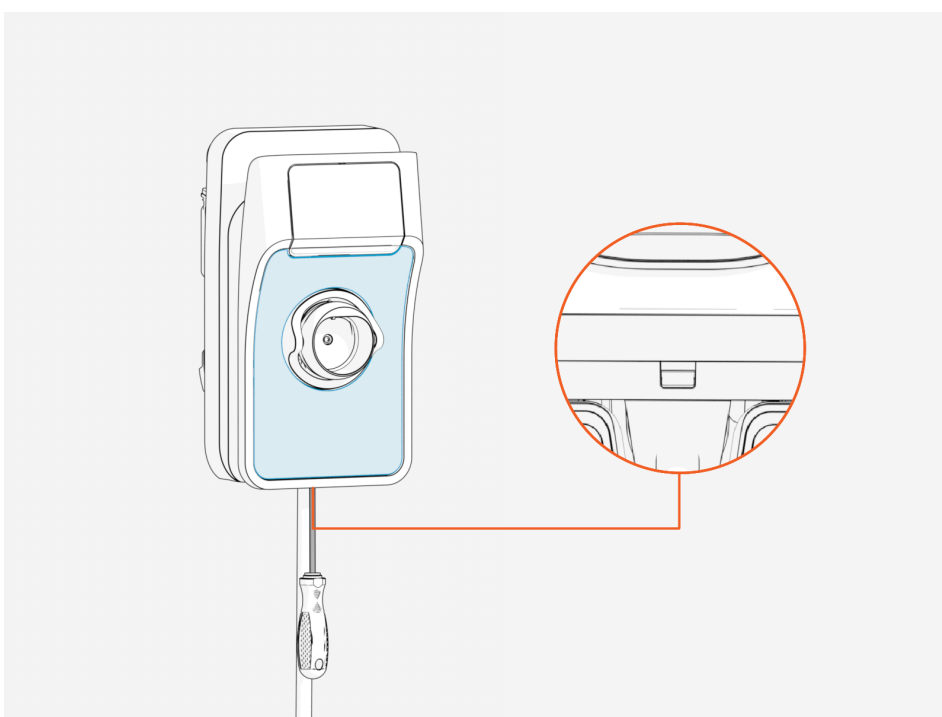


2. Collegare la nuova stazione facendola scorrere sulla piastra posteriore fino a quando non si blocca.

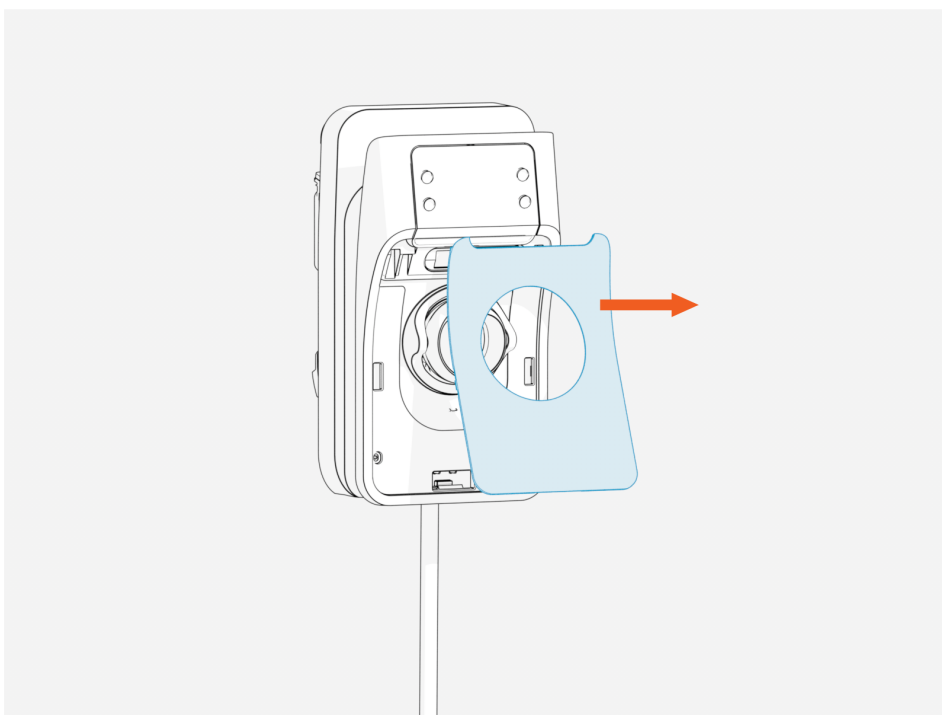
Sostituire la piastra frontale 3

Per sostituire la piastra frontale, seguire le seguenti istruzioni:

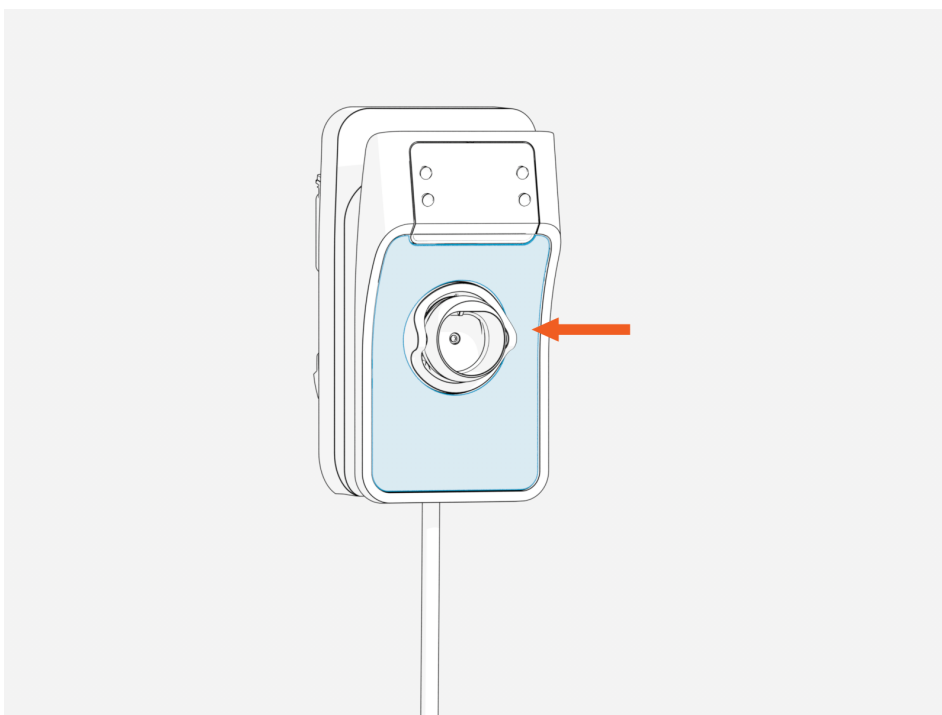
1. Inserire un cacciavite per staccare delicatamente la piastra frontale.



-
2. Rimuovere la piastra frontale esistente.



3. Installare la nuova piastra frontale: allineare la nuova piastra frontale con i bordi dell'unità principale e premere delicatamente fino a quando non si inserisce in posizione.

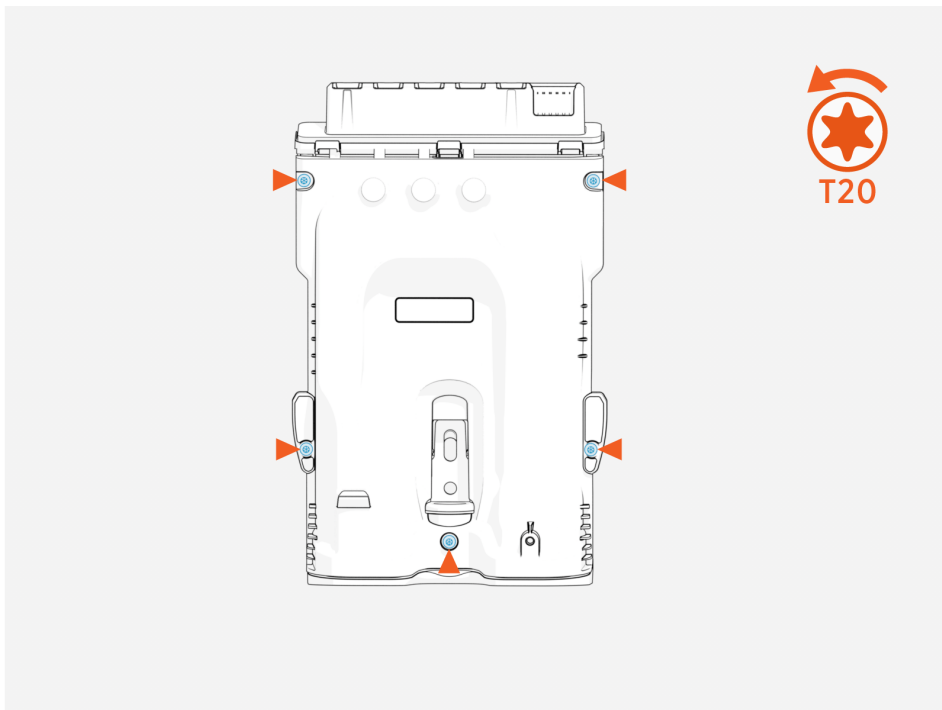


Sostituire la piastra posteriore 4

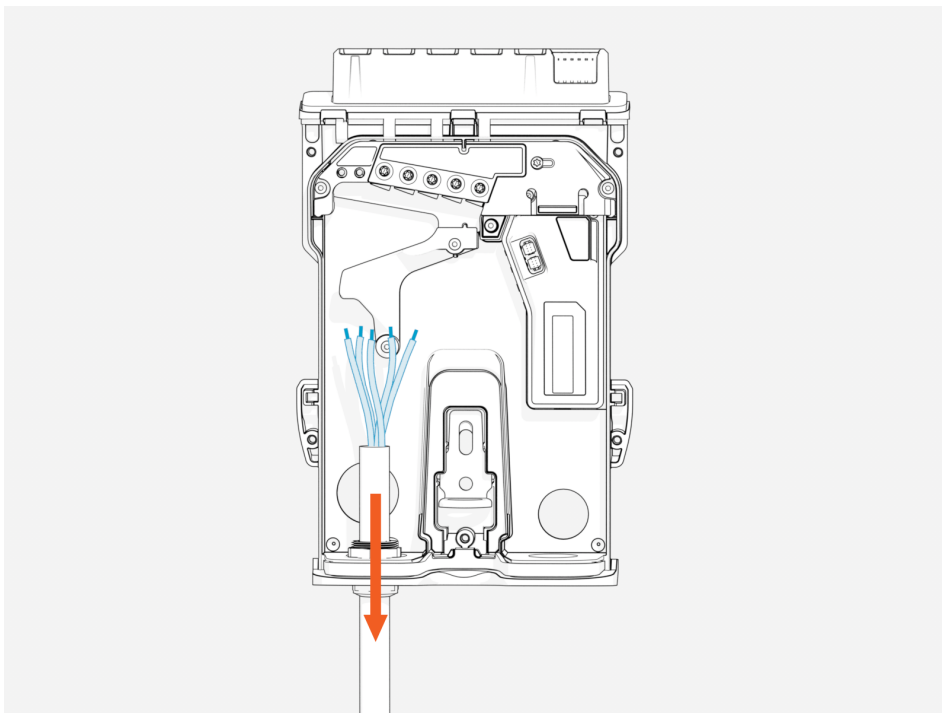
1. Rimuovere la stazione di ricarica dalla piastra posteriore.



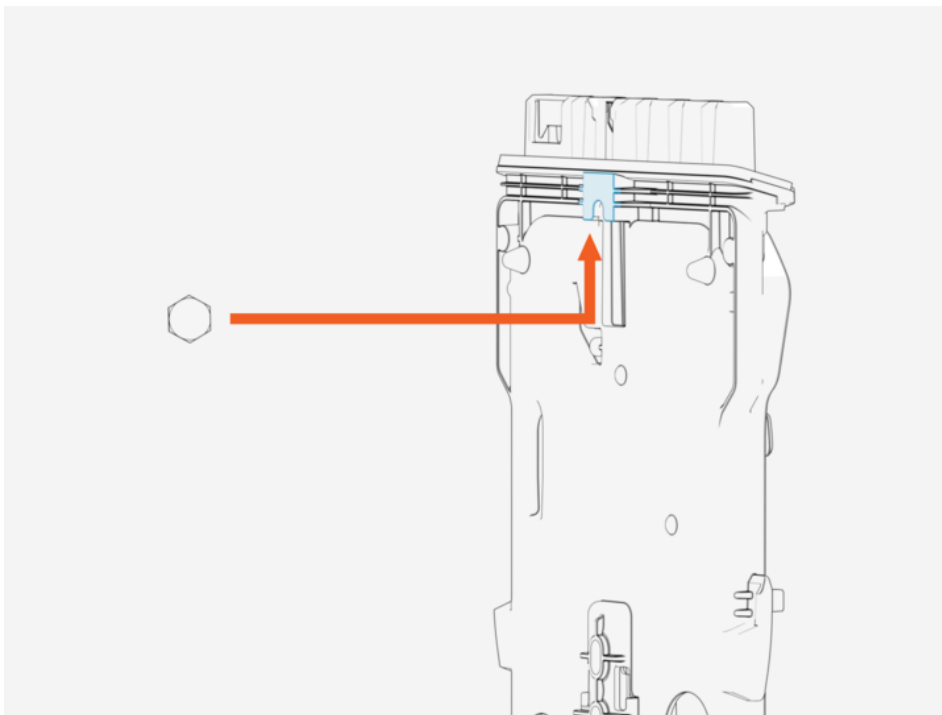
2. Svitare e rimuovere la copertura della piastra posteriore.



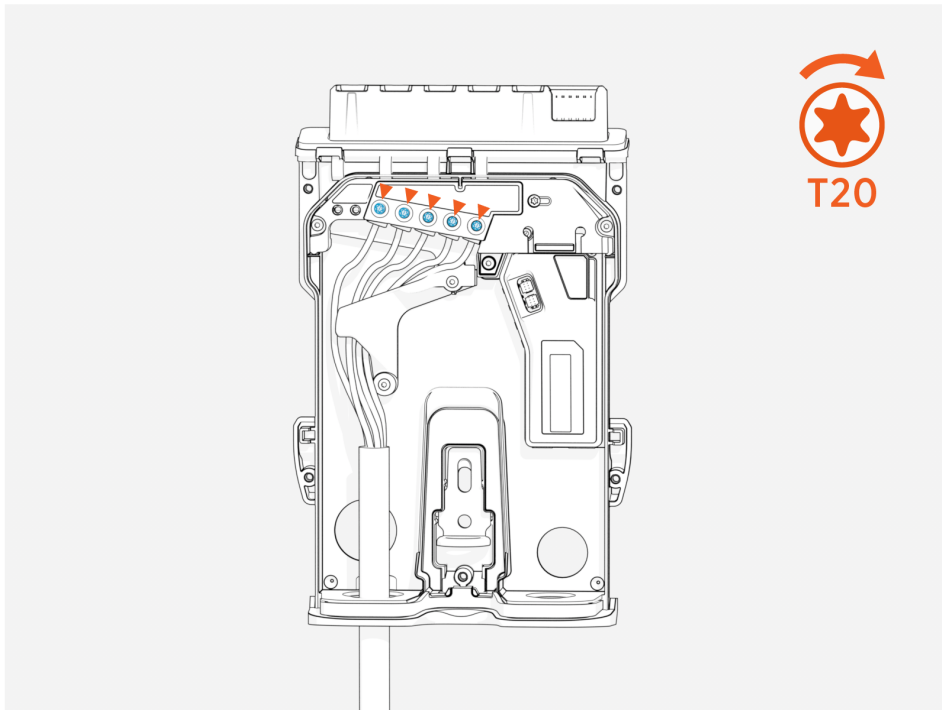
3. Scollegare tutti i cablaggi CA e dati.



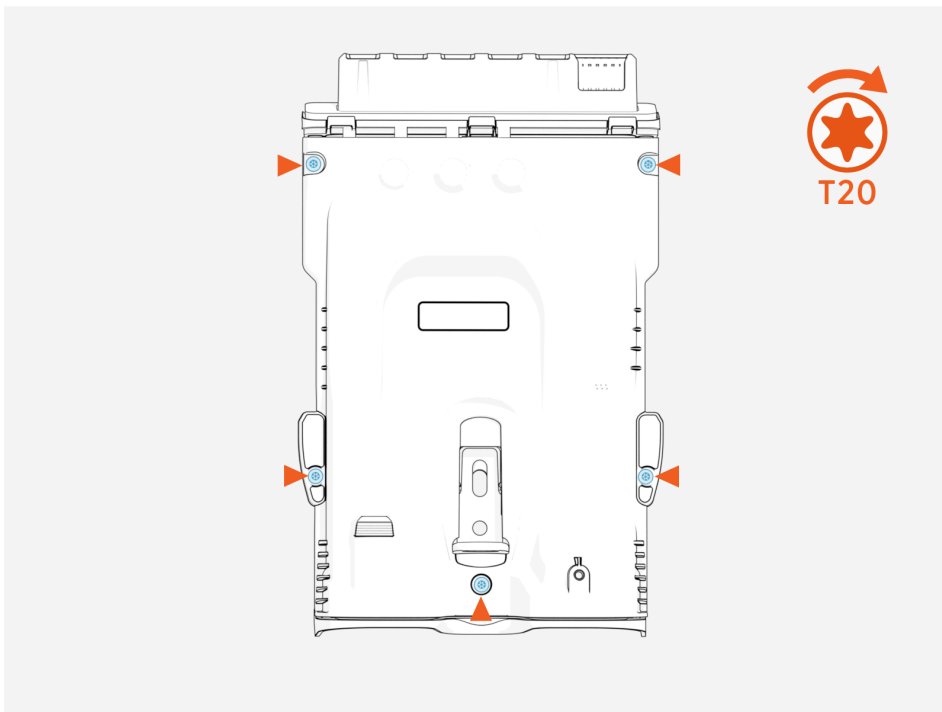
-
4. Sollevare per rimuovere la piastra posteriore dalla vite di montaggio.



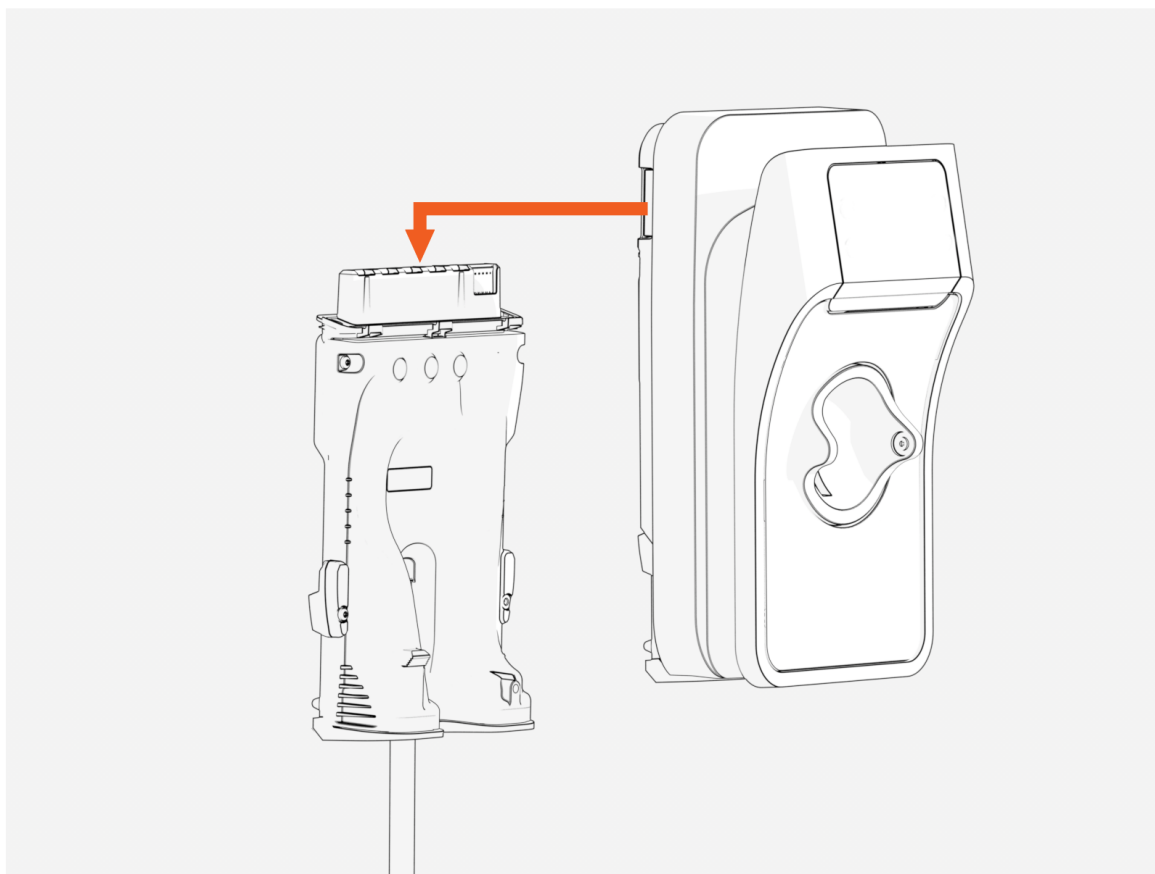
5. Allineare la nuova piastra posteriore con la vite di montaggio e farla scorrere in posizione.
6. Ricollegare il cablaggio CA e dati.



7. Ricollegare la copertura della piastra posteriore e serrare le quattro viti per fissarla in posizione.

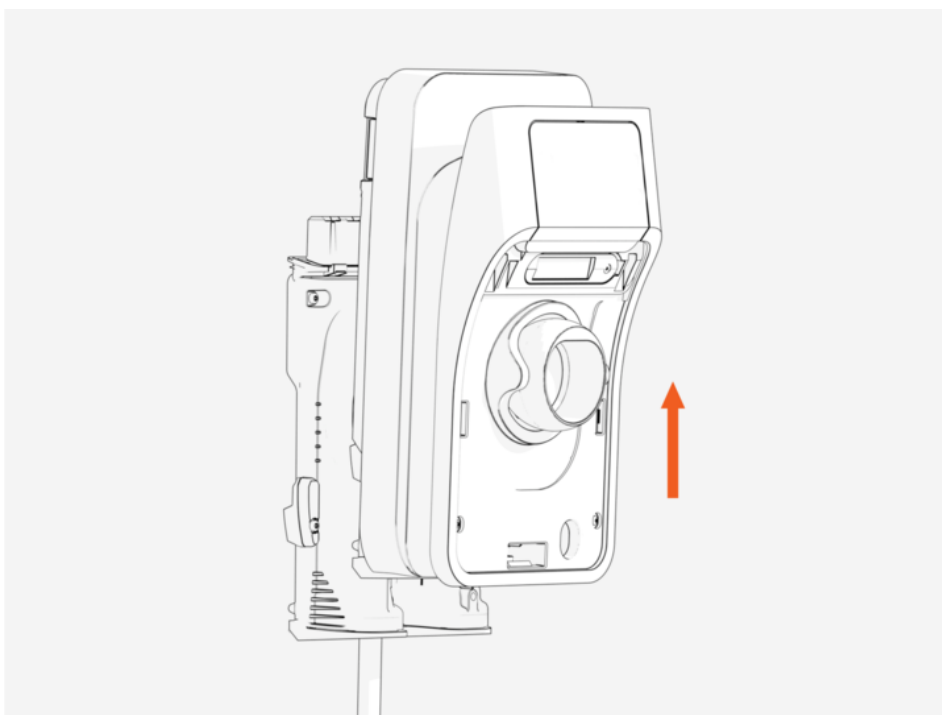


8. Far scorrere l'unità principale sulla piastra posteriore fino a quando non si inserisce in posizione.

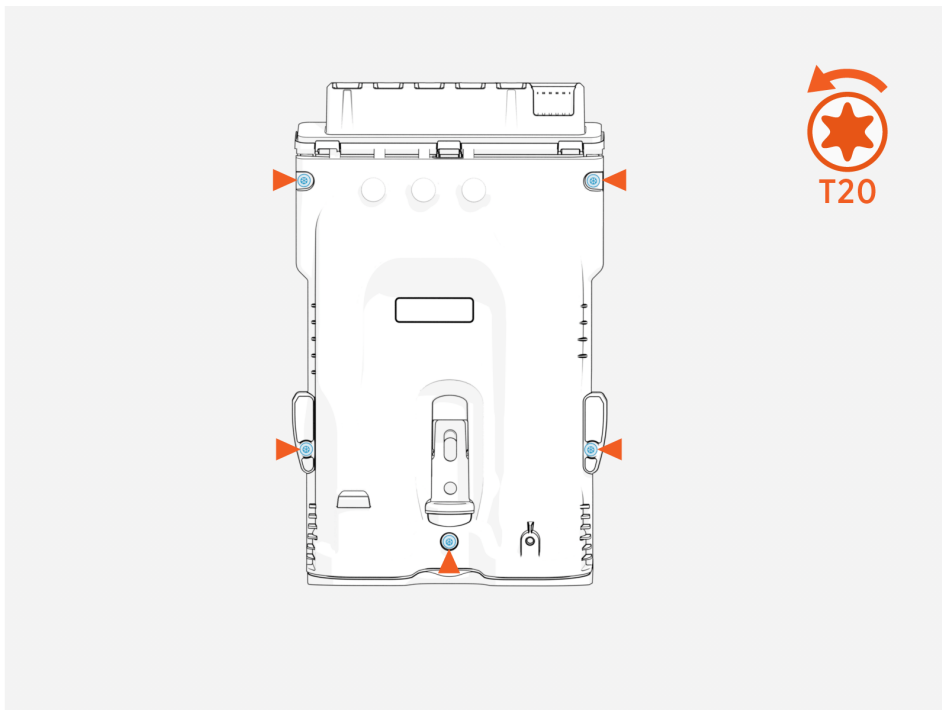


Sostituire l'accessorio di gestione energetica 5

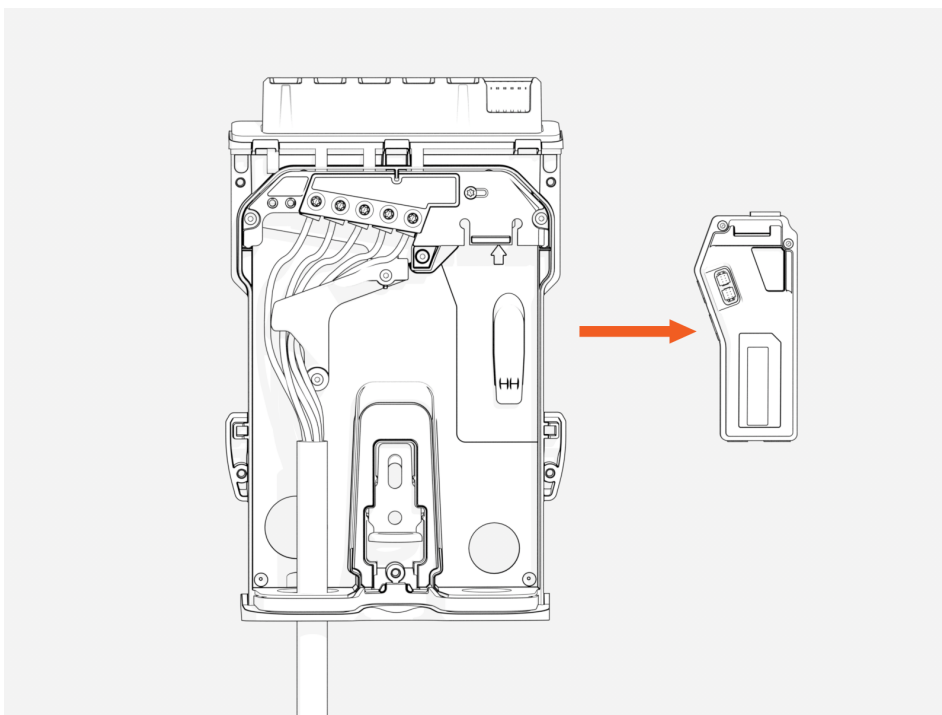
1. Rimuovere l'unità principale dalla piastra posteriore.



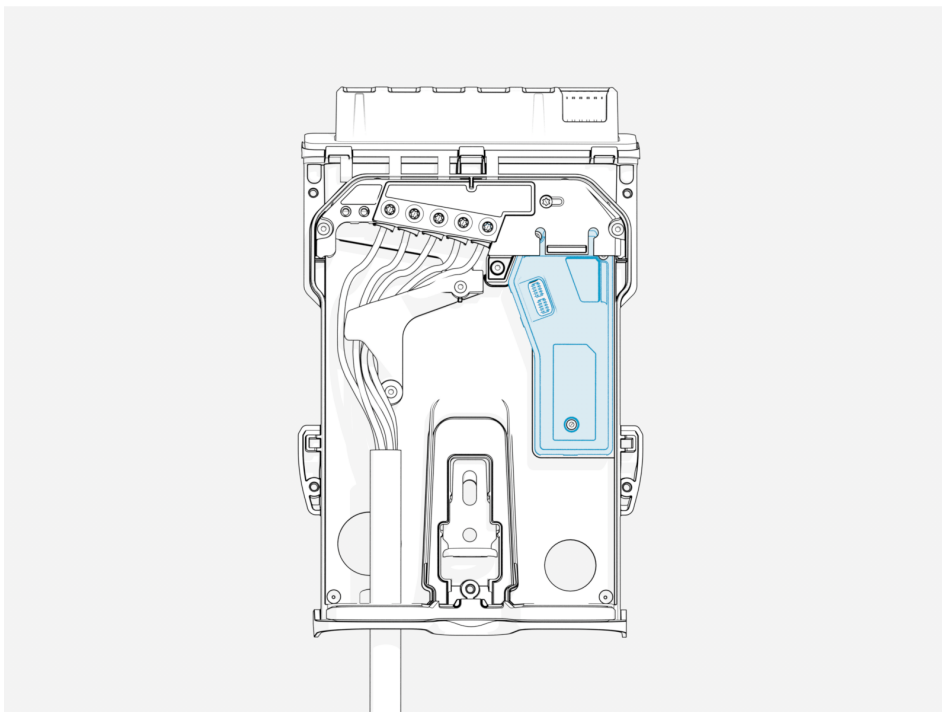
2. Svitare e rimuovere la copertura della piastra posteriore.



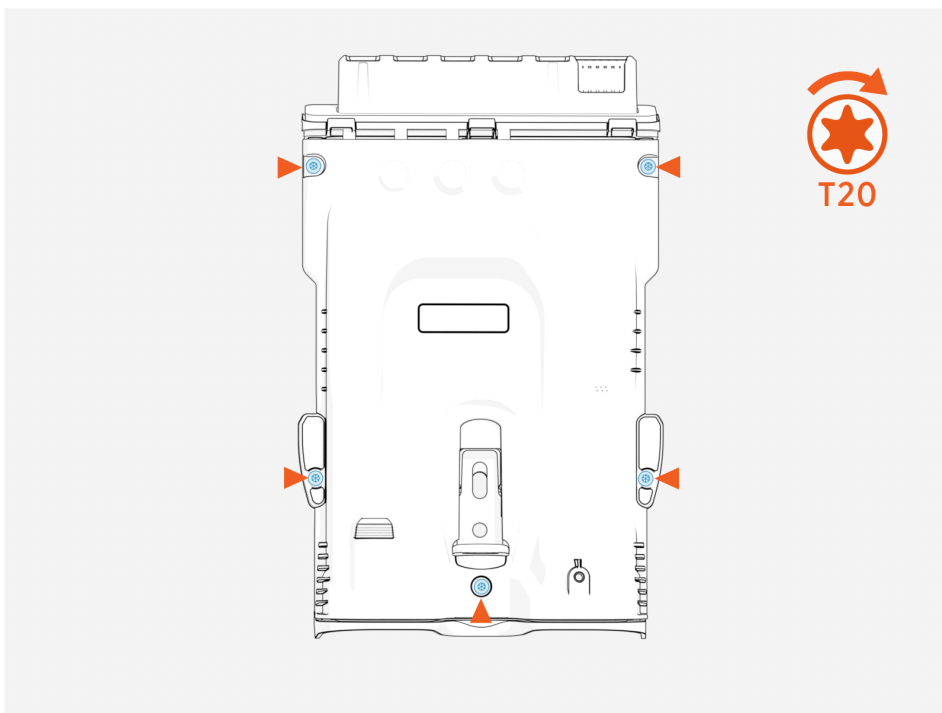
3. Rimuovere l'accessorio di gestione energetica esistente.



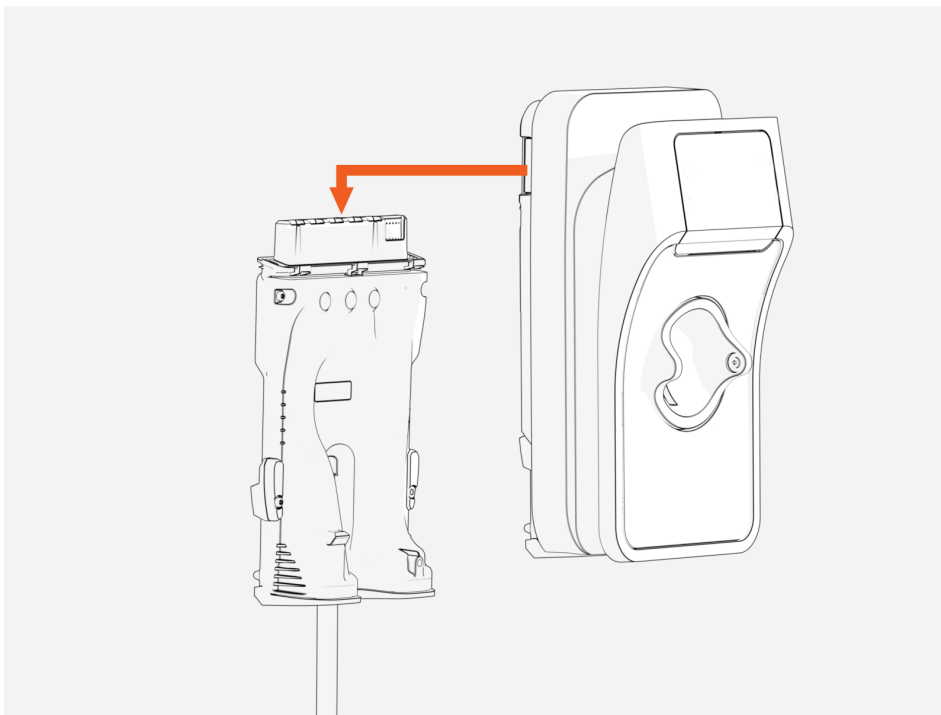
-
4. Inserire il nuovo accessorio di gestione energetica.



5. Ricollegare la piastra posteriore e serrare le viti per fissarla.



-
6. Far scorrere l'unità principale sulla piastra posteriore fino a quando non si inserisce in posizione.



Informazioni sulla garanzia limitata ed esclusione di responsabilità

La garanzia limitata ricevuta a corredo della stazione di ricarica è soggetta a determinate eccezioni ed esclusioni. Per esempio, l'utilizzo, l'installazione o la modifica della stazione di ricarica ChargePoint® in modo tale che l'uso sia difforme da quello consentito annullerà la garanzia limitata. Consultare attentamente la garanzia limitata ed esaminare le relative condizioni. Oltre a tale garanzia limitata, i prodotti ChargePoint sono forniti "COSÌ COME SONO" e ChargePoint, Inc. e i suoi distributori declinano espressamente tutte le garanzie implicite, comprese eventuali garanzie di progettazione, commerciabilità, idoneità per scopi particolari e non violazione, nella misura massima consentita dalla legge.

Limitazione di responsabilità

CHARGEPOINT NON È RESPONSABILE PER ALCUN DANNO DIRETTO, INDIRETTO, ACCIDENTALE, SPECIALE, PUNITIVO O CONSEQUENZIALE, INCLUSI SENZA LIMITAZIONI PERDITE DI PROFITTI, PERDITE COMMERCIALI, PERDITA DI DATI, PERDITA DI UTILIZZO O COSTO DI COPERTURA SOSTENUTO DALL'UTENTE DERIVANTE O CORRELATO ALL'ACQUISTO O ALL'UTILIZZO, O ALL'IMPOSSIBILITÀ DI UTILIZZO, DELLA STAZIONE DI RICARICA, IN BASE A QUALSIASI TEORIA DI RESPONSABILITÀ, SIA IN UN'AZIONE IN CONTRATTO, RESPONSABILITÀ OGGETTIVA, TORTO (INCLUSA NEGLIGENZA) O ALTRO MEZZO GIURIDICO, ANCHE QUALORA CHARGEPOINT CONOSCESSE O FOSSE TENUTA A CONOSCERE LA POSSIBILITÀ DI TALI DANNI. IN OGNI CASO, LA RESPONSABILITÀ CUMULATIVA DI CHARGEPOINT PER QUALUNQUE RIVENDICAZIONE CORRELATA ALLA STAZIONE DI RICARICA NON POTRÀ SUPERARE IL PREZZO PAGATO PER LA STAZIONE DI RICARICA. LE LIMITAZIONI STABILITE NEL PRESENTE DOCUMENTO SONO INTESA A LIMITARE LA RESPONSABILITÀ DI CHARGEPOINT E VERRANNO APPLICATE INDIPENDENTEMENTE DALL'EVENTUALE INSUCCESSO DELLO SCOPO ESSENZIALE DI QUALSIASI RIMEDIO LIMITATO.