

Série Flex da ChargePoint

Instalação da estação de carregamento em rede



INSTRUÇÕES DE SEGURANÇA IMPORTANTES

GUARDE ESTAS INSTRUÇÕES



AVISO: Este manual contém instruções importantes para o Home Flex. Ao utilizar produtos elétricos, siga sempre as precauções básicas, incluindo as seguintes:

1. **Leia e siga todos os avisos e instruções antes de instalar e utilizar a estação de carregamento ChargePoint®.** Instale e utilize apenas conforme as instruções. A não observação destas medidas pode resultar em lesões ou morte, ou danos materiais, e anulará a garantia limitada.
2. **Recorra apenas a profissionais licenciados para instalação da sua estação de carregamento ChargePoint e respeite todos os códigos e normas de construção nacionais e locais.** Antes de instalar a estação de carregamento ChargePoint, consulte um empreiteiro licenciado, como um eletricitista licenciado, e utilize um especialista em instalação com formação para garantir a conformidade com os códigos e normas elétricas e de construção locais, as condições climáticas, as normas de segurança e todos os códigos e regulamentos aplicáveis. Verifique se a estação de carregamento está devidamente instalada antes de a utilizar.
3. **Ligue sempre a estação de carregamento ChargePoint à terra.** A falha na ligação à terra da estação de carregamento pode resultar em risco de choque elétrico. A estação de carregamento tem de ser ligada a um sistema de cablagem metálico permanente ligado à terra. Em alternativa, é possível instalar um condutor de ligação à terra para dispositivos com condutores de circuito e ligá-lo ao terminal ou cabo de ligação à terra para dispositivos no equipamento de fornecimento para veículo elétrico (EVSE). As ligações ao equipamento de fornecimento para veículo elétrico (EVSE) devem estar em conformidade com todos os códigos e regulamentos aplicáveis.
4. **Instale a estação de carregamento ChargePoint utilizando um método aprovado pela ChargePoint.** A não instalação numa superfície capaz de suportar todo o peso da estação de carregamento pode resultar em lesões ou morte, ou danos materiais. Verifique se a estação de carregamento está devidamente instalada antes de a utilizar.
5. **Esta estação de carregamento não é adequada para utilização em locais perigosos de Classe 1, nomeadamente perto de gases ou vapores inflamáveis, explosivos ou combustíveis.**



6. **Este dispositivo deve ser supervisionado quando utilizado com crianças nas proximidades.**
7. **Não coloque os dedos no conector elétrico do veículo.**
8. **Não utilize este produto se algum cabo estiver desgastado, o isolamento estiver danificado ou apresentar quaisquer outros sinais de danos.** Ligue imediatamente para a Assistência ChargePoint através do número 1.888.758.4389 (24 horas).
9. **Não utilize este produto se o invólucro de proteção ou a tomada do VE estiverem partidos, rachados, abertos ou apresentarem quaisquer outros sinais de danos.** Ligue imediatamente para a Assistência ChargePoint através do número 1.888.758.4389 (24 horas).
10. **Utilize apenas condutores de cobre com fio de 90°C.**
11. **Aplicável apenas à NA - Não utilize a estação de carregamento a temperaturas fora do seu intervalo de funcionamento.** Para estações de carregamento configuradas para 16-48 A, o intervalo é de -40°F a 122°F (-40°C a 50°C). Para estações de carregamento configuradas para 50 A, o intervalo é de -40°F a 113°F (-40°C a 45°C).
12. **Para além do cabo de carregamento, o Home Flex não contém peças que possam ser reparadas no local.** Não tente reparar ou fazer a manutenção de nenhum outro componente da unidade por conta própria. Se a unidade necessitar de manutenção, entre em contacto com a ChargePoint, Inc.
13. **Certifique-se de que o cabo de carregamento está posicionado de forma a não ser pisado, causar tropeções nem estar sujeito a danos ou tensão.** Não entale o cabo de carregamento ao fechar o portão da garagem.



Eliminação do produto

O ChargePoint Home Flex é eletrónico e, portanto, não pode ser descartado como parte do lixo doméstico indiferenciado. Informe-se junto das autoridades competentes locais acerca da eliminação adequada. Os materiais do produto são recicláveis, conforme indicado.



Precisão do documento

As especificações e outras informações contidas neste documento foram verificadas quanto à sua exatidão e plenitude no momento da respetiva publicação. No entanto, devido à melhoria contínua do produto, estas informações estão sujeitas a alterações a qualquer momento sem aviso prévio. Para obter as informações mais recentes, consulte a nossa documentação online em chargepoint.com/guides.

Direitos de autor e Marcas registadas

©2013-2025 ChargePoint, Inc. Todos os direitos reservados. Este material está protegido pelas leis de direitos de autor dos EUA e de outros países. Não podem ser modificadas, reproduzidas ou distribuídas sem o consentimento prévio e expresso por escrito da ChargePoint, Inc. ChargePoint e o logótipo da ChargePoint são marcas registadas da ChargePoint, Inc., registadas nos Estados Unidos e noutros países, e não podem ser utilizadas sem o consentimento prévio por escrito da ChargePoint.

Símbolos

Este manual e o produto utilizam os seguintes símbolos:



PERIGO: Risco de choque elétrico



AVISO: Risco de morte ou ferimentos graves



ATENÇÃO: Risco de danos materiais ou no equipamento



IMPORTANTE: Passo essencial para o sucesso da instalação



NOTA: Informações úteis para facilitar a instalação bem-sucedida



Leia o manual para obter instruções



Massa/ligação à terra de proteção

Ilustrações utilizadas neste documento

As ilustrações utilizadas neste documento destinam-se apenas a fins de demonstração e podem não ser uma representação exata do produto. No entanto, salvo indicação contrária, as instruções subjacentes são precisas para o produto.

Histórico de revisões

Esta página oferece um resumo das revisões feitas, listando o mês e o ano de cada atualização, juntamente com uma breve descrição das alterações feitas.

Mês & Ano	Número da versão	Descrição
Novembro de 2025	v2	Detalhes e imagens revistos do pino e do jumper no Apêndice A <u>Funcionalidade do contador inteligente</u> . Passo adicionado para remover a etiqueta do código QR.
Agosto de 2025	v1	Versão inicial.

Índice

INSTRUÇÕES DE SEGURANÇA IMPORTANTES	ii
Histórico de revisões	v
1 Introdução	1
Trazer estas ferramentas e materiais	2
Verifique o conteúdo da caixa	2
2 Instalar a placa traseira	3
Puxe a cablagem do terminal AC para dentro da placa traseira.	5
3 Ligar a estação de carregamento	8
Ligue os fios de entrada do terminal AC	8
Feche a tampa traseira	11
4 Instalar a estação de carregamento	13
Travar a estação de carregamento (Opcional)	14
Desenrolar os cabos de carregamento	17
5 Concluir a configuração da estação	19
Configurar a estação	20
Destruar a estação de carregamento (Opcional)	20
Ativar a estação	23
Fluxo de trabalho completo	23
Iniciar uma sessão de carregamento	24
Guia de cores LED	25
A Configurações de gestão de energia opcionais	27

Introdução 1

As estações da série Flex são estações de carregamento de corrente alternada (AC), capazes de fornecer até 22 kW (trifásico) de energia a um veículo elétrico (VE). Possuem contadores compatíveis com as normas de calibração e conectividade backend através de PACP 2.0.1 e podem ser utilizados em áreas semipúblicas e públicas com faturação com base no consumo de energia.



IMPORTANT: Deve ser um eletricitista licenciado e com formação online completa para se tornar um instalador certificado da ChargePoint. Se não concluir a formação, não poderá aceder à rede ChargePoint para concluir a instalação. Encontre formação online em: chargepoint.com/installers. Se a estação de carregamento não for instalada por um instalador certificado pela ChargePoint, utilizando um método aprovado pela ChargePoint, não está coberta pela garantia e a ChargePoint não é responsável por quaisquer avarias.

Siga as instruções deste guia e preste atenção a todos os avisos.

Trazer estas ferramentas e materiais

Para instalar as estações de carregamento ChargePoint Flex Series (Série Flex da ChargePoint), necessita das seguintes ferramentas e materiais:



Broca de 4 mm (3/16 pol.)



Fixador de porcas de 10 mm (3/8 pol.)



Descarnador de fios



Berbequim



Smartphone com ligação à internet



Aplicação do instalador da ChargePoint



Cabo Ethernet com conector RJ45 (se for necessária uma ligação Ethernet)



Chave de fendas Torx T20 com ajuste de binário



Chave de fendas de lâmina plana (4,5 mm) com ajuste de binário



Nível de bolha



Leitor de código QR (geralmente integrado na aplicação da câmara)



Credenciais de início de sessão do instalador ChargePoint



Aplicação do condutor ChargePoint



Cabos e ficha RJ12 para gestão de energia (opcional)

Verifique o conteúdo da caixa

Verifique se tem as seguintes peças antes de iniciar a instalação:

- Estação de carregamento
- Placa traseira
- Guia de início rápido
- Três parafusos de fixação de 6 mm (3/8 pol.) x 51 mm (2 pol.)
- Três buchas para alvenaria
- Prensa-cabos M25
- Parafuso de travamento

Instalar a placa traseira 2

As estações de carregamento ChargePoint Home Flex podem ser montadas numa parede ou num pedestal (adquirido separadamente).

Conclua os seguintes passos para instalar o painel traseiro:

1. Verifique o local de instalação.
 - a. A superfície deve ser plana e com um mínimo de 160 mm (6 1/3 pol.) de largura.
 - b. A superfície deve ter capacidade para suportar o peso total da estação de carregamento com o cabo pendurado nela.
 - c. Certifique-se de que a cablagem da fonte de alimentação principal chega facilmente à estação.
 - d. Certifique-se de que a localização permite que o cabo de carregamento alcance a porta de carregamento do automóvel, mantendo uma folga.
 - e. Certifique-se de que há sinal Wi-Fi disponível.
 - f. Certifique-se de que o procedimento Bloqueio e Etiquetagem (LOTO) está implementado antes de iniciar a instalação.



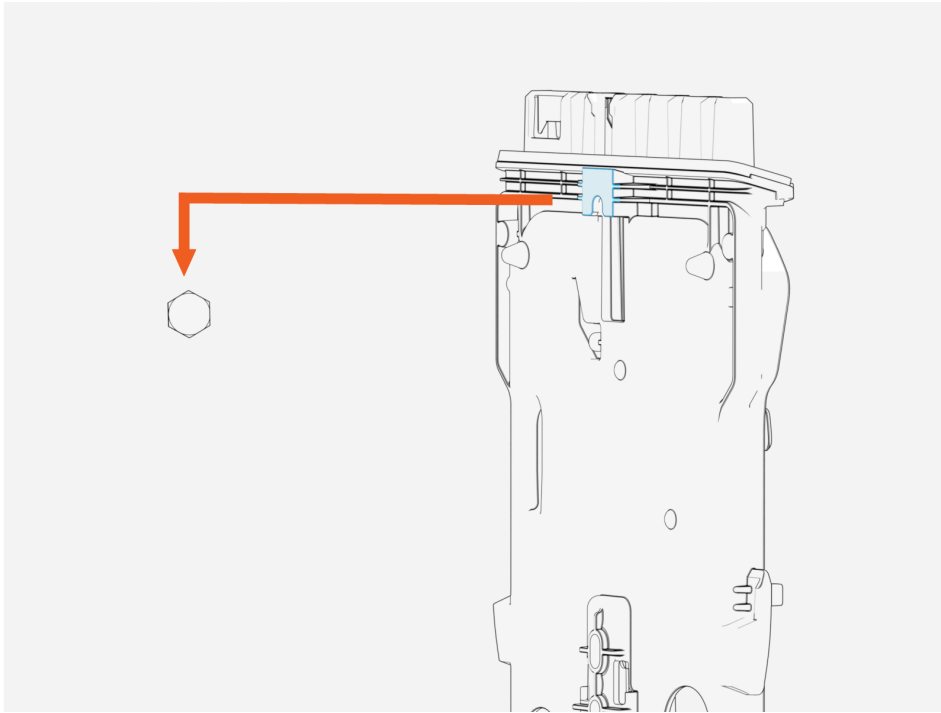
NOTE: A instalação no exterior requer cablagem rígida ou uma tomada elétrica resistente às intempéries.

2. Remova a placa traseira da caixa.
3. Marque a localização na parede.
 - a. Para montagem em estruturas de madeira, marque o centro da estrutura com uma linha de 1000-1100 mm (39-43 polegadas) acima do piso acabado.
 - b. Para alvenaria ou betão, marque o local de montagem aproximado com uma linha vertical de 1000-1100 mm (39-43 polegadas) acima do piso acabado.
4. Utilizando uma broca de perfuração adequada para o tipo de parede, perfure o orifício de montagem superior na parte superior da linha.
 - a. Para montagem em estruturas de madeira, encaixe um dos parafusos de fixação de 51 mm (2 polegadas) fornecidos no orifício de montagem superior, deixando um espaço de 3 mm (1/8 polegada) entre a cabeça do parafuso e a parede.
 - b. Para montagem em alvenaria ou betão, perfure o orifício de montagem seguindo as instruções para a ancoragem de parede (não fornecida).

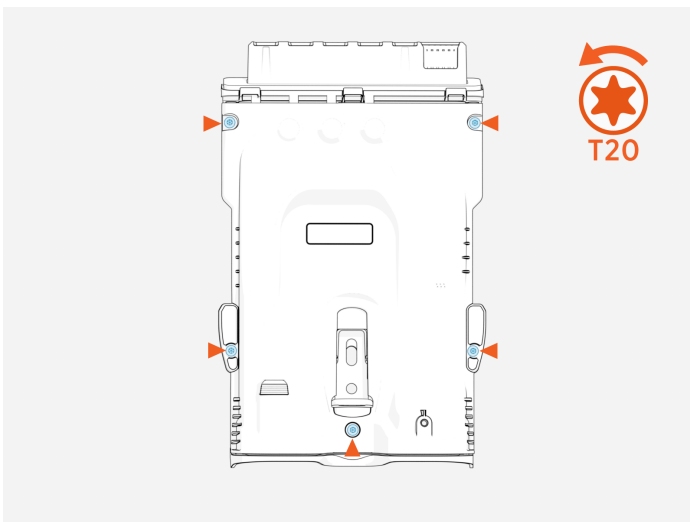
Defina a ancoragem superior. Insira um parafuso na âncora de montagem superior, deixando um espaço de 3 mm (1/8 pol.) entre a cabeça do parafuso e a parede ou pedestal.

5. Alinhe o entalhe na parte traseira da base traseira com a âncora superior. Pendure a placa traseira na ancoragem superior.

Utilize um nível de bolha para garantir que está nivelado.



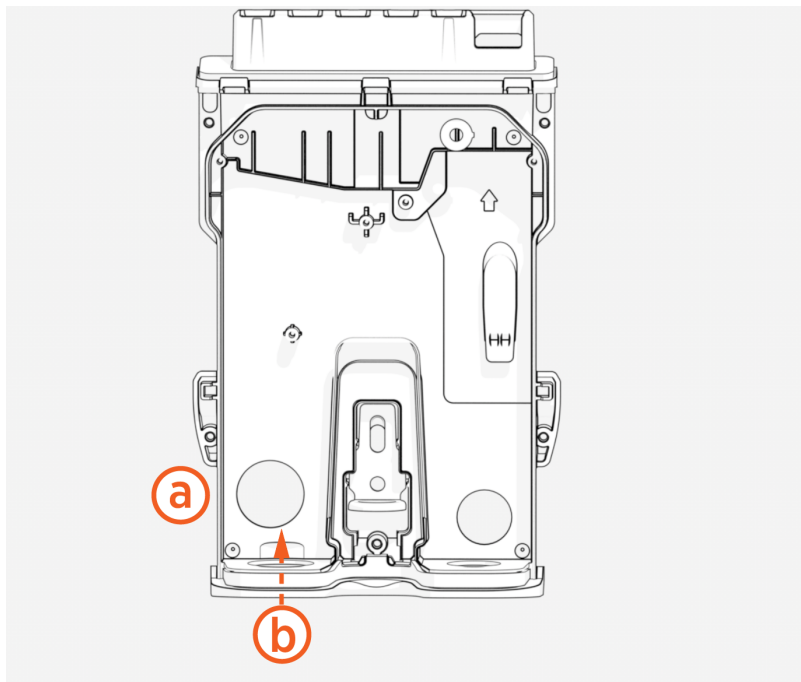
6. Utilizando a placa traseira como guia, marque os dois furos de montagem inferiores. Remova a placa traseira.
7. Utilizando a mesma ferramenta usada para perfurar o orifício superior, perfure os dois orifícios de montagem inferiores (instale as âncoras de parede, se necessário).
8. Pendure a placa traseira na ancoragem superior.
9. Solte os cinco parafusos T20 fixos que prendem a tampa à placa traseira. Remova a tampa da placa traseira.



Puxe a cablagem do terminal AC para dentro da placa traseira.

A cablagem pode entrar através da parte traseira ou por baixo da estação.

- a. Cablagem pela parte traseira
- b. Cablagem por baixo

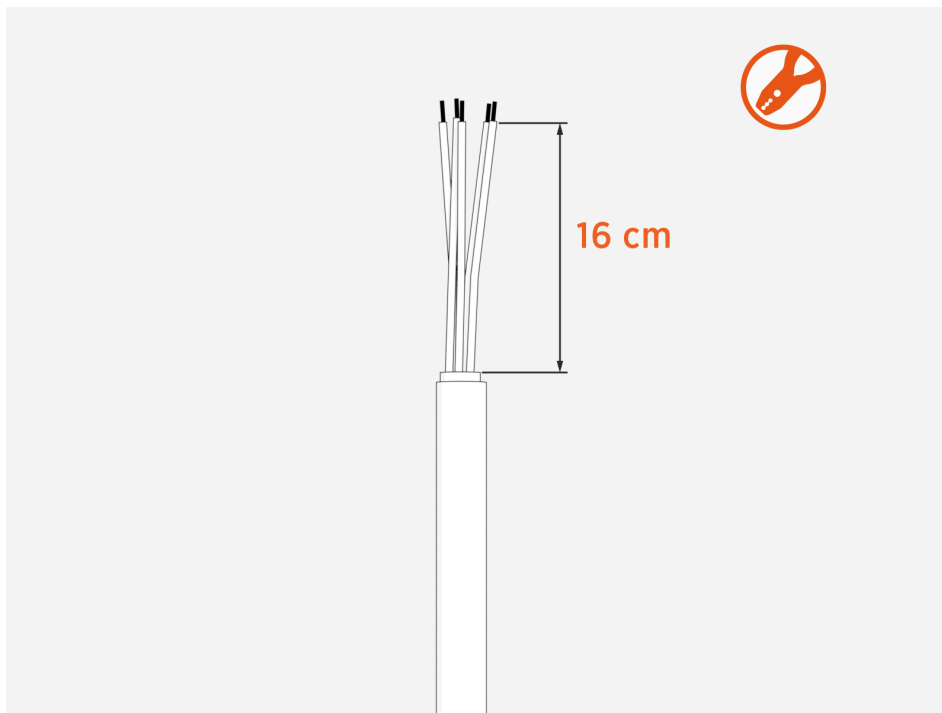


Conclua os seguintes passos para puxar a cablagem do terminal AC para o painel traseiro:

1. Remova a tomada apropriada para cabos de corrente ou de sinal de baixa tensão, dependendo de onde a cablagem deve entrar na estação.

Determine quantos cabos opcionais (Ethernet e CT, por exemplo) necessita de ligar à estação.

2. Descarne 16 cm do revestimento externo preto do cabo.



3. Descarne 15 mm (0,6 pol) dos fios.

Utilize a etiqueta na placa traseira como guia para o comprimento do descarnamento.



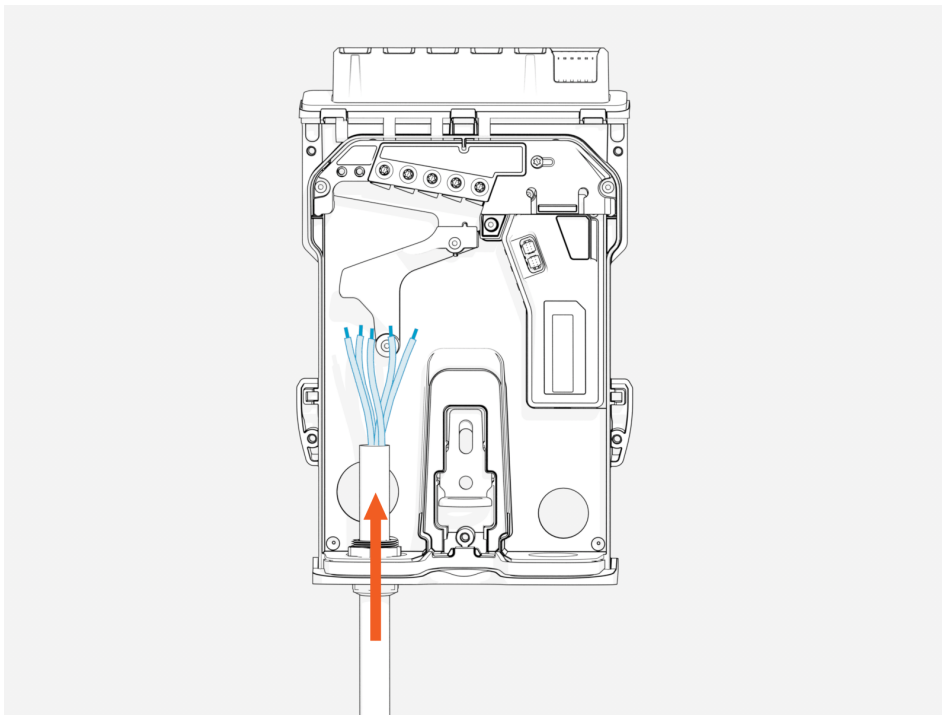
IMPORTANTE: Corte os fios a 90° e não num ângulo.



4. Instale o prensa-cabos na abertura mais à esquerda na parte inferior ou traseira da placa traseira.
Puxe a cablagem através da abertura.
Aperte a porca do prensa-cabos para prender a cablagem.



IMPORTANTE: Se a ligação for feita pela traseira, instale o prensa-cabos na abertura mais à esquerda na parte de trás da placa traseira, em vez de na parte inferior.



5. Insira os fixadores restantes nos orifícios de montagem localizados na área do bloco de terminais da placa traseira para fixar a placa traseira:
 - Para montagem em madeira, utilize os dois parafusos de fixação restantes de 6 mm (1/4 in) 51 mm (2 in) fornecidos.
 - Para montagem em alvenaria ou betão, utilize dois parafusos de alvenaria nas âncoras (não fornecidas).
 - Se estiver a instalar a estação num pedestal, utilize uma chave de fendas T25 para prender a estação ao pedestal.

Ligar a estação de carregamento 3

Atente nos seguintes detalhes antes de ligar os fios do terminal AC.

Etiqueta	Significado
N	Neutro (ligação à rede monofásica ou trifásica)
L1	Linha 1 (ligação à rede monofásica ou trifásica)
L2	Linha 2 (apenas para ligação trifásica, deixar desligada se for monofásica)
L3	Linha 3 (apenas para ligação trifásica, deixar desligada se for monofásica)
PE/GND	Ligação à Terra/Terra (ligação à rede monofásica ou trifásica)



IMPORTANTE: Os tamanhos de fios aceitáveis são 2.5 - 16 mm². Consulte os guias de instalação elétrica locais para saber a corrente máxima (medida em amperes) do cabo.

Diretrizes de binário

Siga estas orientações ao apertar os fios.

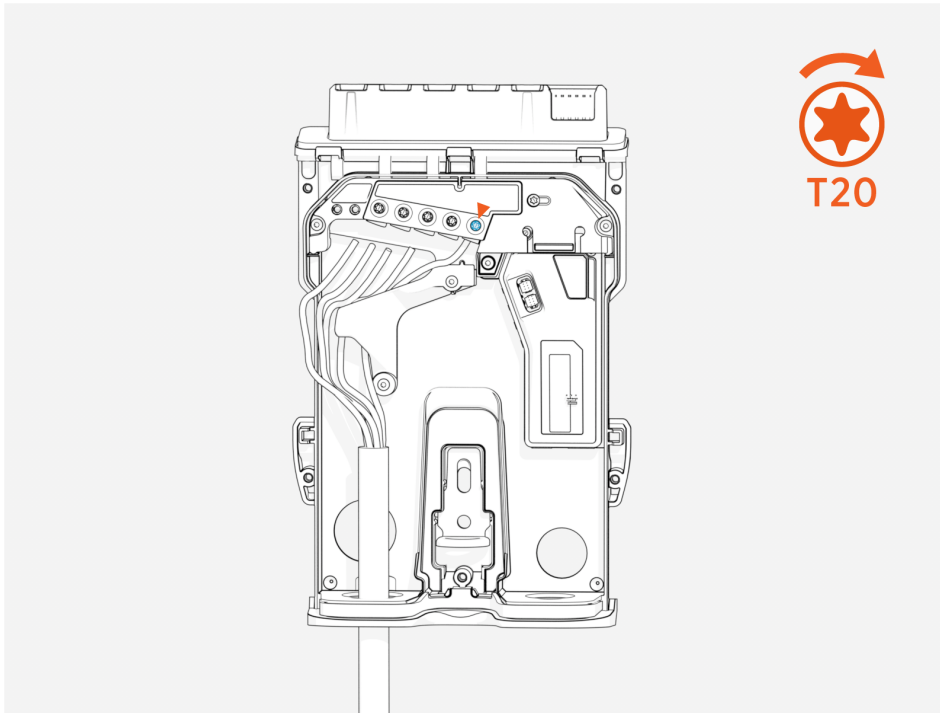
Tamanho do fio	Valor do binário
2,5 mm ²	2,26 Nm (20 in-lb)
4 mm ²	2,26 Nm (20 in-lb)
6 mm ²	2,82 Nm (25 in-lb)
10 mm ²	4,0 Nm (35 in-lb)
16 mm ²	4,0 Nm (35 in-lb)

Ligue os fios de entrada do terminal AC

Conclua os seguintes passos para ligar os cabos de entrada do terminal AC:

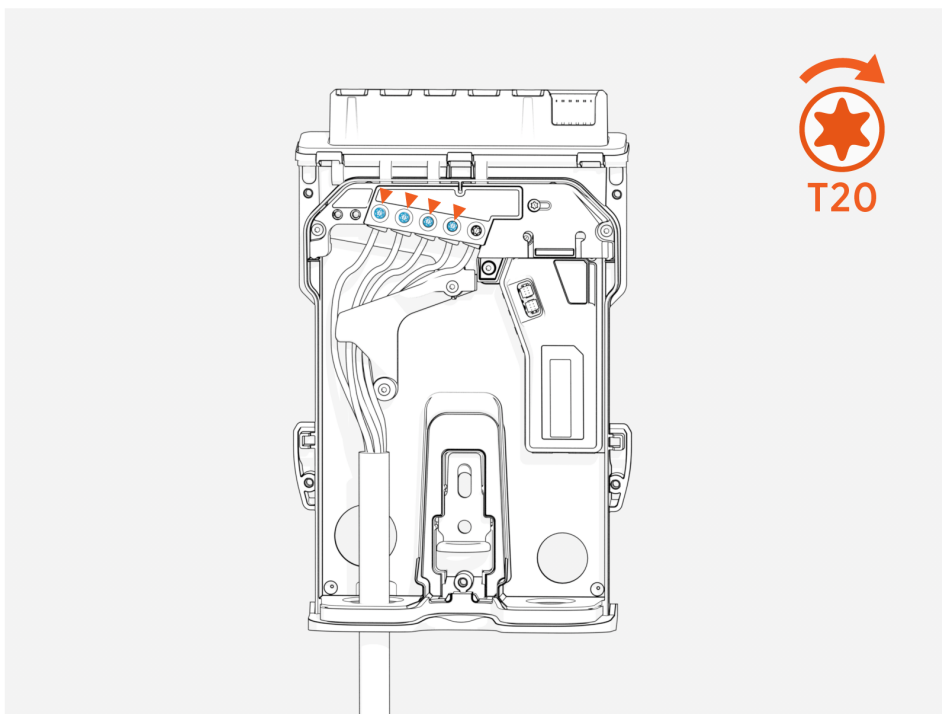
1. Enrole o fio PE/GND à volta do guia de fios e insira-o no terminal PE/GND.

Defina o valor de binário T20 para um valor adequado ao fio que está a ser utilizado e, em seguida, aperte o parafuso no terminal PE/GND até ao limite de binário. (Consulte [diretrizes de binário](#) para mais informações.)

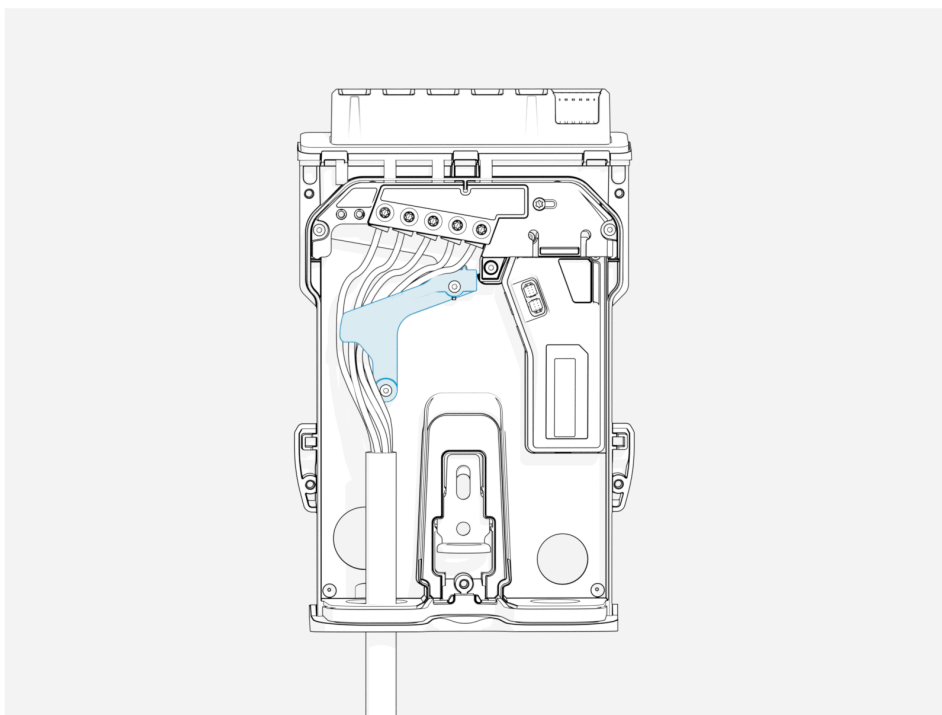


2. Enrole os fios N, L3, L2 e L1 à volta do guia de fios e insira cada fio no bloco de terminais.

Defina o valor de binário T20 para um valor adequado para o fio que está a ser utilizado e, em seguida, aperte o parafuso em cada um dos quatro terminais de fios de entrada até ao limite de binário. (Consulte [diretrizes de binário](#) para mais informações.)



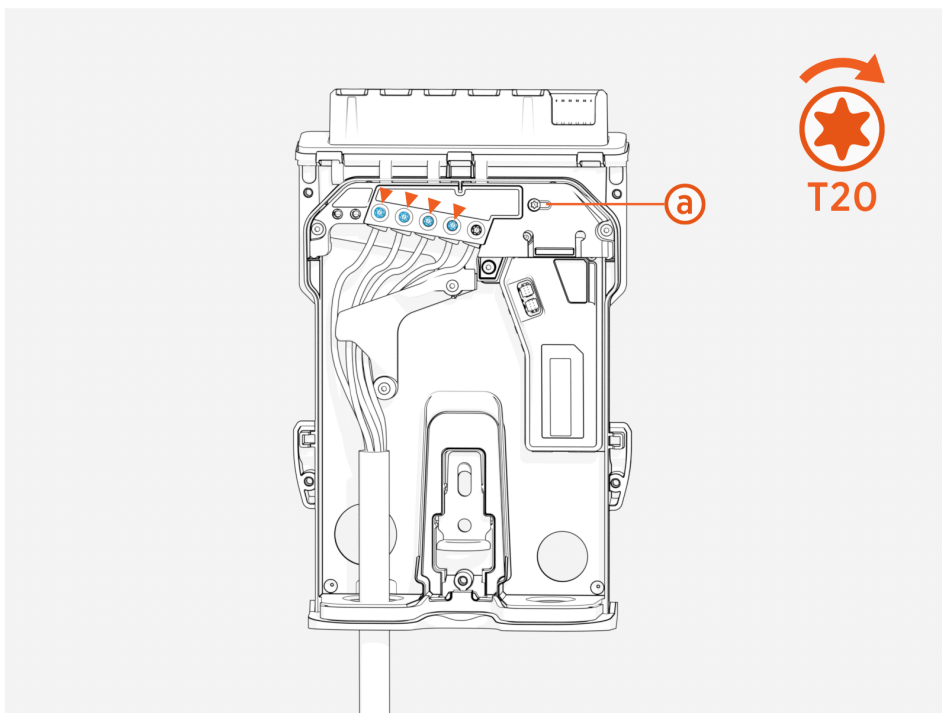
3. Certifique-se de que todos os fios estão enfiados por baixo do guia de fios.



4. Ajuste a classificação de corrente.

As estações de carregamento ChargePoint Flex Series devem ser ligadas a um disjuntor dedicado.

Utilize uma chave de fendas T20 para ajustar o seletor de corrente **(a)** para corresponder à classificação de corrente do disjuntor.



A estação de carregamento será limitada a esta corrente máxima por fase, independentemente da configuração da estação de carregamento.

Valores do seletor de corrente.

Posição	Amperagem
32 A	32 A por fase (definido em fábrica)
25 A	25 A
20 A	20 A
16 A	16 A
12 A	12 A
8 A	8 A
X	Reservado, predefinido para 8 A
Y	Reservado, predefinido para 8 A
Z	Reservado, predefinido para 8 A

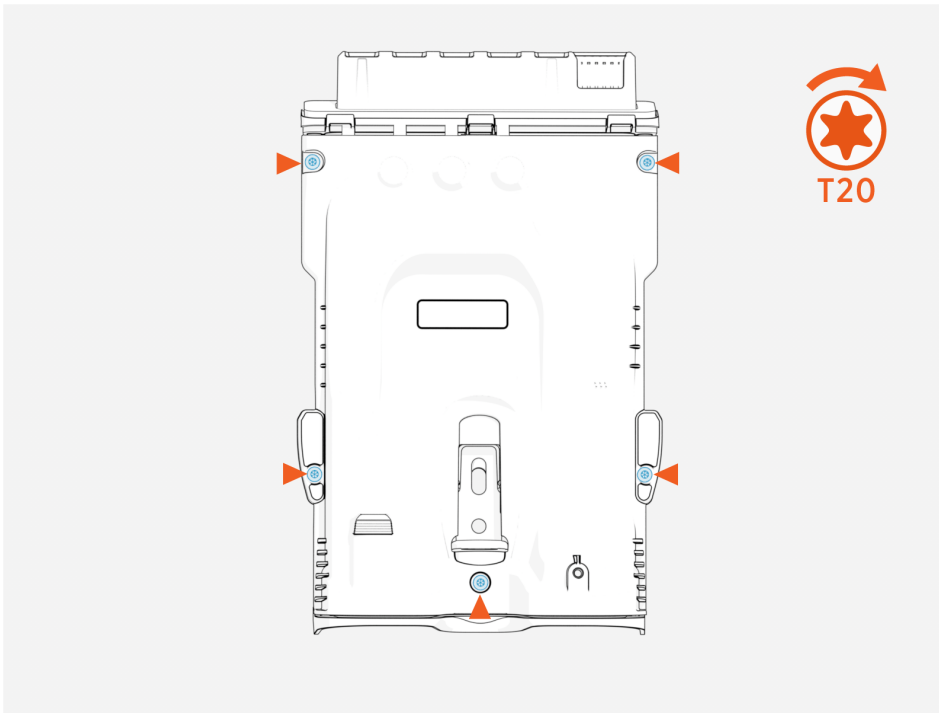
Se optar por utilizar uma ligação Ethernet para ligar a estação de carregamento à sua casa, ligue o conector RJ45 à estação. Configure as informações na aplicação ChargePoint Installer.

Se estiver a utilizar Ethernet para ligar a um contador inteligente, consulte a secção [Ethernet](#) para obter mais detalhes.

Feche a tampa traseira

Conclua os seguintes passos para fechar o painel traseiro:

1. Certifique-se de que as ligações estão seguras.
2. Certifique-se de que o seletor de corrente foi definido corretamente.
3. Utilizando uma chave de fendas T20, aperte todos os cinco parafusos para fixar a tampa da placa traseira.

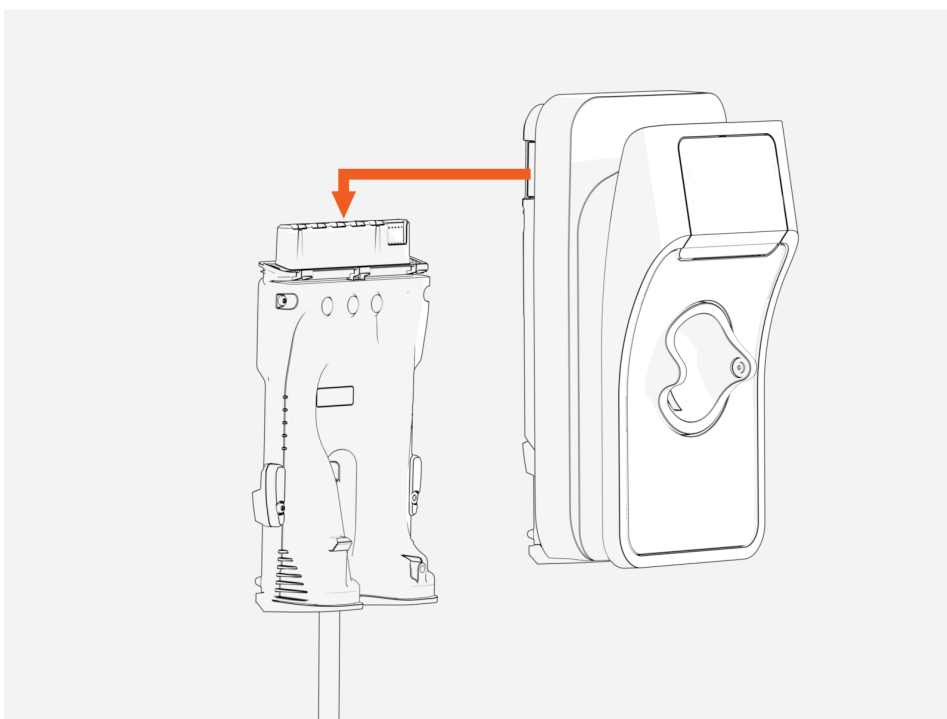


4. Aperte cada um dos cinco parafusos a **0,5 Nm (4,5 in-lb)**.

Instalar a estação de carregamento 4

Conclua os seguintes passos para instalar a estação de carregamento no painel traseiro:

1. Certifique-se de que o disjuntor a montante no quadro elétrico está DESLIGADO.
2. Deslize a estação de carregamento para a placa traseira e pressione com firmeza até ouvir a estação encaixar na posição.



3. Certifique-se de que a estação está totalmente encaixada.
4. Ligue a alimentação no painel dos disjuntores.

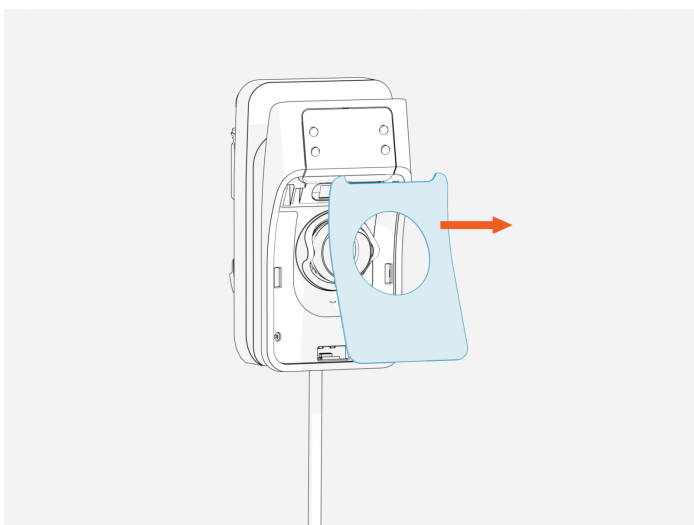
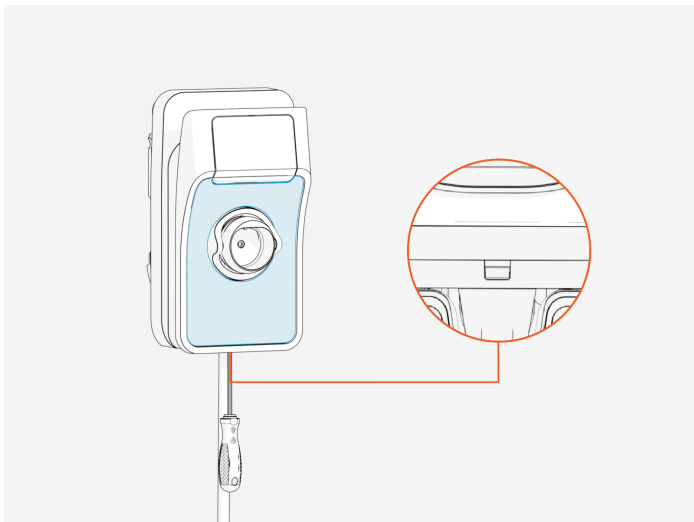
Os LEDs de estado devem ficar visíveis em 30 segundos.

A estação deve estar pronta para iniciar o procedimento de instalação e comissionamento dois minutos após ligar a alimentação.

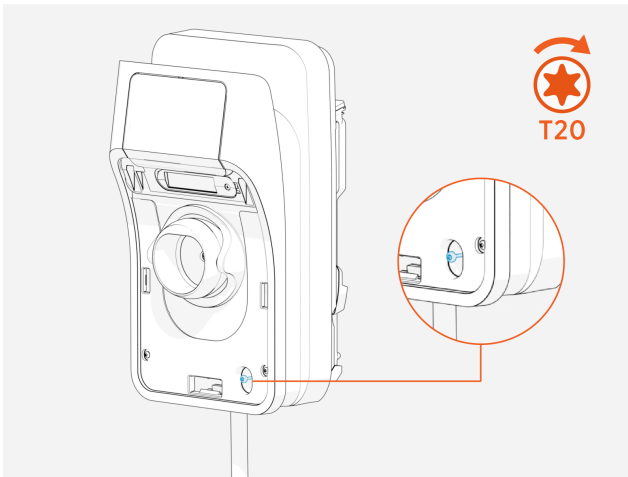
Travar a estação de carregamento (Opcional)

Para garantir a segurança, as estações de carregamento podem ser travadas na placa traseira. Se quiser instalar um parafuso de travamento, siga os passos descritos nesta secção. 13 Se não pretende travar a estação de carregamento, avance para [Desenrolar os cabos de carregamento](#).

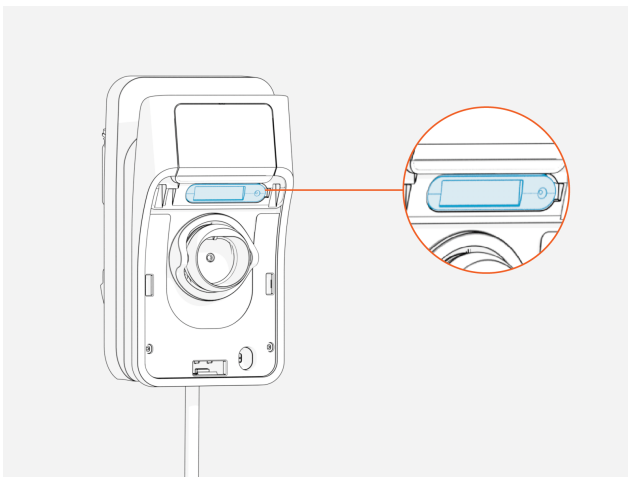
1. Remova a placa frontal.



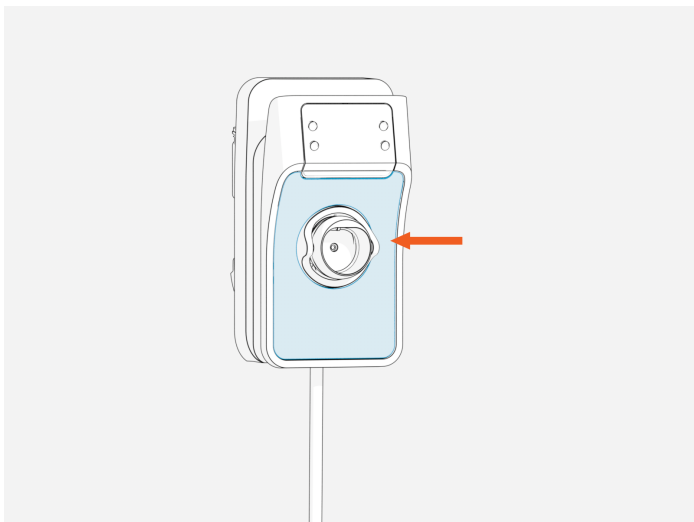
2. Insira o parafuso de travamento no orifício no lado inferior direito da estação. Use uma chave T20 para apertar o parafuso de travamento.



IMPORTANTE: Abrir a tampa de acesso SIM irá ativar um alarme de violação e bloquear o funcionamento da unidade.



3. Volte a instalar a placa frontal. Se estiver a instalar a placa frontal numa estação com tomada, levante a patilha do suporte antes de deslizar a placa frontal para a estação.

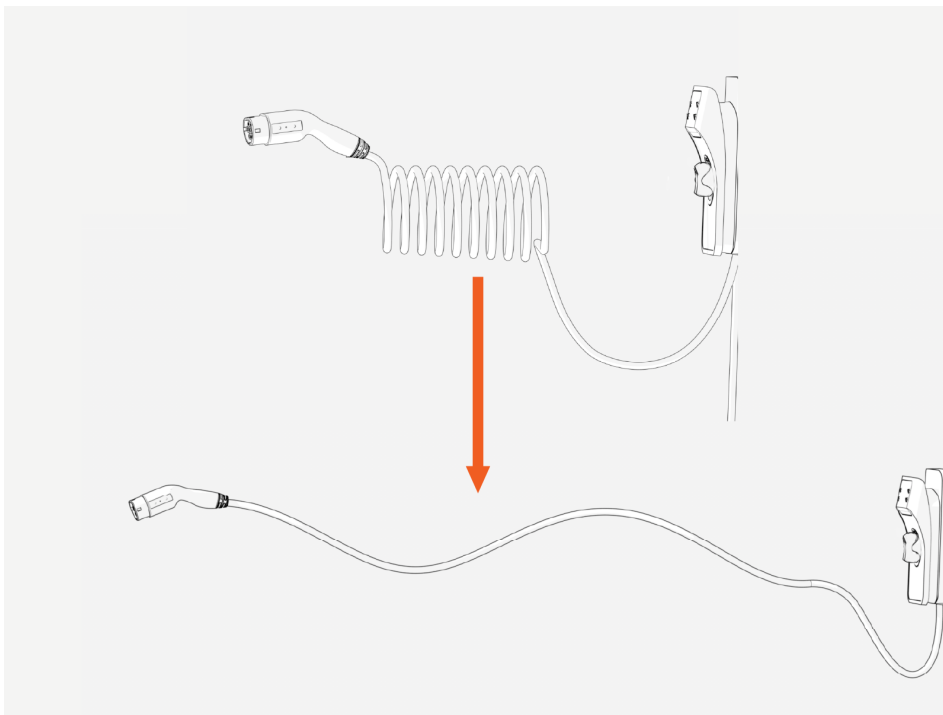


NOTE: Se for necessário o desbloqueio, os passos devem ser invertidos para remover o parafuso de bloqueio.

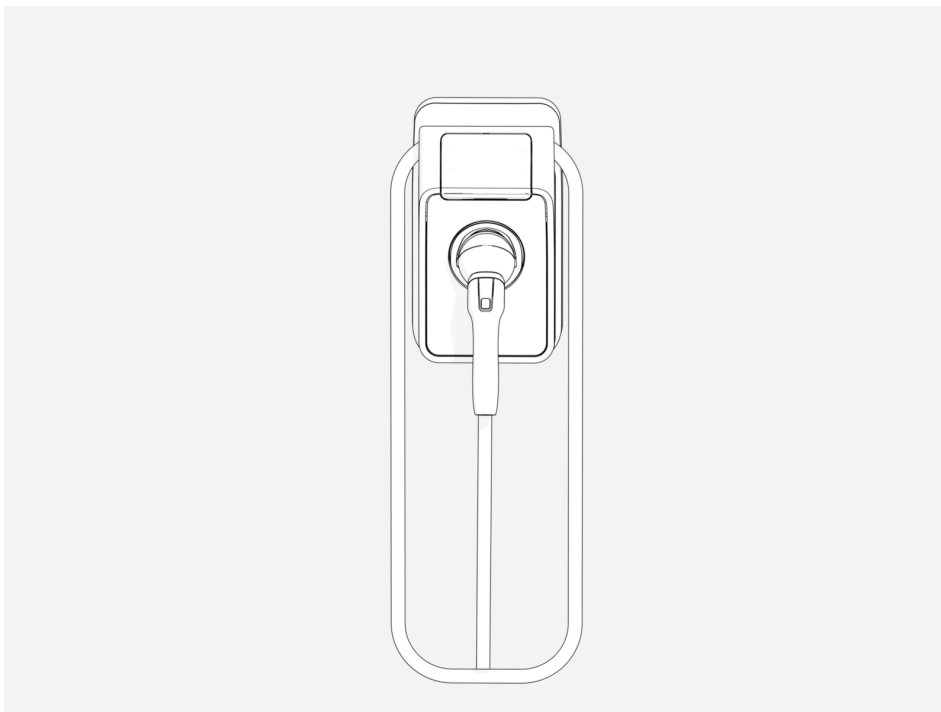
Desenrolar os cabos de carregamento

Se a sua estação não tiver um cabo de carregamento acoplado/ligado, avance para Completar a Configuração da estação.

1. Estações equipadas só com cabos - Desenrole o cabo de carregamento esticando-o cuidadosamente para fora e para longe da estação. Rode a ficha conforme necessário para remover quaisquer torções ou dobras.



2. Estações equipadas só com cabos - Coloque o cabo de carregamento sobre a parte superior da estação de carregamento.



3. Estações equipadas só com cabos - Insira a tomada de alimentação no respetivo suporte.
4. Prossiga para Concluir a configuração da estação.

Concluir a configuração da 5 estação

Conclua a formação do instalador ChargePoint com sucesso. Receba instruções para iniciar sessão na sua conta do instalador ChargePoint. Para concluir os próximos passos, é necessário:



- ChargePoint Início de sessão da conta do instalador.
- ChargePoint Aplicação do instalador instalada num smartphone (iOS/Android versão 11 ou superior).
- A localização exata onde a estação de carregamento Flex Series está fisicamente instalada.
- Flex Series Código QR de ID da estação (encontrado na parte superior da película plástica protetora ou debaixo da placa frontal).



Configurar a estação

Se o seu smartphone não tiver a aplicação ChargePoint Installer instalada:

1. Abra uma aplicação de leitura de códigos QR.
2. Digitalize o código QR para descarregar a aplicação e registar-se, se necessário.

Clique neste código QR se tiver um dispositivo Android.	Clique neste código QR se tiver um dispositivo iOS.
	

3. A aplicação redireciona-o automaticamente para a aplicação ChargePoint Installer.
4. Siga as instruções na aplicação para configurar a estação de carregamento.
5. Remova a etiqueta do código QR de ID da estação e entregue-a ao proprietário da estação para guardar em segurança.



Remova a etiqueta do código QR de ID da estação.

Destavar a estação de carregamento (Opcional)

Para garantir a segurança, as estações de carregamento podem ser travadas na placa traseira.

Se necessitar de destravar uma estação, siga estes passos:

1. Desligue a alimentação da estação de carregamento.

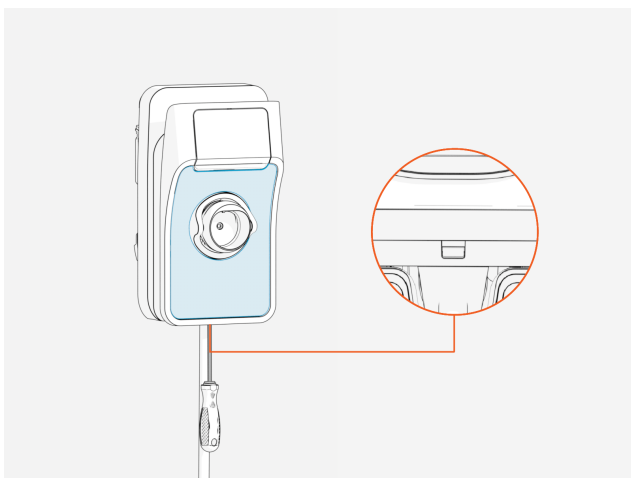


PERIGO: RISCO DE CHOQUE

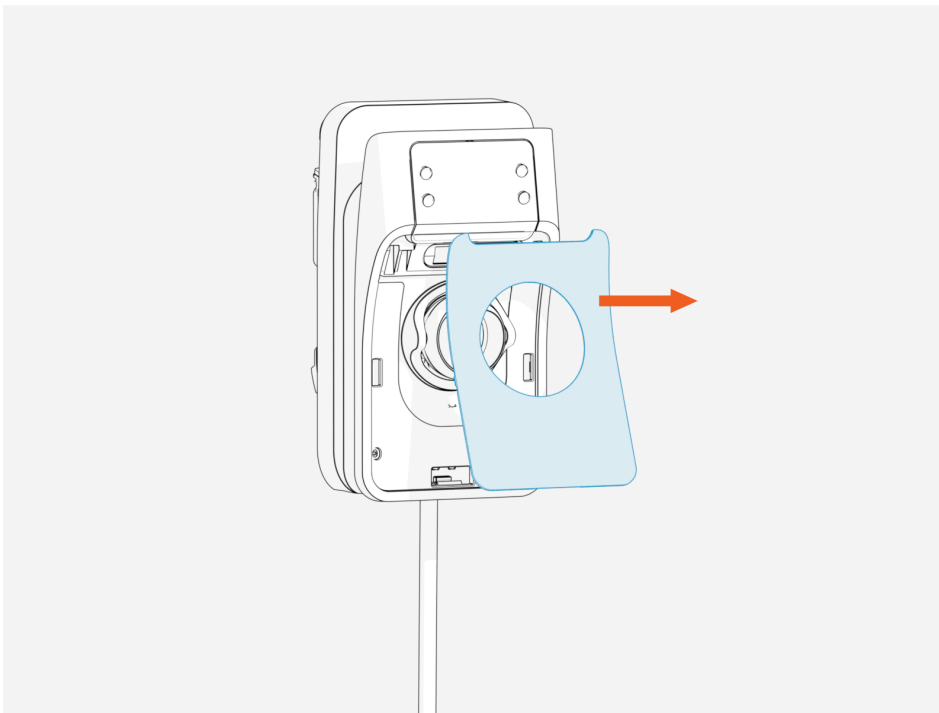
- Antes de qualquer procedimento, é necessário que o técnico desligue a alimentação.
- Siga o código local para desativar o circuito aplicável e bloquear/etiquetar a desativação antes de prosseguir. Utilize um multímetro para testar se a alimentação está desligada.
- Mantenha a alimentação desligada até que a tampa superior seja corretamente reinstalada e o trabalho concluído.

O NÃO CUMPRIMENTO DESTAS INSTRUÇÕES PODE RESULTAR EM FERIMENTOS GRAVES OU FATAIS, OU DANOS MATERIAIS.

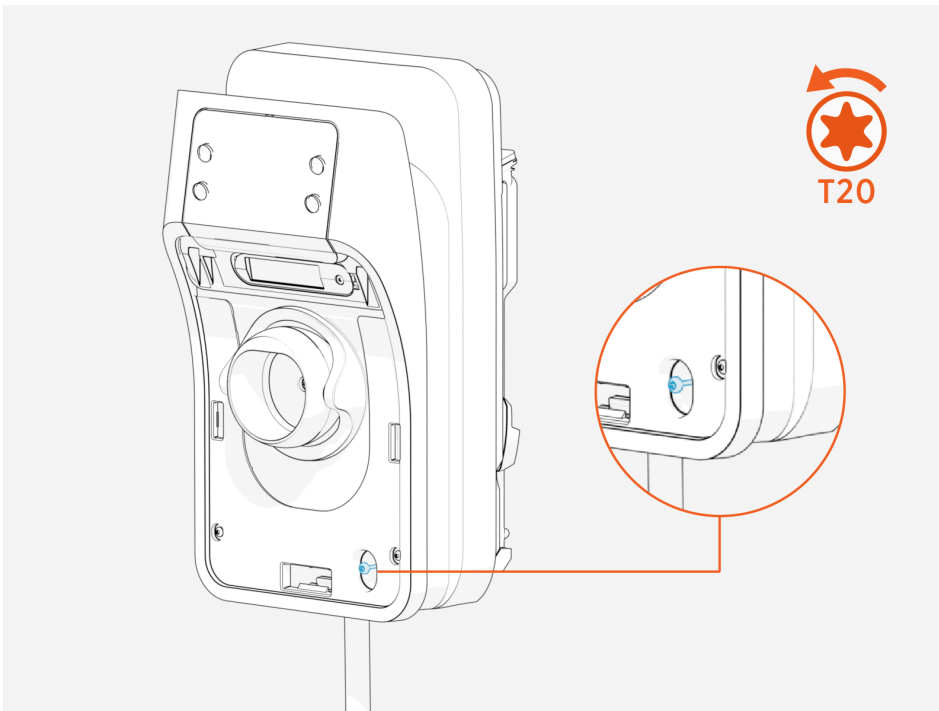
2. Puxe a patilha na parte inferior da placa frontal na sua direção para abrir a placa frontal.



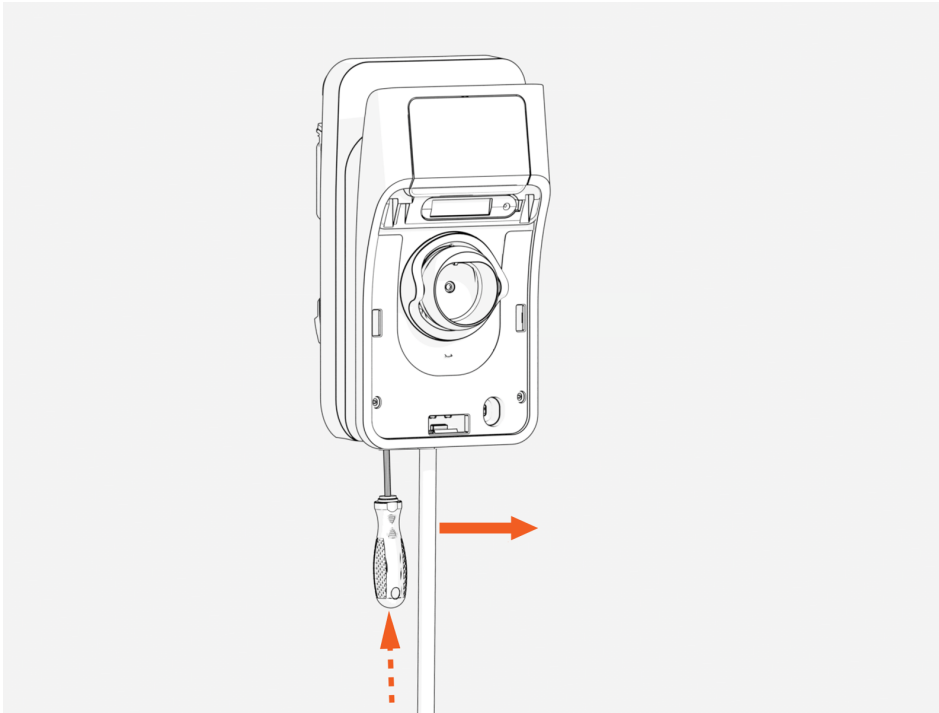
3. Segure as laterais da placa frontal e remova-a.



4. Remova o parafuso de travamento no lado inferior direito da estação de carregamento.



5. Insira uma chave de fendas no orifício mais à esquerda por baixo da estação e puxe a chave na sua direção para abrir a patilha de segurança.



6. Empurre a estação para cima para removê-la.



Ativar a estação

Assim que a instalação estiver concluída, o condutor pode agora prosseguir com a ativação utilizando a aplicação móvel ChargePoint.

Fluxo de trabalho completo

Assim que a estação tiver sido configurada, volte à aplicação ATOM para concluir o fluxo de trabalho de instalação doméstica.

Iniciar uma sessão de carregamento

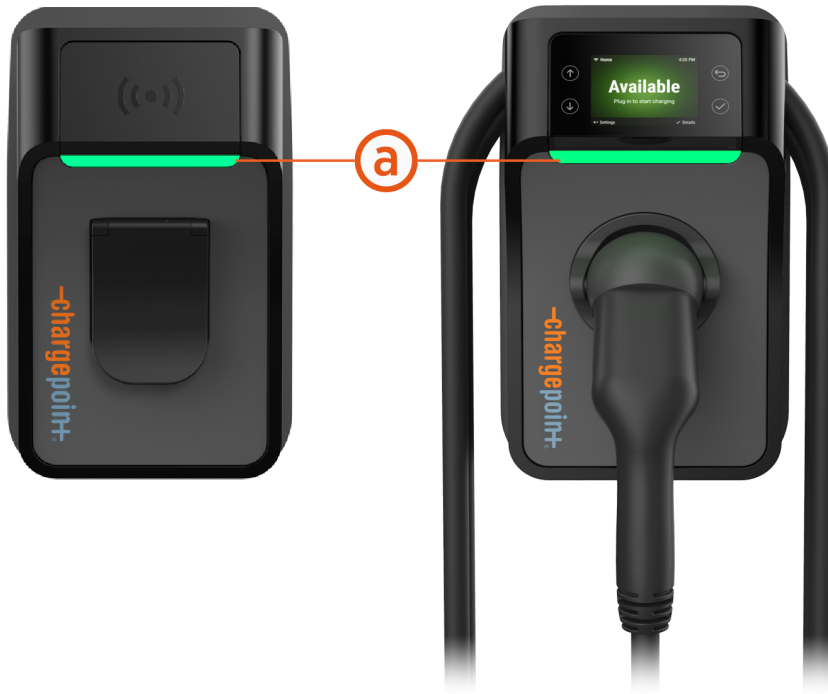
Se não instalou a placa frontal, instale-a agora.













Assim que a configuração estiver concluída, é necessário que a Aplicação ChargePoint do condutor ative e inicie uma sessão de teste. Verifique se o proprietário da estação pode:

- Iniciar uma sessão de carregamento
- Ligar o cabo à estação de carregamento (se a estação tiver uma tomada), ou
- Ligar o cabo a um veículo (se disponível)

Guia de cores LED

Quando a estação está ligada e ativada, a luz de estado (a) na parte frontal da estação exibe o estado através da cor e do piscar da luz.

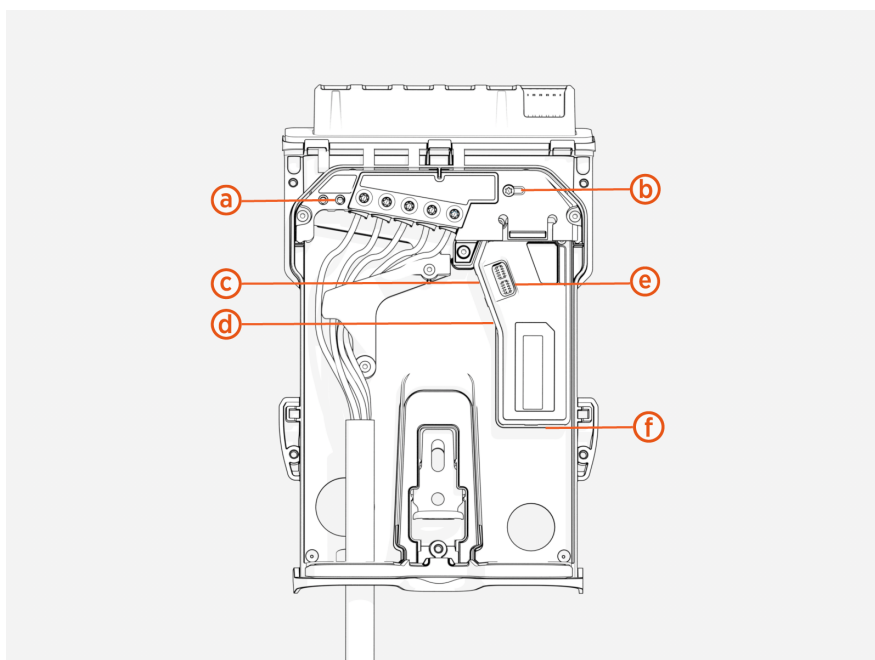


Cor da luz de estado		Definições de funcionamento
	Azul-claro	Veículo ligado à tomada, aguarda a libertação de energia (por exemplo, devido à gestão de energia).
	Azul, intermitente	A carregar um veículo
	Azul, fixa	Carregamento concluído, carregamento interrompido ou carregamento suspenso
	Verde, intermitente	Autorização de cartão
	Verde	Disponível e pronto para carregar
	Laranja, fixa	Online, a aguardar uma reserva
	Laranja, intermitente	Tempo de autorização do cartão
	Vermelho	Fora de serviço ou desativada
	Amarelo, intermitente	A instalação de software ou a rejeição do cartão (luz amarela intermitente durante 3 segundos) também ocorre durante a primeira inicialização quando a estação não está ativada.
	Branco, intermitente	Instalar software ou executar um autoteste
	Branco	Offline ou indisponível
	Roxo	A conta não foi autenticada, devolva o suporte à estação.

Configurações de gestão de energia opcionais A

As estações de carregamento ChargePoint Série Flex são compatíveis com as seguintes soluções de gestão de energia:

- (a)** Disparo do shunt
- (b)** Seletor de corrente
- (c)** Contador inteligente
- (d)** Ethernet
- (e)** Jumpers J1/J2
- (f)** Transformadores de corrente



Fio de disparo por derivação

Se os regulamentos locais exigirem que a estação de carregamento seja ligada a um RCD com capacidade de disparo do shunt, utilize uma chave de fendas de lâmina plana de 4,5 mm para ligar o fio de disparo do shunt.

Etiqueta	Significado	Apontamentos
L1	Ligação L1 para disparo por derivação	Ligar ao terminal externo de disparo por derivação, caso o disparo por derivação seja necessário na deteção de uma fuga em corrente contínua (DC)
N	Ligação neutra para disparo por derivação	Ligar ao terminal neutro externo do disparo por derivação caso o disparo por derivação seja necessário na deteção de uma falha por fuga em corrente contínua (DC)

- O disparo por derivação deve ter uma classificação de 230 VAC (L-N) - Não utilize o disparo por derivação com entrada em corrente contínua (DC).

- Utilize descarnadores de fios para remover 6-7 mm de isolamento de fios para instalação no conector de disparo por derivação da placa traseira.
- Os tamanhos de fios aceitáveis são 0,5-2,5 mm²

Funcionalidade do contador inteligente

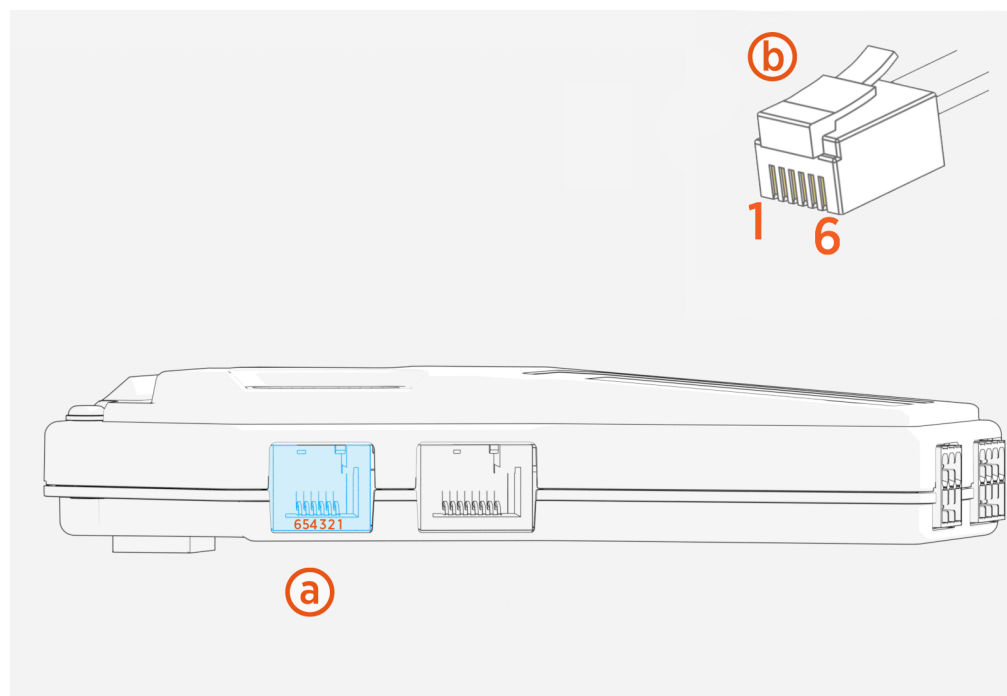
Os regulamentos locais podem exigir a funcionalidade do contador inteligente. O conector RJ12 é dedicado para funções do contador inteligente. Determine o seu tipo de contador inteligente e ajuste os cabos J1 e J2 corretamente.

Depois de ligar o contador inteligente à tomada RJ12, configure as definições de gestão de carga na aplicação ChargePoint Installer.

Pin/Função	Linky	P1/DSMR	EnWG	MODBUS RS-485	MODBUS RS-232
1	NC	+5V	NC	NC	NC
2	NC	Pedido de dados	NC	NC	NC
3	Linky 1	Terra de Dados	Contato 1	RS-485 B	GND
4	NC	NC	NC	NC	NC
5	Linky 2	Linha de dados	Contato 2	RS-485 A	Entrada de dados
6	NC	Terra de Alimentação	NC	GND	NC

(a) Tomada do contador inteligente com orientação dos pinos

(b) Conector na extremidade do cabo com orientação dos pinos



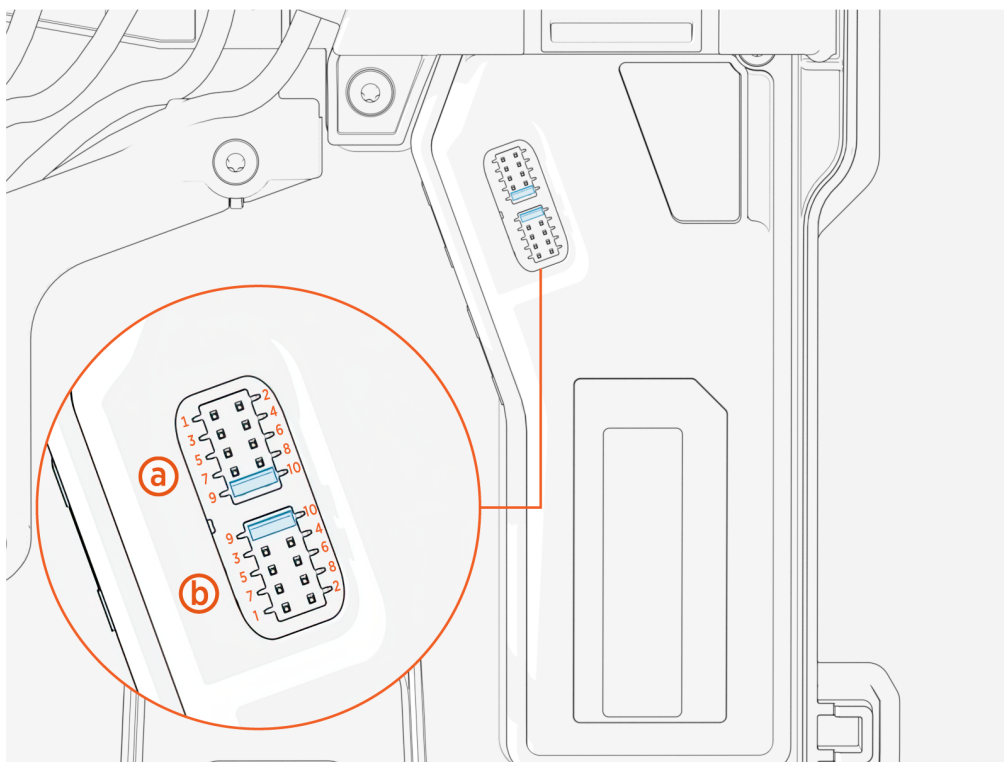
Tipo de medidor inteligente	Posição J1/J2
Contador inteligente MODBUS RS-485	1-2
Linky	3-4
Contador inteligente MODBUS RS-232	5-6
P1/DSMR	5-6
Contactos secos EnWG	7-8
Sem contador	9-10

Sem contador (Posição J1/J2 9-10)

Quando não houver um contador ligado, coloque os cabos neste local:

(a) Jumper 1

(b) Jumper 2

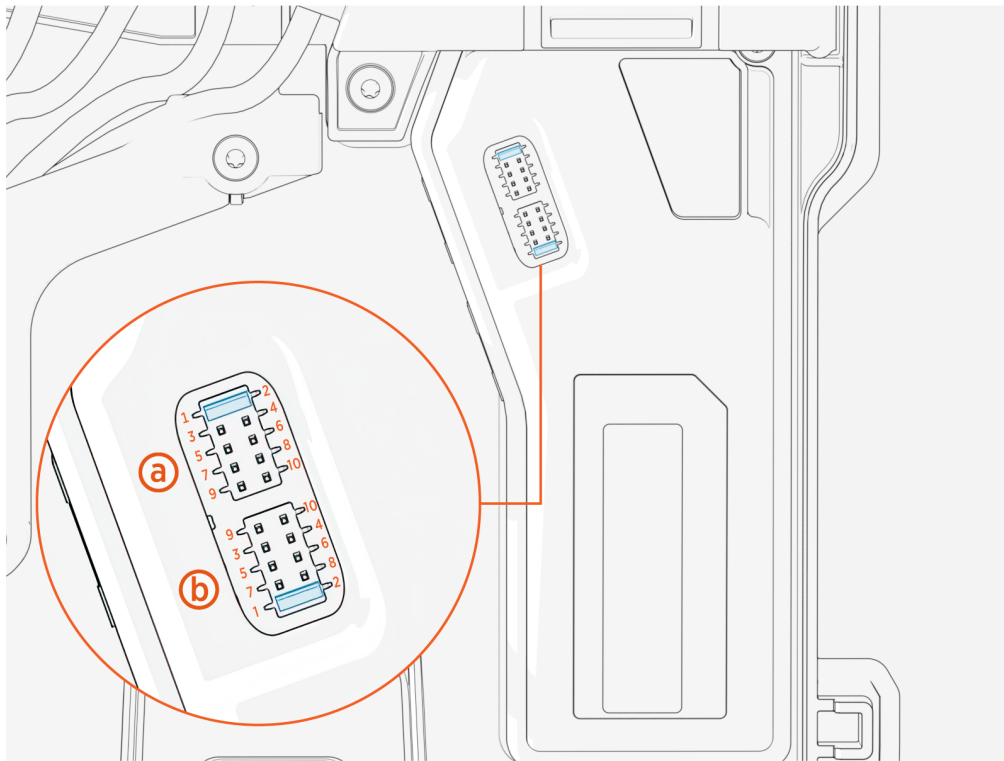


MODBUS RS-485 (Posição J1/J2 1-2)

Para o MODBUS RS-485, coloque os cabos de seleção aqui:

(a) Jumper 1

(b) Jumper 2

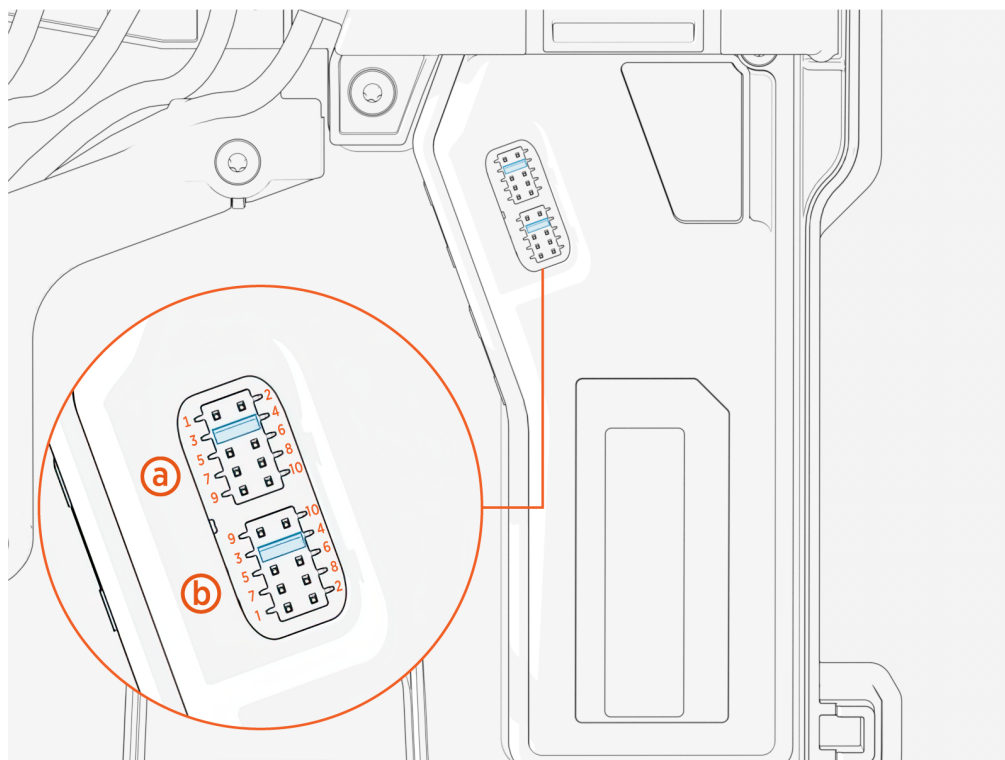


Linky (J1/J2 posição 3-4)

Para o Linky, coloque os cabos de seleção aqui:

(a) Jumper 1

(b) Jumper 2

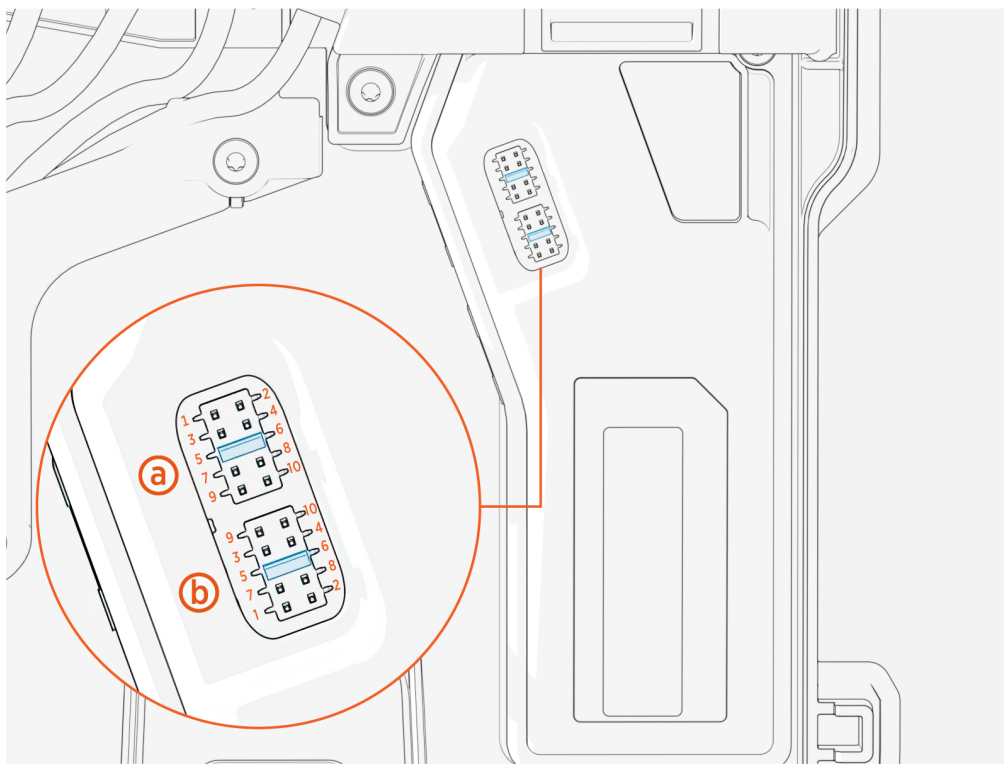


P1/DSMR (Posição J1/J2 5-6)

Para o P1/DSMR, coloque os cabos de seleção aqui:

(a) Jumper 1

(b) Jumper 2

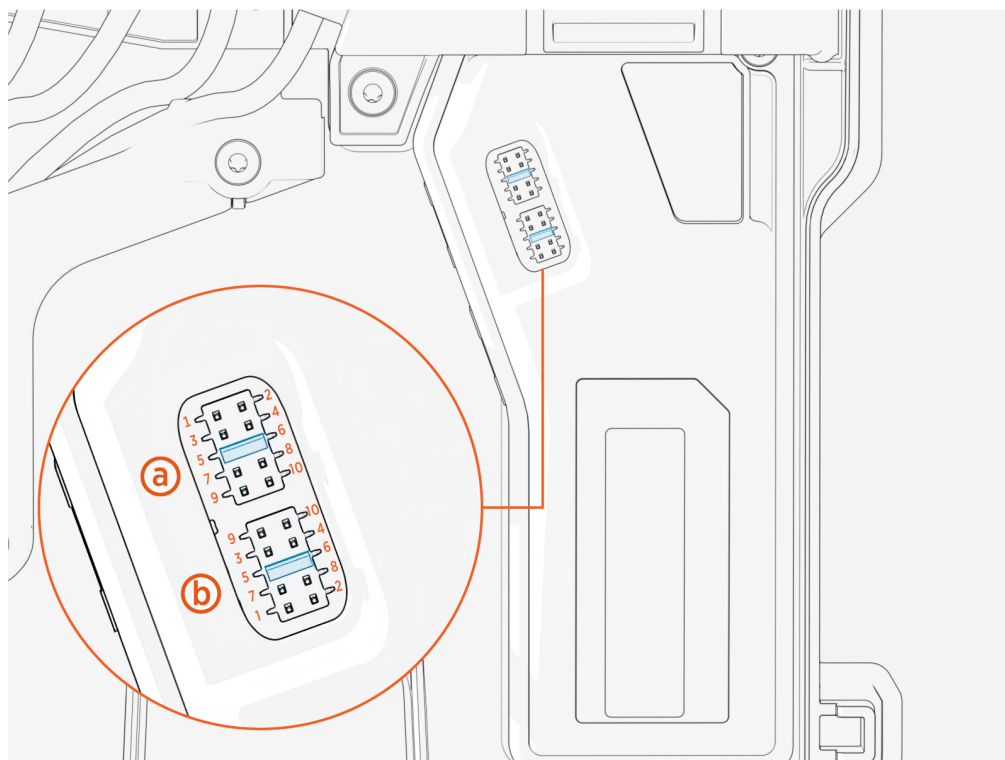


MODBUS RS-232 (Posição J1/J2 5-6)

Para o MODBUS RS-232, coloque os cabos de seleção aqui:

(a) Jumper 1

(b) Jumper 2

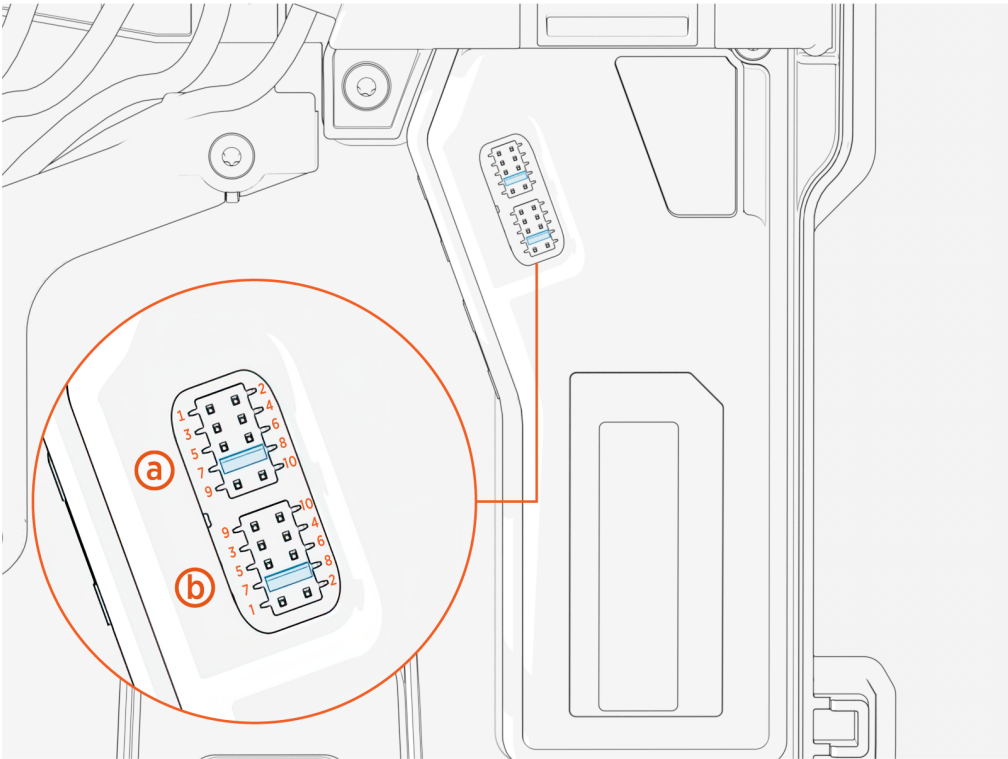


EnWG Contatos secos (J1/J2 posição 7-8)

Para os contactos secos EnWG, coloque os cabos de seleção aqui:

(a) Jumper 1

(b) Jumper 2



Os contadores TCP/IP devem ser ligados à mesma Rede de Área Local (LAN) que a estação de carregamento ChargePoint da série Flex. Anote o endereço IP para que o tenha à mão quando configurar este detalhe na aplicação ChargePoint Installer.

Os modelos compatíveis são apresentados abaixo:

Contador	Método de ligação
Siemens PAC2200	MODBUS TCP através da porta Ethernet RJ45

Ethernet

É possível recorrer a uma ligação Ethernet para ligar a estação de carregamento a um contador inteligente compatível através do MODBUS TCP/IP utilizando uma porta Ethernet RJ45. Certifique-se de que o contador está ligado à mesma Rede de Área Local (LAN) que a estação de carregamento e verifique o endereço IP do contador para configuração. Para o funcionamento correto da Gestão Dinâmica de Carga (DLM), configure a ligação e as definições na aplicação ChargePoint Installer.

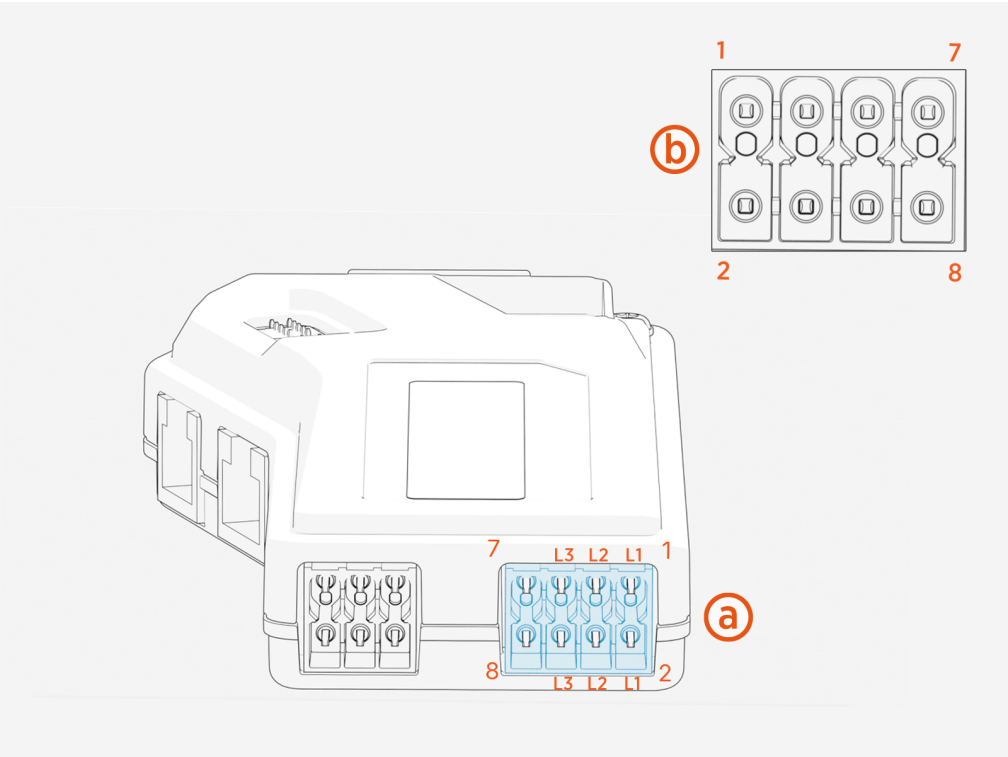
Transformadores de corrente (CT)

Os regulamentos locais podem exigir que ligue um ou mais transformadores de corrente. O CT tem uma seta direcional no meio do núcleo. Este deve ser instalado no condutor apontando na direção do fluxo da corrente. Use a aplicação ChargePoint Installer para configurar as definições de gestão de carga.

Utilize a tomada incluída para ligar os CTs externos.

Os CTs são previamente ligados a uma tomada de 8 pinos. Insira a tomada no conector CT mostrado abaixo.

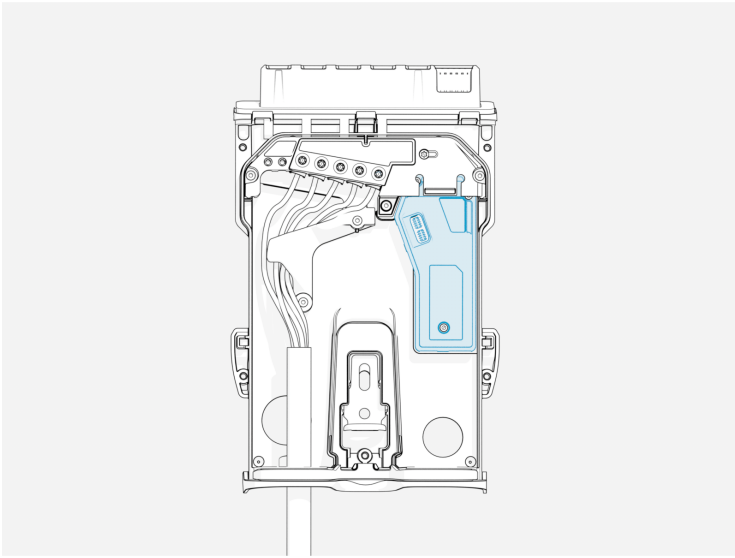
- (a) Tomada CT com orientação dos pinos
- (b) Conector CT na extremidade do cabo com orientação do pino



Pino	Ligação
1	CT1 Negativo
2	CT1 Positivo
3	CT2 Negativo
4	CT2 Positivo
5	CT3 Negativo
6	CT3 positivo

A configuração prevista é de CTs com uma corrente de 100 A e tensão de saída de 333 mV (resistor de carga incluído).

Para o funcionamento correto de DLM (Gestão Dinâmica de Carga), utilize a aplicação ChargePoint Installer para configurar a estação.



Informações de garantia limitada e renúncia de responsabilidade

A garantia limitada que recebeu com a estação de carregamento está sujeita a determinadas exceções e exclusões. Por exemplo, a utilização, instalação ou modificação da estação de carregamento da ChargePoint® pelo utilizador de uma forma que a estação de carregamento da ChargePoint® não esteja destinada a ser utilizada ou modificada, anulará a garantia limitada. Deve rever a garantia limitada e familiarizar-se com os respetivos termos. Além de qualquer garantia limitada, os produtos ChargePoint são fornecidos "TAL COMO ESTÃO" e a ChargePoint, Inc. e os respetivos distribuidores renunciam expressamente a todas as garantias implícitas, incluindo qualquer garantia de design, comercialização, adequação a uma finalidade específica e não violação, na extensão máxima permitida pela lei.

Limitação de responsabilidade

A CHARGEPOINT NÃO É RESPONSÁVEL POR QUAISQUER DANOS DIRETOS, INDIRETOS, INCIDENTAIS, ESPECIAIS, PUNITIVOS OU CONSEQUENCIAIS, INCLUINDO, SEM LIMITAÇÃO, PERDA DE LUCROS, PERDA DE NEGÓCIOS, PERDA DE DADOS, PERDA DE UTILIZAÇÃO OU CUSTO DE COBERTURA INCORRIDOS PELO UTILIZADOR RESULTANTES OU RELACIONADOS COM A SUA AQUISIÇÃO OU UTILIZAÇÃO, OU INCAPACIDADE DE UTILIZAÇÃO, DA ESTAÇÃO DE CARREGAMENTO, SOB QUALQUER TEORIA DE RESPONSABILIDADE, QUER SEJA NUMA AÇÃO CONTRATUAL, RESPONSABILIDADE ESTRITA, DELITO (INCLUINDO NEGLIGÊNCIA) OU OUTRA TEORIA LEGAL OU EQUIVALENTE, MESMO QUE A CHARGEPOINT SOUBESSE OU DEVESSE TER CONHECIMENTO DA POSSIBILIDADE DE TAIS DANOS. EM QUALQUER CASO, A RESPONSABILIDADE CUMULATIVA DA CHARGEPOINT PARA TODAS AS RECLAMAÇÕES RELACIONADAS COM A ESTAÇÃO DE CARREGAMENTO NÃO EXCEDERÁ O PREÇO QUE O UTILIZADOR PAGOU PELA ESTAÇÃO DE CARREGAMENTO. AS LIMITAÇÕES ESTABELECIDAS NO PRESENTE DESTINAM-SE A LIMITAR A RESPONSABILIDADE DA CHARGEPOINT E DEVEM SER APLICADAS, NÃO OBSTANTE QUALQUER FALHA NO PROPÓSITO ESSENCIAL DE QUALQUER SOLUÇÃO LIMITADA.