

Serie Flex de ChargePoint

Instalación de la estación de carga en red



INSTRUCCIONES IMPORTANTES DE SEGURIDAD

GUARDA ESTAS INSTRUCCIONES



ADVERTENCIA: Este manual contiene instrucciones importantes para Home Flex. Cuando utilice productos eléctricos, siga siempre las precauciones básicas, incluidas las siguientes:

1. **Es imprescindible leer y seguir todas las advertencias e instrucciones antes de proceder a la instalación y el uso de la estación de carga ChargePoint®.** La instalación y puesta en funcionamiento se deben realizar solo según lo indicado en las instrucciones. El incumplimiento de estas instrucciones puede ocasionar la muerte, lesiones personales o daños materiales, y supondría la anulación de la garantía limitada.
2. **La instalación de la estación de carga ChargePoint se debe dejar exclusivamente en manos de profesionales autorizados.** Es imprescindible cumplir todas las normativas y disposiciones legales nacionales y locales aplicables en materia de construcción. Antes de instalar la estación de carga ChargePoint, consulte con un contratista acreditado, por ejemplo, un electricista profesional, y contrate los servicios de un experto en instalación capacitado para confirmar que se cumplen las normativas y disposiciones locales en materia de construcción, las condiciones climáticas, las normas de seguridad y todos los códigos y ordenanzas vigentes aplicables. Antes de usarla, inspeccione la estación de carga para cerciorarse de que la instalación se ha realizado correctamente.
3. **La estación de carga ChargePoint debe estar conectada a tierra en todo momento.** Si la estación de carga no se conecta a tierra, puede haber riesgo de descarga eléctrica. La estación de carga debe estar conectada a un sistema de cableado permanente de metal con conexión a tierra. De lo contrario, deberá instalarse un conductor de conexión a tierra del equipo con los conductores del circuito y conectarlo a un terminal o conductor de conexión a tierra del equipo sobre el equipamiento de suministro para vehículos eléctricos (EVSE). Las conexiones al EVSE han de cumplir todas las normativas y ordenanzas pertinentes.
4. **Instala la estación de carga ChargePoint siguiendo un método homologado por ChargePoint.** Una instalación sobre una superficie incapaz de resistir todo el peso de la estación de carga puede provocar la muerte, lesiones personales o daños materiales. Antes de usarla, inspeccione la estación de carga para cerciorarse de que la instalación se ha realizado correctamente.



5. **Esta estación de carga no es adecuada para su uso en emplazamientos peligrosos de clase I, como en las proximidades de vapores o gases inflamables, explosivos o combustibles.**
6. **Este dispositivo debe supervisarse siempre que se utilice en presencia de niños.**
7. **No pongas los dedos en el conector del vehículo eléctrico.**
8. **No debe utilizarse este producto si cualquier cable está desgastado, el aislamiento está roto o existe cualquier otro indicio de daño.** Llame al equipo de soporte de ChargePoint inmediatamente al 1.888.758.4389 (24 horas).
9. **No utilices este producto si la carcasa o el conector del vehículo eléctrico están rotos, agrietados o abiertos, o muestran cualquier otra señal de estar dañados.** Llame al equipo de soporte de ChargePoint inmediatamente al 1.888.758.4389 (24 horas).



10. **Solo deben utilizarse cables conductores de cobre de 90 °C.**
11. **Aplicable solo a NA : no haga funcionar la estación de carga a temperaturas fuera de su rango de funcionamiento.** Para las estaciones de carga configuradas en 16-48 A, el rango es de -40 °C a 50 °C (-40 °F a 122 °F). Para las estaciones de carga configuradas en 50 A, el rango es de -40 °C a 45 °C (-40 °F a 113 °F).
12. **Aparte del cable de carga, Home Flex no contiene piezas que se puedan reparar in situ.** No intentes reparar personalmente ningún componente de la unidad. Si es necesario reparar la unidad, ponte en contacto con ChargePoint, Inc.
13. **Asegúrate de colocar el cable de carga de tal forma que no puedas pisarlo ni tropezar con él y que dicho cable no pueda resultar dañado ni verse sometido a ningún tipo de tensión.** No pilles el cable de carga con la puerta del garaje al cerrarla.

Eliminación del producto

ChargePoint Home Flex es electrónico y, por lo tanto, no se puede desechar como parte de los residuos domésticos sin clasificar. Ponte en contacto con las autoridades locales para obtener información sobre los procesos de desecho adecuados. Los materiales de los productos pueden reciclarse según lo marcado.



Precisión de los documentos

Se ha comprobado que las especificaciones y demás información de este documento son exactas y completas en el momento de su publicación. No obstante, debido a la continua mejora del producto, esta información está sujeta a cambios en cualquier momento sin previo aviso. Para obtener la información más reciente, consulte nuestra documentación en línea en chargepoint.com/guides.

Derechos de autor y marcas comerciales

©2013-2025 ChargePoint, Inc. Todos los derechos reservados. Esta documentación está protegida por las leyes de derechos de autor de Estados Unidos y otros países. No se puede modificar, reproducir ni distribuir sin el consentimiento previo y expreso por escrito de ChargePoint, Inc. ChargePoint y el logotipo de

ChargePoint son marcas comerciales de ChargePoint, Inc., registradas en Estados Unidos y otros países, y no se pueden utilizar sin el consentimiento previo por escrito de ChargePoint.

Símbolos

En esta guía y en este producto se utilizan los siguientes símbolos:



PELIGRO: Riesgo de descarga eléctrica



ADVERTENCIA: Riesgo de autolesión o muerte



PRECAUCIÓN: Riesgo de daños en el equipo o la propiedad



IMPORTANTE: Paso fundamental para el éxito de la instalación



NOTA: Información útil para facilitar una instalación correcta



Lea las instrucciones del manual.



Conexión a tierra.

Ilustraciones utilizadas en este documento

Las ilustraciones de este documento se utilizan únicamente para fines de demostración y es posible que no reflejen exactamente el producto. Sin embargo, a menos que se especifique lo contrario, las instrucciones subyacentes son precisas para el producto.

Historial de revisión

Esta página proporciona un resumen de las revisiones realizadas, con una lista del mes y del año de cada actualización junto con una breve descripción de los cambios realizados.

Mes & Año	Número de versión	Descripción
Noviembre, 2025	v2	Detalles e imágenes revisados del pin y del puente en la <u>funcionalidad del medidor inteligente del apéndice A</u> . Paso añadido para retirar la etiqueta del código QR.
Agosto, 2025	v1	Versión inicial.

Contenido

INSTRUCCIONES IMPORTANTES DE SEGURIDAD	ii
Historial de revisión	v
1 Introducción	1
Herramientas y materiales necesarios	2
Inspecciona la caja para verificar su contenido	2
2 Instalar la placa trasera	3
Introduce el cableado del terminal de CA en la placa trasera	5
3 Cableado de la estación de carga	8
Conecta los cables de entrada del terminal de CA	8
Cierra la placa trasera	13
4 Instalación de la estación de carga	14
Bloquear la estación de carga (opcional)	15
Desbobinar los cables de carga	18
5 Completar la configuración de la estación	20
Configuración de la estación	21
Desbloquear la estación de carga (opcional)	21
Activar la estación	24
Flujo de trabajo completo	24
Inicio de una sesión de carga	25
Guía de los colores LED	26
A Configuración opcional de gestión eléctrica	28

Introducción 1

Las estaciones de la serie Flex son estaciones de carga de corriente alterna (CA), capaces de suministrar hasta 22 kW (trifásico) de potencia a un vehículo eléctrico (VE). Cuentan con una medición que cumple con la ley de calibración, conectividad de backend a través de OCPP 2.0.1 y se pueden usar en áreas semipúblicas y públicas con facturación basada en el consumo de energía.



IMPORTANT: Debe ser un electricista profesional y completar un curso de formación en línea para convertirse en instalador certificado de ChargePoint. Si no completa el curso, no podrá acceder a la red de ChargePoint para completar la instalación. Busque formación en línea en: chargepoint.com/installers. Si la estación de carga no ha sido instalada por un instalador certificado de ChargePoint mediante un método aprobado por ChargePoint, no estará cubierta por la garantía y ChargePoint no asumirá ninguna responsabilidad por ningún tipo de avería.

Siga las instrucciones de esta guía y presta atención a todas las advertencias.

Herramientas y materiales necesarios

Para instalar las estaciones de carga ChargePoint serie Flex, necesitas las siguientes herramientas y materiales:



Broca de 4 mm (3/16 in)



Llave de tuerca de 10 mm (3/8 in)



Pelacables



Taladro de mano



Smartphone con conectividad a Internet



Aplicación del instalador de ChargePoint



Cable Ethernet con conector RJ45 (si se requiere Ethernet)



Destornillador torx T20 con ajuste de par



Destornillador plano (4,5 mm) con ajuste de par



Nivel de burbuja



Escáner de códigos QR (generalmente integrado en la aplicación de la cámara)



Credenciales de inicio de sesión de instalador de ChargePoint



Aplicación del conductor ChargePoint



Cables y conector RJ12 para la gestión eléctrica (opcional)

Inspecciona la caja para verificar su contenido

Comprueba y verifica que dispones de las siguientes piezas antes de comenzar la instalación:

- Estación de carga
- Placa trasera
- Guía de inicio rápido
- Tres tirafondos de 6 mm (3/8 in) x 51 mm (2 in)
- Tres tacos de mampostería
- Prensaestopas M25
- Tornillo de bloqueo

Instalar la placa trasera 2

Las estaciones de carga ChargePoint Home Flex se pueden montar en una pared o en un pedestal (se pide por separado).

Complete los siguientes pasos para instalar la placa trasera:

1. Inspecciona la ubicación de la instalación.
 - a. La superficie debe ser plana y de un mínimo de 160 mm (6 1/3 in) de ancho.
 - b. La superficie debe ser capaz de soportar todo el peso de la estación de carga con el cable colgando de ella.
 - c. Asegúrate de que el cableado de la fuente de alimentación principal pueda llegar a la estación fácilmente.
 - d. Asegúrate de que la ubicación permite que el cable de carga llegue al puerto de carga del coche con holgura.
 - e. Asegúrate de que haya una señal wifi disponible.
 - f. Asegúrate de realizar el procedimiento de bloqueo y etiquetado (LOTO) antes de iniciar la instalación.



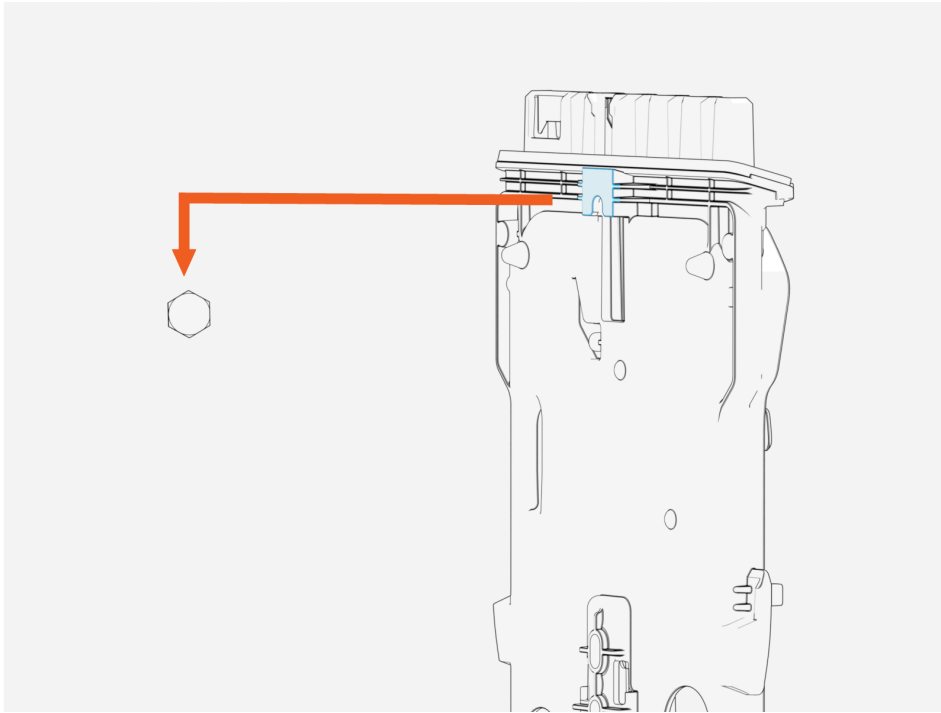
NOTE: La instalación en el exterior requiere un cableado protegido o una toma de corriente resistente a la intemperie para exteriores.

2. Retira la placa trasera de la caja.
3. Marca la ubicación en la pared.
 - a. Para el montaje del montante de madera, marca el centro del montante con una línea de 1000-1100 mm (39-43 in) por encima del suelo terminado.
 - b. Para mampostería o hormigón, marca la ubicación de montaje aproximada con una línea vertical de 1000-1100 mm (39-43 in) por encima del suelo terminado.
4. Con una broca adecuada para el tipo de pared, perfora el orificio de fijación superior en la parte superior de la línea.
 - a. Para el montaje del montante de madera, inserta uno de los tornillos de fijación de 51 mm (2 in) suministrados en el orificio de fijación superior, dejando un espacio de 3 mm (1/8 in) entre la cabeza del tornillo y la pared.
 - b. Para el montaje de mampostería o hormigón, perfora el orificio de fijación siguiendo las instrucciones para el anclaje de pared (no proporcionado).

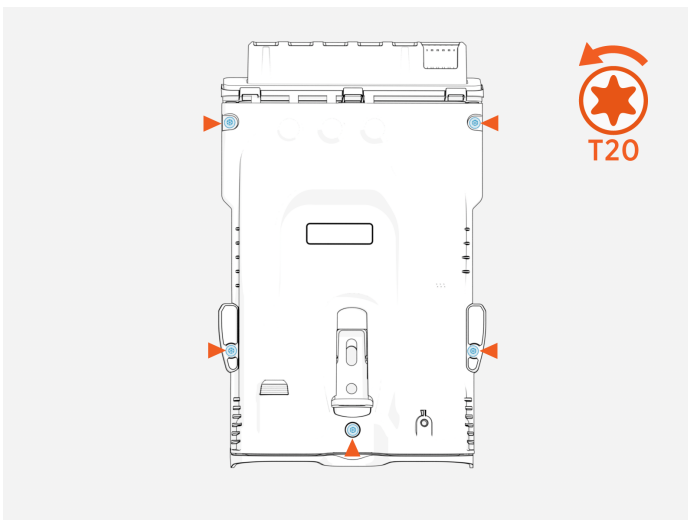
Coloca el anclaje superior. Inserta un tornillo en el anclaje de montaje superior, dejando un espacio de 3 mm (1/8 in) entre el cabezal del tornillo y la pared o el pedestal.

5. Alinea la muesca de la parte posterior de la placa trasera con el anclaje superior. Cuelga la placa trasera en el anclaje superior.

Utiliza un nivel de burbuja para asegurarse de que esté nivelada.



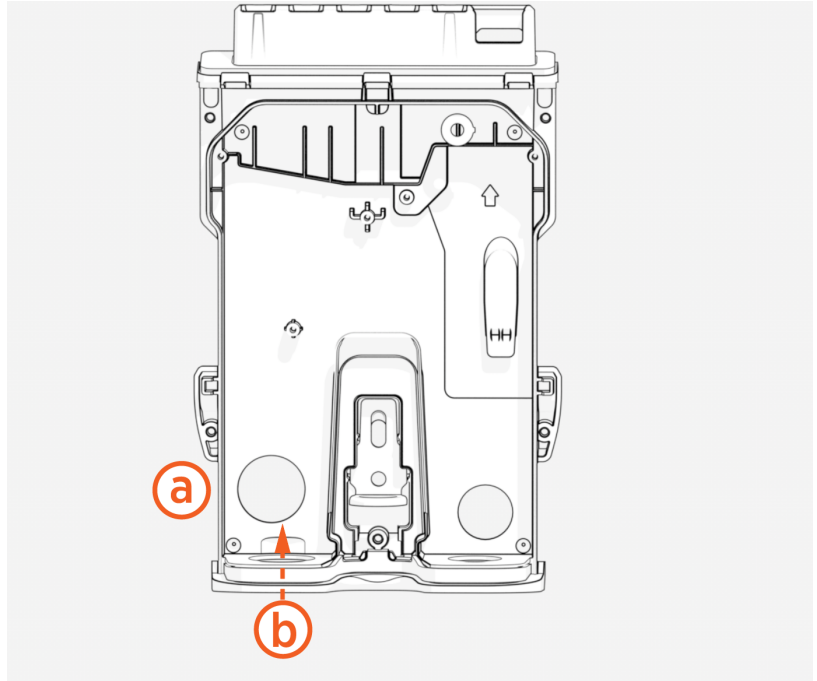
6. Usando la placa trasera como guía, marca los dos orificios de montaje inferiores. Retira la placa trasera.
7. Utilizando la misma herramienta utilizada para perforar el orificio superior, perfora los dos orificios de montaje inferiores (ajuste los anclajes de pared si es necesario).
8. Cuelga la placa trasera en el anclaje superior.
9. Afloja los cinco tornillos T20 cautivos que conectan la cubierta a la placa trasera. Retira la cubierta de la placa trasera.



Introduce el cableado del terminal de CA en la placa trasera

El cableado puede entrar a través de la parte posterior o por debajo de la estación.

- a. Cableado desde la parte posterior
- b. Cableado desde abajo

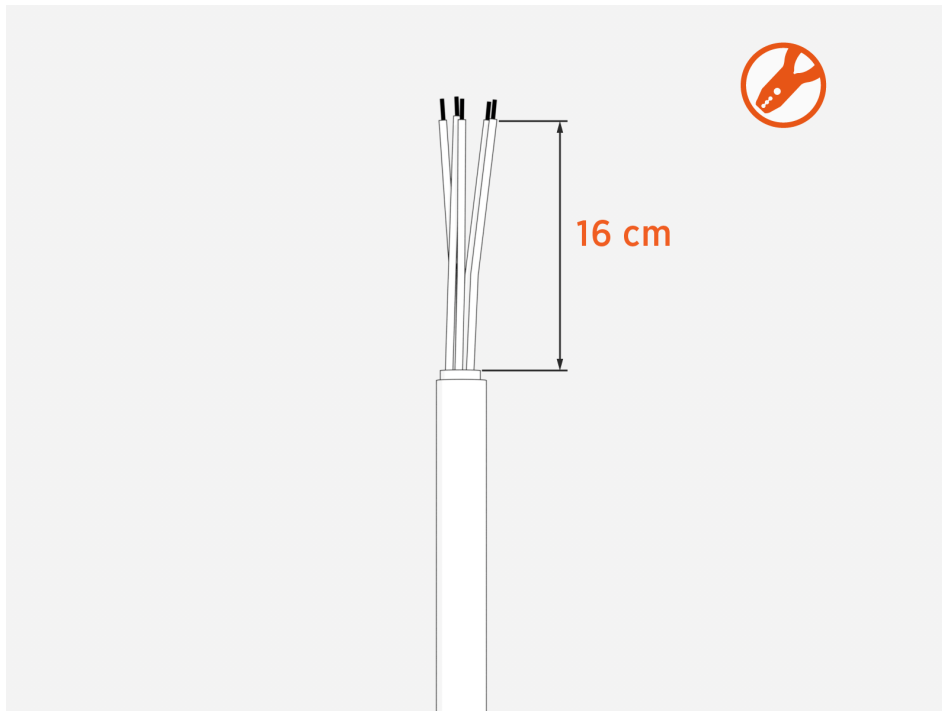


Complete los siguientes pasos para conectar el cableado del terminal de CA a la placa trasera:

1. Retira el tapón adecuado para los cables de señal de potencia o de baja tensión, dependiendo de por dónde el cableado vaya a entrar en la estación.

Considera cuántos cables opcionales (Ethernet y CT, por ejemplo) debes insertar en la estación.

2. Quita 16 cm de la cubierta de cable exterior negro.



3. Pela los cables 15 mm (0.6 in).

Utiliza la etiqueta de la placa posterior como guía para la longitud del pelado.



IMPORTANTE: Corta los cables en línea recta a 90° y no en ángulo.



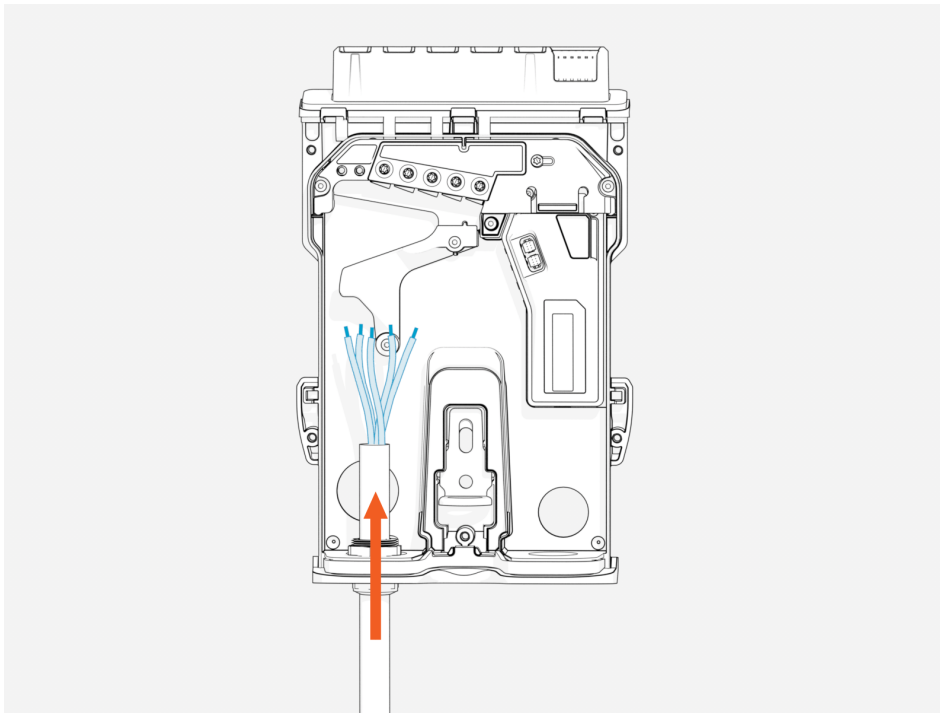
4. Instala el pasamuros en la abertura más a la izquierda de la parte inferior o posterior de la placa trasera.

Pasa el cableado a través de la abertura.

Aprieta la tuerca del pasamuros del cable para asegurar el cableado.



IMPORTANTE: Si el cableado viene de la parte trasera, instala el pasamuros en la abertura más a la izquierda de la parte posterior de la placa trasera en lugar de la parte inferior.



5. Inserta las fijaciones restantes en los orificios de montaje ubicados en el área del bloque terminal en la parte trasera para asegurar la placa trasera:
 - Para el montaje en madera, utiliza los dos tornillos de cabeza hexagonal de 6 mm (1/4 in) 51 mm (2 in) restantes proporcionados.
 - Para el montaje de mampostería o hormigón, utiliza dos tornillos para mampostería con anclajes (no se proporcionan).
 - Si instalas la estación en un pedestal, utiliza un destornillador T25 para asegurar la estación al pedestal.

Cableado de la estación de carga 3

Ten en cuenta los siguientes detalles antes de conectar los cables del terminal de CA.

Etiqueta	Significado
N	Neutro (conexión a la red monofásica o trifásica)
L1	Línea 1 (conexión a la red monofásica o trifásica)
L2	Línea 2 (solo para conexión trifásica, déjela desconectada si es monofásica)
L3	Línea 3 (solo para conexión trifásica, déjela desconectada si es monofásica)
PE/GND	Toma de tierra (conexión a la red monofásica o trifásica)



IMPORTANTE: Los tamaños de cable aceptables son de 2.5-16 mm². Consulta las guías de cableado locales para ver la corriente máxima (medida en amperios) del cable.

Especificaciones de torsión

Sigue estas pautas al ajustar los cables.

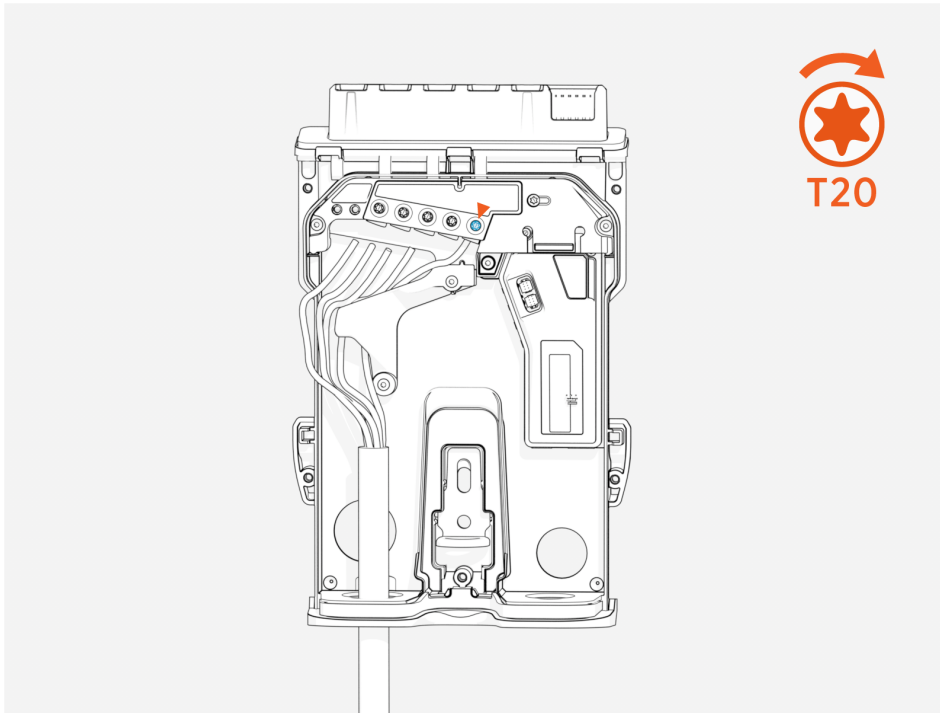
Tamaño del cable	Valor de par
2,5 mm ²	2,26 Nm (20 in-lb)
4 mm ²	2,26 Nm (20 in-lb)
6 mm ²	2,82 Nm (25 in-lb)
10 mm ²	4,0 Nm (35 in-lb)
16 mm ²	4,0 Nm (35 in-lb)

Conecta los cables de entrada del terminal de CA

Complete los siguientes pasos para conectar los cables de entrada del terminal de CA:

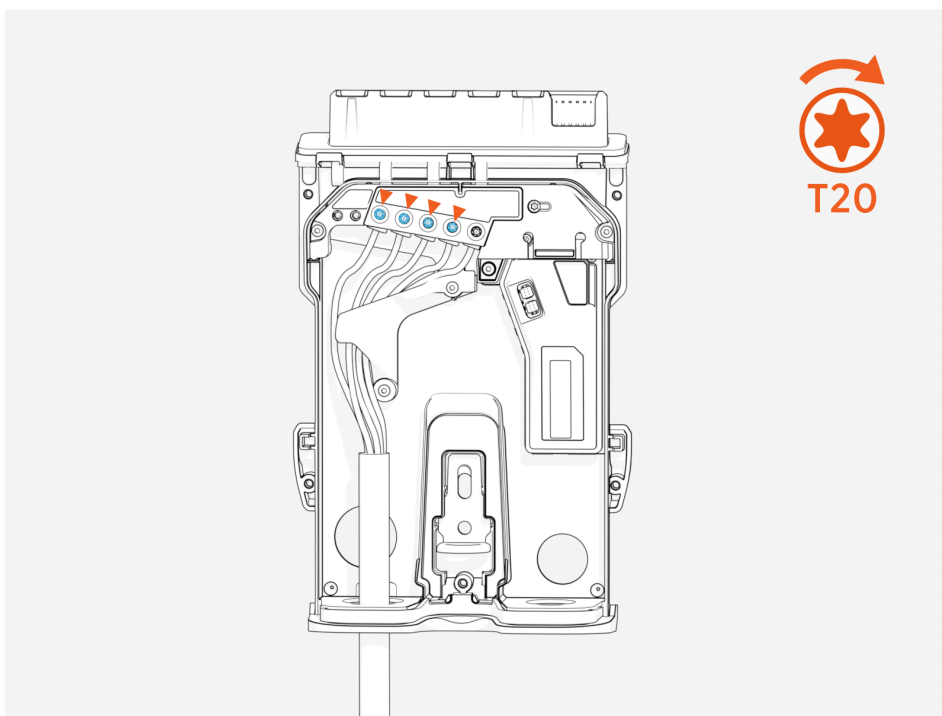
1. Envuelve el cable PE/GND alrededor de la guía del cable e insértelo en el terminal PE/GND.

Configura el valor de par T20 en uno adecuado para el cable que estás utilizando y, a continuación, aprieta el tornillo del terminal PE/GND al límite de par. (Consulta las [Especificaciones de torsión](#) para obtener más información).

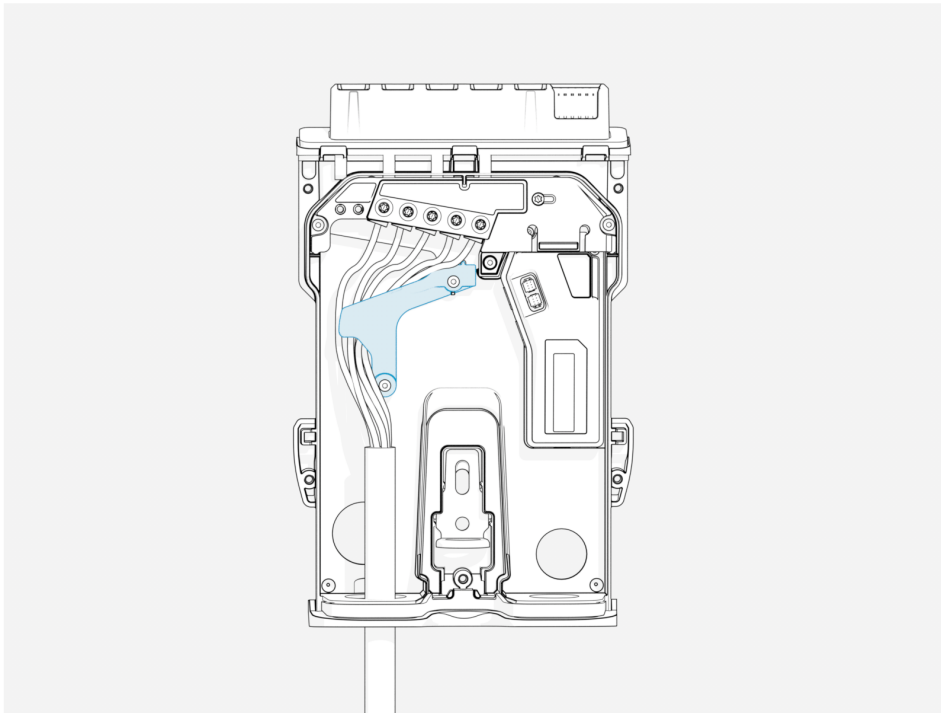


-
2. Envuelve los cables N, L3, L2 y L1 alrededor de la guía de cables e inserta cada cable en el bloque de terminales.

Configura el valor de par T20 en uno adecuado para el cable que está utilizando y, a continuación, aprieta el tornillo de cada uno de los cuatro terminales de cable entrantes al límite de par. (Consulta las [Especificaciones de torsión](#) para obtener más información)



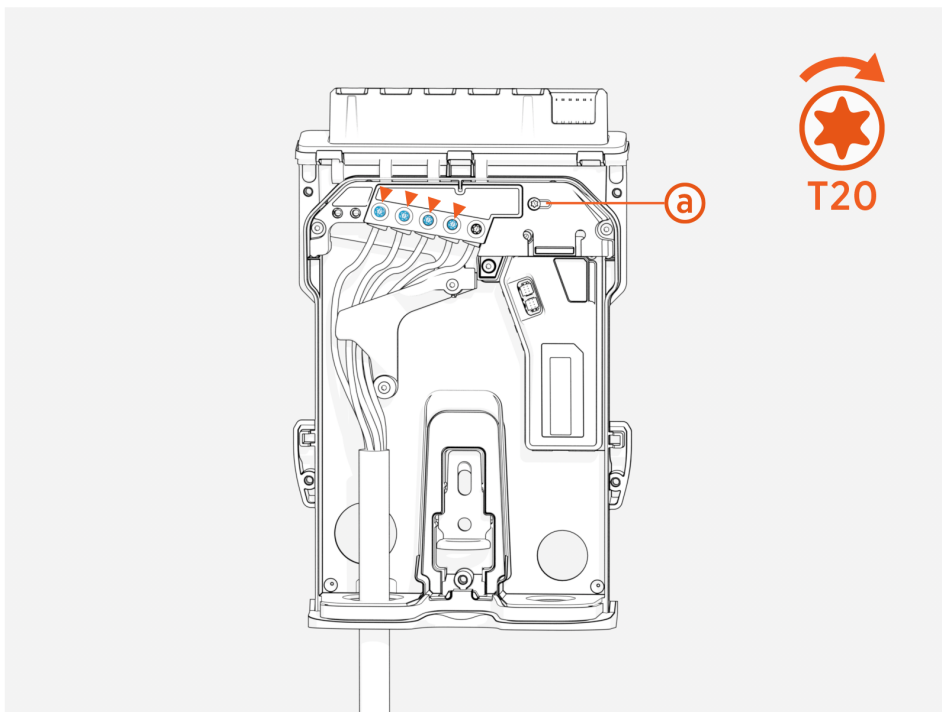
3. Asegúrate de que todos los cables estén metidos debajo de la guía de cables.



4. Ajusta la clasificación de corriente.

Las estaciones de carga ChargePoint serie Flex deben estar conectadas a un interruptor de circuito independiente.

Utiliza un destornillador T20 para ajustar el dial de corriente **(a)** para que coincida con la clasificación de corriente del interruptor.



La estación de carga estará limitada a esta corriente máxima por fase, independientemente de la configuración de la estación de carga.

Valores del dial de corriente

Posición	Amperaje
32 A	32 A por fase (configurado en fábrica)
25 A	25 A
20 A	20 A
16 A	16 A
12 A	12 A
8 A	8 A
X	Reservado, por defecto, es 8 A
Y	Reservado, por defecto, es 8 A
Z	Reservado, por defecto, es 8 A

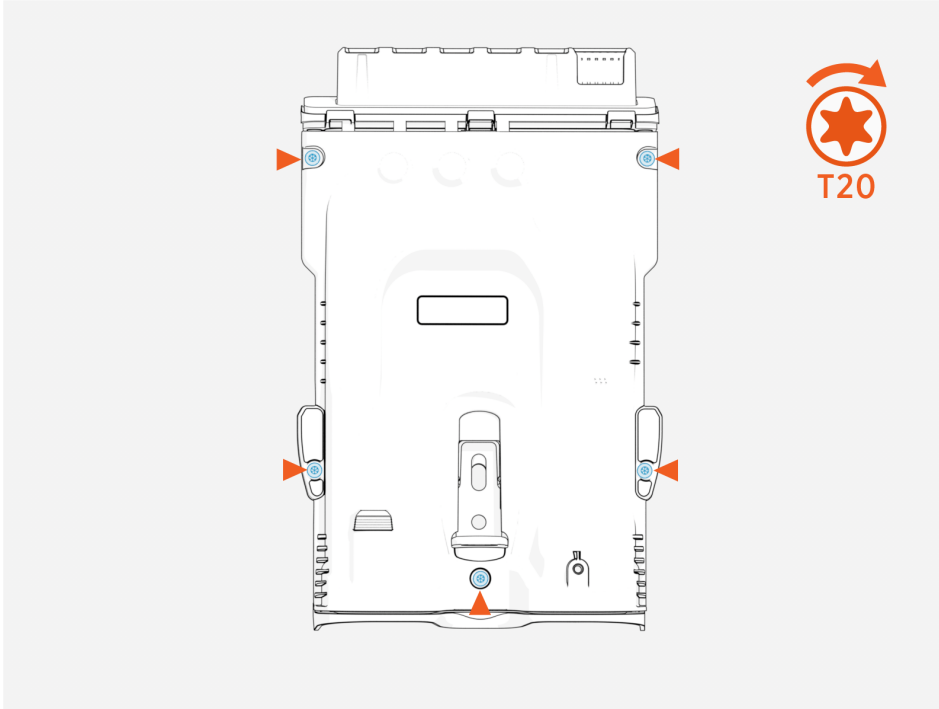
Si eliges utilizar una conexión Ethernet con cable para conectar la estación de carga a su hogar, conecta el conector RJ45 a la estación. Configura los detalles en la aplicación ChargePoint Installer.

Si usas Ethernet para conectarse a un medidor inteligente, consulta la sección [Ethernet](#) para obtener más detalles.

Cierra la placa trasera

Complete los siguientes pasos para cerrar la placa trasera:

1. Asegúrate de que las conexiones sean seguras.
2. Asegúrate de que el dial de corriente se ha configurado correctamente.
3. Con un destornillador T20, aprieta los cinco tornillos para conectar la cubierta de la placa trasera.

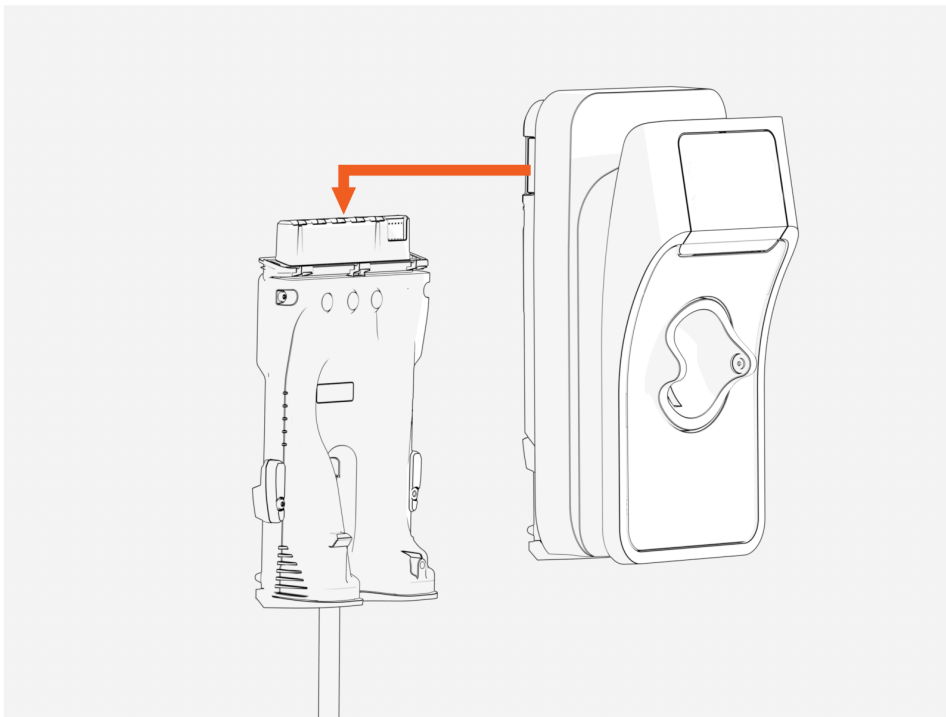


4. Aprieta cada uno de los cinco tornillos a **0,5 Nm (4,5 in-lb)**.

Instalación de la estación de carga 4

Complete los siguientes pasos para instalar la estación de carga en la placa trasera:

1. Asegúrate de que el disyuntor anterior en el gabinete de interruptores de circuito esté APAGADO.
2. Desliza la estación de carga sobre el soporte trasero y presiona firmemente hacia abajo hasta que escuches un clic que indique que la estación está en su sitio.



3. Asegúrate de que la estación esté completamente encajada.
4. Activa la alimentación en el cuadro de interruptores de circuito.

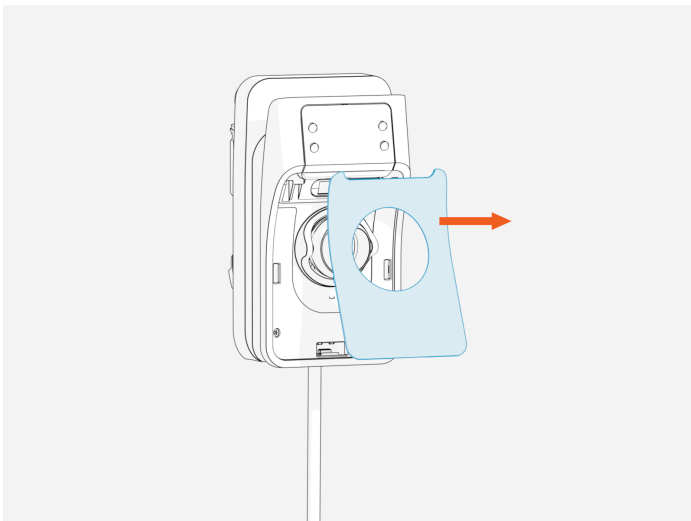
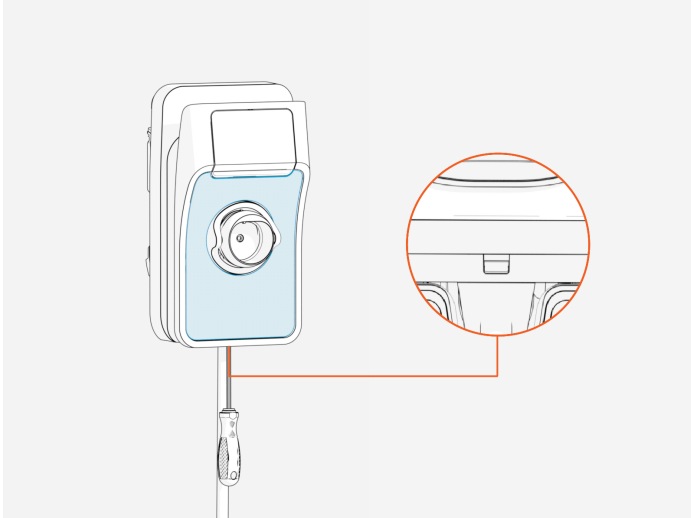
Los LED de estado deben verse a los 30 segundos.

La estación debe estar lista para iniciar el procedimiento de instalación y puesta en marcha dos minutos después de aplicarle potencia.

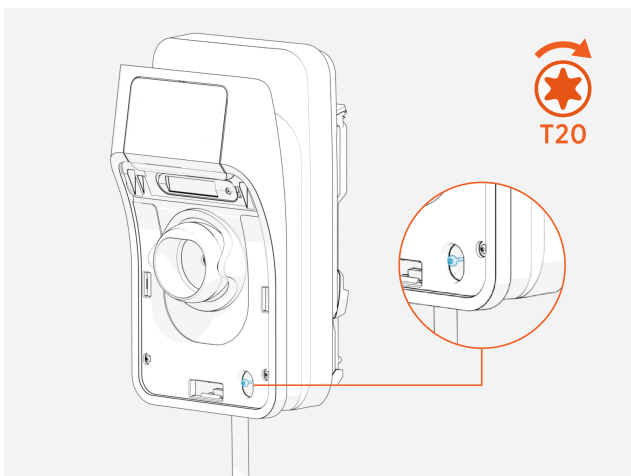
Bloquear la estación de carga (opcional)

Para ofrecer protección, las estaciones de carga se pueden bloquear en la placa trasera. Si deseas instalar un tornillo de bloqueo, completa los pasos de esta sección. 13 Si no planeas bloquear la estación de carga, pasa a [Desbobinar los cables de carga](#).

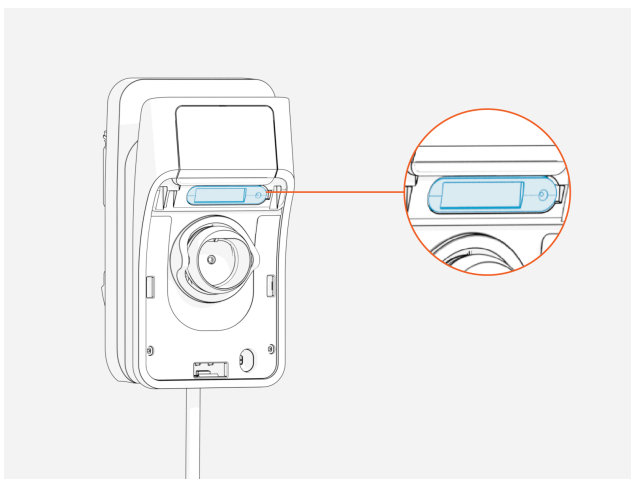
1. Retira la placa frontal.



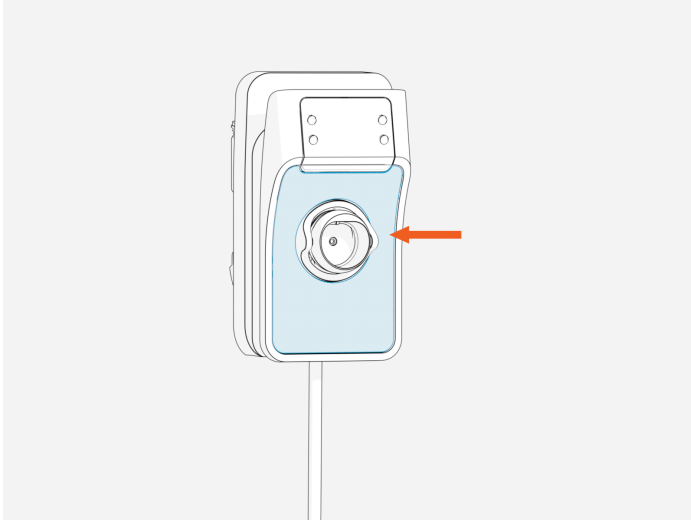
2. Inserta el tornillo de bloqueo en el orificio del lado inferior derecho de la estación. Utiliza un destornillador T20 para apretar el tornillo de bloqueo.



IMPORTANTE: Abrir la tapa de acceso a la SIM activará una alarma de manipulación y bloqueará el funcionamiento de la unidad.



3. Vuelve a instalar la placa frontal. Si estás instalando la placa frontal en una estación con soporte, levanta la tapa del soporte antes de deslizar la placa frontal en la estación.

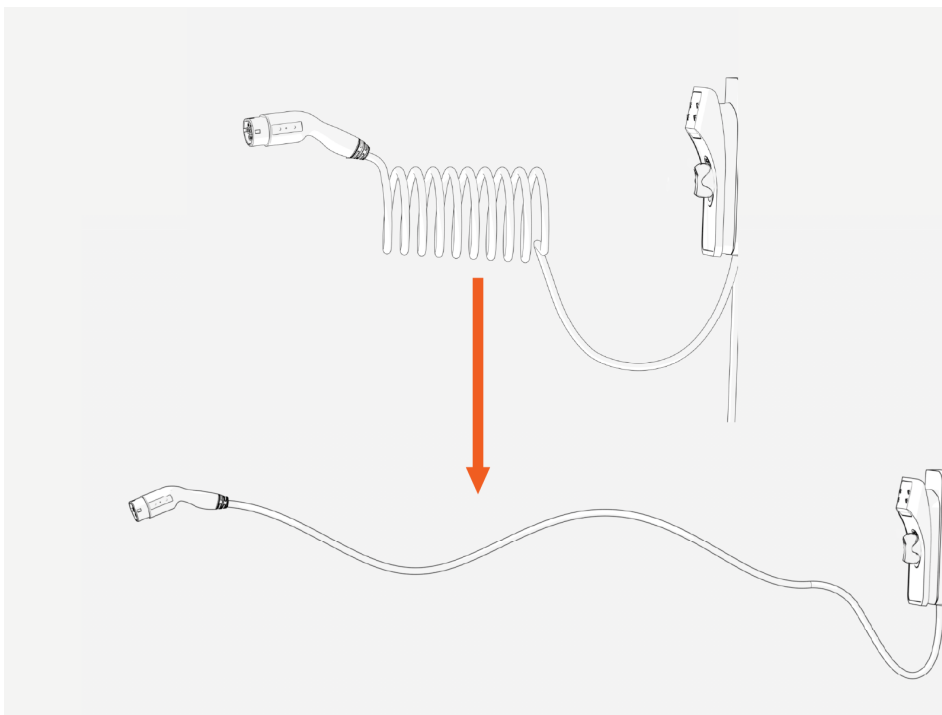


NOTE: Si es necesario desbloquear, los pasos deben invertirse para retirar el tornillo de bloqueo.

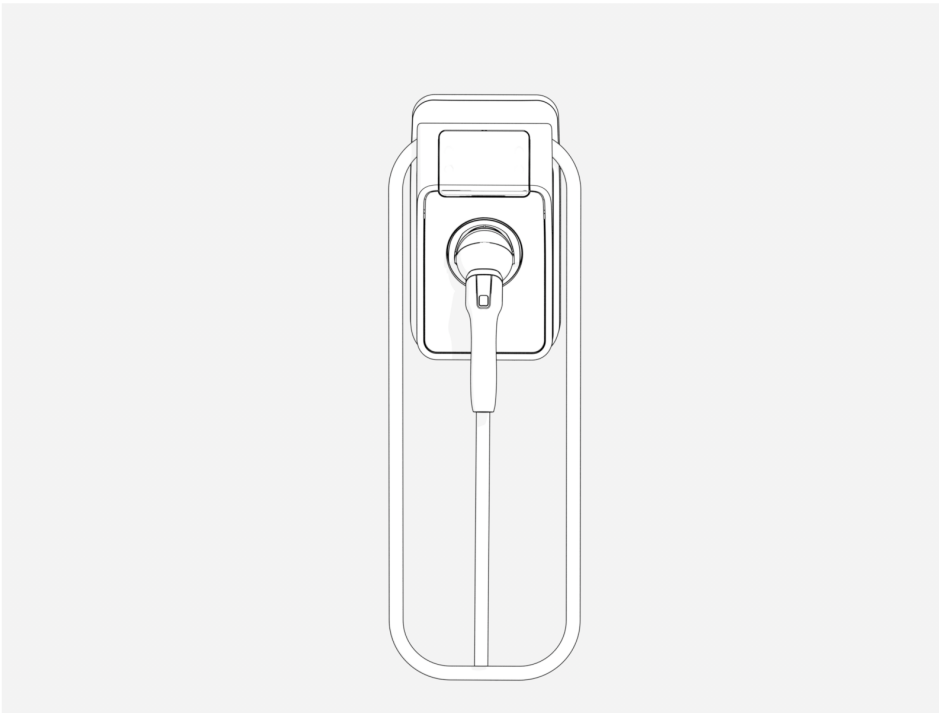
Desbobinar los cables de carga

Si tu estación no tiene un cable de carga conectado, ve a [Completar la configuración de la estación](#).

1. Estaciones solo con cables: desenrolla el cable de carga extendiéndolo completamente con suavidad desde la estación. Gira el enchufe según sea necesario para eliminar cualquier tipo de torsión o torcedura.



2. Estaciones solo con cables: coloca el cable de carga sobre la parte superior de la estación de carga.



3. Estaciones solo con cables: inserta el conector en su soporte.
4. Continúa a Completar la configuración de la estación.

Completar la configuración de la estación 5

Complete la formación de instalador de ChargePoint correctamente. Reciba instrucciones para iniciar sesión en su cuenta de instalador de ChargePoint. Para realizar los pasos siguientes, necesita:



- Inicio de sesión en la cuenta de instalador de ChargePoint.
- La aplicación para instalador de ChargePoint instalada en un smartphone (versión 11 o superior de iOS/Android).
- La ubicación exacta donde está instalada físicamente la estación de carga de Flex Series.
- Código QR de identificación de la estación de Flex Series (se encuentra en la parte superior de la película protectora de plástico o debajo de la placa frontal).



Configuración de la estación

Si su smartphone no tiene instalada la aplicación para el instalador de ChargePoint:

1. Abre una aplicación de escaneo de códigos QR.
2. Escanee el código QR para descargar la aplicación y regístrese en caso necesario.

Haga clic en este código QR si tiene un dispositivo Android.	Haga clic en este código QR si tiene un dispositivo iOS.
	

3. La aplicación lo redirige automáticamente a la aplicación de ChargePoint para el instalador.
4. Sigue las instrucciones de la aplicación para configurar la estación de carga.
5. Retire la etiqueta del código QR de identificación de la estación y désela al dueño de la estación para que la conserve de forma segura.



Retire la etiqueta del código QR de identificación de la estación.

Desbloquear la estación de carga (opcional)

Para ofrecer protección, las estaciones de carga se pueden bloquear en la placa trasera.

Si necesitas desbloquear una estación, sigue estos pasos:

1. Desconecte la potencia de la estación de carga.

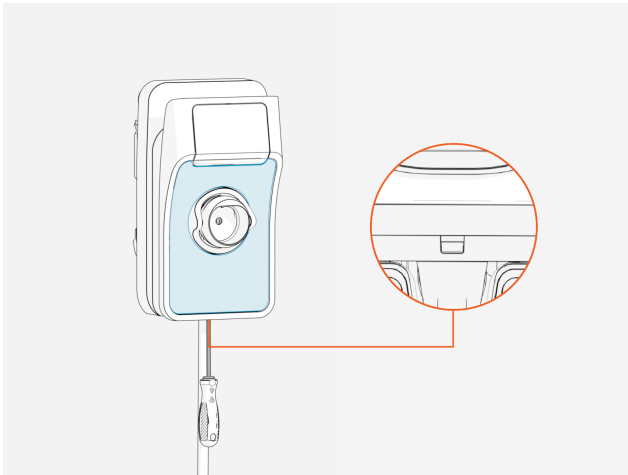


PELIGRO: RIESGO DE DESCARGA ELÉCTRICA

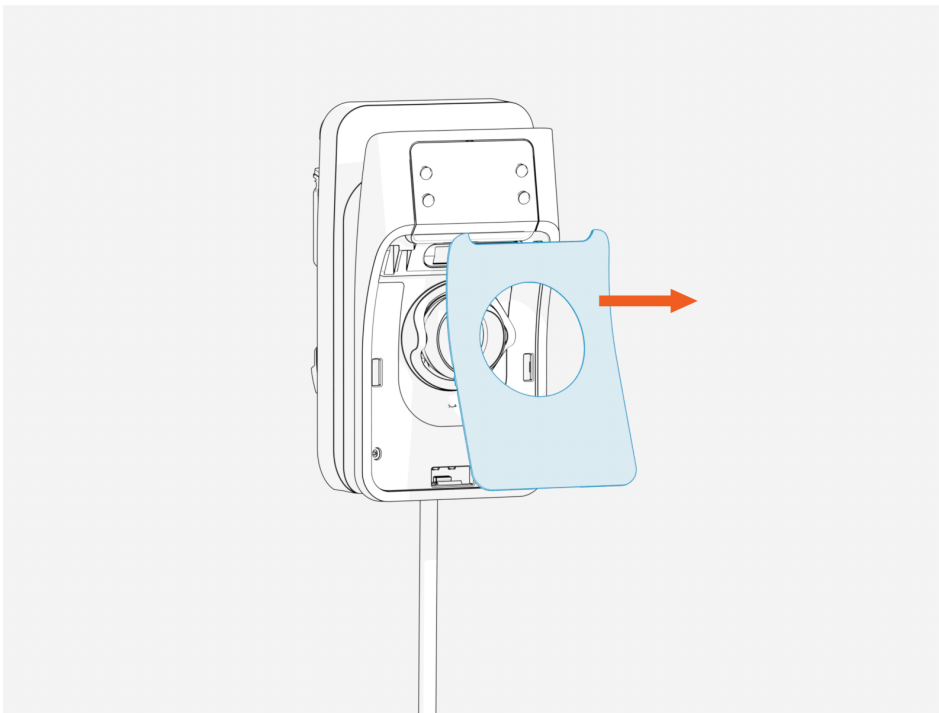
- Antes de realizar cualquier procedimiento, el técnico debe desconectar la alimentación.
- Siga el código local para desactivar el circuito correspondiente y bloquear/etiquetar la desconexión antes de continuar. Use un multímetro para comprobar que no hay corriente.
- Mantenga la alimentación apagada hasta que la tapa superior se haya vuelto a instalar correctamente y se haya completado el trabajo.

NO SEGUIR ESTAS INSTRUCCIONES PUEDE DAR LUGAR A LESIONES GRAVES, PROVOCAR LA MUERTE O CAUSAR DAÑOS A LA PROPIEDAD.

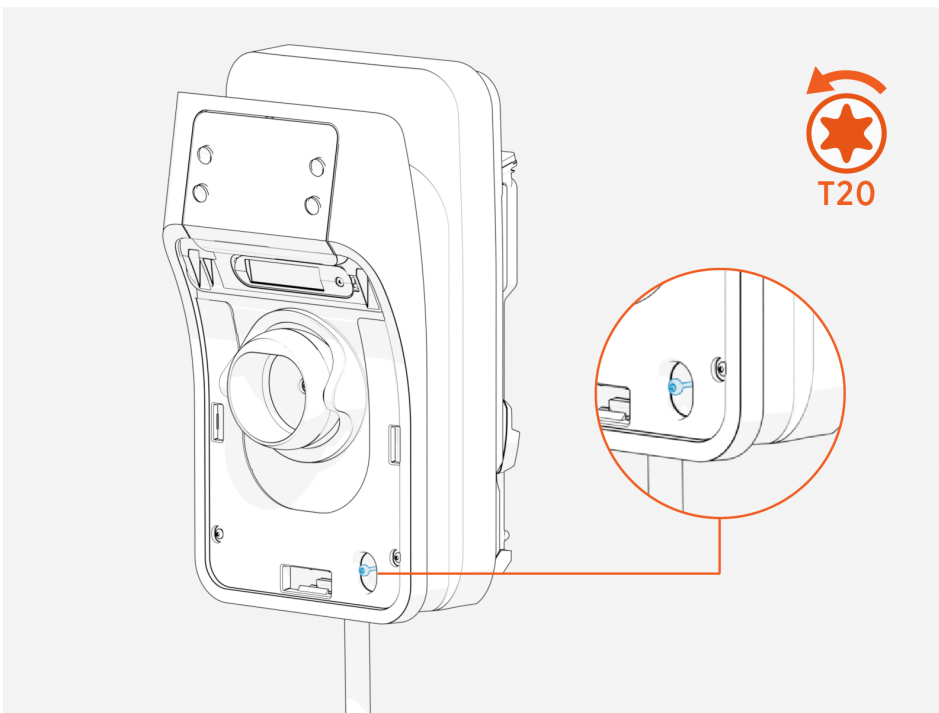
2. Tira del cierre de la parte inferior de la placa frontal hacia ti para liberar la placa frontal.



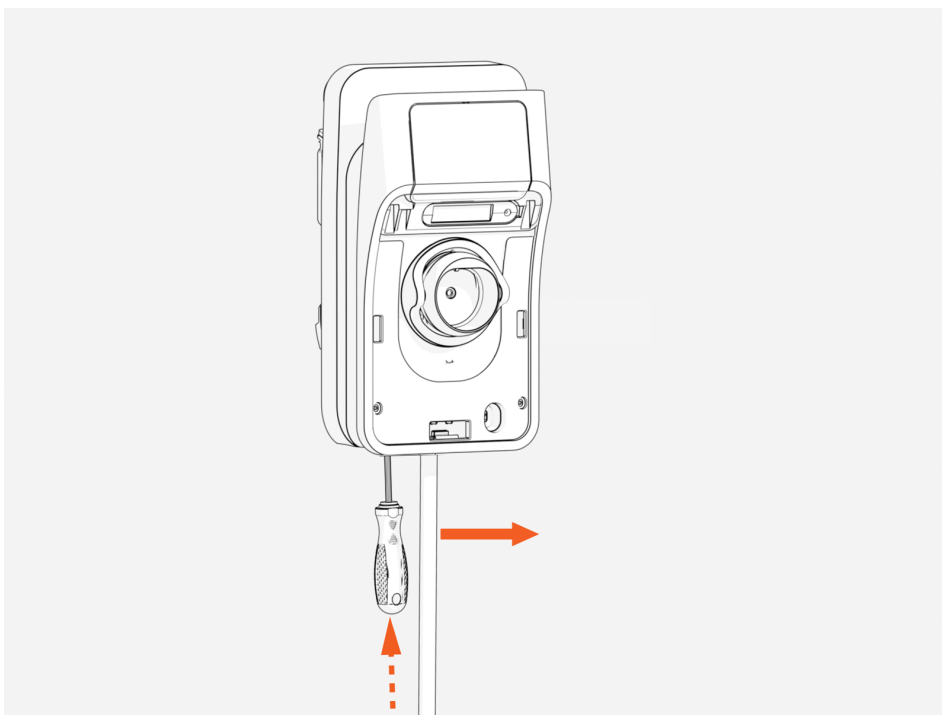
3. Agarra la placa frontal por los lados y retírala.



4. Retira el tornillo de bloqueo del lado inferior derecho de la estación de carga.



5. Inserta un destornillador en el orificio más a la izquierda bajo la estación y tira del destornillador hacia usted para liberar el cierre de seguridad.



6. Empuja la estación hacia arriba para retirarla.



Activar la estación

Una vez que se complete la instalación, el conductor podrá seguir con la activación mediante la aplicación móvil de ChargePoint.

Flujo de trabajo completo

Una vez que la estación se haya configurado, vuelva a la aplicación ATOM para completar el flujo de trabajo de instalación doméstica.

Inicio de una sesión de carga

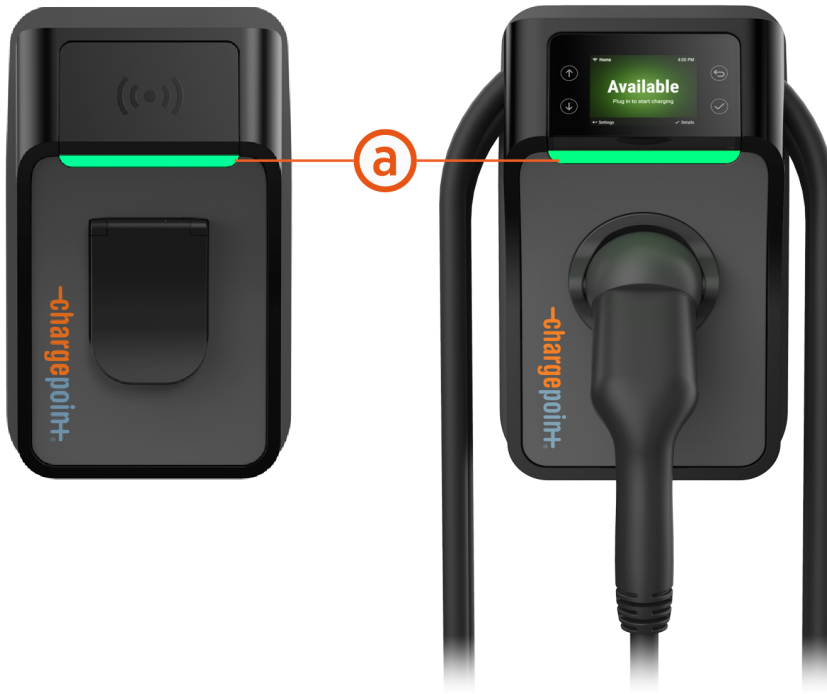
Si no has instalado la placa frontal, instálela ahora.













Una vez que se completa la configuración, se requiere la aplicación del conductor de ChargePoint para activar e iniciar una sesión de prueba. Verifica que el dueño de la estación puede:

- Iniciar una sesión de carga
- Conectar el cable a la estación de carga (si la estación tiene una toma), o
- Conectar el cable a un vehículo (si está disponible)

Guía de los colores LED

Cuando la estación está encendida y activada, la luz de estado (a) de la parte delantera de la estación muestra el estado encendiéndose en diferentes colores y en modo fijo o intermitente.

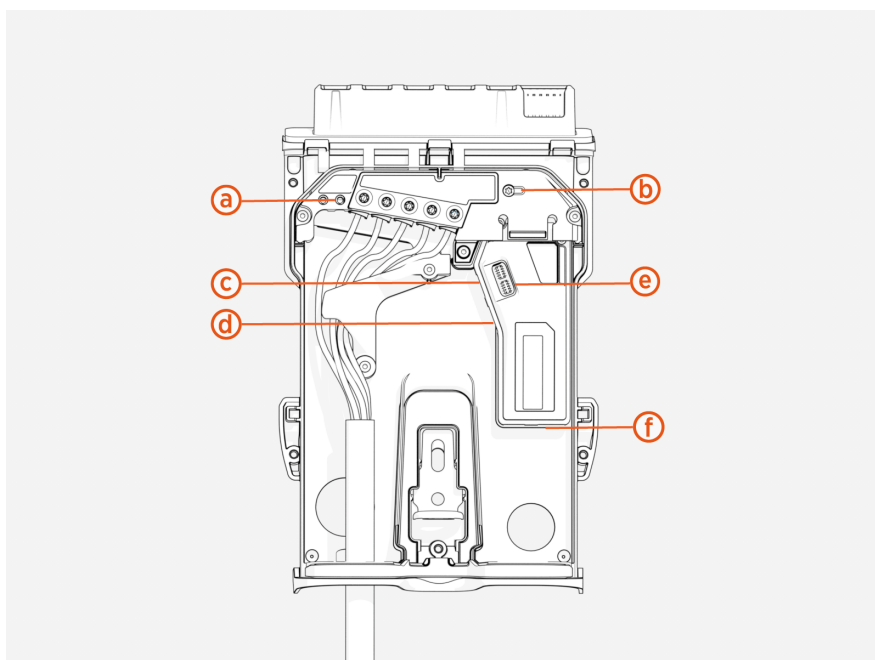


Color de la luz de estado		Definiciones de funcionamiento
	Azul claro	Vehículo conectado, esperando liberación de potencia (por ejemplo, debido a la gestión eléctrica)
	Azul, intermitente	Cargando un vehículo
	Azul, fijo	Carga completa, carga detenida o carga suspendida
	Verde, intermitente	Autorización de tarjeta
	Verde	Disponible y listo para cargar
	Naranja, fijo	En línea, en espera de una reserva
	Naranja, intermitente	Tiempo de autorización de la tarjeta
	Rojo	Fuera de servicio o desactivada
	Amarillo, intermitente	Instalación de software o rechazo de la tarjeta (parpadea en amarillo durante 3 segundos) también ocurre durante el primer inicio cuando la estación no está activada.
	Blanco, intermitente	Instalación de software o ejecución de una prueba automática
	Blanco	Desconectada o no disponible
	Morado	La cuenta no se ha autenticado, devuelve el soporte a la estación

Configuración opcional de gestión eléctrica A

La estación de carga ChargePoint serie Flex es compatible con las siguientes soluciones de gestión eléctrica:

- (a)** Disparo por derivación
- (b)** Dial de corriente
- (c)** Medidor inteligente
- (d)** Ethernet
- (e)** Puentes J1/J2
- (f)** Transformadores de corriente



Cable de disparo por derivación

Si las normativas locales requieren que la estación de carga esté conectada a un RCD con capacidad de disparo por derivación, utilice un destornillador de hoja plana de 4,5 mm para conectar el cable de disparo por derivación.

Etiqueta	Significado	Notas
L1	Conexión N1 al disparo por derivación	Conéctate al disparo por derivación externa, conexión de línea si se requiere una acción de disparo por derivación al detectar un fallo de fuga de CC.
N	Conexión neutra al disparo por derivación	Conéctate al disparo por derivación externo Neutro si se requiere una acción de disparo por derivación al detectar un fallo de fuga de CC.

- El disparador de disparo debe estar clasificado como 230 V CA (L-N): no utilice el disparador de disparo de entrada de CC.

- Utiliza las pelacables para eliminar 6-7 mm de aislamiento de cable para la instalación en el conector de disparo de disparador de la placa trasera.
- Los tamaños de cable aceptables son de 0,5-2,5 mm²

Funcionalidad del medidor inteligente

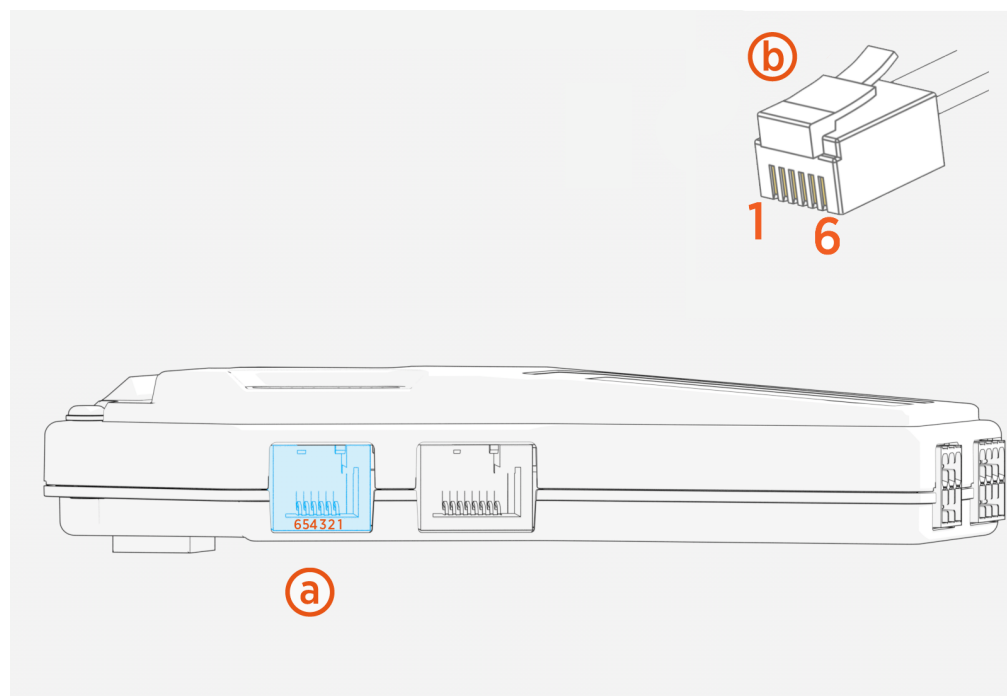
Las regulaciones locales pueden requerir la funcionalidad del medidor inteligente. El conector RJ12 está dedicado para funciones de medición inteligente. Determine el tipo de medidor inteligente y ajuste los jumpers J1 y J2 en consecuencia.

Después de conectar el medidor inteligente a la toma RJ12, configura los ajustes de gestión de carga en la aplicación ChargePoint Installer.

Pin/Función	Linky	P1/DSMR	EnWG	MODBUS RS-485	MODBUS RS-232
1	NC	+5 V	NC	NC	NC
2	NC	Solicitud de datos	NC	NC	NC
3	Linky 1	GND de datos	Contacto 1	RS-485 B	GND
4	NC	NC	NC	NC	NC
5	Linky 2	Línea de datos	Contacto 2	RS-485 A	Entrada de datos
6	NC	GND de potencia	NC	GND	NC

(a) Toma del medidor inteligente con orientación del pin

(b) Conector en el extremo del cable con orientación del pin



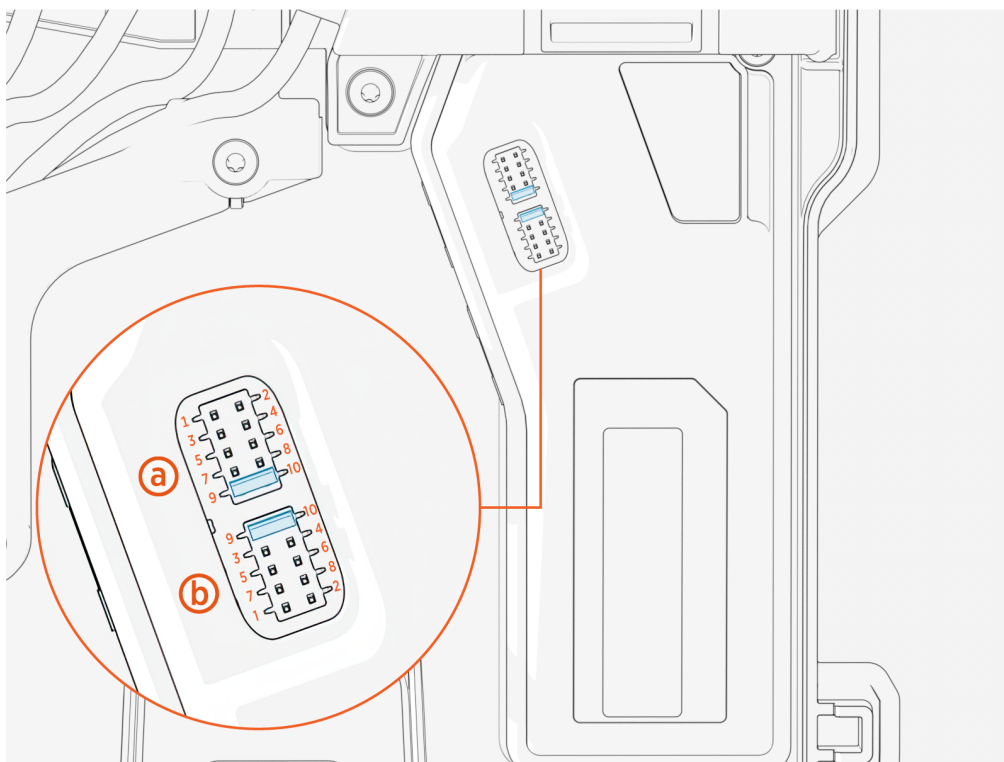
Tipo de medidor inteligente	Posición J1/J2
Medidor inteligente MODBUS RS-485	1-2
Linky	3-4
Medidor inteligente MODBUS RS-232	5-6
P1/DSMR	5-6
Contactos secos EnWG	7-8
Sin medidor	9-10

Sin medidor (J1/J2 posición 9-10)

Cuando un medidor no está conectado, coloca los cables de puente en esta ubicación:

(a) Puente 1

(b) Puente 2

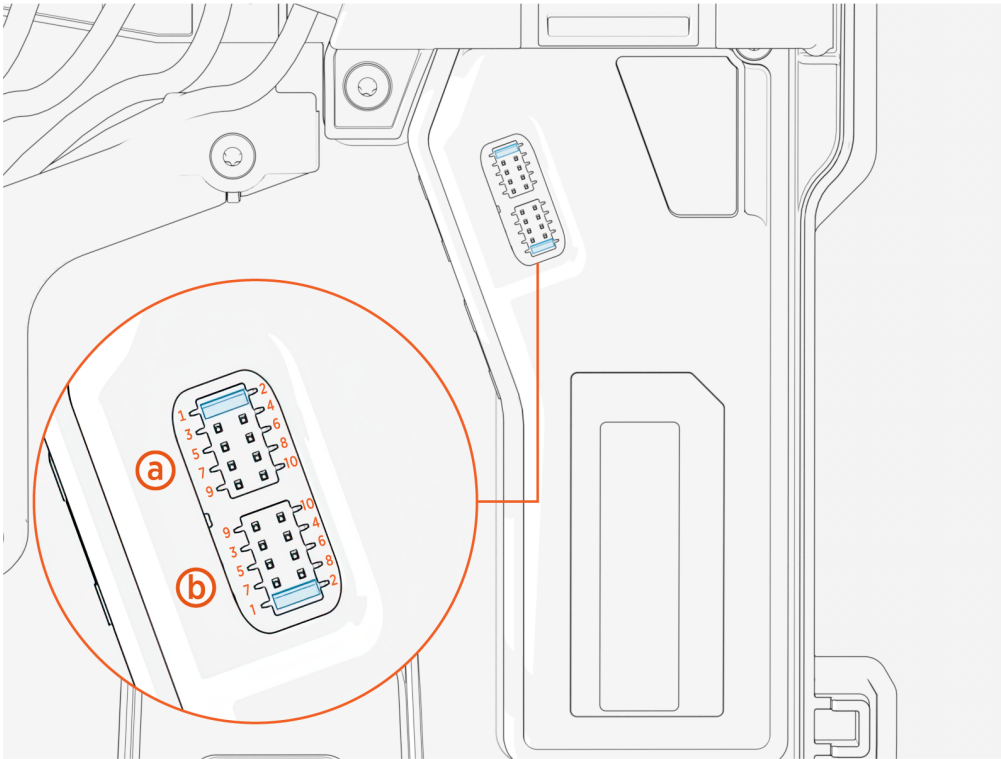


MODBUS RS-485 (J1/J2 posición 1-2)

Para MODBUS RS-485, coloca los cables de puente de selección aquí:

(a) Puente 1

(b) Puente 2

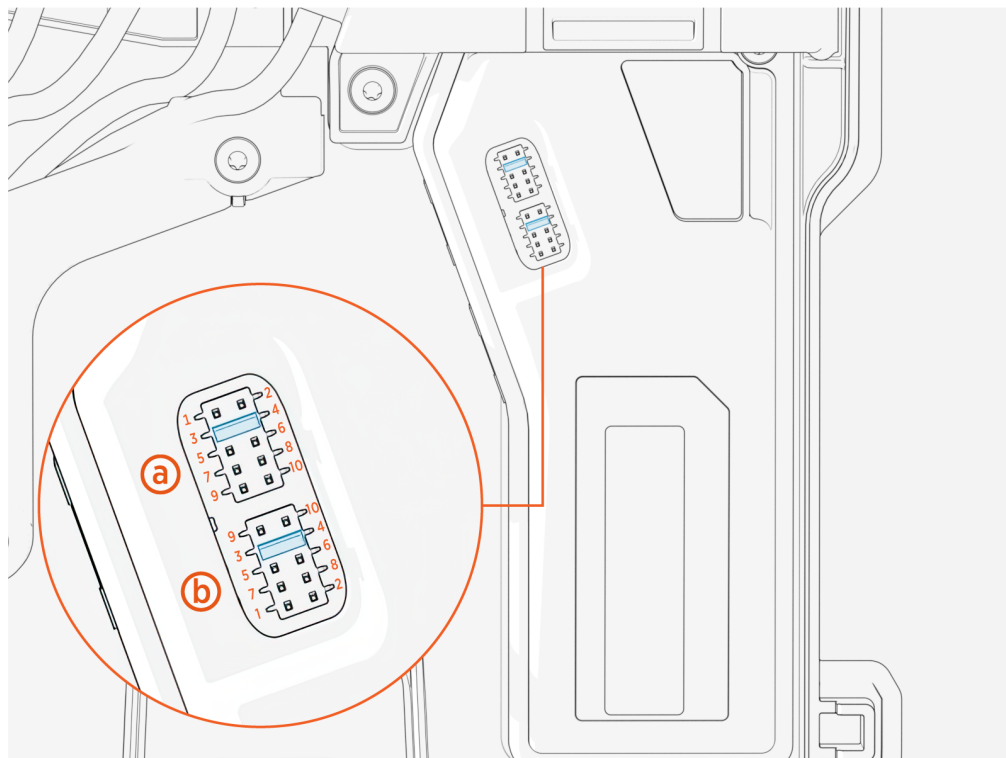


Linky (J1/J2 posición 3-4)

Para Linky, coloca los jumpers de selección aquí:

(a) Puente 1

(b) Puente 2

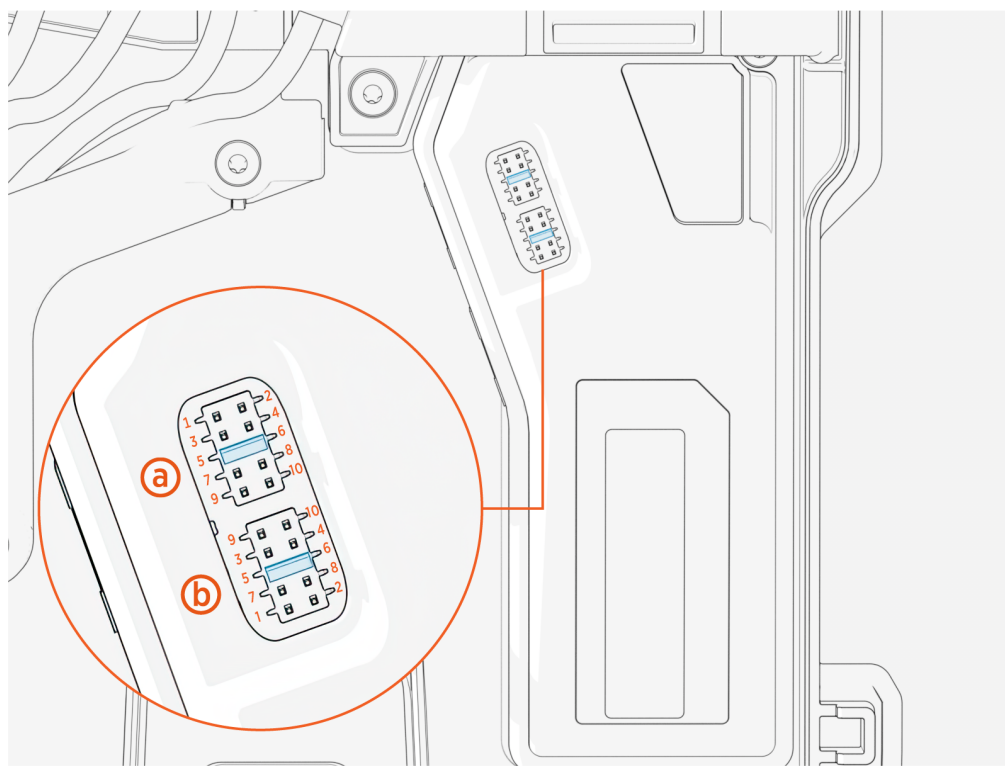


P1/DSMR (J1/J2 posición 5-6)

Para P1/DSMR, coloca los jumpers de selección aquí:

(a) Puente 1

(b) Puente 2

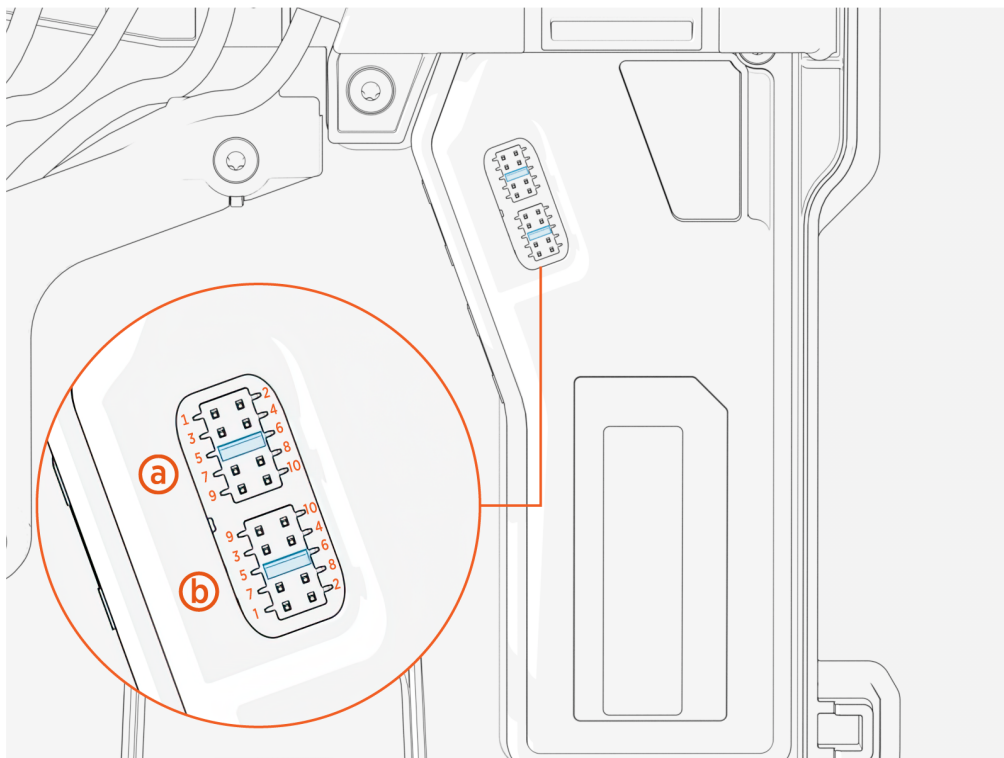


MODBUS RS-232 (J1/J2 posición 5-6)

Para MODBUS RS-232, coloca los jumpers de selección aquí:

(a) Puente 1

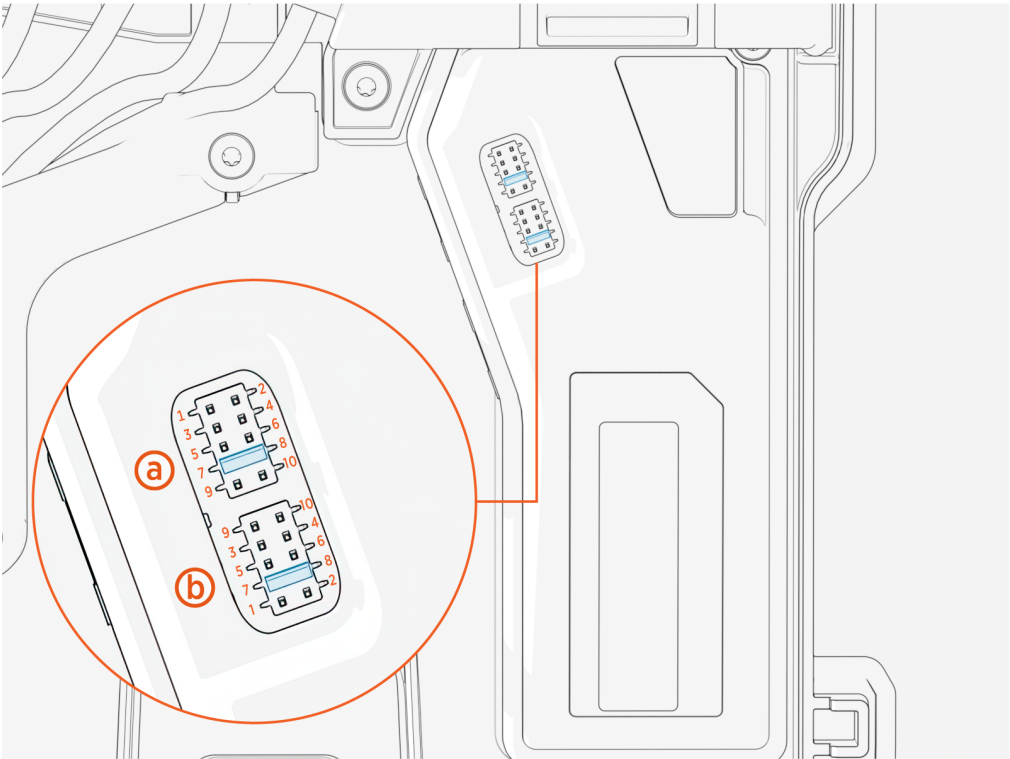
(b) Puente 2



Contactos secos EnWG (J1/J2 posición 7-8)

Para los contactos secos EnWG, coloca los jumpers de selección aquí:

- (a) Puente 1
- (b) Puente 2



Los medidores TCP/IP deben estar conectados a la misma Red de Área Local (LAN) que la estación de carga ChargePoint serie Flex. Toma nota de la dirección IP para tenerla a mano al configurar este detalle en la aplicación ChargePoint Installer.

Los modelos compatibles son los siguientes:

Medidor	Método de conexión
Siemens PAC2200	MODBUS TCP a través del puerto Ethernet RJ45

Ethernet

Se puede usar Ethernet para conectar la estación de carga a un medidor inteligente compatible a través de MODBUS TCP/IP utilizando un puerto Ethernet RJ45. Asegúrese de que el medidor esté conectado a la misma red de área local (LAN) que la estación de carga y tenga en cuenta la dirección IP del medidor para la configuración. Para el funcionamiento correcto de la gestión de la carga dinámica (DLM), configura la conexión y los ajustes en la aplicación ChargePoint Installer.

Transformadores de corriente (TC)

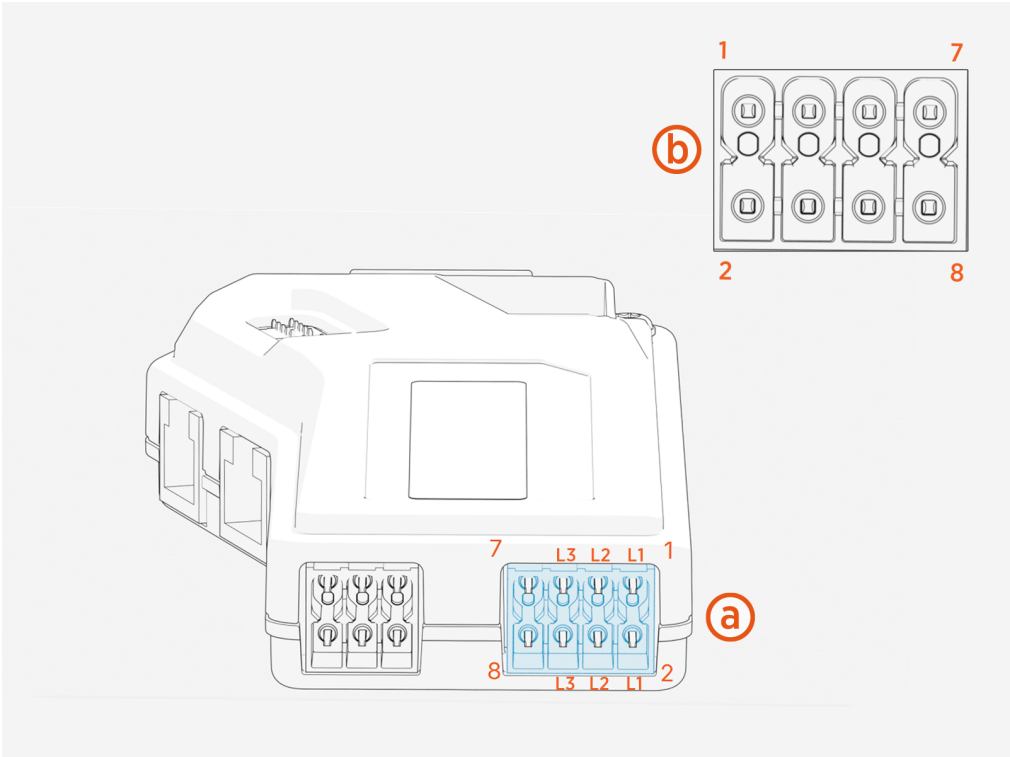
Las normativas locales pueden requerir que conecte uno o más TC. El TC tiene una flecha direccional en medio del núcleo. Debe instalarse en el conductor orientado en la misma dirección del flujo de la corriente. Utiliza la aplicación ChargePoint Installer para configurar la gestión de la carga.

Utiliza el conector incluido para conectar los TC externos.

Los TC van precableados en un conector de 8 pines. Inserta el conector en el conector de TC que se muestra a continuación.

(a) Toma de TC con orientación del pin

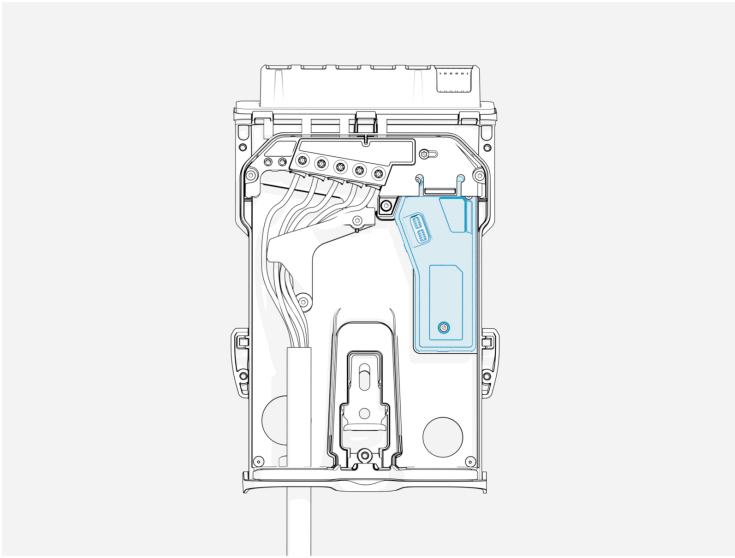
(b) Conector de TC en el extremo del cable con orientación del pin



Terminal	Conexión
1	TC1 negativo
2	TC1 positivo
3	TC2 negativo
4	TC2 positivo
5	TC3 negativo
6	TC3 positivo

La configuración esperada es TC con una corriente de 100 A y una tensión de salida de 333 mV (resistencia de carga incluida).

Para el funcionamiento correcto de DLM (Gestión dinámica de la carga), utiliza la aplicación ChargePoint Installer para configurar la estación.



Información y exención de garantía limitada

La garantía limitada que se recibe con la estación de carga está sujeta a ciertas excepciones y exclusiones. Por ejemplo, si la estación de carga ChargePoint® se utiliza, instala o modifica más allá de sus usos o modificaciones previstos, se anulará la garantía limitada. Es necesario revisar la garantía limitada y familiarizarse con sus condiciones. Aparte de dicha garantía limitada, los productos de ChargePoint se ofrecen "TAL CUAL". ChargePoint, Inc. y sus distribuidores no ofrecen expresamente ninguna garantía implícita, ya sea de diseño, comercialización, adecuación a un fin particular o inexistencia de infracción, en la mayor medida que permita la ley.

Limitación de responsabilidad

CHARGEPOINT NO ES RESPONSABLE DE NINGÚN DAÑO DIRECTO, INDIRECTO, INCIDENTAL, ESPECIAL, PUNITIVO NI IMPREVISTO, INCLUIDOS, ENTRE OTROS, LA PÉRDIDA DE GANANCIAS, LA PÉRDIDA DE DATOS, LA INTERRUPCIÓN DE ACTIVIDADES COMERCIALES O DE USOS, O EL COSTE DE COBERTURA QUE HAYA CONTRAÍDO A PARTIR DE LA COMPRA, DEL USO O DE LA INCAPACIDAD DE USO DE LA ESTACIÓN DE CARGA, INDEPENDIENTEMENTE DE LA TEORÍA DEL RESARCIMIENTO, YA SEA EN UNA ACCIÓN CONTRACTUAL, EXTRA CONTRACTUAL (LO QUE INCLUYE LA NEGLIGENCIA), DE RESPONSABILIDAD ECTRICA O SEGÚN OTRA TEORÍA LEGAL O DE EQUIDAD, AUN SI CHARGEPOINT CONOCIERA O DEBIERA HABER CONOCIDO LA POSIBILIDAD DE DICHO DAÑO. EN CUALQUIER CASO, LA RESPONSABILIDAD TOTAL DE CHARGEPOINT DE TODAS LAS RECLAMACIONES RELACIONADAS CON LA ESTACIÓN DE CARGA NO EXCEDERÁ LA CANTIDAD ABONADA POR DICHA ESTACIÓN. LAS LIMITACIONES AQUÍ ESTIPULADAS BUSCAN LIMITAR LA RESPONSABILIDAD DE CHARGEPOINT Y SE APLICARÁN A PESAR DE CUALQUIER DEFECTO RESPECTO AL FIN ESENCIAL DE CUALQUIER RECURSO LIMITADO.