

CP800

Guía de servicio



INSTRUCCIONES IMPORTANTES DE SEGURIDAD

GUARDA ESTAS INSTRUCCIONES



ADVERTENCIA: Este manual contiene instrucciones importantes para Home Flex. Cuando utilices productos eléctricos, sigue siempre las precauciones básicas, incluidas las siguientes.

1. **Es imprescindible leer y seguir todas las advertencias e instrucciones antes de proceder a la instalación y el uso de la estación de carga ChargePoint®.** La instalación y puesta en funcionamiento se deben realizar solo según lo indicado en las instrucciones. El incumplimiento de estas instrucciones puede ocasionar la muerte, lesiones personales o daños materiales, y supondría la anulación de la garantía limitada.
2. **La instalación de la estación de carga ChargePoint se debe dejar exclusivamente en manos de profesionales autorizados.** Es imprescindible cumplir todas las normativas y disposiciones legales nacionales y locales aplicables en materia de construcción. Antes de instalar la estación de carga ChargePoint, consulte con un contratista acreditado, por ejemplo, un electricista profesional, y contrate los servicios de un experto en instalación capacitado para confirmar que se cumplen las normativas y disposiciones locales en materia de construcción, las condiciones climáticas, las normas de seguridad y todos los códigos y ordenanzas vigentes aplicables. Antes de usarla, inspeccione la estación de carga para cerciorarse de que la instalación se ha realizado correctamente.
3. **La estación de carga ChargePoint debe estar conectada a tierra en todo momento.** De no tenerla, la estación de carga puede provocar riesgo de electrocución o de incendio. La estación de carga debe estar conectada a un sistema de cableado permanente de metal con conexión a tierra. De lo contrario, deberá instalarse un conductor de conexión a tierra del equipo con los conductores del circuito y conectarlo a un terminal o conductor de conexión a tierra del equipo sobre el equipamiento de suministro para vehículos eléctricos (EVSE). Las conexiones al EVSE han de cumplir todas las normativas y ordenanzas pertinentes.
4. **Instala la estación de carga ChargePoint siguiendo un método homologado por ChargePoint.** Una instalación sobre una superficie incapaz de resistir todo el peso de la estación de carga puede provocar la muerte, lesiones personales o daños materiales. Antes de usarla, inspecciona la estación de carga para cerciorarte de que la instalación se ha realizado correctamente.
5. **Esta estación de carga no es adecuada para su uso en emplazamientos peligrosos de clase I, como en las proximidades de vapores o gases inflamables, explosivos o combustibles.**
6. **Este dispositivo debe supervisarse siempre que se utilice en presencia de niños.**
7. **No pongas los dedos en el conector del vehículo eléctrico.**
8. **No debe utilizarse este producto si cualquier cable está desgastado, el aislamiento está roto o existe cualquier otro indicio de daño.** Llame al equipo de soporte de ChargePoint inmediatamente al 1.888.758.4389 (24 horas).

-
9. **No utilices este producto si la carcasa o el conector del vehículo eléctrico están rotos, agrietados o abiertos, o muestran cualquier otra señal de estar dañados.** Llama al equipo de soporte de ChargePoint inmediatamente al 1.888.758.4389 (24 horas).
 10. **Solo deben utilizarse cables conductores de cobre de 90 °C.**
 11. **Aplicable solo a NA : no hagas funcionar la estación de carga a temperaturas fuera de su rango de funcionamiento.**

Para las estaciones de carga configuradas en 16-48 A, el rango es de -40 °C a 50 °C (-40 °F a 122 °F).

Para las estaciones de carga configuradas en 50 A, el rango es de -40 °C a 45 °C (-40 °F a 113 °F).
 12. **Aparte del cable de carga, Home Flex no contiene piezas que se puedan reparar in situ.** No intentes reparar personalmente ningún componente de la unidad. Si es necesario reparar la unidad, ponte en contacto con ChargePoint, Inc.
 13. **Asegúrate de colocar el cable de carga de tal forma que no puedas pisarlo ni tropezar con él y que dicho cable no pueda resultar dañado ni verse sometido a ningún tipo de tensión.** No pilles el cable de carga con la puerta del garaje al cerrarla.

Eliminación del producto

ChargePoint Home Flex es electrónico y, por lo tanto, no se puede desechar como parte de los residuos domésticos sin clasificar. Ponte en contacto con las autoridades locales para obtener información sobre los procesos de desecho adecuados. Los materiales de los productos pueden reciclarse según lo marcado.



Precisión de los documentos

Se ha comprobado que las especificaciones y demás información de este documento son exactas y completas en el momento de su publicación. No obstante, debido a la continua mejora del producto, esta información está sujeta a cambios en cualquier momento sin previo aviso. Para obtener la información más reciente, consulte nuestra documentación en línea en chargepoint.com/guides.

Derechos de autor y marcas comerciales

©2013-2025 ChargePoint, Inc. Todos los derechos reservados. Esta documentación está protegida por las leyes de derechos de autor de Estados Unidos y otros países. No se puede modificar, reproducir ni distribuir sin el consentimiento previo y expreso por escrito de ChargePoint, Inc. ChargePoint y el logotipo de ChargePoint son marcas comerciales de ChargePoint, Inc., registradas en Estados Unidos y otros países, y no se pueden utilizar sin el consentimiento previo por escrito de ChargePoint.

Garantía

Para obtener información sobre la garantía, consulte <https://store.chargepoint.com/warranty-policy>.

Símbolos

En esta guía y en este producto se utilizan los siguientes símbolos:



PELIGRO: Riesgo de descarga eléctrica



ADVERTENCIA: Riesgo de lesiones personales o muerte



PRECAUCIÓN: Riesgo de daños en el equipo o la propiedad



IMPORTANTE: Paso fundamental para el éxito de la instalación



Lea las instrucciones del manual.



Conexión a tierra.

Ilustraciones utilizadas en este documento

Las ilustraciones de este documento se utilizan únicamente para fines de demostración y es posible que no reflejen exactamente el producto. Sin embargo, a menos que se especifique lo contrario, las instrucciones subyacentes son precisas para el producto.

Contenido

INSTRUCCIONES IMPORTANTES DE SEGURIDAD	i
1 Introducción	1
Herramientas y materiales necesarios	4
Inspecciona la caja para verificar su contenido	4
2 Sustitución de la unidad principal	5
Pasos para reemplazar la unidad principal	6
3 Reemplazar la placa frontal	8
4 Reemplace la placa trasera	11
5 Reemplazar el accesorio de gestión eléctrica	16

Introducción 1

Siga esta guía para el mantenimiento y sustitución de los componentes CP800.

Antes de comenzar



PELIGRO: RIESGO DE DESCARGA ELÉCTRICA. Antes de realizar cualquier procedimiento, desconecta la alimentación de la estación de carga en el panel de servicio. Sigue el código local para desactivar el circuito correspondiente y bloquear/etiquetar la desconexión antes de continuar. Usa un multímetro para comprobar que no hay corriente. Mantén la alimentación del circuito desconectada hasta que todos los paneles de la cubierta se hayan vuelto a instalar correctamente y se haya completado el trabajo. NO SEGUIR ESTAS INSTRUCCIONES PUEDE DAR LUGAR A LESIONES GRAVES, PROVOCAR LA MUERTE O CAUSAR DAÑOS A LA PROPIEDAD.



ADVERTENCIA: No realice la instalación o el servicio en condiciones meteorológicas adversas. Si trabaja con lluvia o viento, debe usar una protección impermeable que cubra todas las cajas y componentes.



PRECAUCIÓN: Guarda los componentes en su embalaje original, sin humedad y protegidos de daños hasta que los instale o realice tareas de mantenimiento en el emplazamiento. Almacena todos los envíos de componentes en un lugar cubierto y seco, y protégelos de la humedad.



PRECAUCIÓN: Siga estas directrices para evitar daños en los componentes.

- Utilice herramientas adecuadas para sujetadores métricos de torque. Todas las fijaciones utilizadas en la CP800 están en tamaños métricos.
- Utilice los valores de par dados para apretar las fijaciones.
- Asegúrese de que las herramientas, como la herramienta de par, el multímetro y el probador de Ethernet, estén calibradas.

PRECAUCIÓN: Garantía limitada



- Si la instalación, la puesta en servicio o el mantenimiento de la estación de carga no los realiza un técnico certificado por ChargePoint utilizando un método aprobado por ChargePoint, quedará *excluida* de todas las garantías de ChargePoint y otras garantías, por lo que ChargePoint no tendrá ninguna responsabilidad.
- Debe ser un electricista con licencia y completar la formación de chargepoint.com/installers para obtener la certificación de ChargePoint y acceder a las herramientas de instalación basadas en la web de ChargePoint o a la aplicación ChargePoint Installer.



IMPORTANTE: Durante el mantenimiento, ChargePoint recomienda tomar una foto antes de retirar cada pieza, para que pueda consultar las fotos al volver a montar el sistema.



ADVERTENCIA: Siga *solamente* las instrucciones de la Guía de servicio. Utilice solamente piezas autorizadas por ChargePoint.

Documentación adicional

Para garantizar su seguridad y la de los demás, haga lo siguiente antes de comenzar:

- Familiarícese con las instrucciones de la guía de servicio.
- Si no ha instalado o revisado la CP800 recientemente, oriéntese hacia la CP800 revisando la ficha técnica de diseño del emplazamiento, instalación y diseño del emplazamiento, así como cualquier otro material que encuentre útil.

Compruebe y proteja las piezas

Para garantizar tu seguridad, haz lo siguiente:

- Utilice únicamente piezas y accesorios autorizados, vendidos y suministrados por ChargePoint para la unidad y el modelo.
- Guarda los componentes en su embalaje original, sin humedad y protegidos de daños hasta que los instale o realice tareas de mantenimiento en el emplazamiento.
- Almacene todos los envíos de componentes en un lugar cubierto y seco, y protégelos de la humedad.
- Familiarícese con los contenidos de cada caja de envío.
- Asegúrese de que tienes todas las piezas para el trabajo que vas a realizar.
- Es necesaria la presencia de más de un técnico o equipo de soporte cualificado si los componentes son pesados.
- Mantenga los líquidos (y objetos que contengan líquido) alejados de la unidad, nunca encima ni dentro de ella.

No tire la pieza que está sustituyendo. Reutilice el embalaje de la pieza nueva para enviar todas las piezas que se hayan retirado a ChargePoint.

Si está dañado, no realice el mantenimiento

No realice ningún trabajo ni retire ninguna señal o cubierta de la unidad si se encuentra con alguna de estas cosas:

- Si la carcasa de la estación de carga presenta daños mecánicos.
- Los cables de carga o los conectores están visiblemente dañados.
- La estación es inestable o se mueve.

Si encuentra algún daño, *apague la estación*, avise al responsable del centro que mantenga la unidad o unidades apagadas y póngase en contacto con ChargePoint de inmediato. Busque el número del equipo de soporte técnico de su región en chargepoint.com/support.

Las estaciones CP800 son estaciones de carga de corriente alterna (CA), capaces de suministrar hasta 22 kW (trifásico) de potencia a un vehículo eléctrico (VE). Cuentan con una medición que cumple con la ley de calibración, conectividad de backend a través de OCPP 2.0.1 y se pueden usar en áreas semipúblicas y públicas con facturación basada en el consumo de energía.




IMPORTANTE: La estación de carga debe ser instalada por un electricista con licencia. Si necesitas ayuda para encontrar uno, consulta la Guía de inicio rápido o visite chargepoint.com/homeinstall.

Sigue las instrucciones de la guía de instalación y respeta todas las advertencias.

Herramientas y materiales necesarios

Para instalar las estaciones de carga de ChargePoint CP800, necesita las siguientes herramientas y materiales:

	Broca de 4 mm (3/16 in)		Destornillador torx T20 con ajuste de par
	Llave de tuerca de 10 mm (3/8 in)		Destornillador plano (4,5 mm) con ajuste de par
	Pelacables		Nivel de burbuja
	Taladro de mano		Escáner de códigos QR (generalmente integrado en la aplicación de la cámara)
	Smartphone con conectividad a Internet		Credenciales de inicio de sesión de instalador de ChargePoint
	Aplicación para el instalador de ChargePoint		Aplicación del conductor ChargePoint

Inspecciona la caja para verificar su contenido

Asegúrese de que dispone de todos los elementos enumerados a continuación antes de empezar a trabajar.

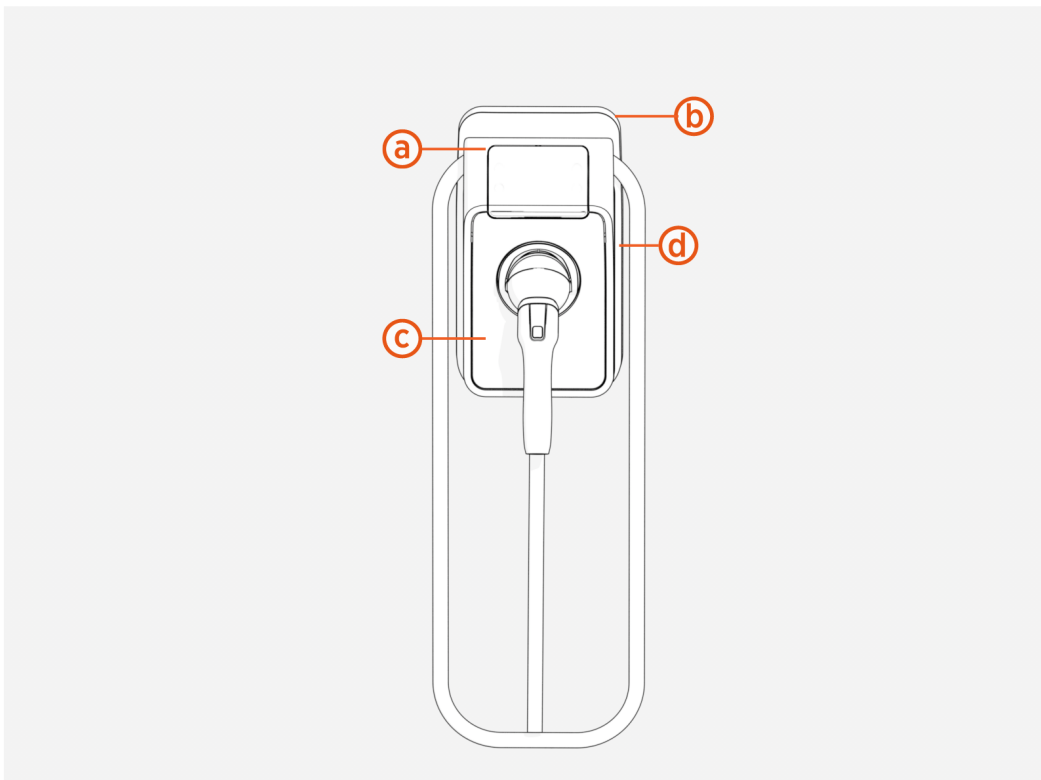
- Estación de carga
- Placa trasera
- Guía de inicio rápido
- Tres tirafondos de 6 mm (3/8 in) x 51 mm (2 in)
- Tres tacos de mampostería
- Prensaestopas M25
- Tornillo de bloqueo

Sustitución de la unidad principal 2

Antes de comenzar, asegúrese de comprobar lo siguiente:

1. Consulte los planos del Emplazamiento e identifique la estación de carga que se va a reparar.
2. Finalice todas las sesiones de carga y la actividad de la estación que se va a reparar.

Consulte el diagrama siguiente para ver la ubicación y el orden de cada componente que se retirará.



- (a) Unidad principal
- (b) Placa trasera
- (c) Placa frontal
- (d) Accesorio de gestión de energía

Pasos para reemplazar la unidad principal

Para reemplazar la unidad principal, siga las instrucciones a continuación:

1. Retire la estación de la placa trasera.
 - a. Inserte un destornillador en el orificio más a la izquierda debajo de la estación.
 - b. Tire del destornillador hacia usted para liberar el cierre de seguridad.



- c. Empuje la estación hacia arriba para separarla de la placa trasera.

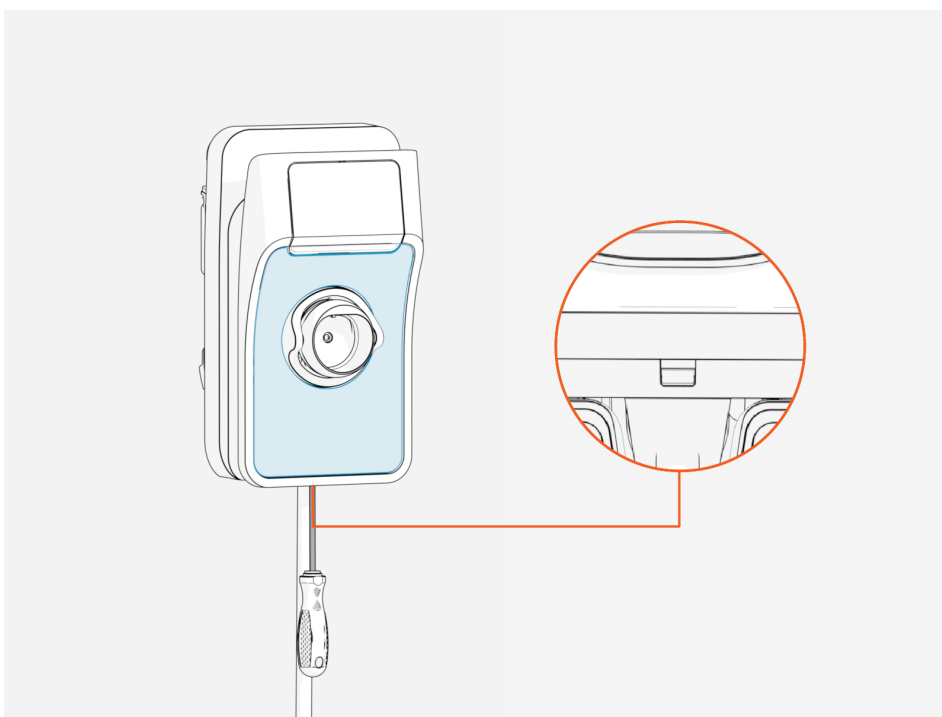


2. Conecte la nueva estación deslizándola en la placa trasera hasta que se bloquee.

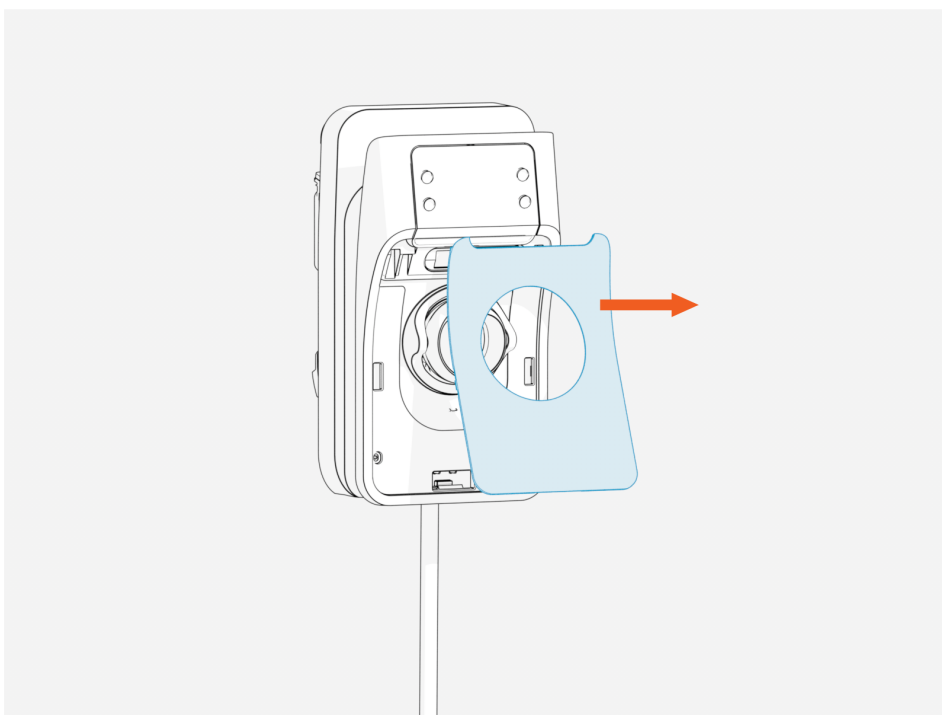
Reemplazar la placa frontal 3

Para reemplazar la placa frontal, siga las instrucciones a continuación:

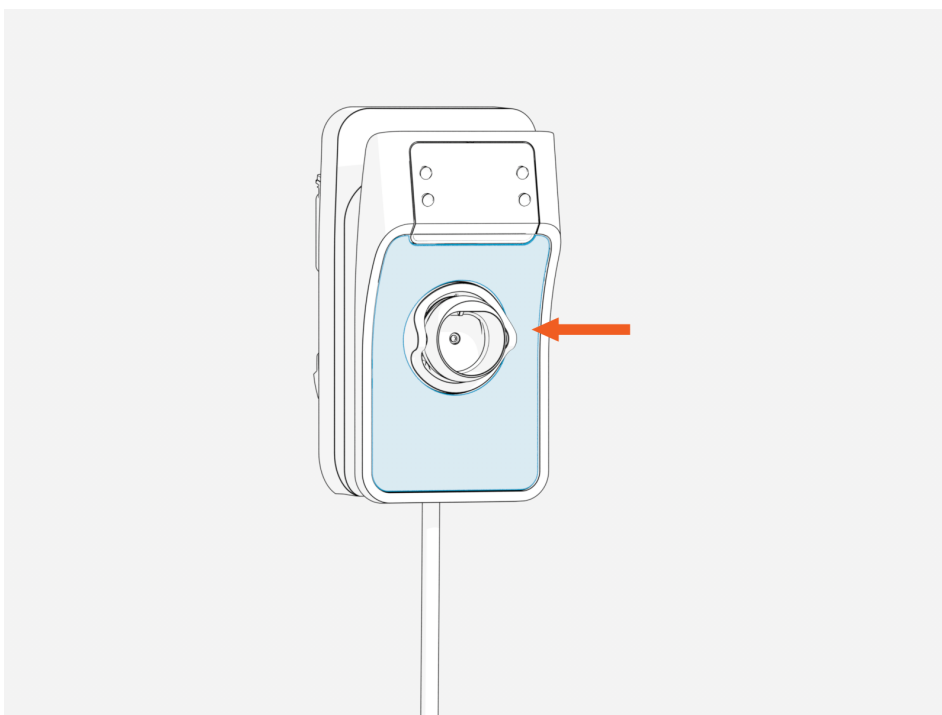
1. Inserte un destornillador para retirar suavemente la placa frontal.



-
2. Retire la placa frontal existente.



3. Instale la nueva placa frontal: alinee la nueva placa frontal con los bordes de la unidad principal y presione suavemente hasta que se coloque en su lugar.

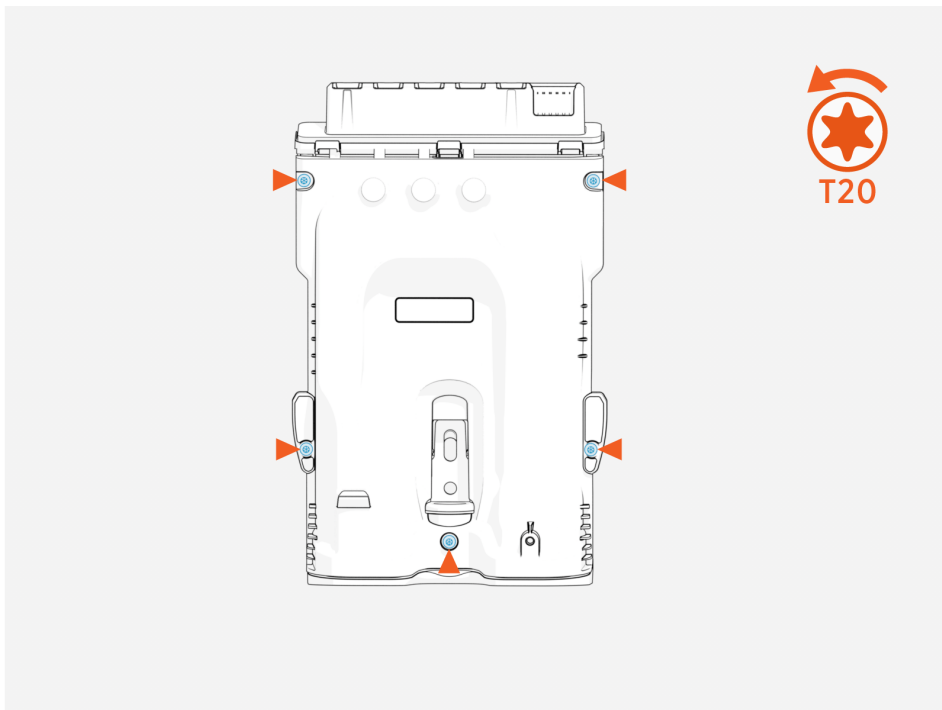


Reemplace la placa trasera 4

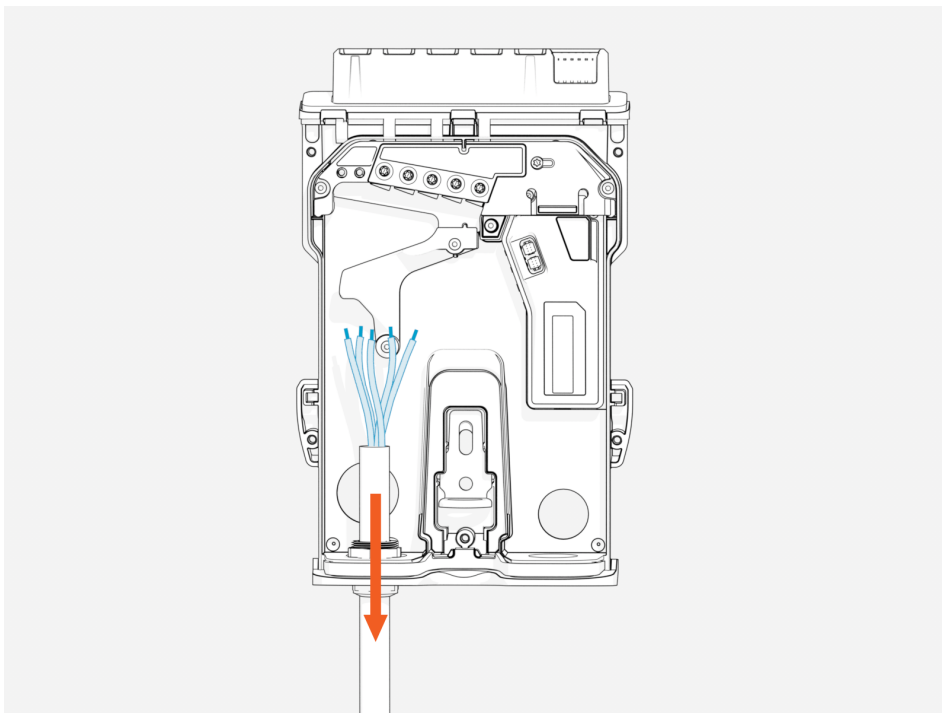
1. Retire la estación de la placa trasera.



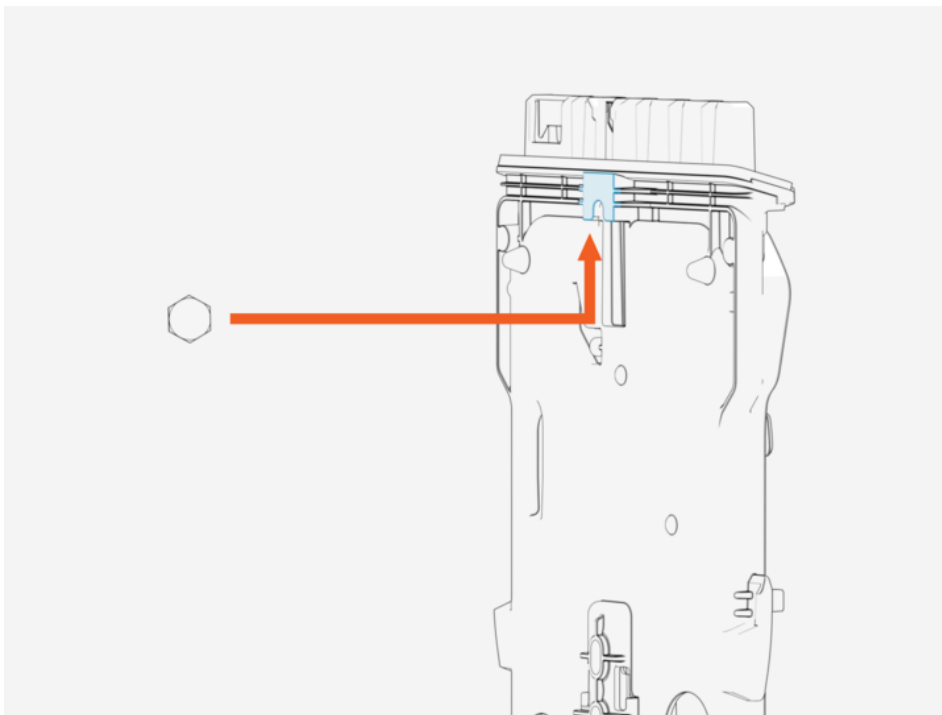
2. Desatornille y retire la cubierta de la placa trasera.



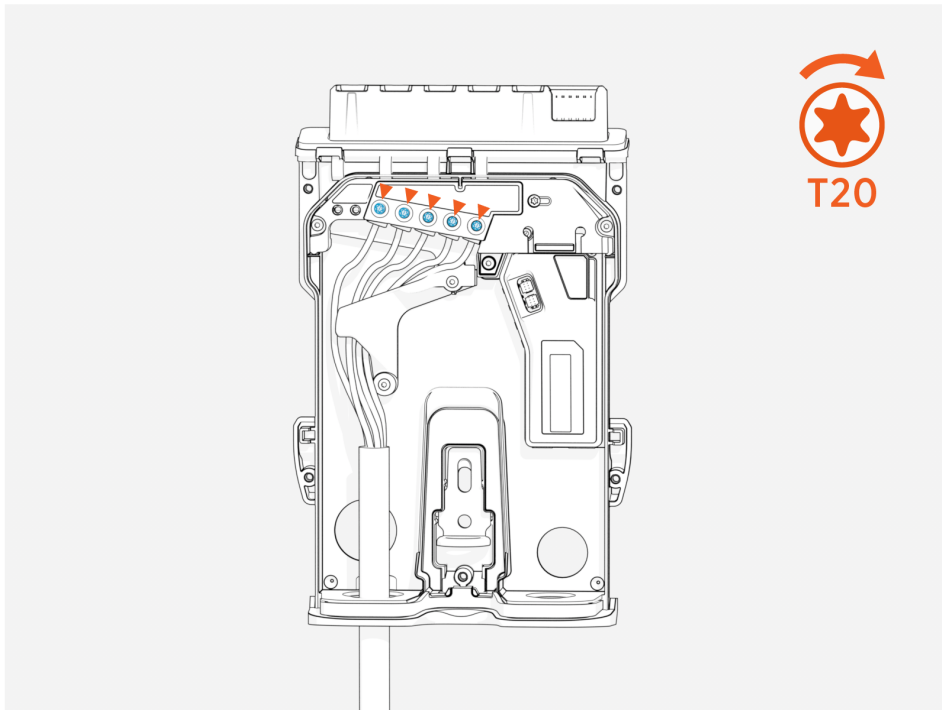
3. Desconecte todo el cableado de CA y de datos.



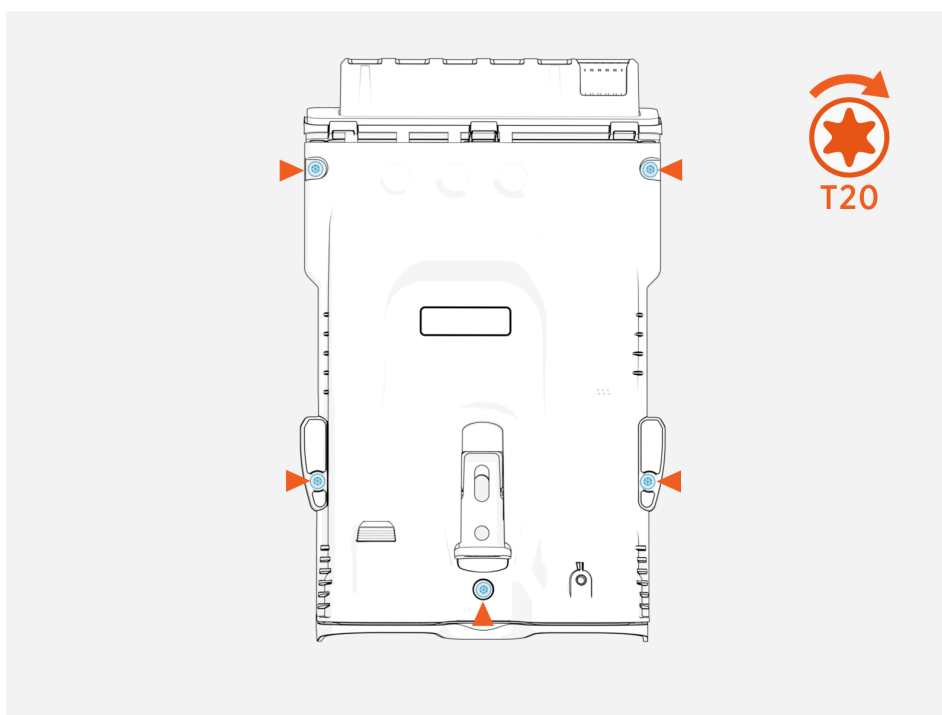
-
4. Levante para retirar la placa trasera del tornillo de montaje.



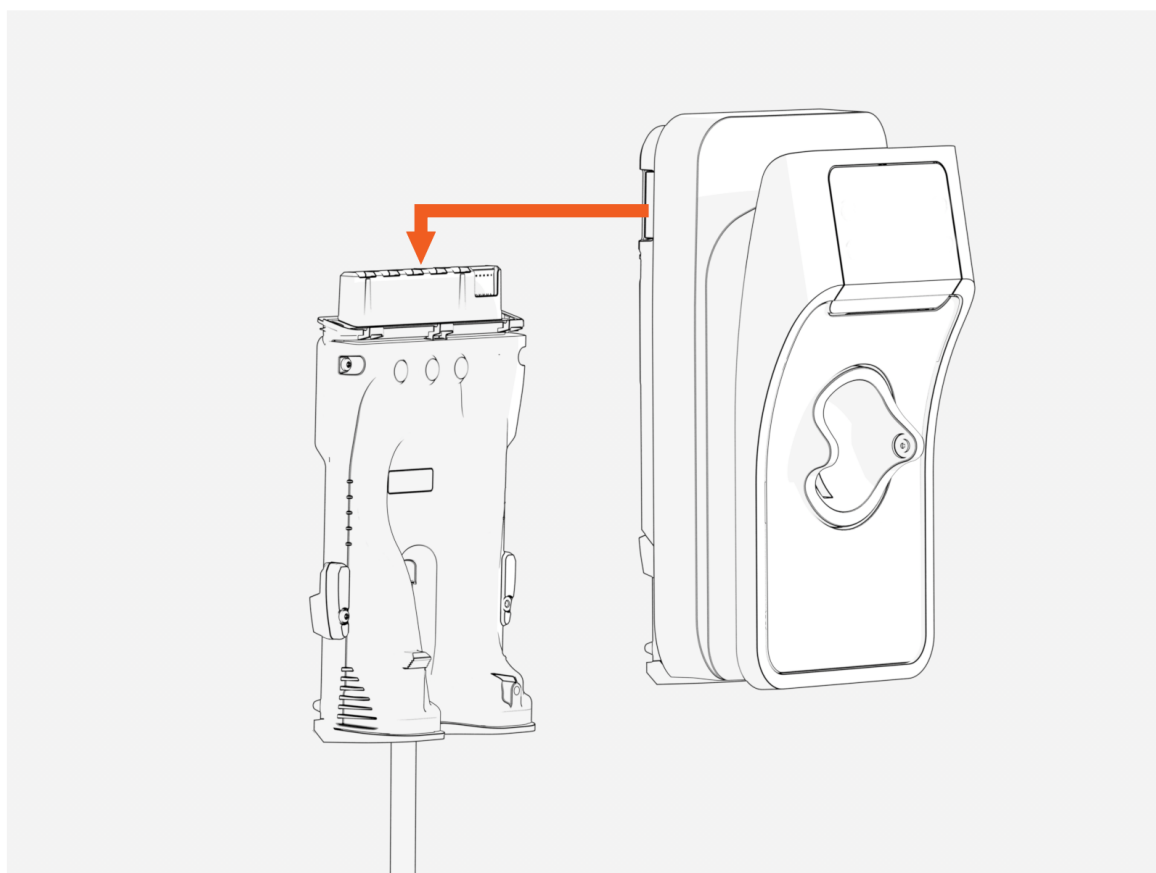
5. Alinee la nueva placa trasera con el tornillo de montaje y deslícela en su posición.
6. Vuelva a conectar el cableado de CA y de datos.



7. Vuelva a conectar la cubierta de la placa trasera y apriete los cuatro tornillos para asegurarla en su lugar.

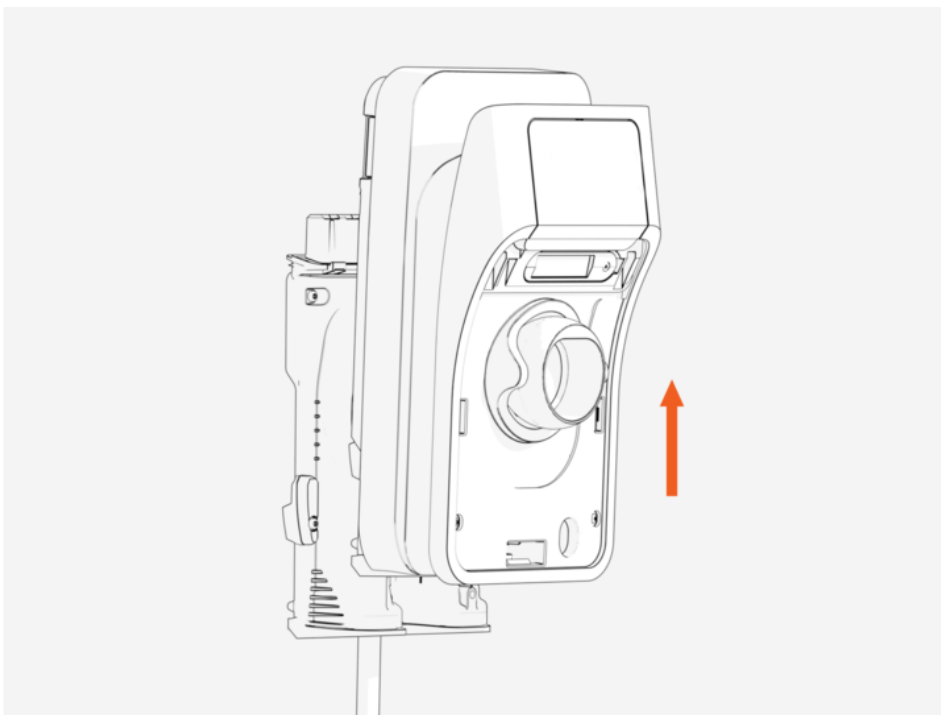


8. Deslice la unidad principal en la placa trasera hasta que haga clic en su lugar.

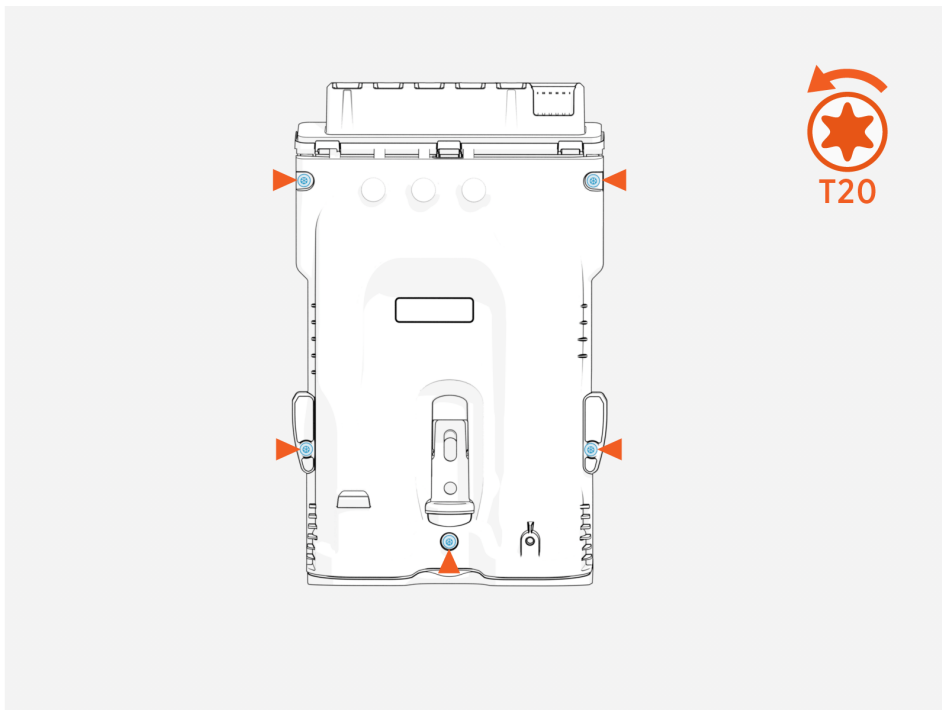


Reemplazar el accesorio de **5** gestión eléctrica

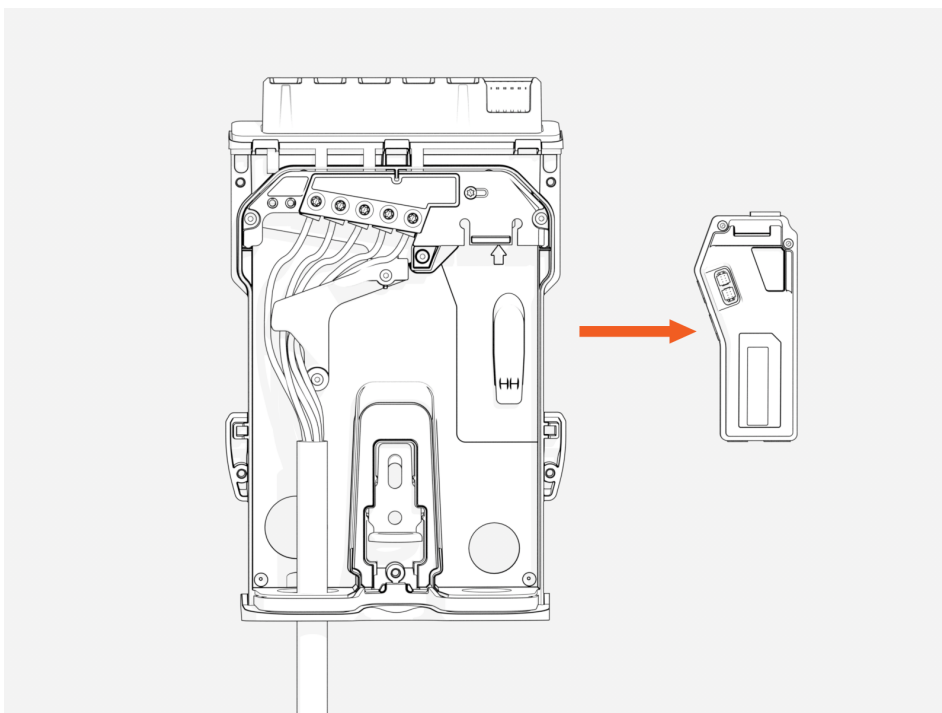
1. Retire la unidad principal de la placa trasera.



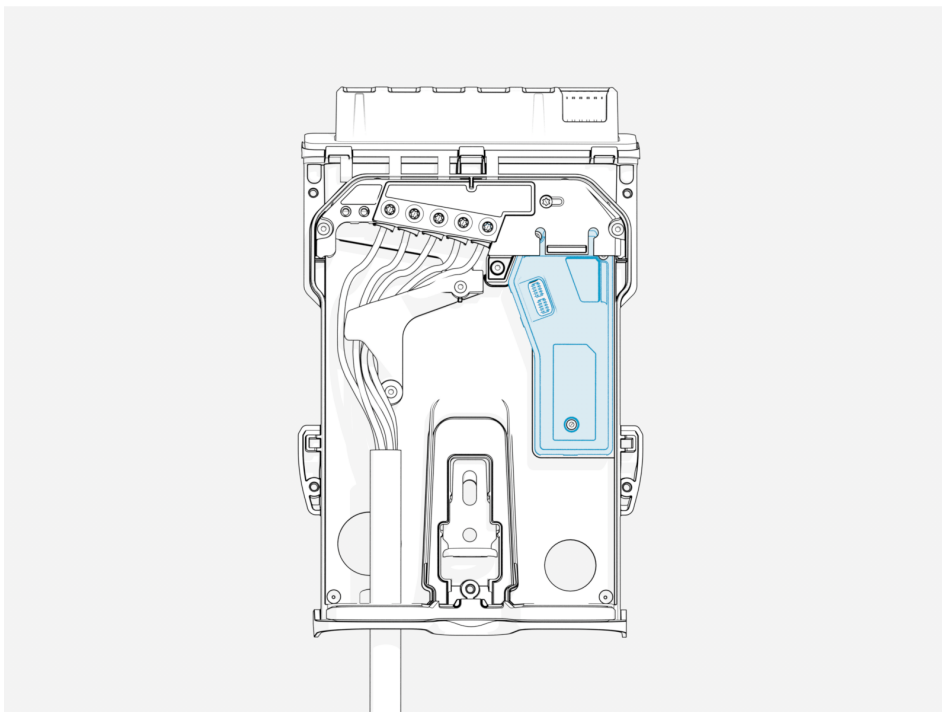
2. Desatornille y retire la cubierta de la placa trasera.



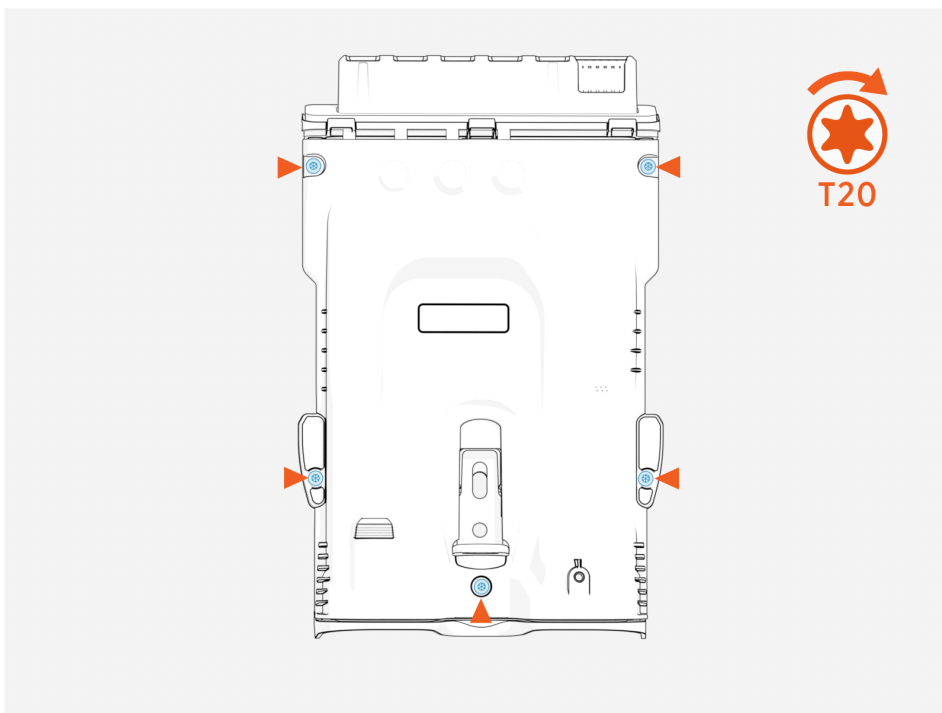
3. Retire el accesorio de gestión eléctrica existente.



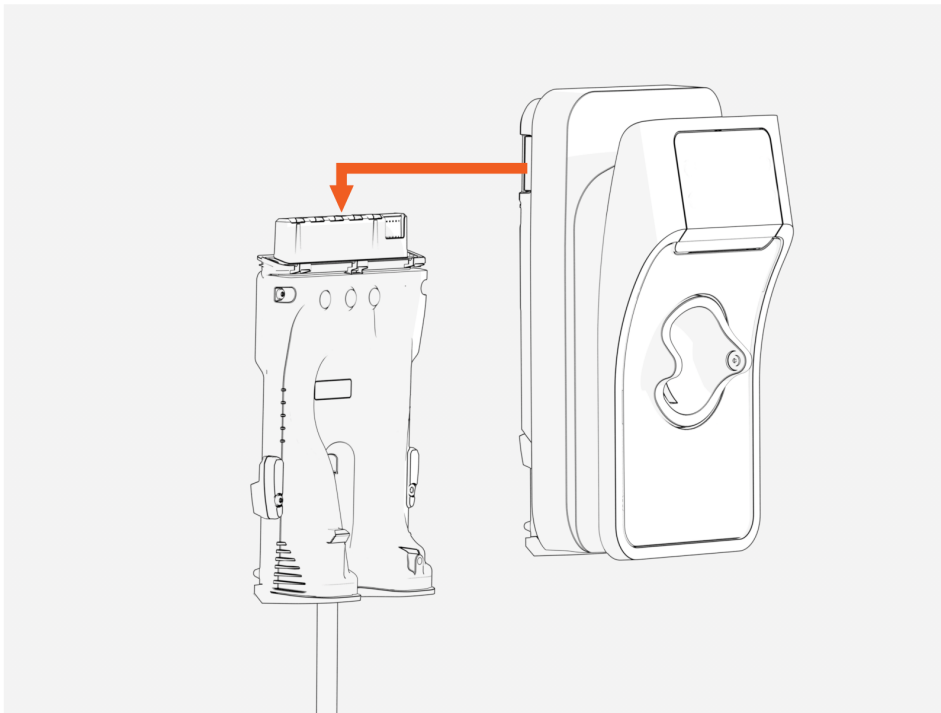
-
4. Inserte el nuevo accesorio de gestión eléctrica.



5. Vuelva a conectar la placa trasera y apriete los tornillos para asegurarla.



-
6. Deslice la unidad principal en la placa trasera hasta que haga clic en su lugar.



Información y exención de garantía limitada

La garantía limitada que se recibe con la estación de carga está sujeta a ciertas excepciones y exclusiones. Por ejemplo, si la estación de carga ChargePoint® se utiliza, instala o modifica más allá de sus usos o modificaciones previstos, se anulará la garantía limitada. Es necesario revisar la garantía limitada y familiarizarse con sus condiciones. Aparte de dicha garantía limitada, los productos de ChargePoint se ofrecen "TAL CUAL". ChargePoint, Inc. y sus distribuidores no ofrecen expresamente ninguna garantía implícita, ya sea de diseño, comercialización, adecuación a un fin particular o inexistencia de infracción, en la mayor medida que permita la ley.

Limitación de responsabilidad

CHARGEPOINT NO ES RESPONSABLE DE NINGÚN DAÑO DIRECTO, INDIRECTO, INCIDENTAL, ESPECIAL, PUNITIVO NI IMPREVISTO, INCLUIDOS, ENTRE OTROS, LA PÉRDIDA DE GANANCIAS, LA PÉRDIDA DE DATOS, LA INTERRUPCIÓN DE ACTIVIDADES COMERCIALES O DE USOS, O EL COSTE DE COBERTURA QUE HAYA CONTRAÍDO A PARTIR DE LA COMPRA, DEL USO O DE LA INCAPACIDAD DE USO DE LA ESTACIÓN DE CARGA, INDEPENDIENTEMENTE DE LA TEORÍA DEL RESARCIMIENTO, YA SEA EN UNA ACCIÓN CONTRACTUAL, EXTRA CONTRACTUAL (LO QUE INCLUYE LA NEGLIGENCIA), DE RESPONSABILIDAD Estricta O SEGÚN OTRA TEORÍA LEGAL O DE EQUIDAD, AUN SI CHARGEPOINT CONOCIERA O DEBIERA HABER CONOCIDO LA POSIBILIDAD DE DICHO DAÑO. EN CUALQUIER CASO, LA RESPONSABILIDAD TOTAL DE CHARGEPOINT DE TODAS LAS RECLAMACIONES RELACIONADAS CON LA ESTACIÓN DE CARGA NO EXCEDERÁ LA CANTIDAD ABONADA POR DICHA ESTACIÓN. LAS LIMITACIONES AQUÍ ESTIPULADAS BUSCAN LIMITAR LA RESPONSABILIDAD DE CHARGEPOINT Y SE APLICARÁN A PESAR DE CUALQUIER DEFECTO RESPECTO AL FIN ESENCIAL DE CUALQUIER RECURSO LIMITADO.