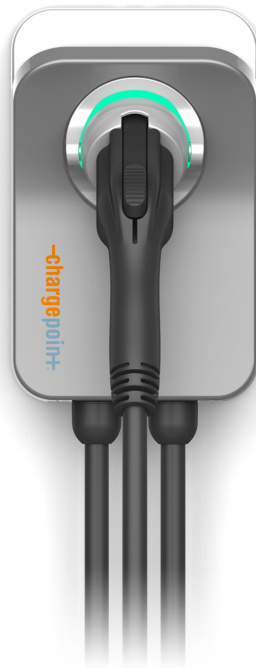


CPH50

Borne de recharge du réseau

Guide d'entretien



CONSIGNES DE SÉCURITÉ IMPORTANTES

CONSERVEZ CES INSTRUCTIONS



AVERTISSEMENT : Ce manuel contient des instructions importantes pour le système Home Flex. Lorsque vous utilisez des produits électriques, prenez toujours les précautions de base, y compris celles indiquées ci-dessous :



1. **Lisez et suivez tous les avertissements et toutes les instructions avant d'installer et d'utiliser la borne de recharge ChargePoint®.** Installez et utilisez la borne uniquement comme indiqué. Le non-respect de cette consigne peut entraîner la mort, des blessures ou des dommages matériels et annulera la garantie limitée.
2. **Faites intervenir uniquement des professionnels agréés pour installer votre borne de recharge ChargePoint, et respectez l'ensemble des codes et des normes de construction nationaux et locaux.** Avant d'installer la borne de recharge ChargePoint, veuillez consulter un entrepreneur agréé, tel qu'un électricien professionnel, et faites appel à un spécialiste de montage formé afin de vous conformer aux normes et aux codes de construction d'électricité locaux, aux conditions climatiques, aux normes de sécurité et à l'ensemble des codes et des règlements applicables. Avant l'utilisation, vérifiez que la borne de recharge est correctement installée.
3. **Mettez toujours la borne de recharge ChargePoint à la terre.** L'échec de la mise à la terre de la borne de recharge peut entraîner un risque de décharge électrique. La borne de recharge doit être branchée à un système de câblage en métal permanent mis à la terre, ou un fil de mise à la terre doit être acheminé avec les autres fils du circuit et relié à la borne ou au fil de mise à la terre de l'équipement de recharge de véhicule électrique (EVSE). Les branchements à l'équipement EVSE doivent être réalisés en conformité avec tous les codes et règlements en vigueur.
4. **Installez la borne de recharge ChargePoint selon une méthode approuvée par ChargePoint.** L'installation de la borne de recharge sur une surface qui ne peut pas supporter son poids peut entraîner la mort, des blessures corporelles ou des dommages matériels. Avant l'utilisation, vérifiez que la borne de recharge est correctement installée.
5. **Cette borne de recharge n'est pas adaptée à une utilisation à proximité d'emplacements dangereux de classe 1, comme des matériaux inflammables, des explosifs ou des vapeurs ou des gaz combustibles.**
6. **Ce dispositif doit être surveillé lorsqu'il est utilisé à proximité d'enfants.**
7. **N'insérez pas les doigts dans le connecteur de recharge du véhicule.**



8. **N'utilisez pas ce produit si des câbles sont effilochés, présentent une isolation cassée ou tout autre signe de détérioration.** Appelez immédiatement l'assistance ChargePoint au 1 888 758-4389 (24 heures sur 24).
9. **N'utilisez pas ce produit si le boîtier ou le connecteur électrique est cassé, fissuré, ouvert ou présente d'autres signes de détérioration.** Appelez immédiatement l'assistance ChargePoint au 1 888 758-4389 (24 heures sur 24).
10. **Utilisez uniquement des conducteurs en cuivre de 90 °C.**
11. **Applicable uniquement à la NA - N'utilisez pas la borne de recharge à des températures hors de sa plage de fonctionnement.** Pour les bornes de recharge réglées sur 16 à 48 A, la plage est comprise entre -40 °C et 50 °C (-40 °F et 122 °F). Pour les bornes de recharge réglées sur 50 A, la plage est comprise entre -40 °C et 45 °C (-40 °F et 113 °F).
12. **À l'exception du cordon de recharge, le système Home Flex ne contient aucune pièce réparable sur site.** N'essayez pas de réparer ou d'entretenir vous-même toute une autre partie de l'appareil. Si l'appareil doit faire l'objet d'un entretien, communiquez avec ChargePoint, Inc.
13. **Assurez-vous que le cordon de recharge est placé de manière à ce qu'il ne soit pas piétiné, que personne ne puisse pas trébucher dessus ou qu'il ne soit pas soumis à des dommages ou à des tensions.** Ne fermez pas une porte de garage sur le cordon de recharge.

Mise au rebut du produit

ChargePoint Home Flex est un appareil électronique qui ne peut donc pas être mis au rebut avec les déchets ménagers non triés. Renseignez-vous auprès des autorités locales concernant la mise au rebut. Les matériaux recyclables du produit sont identifiés.



Exactitude des documents

Les spécifications et autres renseignements contenus dans le présent document ont été vérifiés pour s'assurer qu'ils sont exacts et complets au moment de leur publication. Toutefois, en raison de l'amélioration continue du produit, ces renseignements peuvent être modifiés en tout temps sans préavis. Pour obtenir les renseignements les plus récents, consultez notre documentation en ligne à l'adresse [Documentation de référence sur le produit ChargePoint](#).

Droit d'auteur et marques de commerce

©2013-2025 ChargePoint, Inc. Tous droits réservés. Ce document est protégé par les lois sur le droit d'auteur des États-Unis et d'autres pays. Le contenu ne peut être modifié, reproduit ni distribué sans l'autorisation écrite préalable et expresse de ChargePoint, Inc. ChargePoint et le logo de ChargePoint sont des marques de commerce de ChargePoint, Inc., déposées aux États-Unis et dans d'autres pays. Ils ne peuvent être utilisés sans l'autorisation écrite préalable de ChargePoint.

Symboles

Ce guide et ce produit utilisent les symboles suivants :



DANGER : Risque d'électrocution



AVERTISSEMENT : Risque de blessure ou de mort



ATTENTION : Risque de dommages matériels ou à l'équipement



IMPORTANT : Étape cruciale pour la réussite de l'installation



REMARQUE : Informations utiles pour faciliter la réussite de l'installation



Lire le guide pour obtenir des instructions



Mise à la terre/masse de protection

Illustrations utilisées dans ce document

Les illustrations utilisées dans ce document sont fournies à des fins de démonstration seulement et peuvent ne pas être une représentation exacte du produit. Cependant, sauf indication contraire, les instructions sous-jacentes sont exactes pour le produit.

Historique des révisions

Cette page fournit un résumé des révisions effectuées, en indiquant le mois et l'année de chaque mise à jour, ainsi qu'une brève description des modifications apportées.

Mois & Année	Numéro de version	Description
Octobre 2025	v1	Ajout d'une note dans les sections Installation de la boule de support neuve et Retrait du cordon de recharge demandant à l'utilisateur de conserver le câble J1772 d'origine pour une utilisation future, s'il choisit de passer du NACS au câble J1772.

Table des matières

CONSIGNES DE SÉCURITÉ IMPORTANTES	i
Historique des révisions	iv
1 Introduction	1
Outils et matériel requis en plus	4
Vérification du contenu de la boîte	4
2 Trousse de remplacement du cordon d'alimentation	5
Retrait du couvercle	5
Retrait du cordon d'alimentation existant (si présent)	8
Installation du cordon d'alimentation neuf	11
Installation du couvre-fils et de la plaque frontale	15
Montage de la borne et branchement du cordon	17
Rétablissement de l'alimentation	17
3 Remplacement de la boule du support	18
Retrait de la boule de support existante	18
Installation de la boule de support neuve	20
Rétablissement de l'alimentation	22
4 Trousse de conversion NACS et de remplacement de cordon	24
Retrait du cordon de recharge	24
Remplacement du cordon de recharge	27
Installation du couvre-fils et de la plaque frontale	29
Installer l'insert de support NACS	30
Préparation du cordon de recharge pour l'utilisation	32
Rétablissement de l'alimentation	32

Introduction 1

Suivez ce guide pour entretenir et remplacer les composants du CPH50.

Avant de commencer



DANGER: RISQUE D'ÉLECTROCUTION. Avant d'effectuer toute procédure, le technicien doit débrancher l'alimentation de la borne de recharge au niveau du tableau électrique. Suivez la réglementation locale pour mettre hors tension le circuit concerné et cadenassez/étiquetez le sectionneur avant de continuer. Utilisez un multimètre et vérifiez que l'alimentation est coupée. Maintenez le circuit hors tension jusqu'à ce que tous les panneaux de protection soient correctement réinstallés et que le travail soit terminé. LE NON-RESPECT DE CES INSTRUCTIONS PEUT ENTRAÎNER DES BLESSURES GRAVES, VOIRE MORTELLES, OU DES DOMMAGES MATÉRIELS.



AVERTISSEMENT : N'effectuez pas l'installation ou l'entretien par mauvais temps. Si vous travaillez sous la pluie ou le vent, vous devez utiliser un abri résistant aux intempéries couvrant tous les emballages et composants.



CAUTION: Gardez les composants dans leur emballage d'origine, à l'abri de l'humidité et des dommages jusqu'à leur installation ou leur entretien sur le site. Entreposez tous les envois de composants dans un endroit sec couvert et protégez-les de l'humidité.



CAUTION:

Respectez les présentes directives pour éviter d'endommager les composants.

- Utilisez des outils appropriés pour serrer les attaches métriques. Toutes les attaches utilisées sur le CPH50 sont indiquées en mesures métriques.
- Utilisez les valeurs de couple indiquées pour serrer les attaches.
- Assurez-vous que les outils, tels que l'outil de serrage, le multimètre et le testeur Ethernet, sont étalonnés correctement.

ATTENTION : Limitation de garantie



- Si la borne de recharge n'est pas installée, mise en service ou entretenue par un technicien certifié ChargePoint utilisant une méthode approuvée par ChargePoint, elle est *exclue* de toutes les garanties ChargePoint et autres et ChargePoint n'est pas responsable.
- Vous devez être un électricien autorisé et suivre la formation à [Documents de référence sur le produit](#) pour devenir certifié ChargePoint et pour accéder aux outils d'installation Web de ChargePoint ou à l'application ChargePoint Installer.



IMPORTANT : Pendant l'entretien, ChargePoint recommande de prendre des photos avant de retirer chaque pièce, afin que vous puissiez les consulter au moment du réassemblage du système.



WARNING: Suivez uniquement les instructions du Guide de service. Utilisez uniquement des pièces autorisées par ChargePoint.

Documentation supplémentaire

Pour assurer votre sécurité et celle des autres, procédez comme suit avant de commencer :

- Familiarisez-vous avec les instructions de ce Guide d'entretien.
- Si vous n'avez pas installé ou entretenu le CPH50 récemment, orientez-vous vers le CPH50 en consultant la conception du site, l'installation et la fiche technique ainsi que tout autre matériel que vous jugez utile.

Vérification et protection des pièces

Pour assurer votre sécurité, procédez comme suit :

- Utilisez uniquement les pièces et accessoires autorisés vendus et fournis par ChargePoint pour l'unité et le modèle.
- Gardez les composants dans leur emballage d'origine, à l'abri de l'humidité et des dommages jusqu'à leur installation ou leur entretien sur le site.
- Entrez tous les envois de composants dans un endroit sec couvert et protégez-les de l'humidité.
- Familiarisez-vous avec le contenu de chaque boîte d'expédition.
- Assurez-vous d'avoir toutes les pièces nécessaires au travail que vous prévoyez effectuer.
- Si les composants sont lourds, prévoyez la présence de plusieurs techniciens ou d'une personne d'assistance qualifiée.
- Gardez les liquides (et les objets contenant du liquide) à l'écart de l'unité, jamais dessus ou à l'intérieur de celle-ci.



NOTE: Ne jetez pas la pièce que vous remplacez. Réutilisez l'emballage de la nouvelle pièce pour renvoyer toutes les pièces retirées à ChargePoint.

N'effectuez pas de maintenance ou de réparation si la borne est endommagée

N'effectuez pas de travaux et ne retirez aucun panneau ni couvercle de l'appareil si vous notez l'un des faits suivants :

- Le boîtier de la borne de recharge présente des dommages mécaniques;
- Les câbles ou les connecteurs de recharge sont visiblement endommagés.
- La borne est instable ou bouge.

Si vous constatez la présence de dommages, éteignez la borne, avisez le gestionnaire du site de garder l'unité ou les unités hors tension et contactez ChargePoint immédiatement. Vous trouverez le numéro d'assistance technique de votre pays à l'adresse suivante : chargepoint.com/support.















IMPORTANT: Vous devez être un électricien agréé et suivre une formation en ligne pour devenir un installateur ChargePoint certifié. Si vous ne suivez pas la formation, vous ne pouvez pas accéder au réseau ChargePoint pour réaliser l'installation. Trouvez la formation en ligne à l'adresse : chargepoint.com/installers. Si la borne de recharge n'est pas installée par un installateur agréé ChargePoint en suivant une méthode homologuée par ChargePoint, elle n'est pas prise en charge par la garantie et ChargePoint ne peut être tenu pour responsable de tout dysfonctionnement.

Suivez les instructions du guide d'installation et tenez compte de tous les avertissements.

Outils et matériel requis en plus

Pour installer les bornes de recharge ChargePoint CPH50, vous avez besoin des outils et des matériaux suivants :

	Mèche de 4 mm (3/16 po)		Tournevis Torx T20 avec réglage de couple
	Douille pour écrou de 10 mm (3/8 po)		Tournevis à lame plate (4,5 mm) avec réglage de couple
	Pince à dénuder		Un niveau à bulle d'air
	Perceuse à main		Scanner de code QR (généralement intégré à l'application de l'appareil photo)
	Téléphone intelligent avec accès à Internet		Données de connexion de l'installateur ChargePoint
	Application ChargePoint Installateur		Application du conducteur ChargePoint

Vérification du contenu de la boîte

Assurez-vous d'avoir les pièces suivantes avant de commencer le travail.

- Borne de recharge
- Plaque arrière
- Guide de démarrage rapide
- Trois vis de 6 mm (3/8 po) x 51 mm (2 po)
- Trois ancrages de maçonnerie
- Presse-étoupe M25
- Vis de verrouillage

Trousse de remplacement du 2 cordon d'alimentation

Cette rubrique fournit des instructions pour le remplacement d'un cordon de puissance dans les bornes de recharge Home Flex.

N'installez pas la trousse avant d'avoir lu les instructions de ce document.



DANGER: RISQUE D'ÉLECTROCUTION. Avant d'effectuer toute procédure, vous devez débrancher l'alimentation de la borne de recharge au niveau du tableau électrique. Suivez la réglementation locale pour mettre hors tension le circuit concerné et cadenassez/étiquetez le sectionneur avant de continuer. Utilisez un multimètre pour vérifier que l'alimentation est coupée. Maintenez le circuit hors tension jusqu'à ce que tous les panneaux de protection soient correctement réinstallés et que le travail soit terminé. LE NON-RESPECT DE CES INSTRUCTIONS PEUT ENTRAÎNER DES BLESSURES GRAVES, VOIRE MORTELLES, ET/OU DES DOMMAGES MATÉRIELS.



CAUTION: Utilisez des réglages de couple faible lorsque vous travaillez avec des outils électriques pendant l'installation ou l'entretien. Un couple de serrage excessif peut endommager l'équipement.

Retrait du couvercle

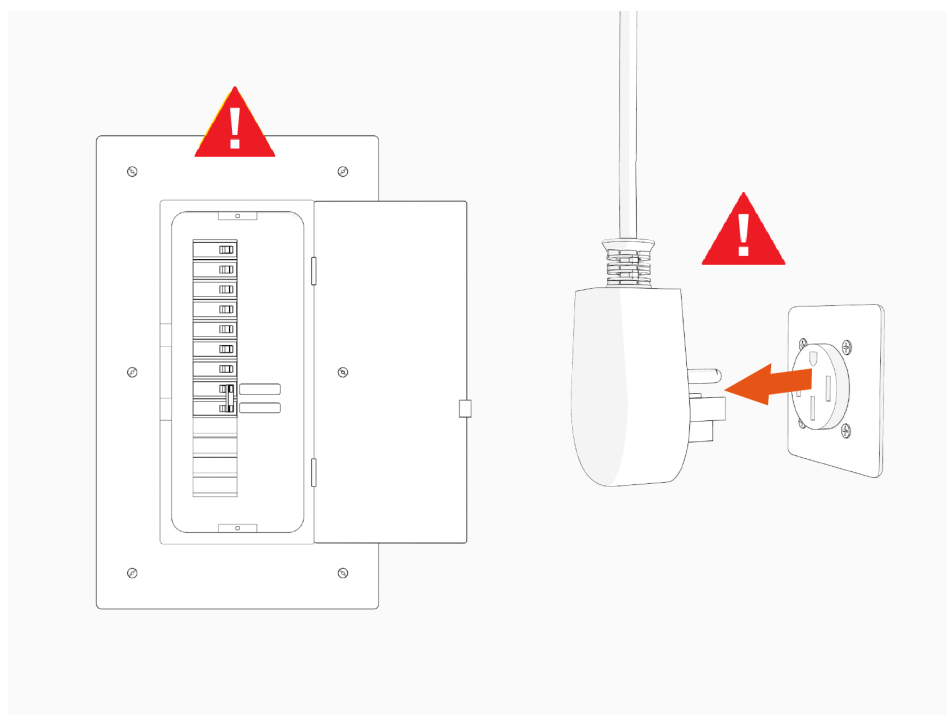
Configurez les étapes suivantes pour retirer le couvercle :

1. Débranchez l'alimentation de la borne de recharge au niveau du disjoncteur.
2. Débranchez le cordon d'alimentation s'il est présent.



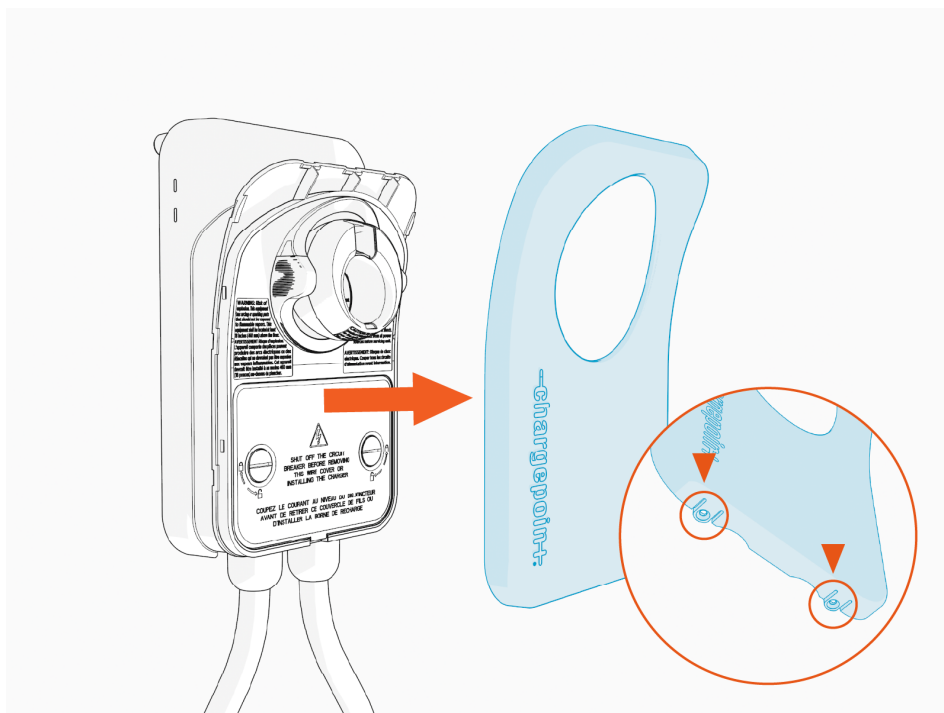
AVERTISSEMENT : RISQUE D'ÉLECTROCUTION. Avant d'effectuer toute procédure, vous devez débrancher l'alimentation de la borne de recharge au niveau du tableau électrique. Suivez la réglementation locale pour mettre hors tension le circuit concerné et cadenassez/étiquetez le sectionneur avant de continuer. Utilisez un multimètre pour vérifier que l'alimentation est coupée. Maintenez le circuit hors tension jusqu'à ce que tous les panneaux de protection soient correctement réinstallés et que le travail soit terminé. LE NON-RESPECT DE CES INSTRUCTIONS PEUT ENTRAÎNER DES BLESSURES GRAVES, VOIRE MORTELLES, ET/OU DES DOMMAGES MATÉRIELS.

Ne branchez pas le cordon d'alimentation neuf avant d'avoir terminé la procédure de remplacement.

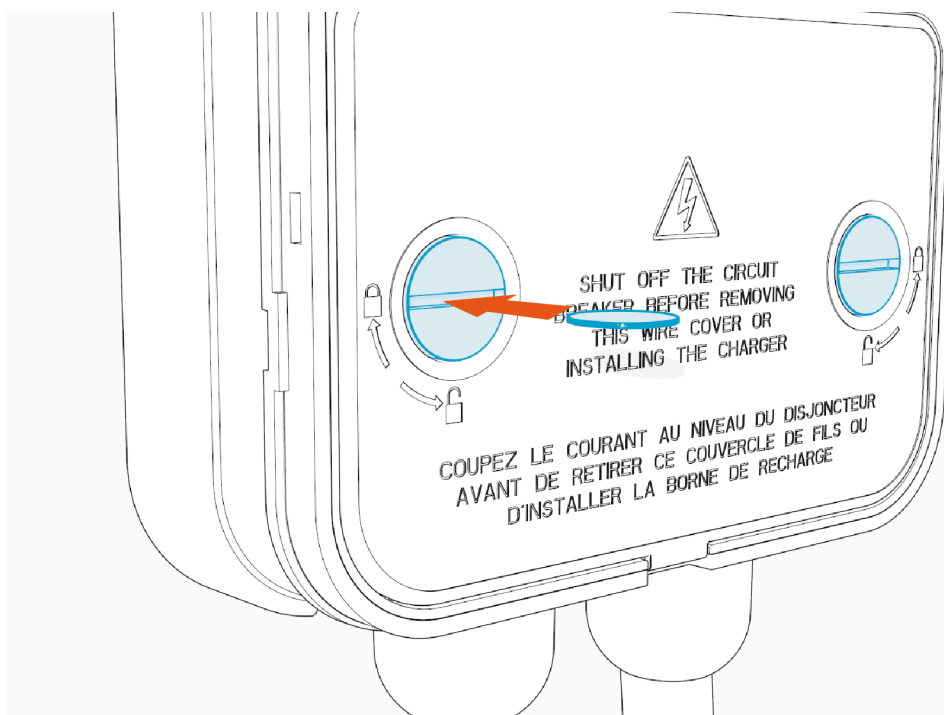


3. Retirez la plaque frontale.

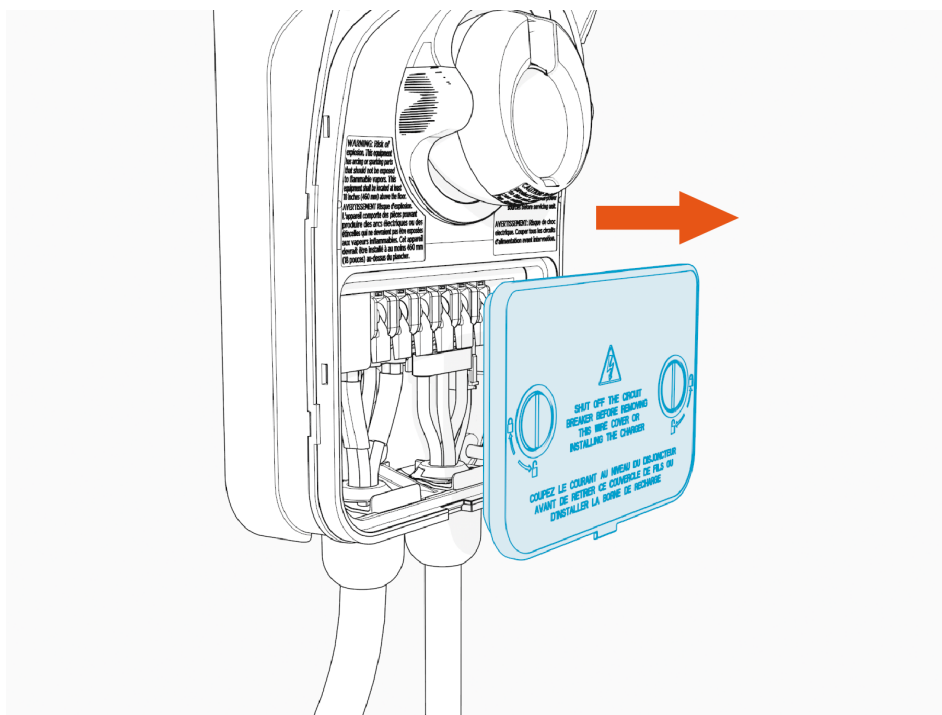
Tirez vers le bas les deux languettes situées au bas de la plaque frontale, puis retirez la plaque frontale de la borne de recharge.



4. Utilisez une pièce de monnaie ou un grand tournevis pour déverrouiller le couvre-fils.



5. Soulevez le couvre-fils.

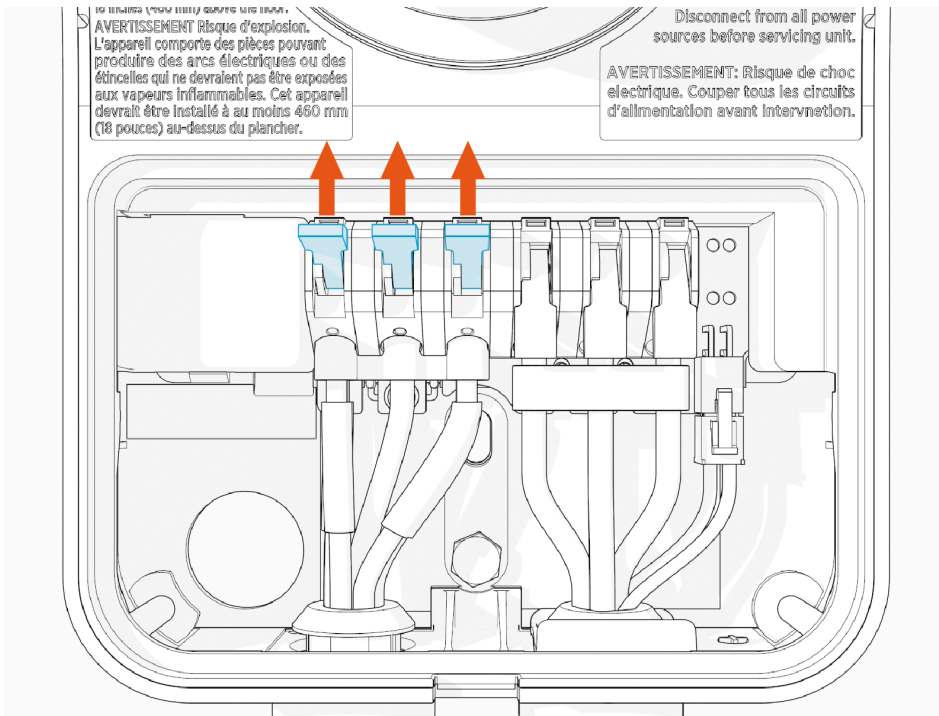


Retrait du cordon d'alimentation existant (si présent)

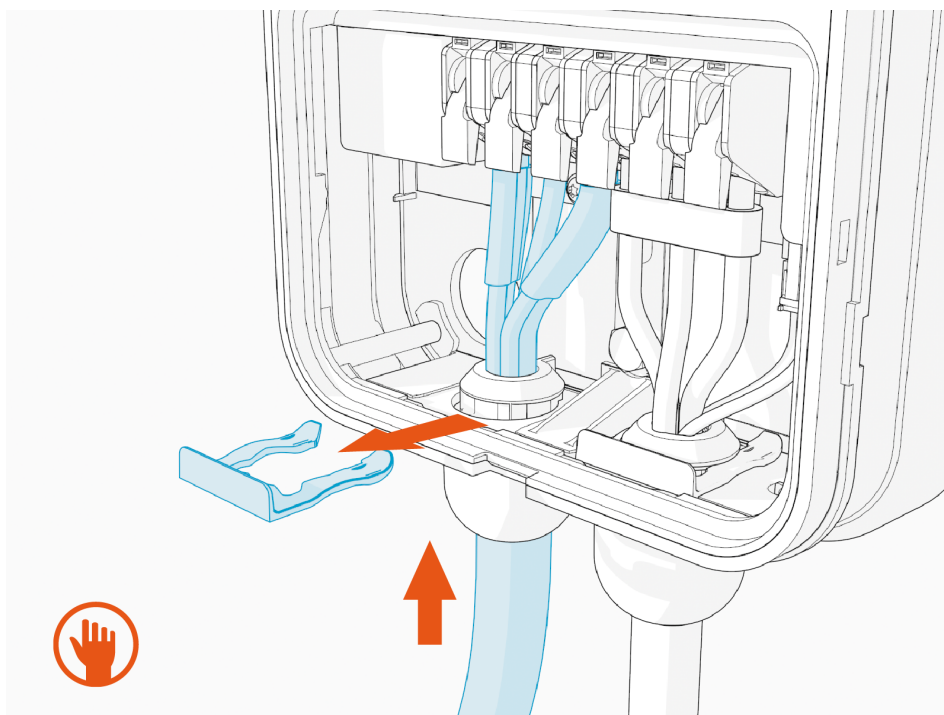
Configurez les étapes suivantes pour retirer le cordon de puissance existant (le cas échéant) :

1. Levez les trois leviers sur le côté gauche du bornier.

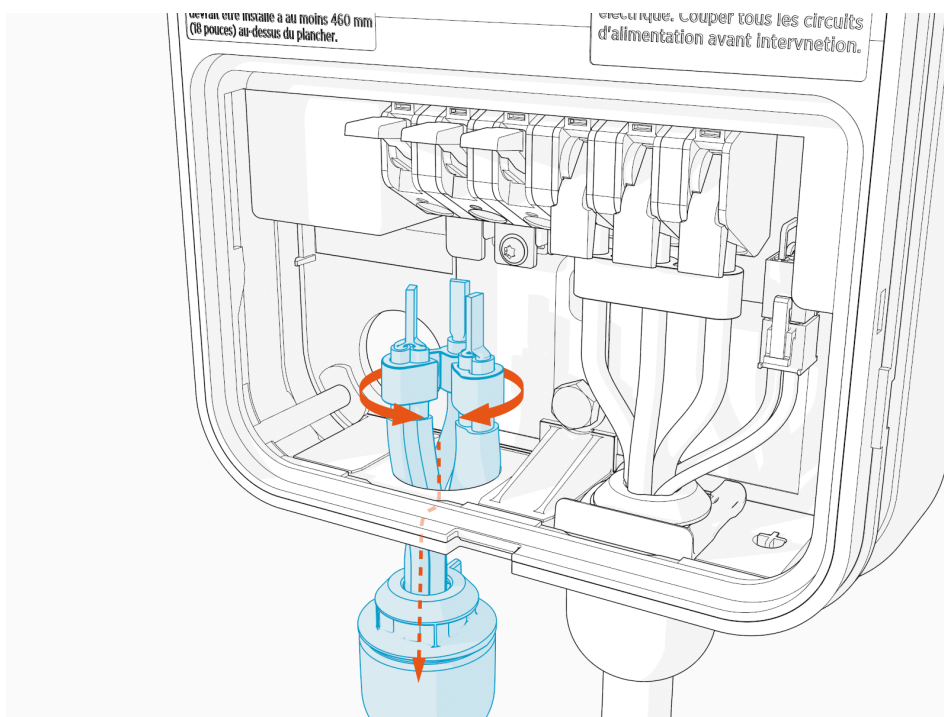
Remarque : Ne soulevez que les trois leviers et fils les plus à gauche lorsque vous remplacez le cordon d'alimentation. Ne soulevez ou ne retirez pas les trois leviers et fils les plus à gauche.



2. Poussez le cordon d'alimentation vers le haut pour relâcher la tension, puis faites glisser l'attache du cordon pour le retirer.



3. Pressez le faisceau de fils noirs qui maintient les trois fils ensemble et faites glisser le cordon d'alimentation à travers le trou situé au bas de la borne.





NOTE:

Suivez les directives recommandées pour l'élimination des produits lorsque vous mettez le cordon au rebut.

Installation du cordon d'alimentation neuf

Pour installer le nouveau cordon de puissance, configurez les étapes suivantes :



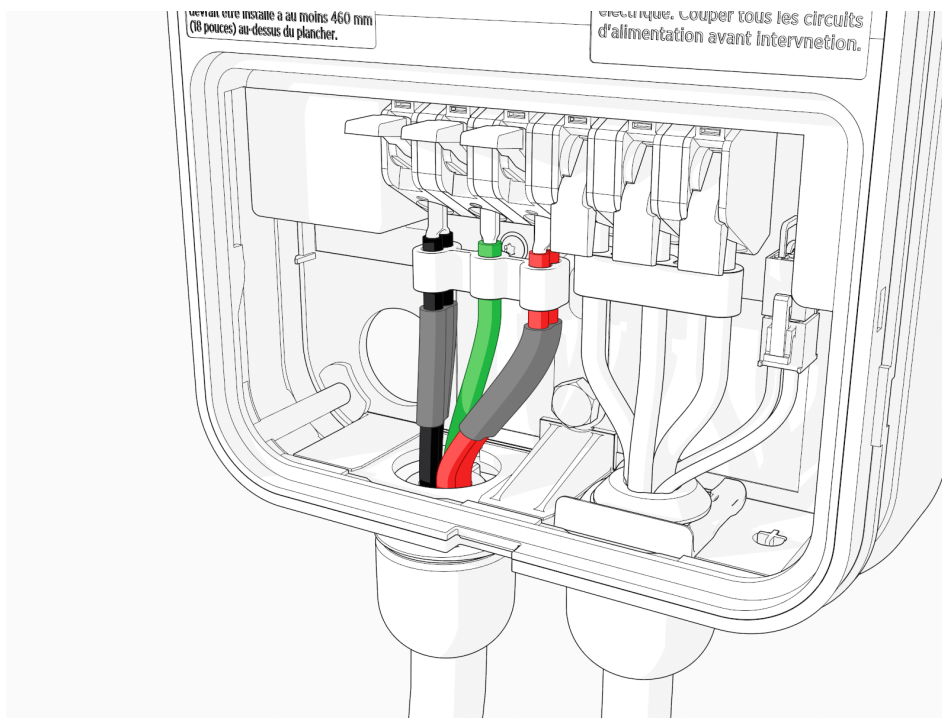
AVERTISSEMENT : RISQUE D'ÉLECTROCUTION. Avant d'effectuer toute procédure, vous devez débrancher l'alimentation de la borne de recharge au niveau du tableau électrique. Suivez la réglementation locale pour mettre hors tension le circuit concerné et cadenassez/étiquetez le sectionneur avant de continuer. Utilisez un multimètre pour vérifier que l'alimentation est coupée. Maintenez le circuit hors tension jusqu'à ce que tous les panneaux de protection soient correctement réinstallés et que le travail soit terminé. LE NON-RESPECT DE CES INSTRUCTIONS PEUT ENTRAÎNER DES BLESSURES GRAVES, VOIRE MORTELLES, ET/OU DES DOMMAGES MATÉRIELS.

1. Retirez le cordon d'alimentation neuf de l'emballage.
2. Retirez le serre-câble du cordon.
3. Assurez-vous que les trois leviers les plus à gauche sont en position relevée.
4. Pressez les fils et le faisceau de fil noir et insérez-les dans l'ouverture sur le côté inférieur gauche de la borne, en poussant vers le haut jusqu'à ce que le collier de cordon soit aligné contre le boîtier.

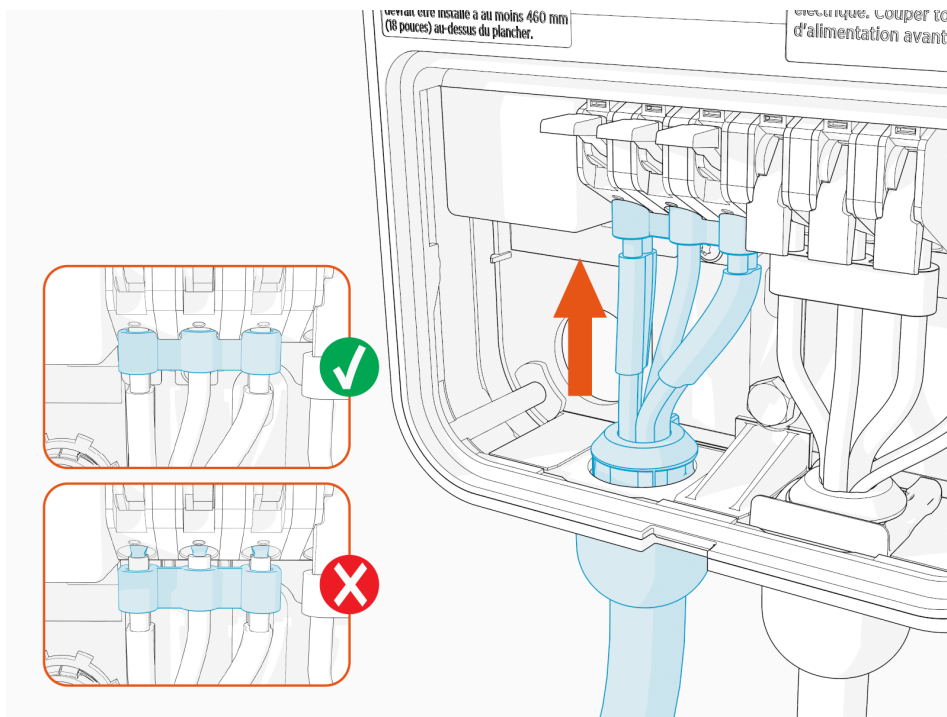
Remarque : Veillez à ce que l'arête de guidage du collier de cordon s'insère dans la fente correspondante à l'arrière du trou.

5. Insérez les trois fils dans le bornier dans les positions suivantes :

- Fil noir dans la borne la plus à gauche (L1)
- Fil vert dans la deuxième borne en partant de la gauche (GND)
- Fil rouge dans la troisième borne en partant de la gauche (L2/N)



6. Poussez les fils vers le haut jusqu'à ce qu'ils soient complètement insérés et que les conducteurs argentés ne soient plus visibles.

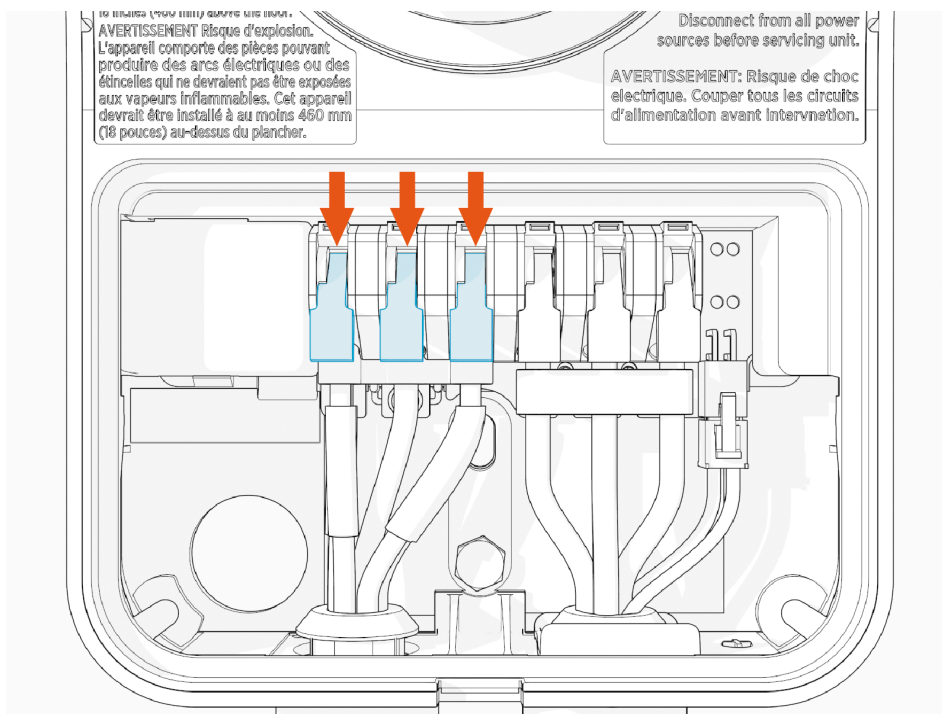


7. Enclenchez les leviers blancs à fond sur chaque fil.



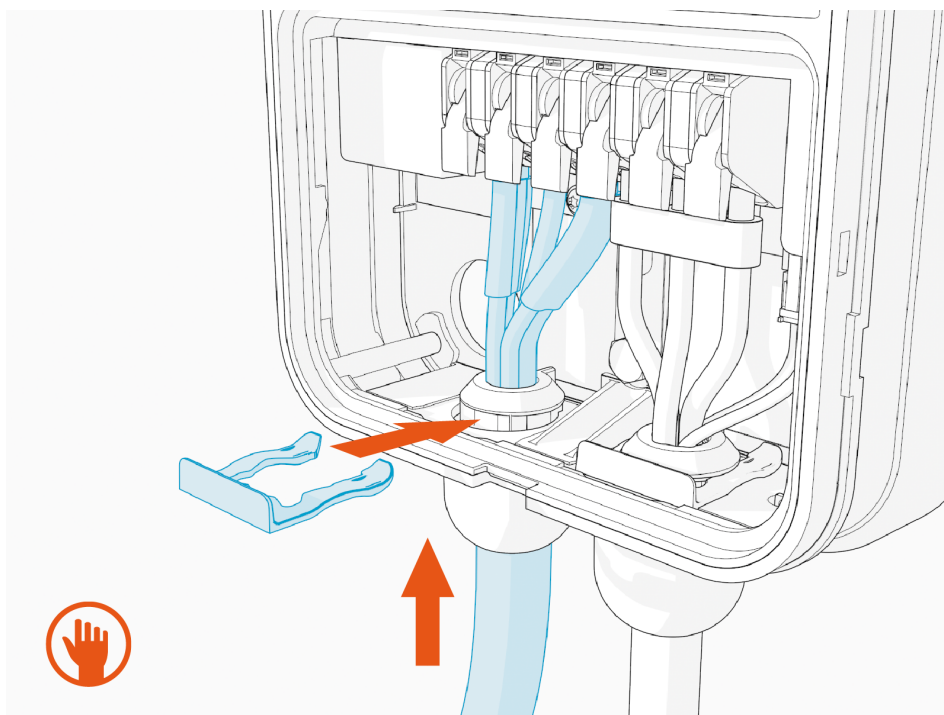
NOTE:

Les leviers se referment avec force. Ne laissez pas vos doigts sous les leviers.



ATTENTION : Vérifiez que chaque fil est complètement inséré dans le connecteur sans fil dénudé visible avant de fermer le levier blanc.

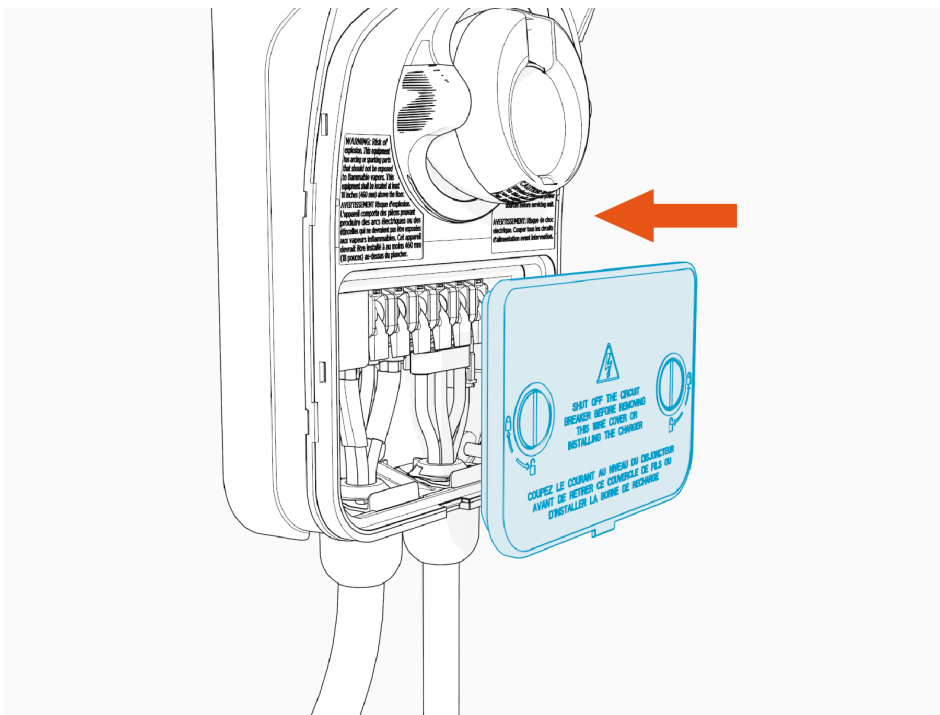
8. Poussez le cordon d'alimentation vers le haut pour relâcher la tension, puis faites glisser l'attache du cordon pour l'insérer. Cela permet de fixer le cordon et sert de bride de cordon.



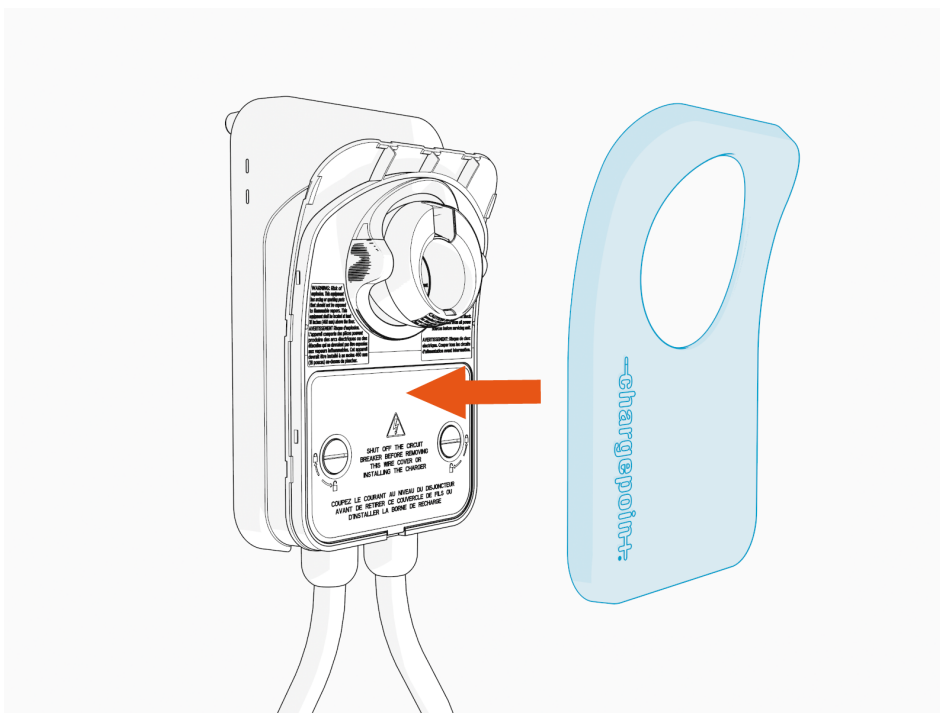
Installation du couvre-fils et de la plaque frontale

Pour fixer le protège-câbles et la plaque frontale, configurez les étapes suivantes :

1. Remettez le couvercle de câble.



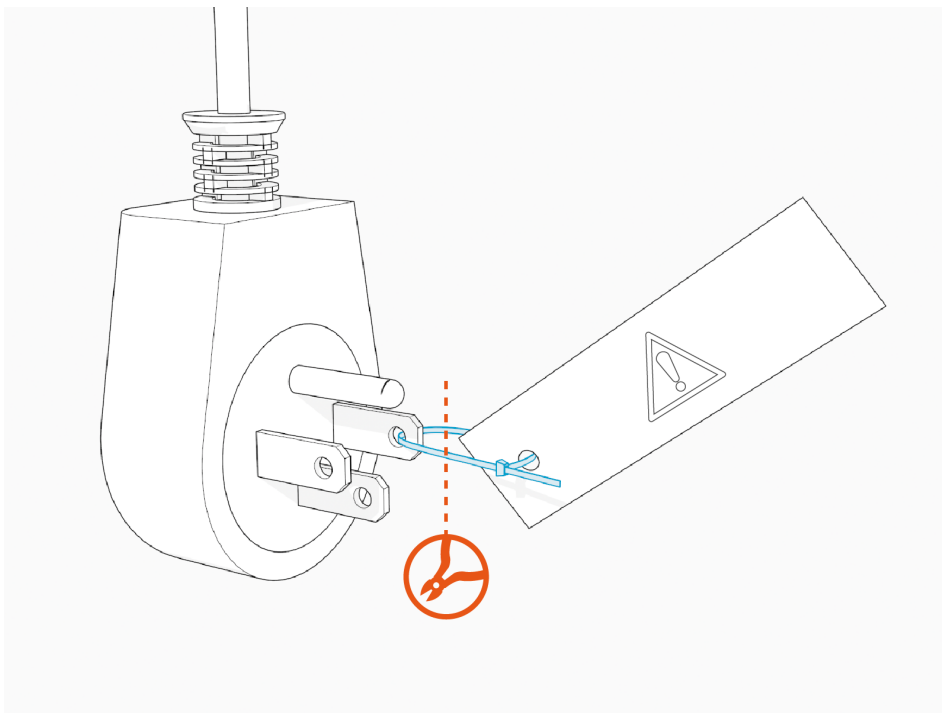
2. Utilisez une pièce de monnaie ou un grand tournevis pour verrouiller le couvre-fils.
3. Enclenchez la plaque frontale sur la borne de recharge. Assurez-vous que l'ensemble de la plaque frontale est bien encliqueté.



Montage de la borne et branchement du cordon

Pour monter la borne et brancher le cordon, suivez les étapes suivantes :

1. Retirez l'étiquette d'avertissement.



2. Si la borne est déjà fixée au mur, branchez le cordon d'alimentation sur une prise de courant.

Si la borne n'a pas encore été fixée au mur, installez-la avant de brancher le cordon d'alimentation sur une prise de courant. Pour plus de détails sur le montage d'une station Home Flex, consultez le [Guide d'installation Home Flex](#).



NOTE:

Si le nouveau câble est plus long que le câble qu'il remplace, réinstallez la borne de recharge dans une position plus élevée pour éliminer les plis dans le cordon d'alimentation.

Rétablissement de l'alimentation

1. Remettez la borne sous tension au moyen du disjoncteur.
2. Vérifiez que le cordon de recharge fonctionne maintenant en démarrant une session de test.
 - Branchez la poignée sur un véhicule.
 - Vérifiez que le véhicule est en charge.

Remplacement de la boule du support 3

Cette rubrique contient des instructions importantes pour la Home Flex qui doivent être prises en compte pour remplacer l'assemblage de la bille du support. Ne remplacez pas la boule du support avant d'avoir lu les instructions de ce document.



DANGER: RISQUE D'ÉLECTROCUTION. Avant d'effectuer toute procédure, vous devez débrancher l'alimentation de la borne de recharge au niveau du tableau électrique. Suivez la réglementation locale pour mettre hors tension le circuit concerné et cadenassez/étiquetez le sectionneur avant de continuer. Utilisez un multimètre pour vérifier que l'alimentation est coupée. Maintenez le circuit hors tension jusqu'à ce que tous les panneaux de protection soient correctement réinstallés et que le travail soit terminé. LE NON-RESPECT DE CES INSTRUCTIONS PEUT ENTRAÎNER DES BLESSURES GRAVES, VOIRE MORTELLES, ET/OU DES DOMMAGES MATÉRIELS.



CAUTION: Utilisez des réglages de couple faible lorsque vous travaillez avec des outils électriques pendant l'installation ou l'entretien. Un couple de serrage excessif peut endommager l'équipement.

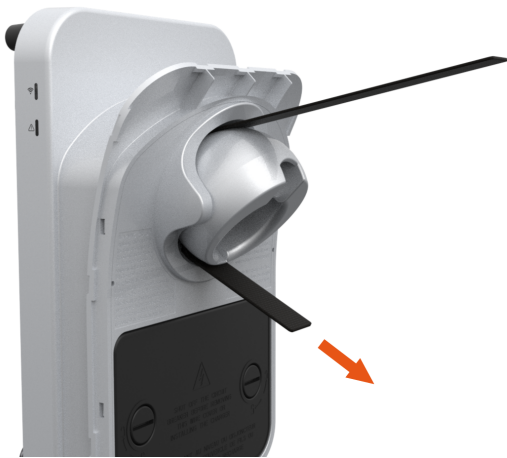
Retrait de la boule de support existante

Pour retirer la bille de support sortante, suivez les étapes suivantes :



NOTE: La procédure montre une bille de support J1772 en cours de remplacement par une bille de support NACS. Les étapes restent les mêmes, quel que soit le type de bille de support installé.

-
1. Débranchez l'alimentation de la borne au niveau du disjoncteur.
 2. Insérez la sangle autour de la boule de support. Poussez-la pour qu'elle sorte et contourne le côté opposé de la boule. Si nécessaire, tournez la boule pour faciliter l'insertion de la sangle.



3. Déplacez la sangle latéralement, puis tirez lentement et fermement sur les deux extrémités de la sangle jusqu'à ce que la boule de support soit retirée. Si des rondelles sont présentes, elles peuvent être réutilisées ou éliminées ; la trousse comprend deux rondelles adhésives neuves.

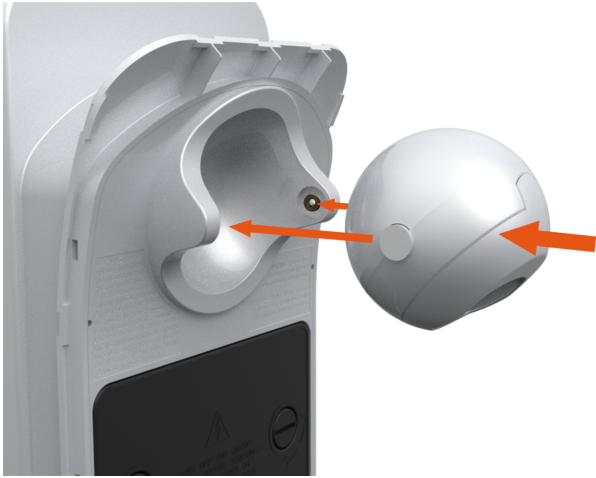


NOTE: Utilisez votre main libre pour empêcher la boule de support de sortir trop rapidement, ce qui pourrait causer des blessures et/ou endommager la boule de support si elle tombe au sol.

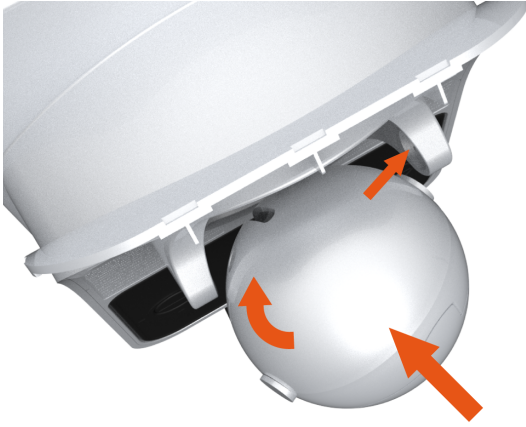
Installation de la boule de support neuve

Pour installer la nouvelle boule de support, suivez les étapes suivantes :

-
1. Appliquez les deux rondelles adhésives à l'intérieur du boîtier, en veillant à centrer les rondelles noires adhésives sur les protubérances. Alignez les protubérances de la boule de support neuve avec l'encoche du chargeur.



2. Poussez la boule de support neuve jusqu'à ce qu'elle s'enclenche fermement en place.



NOTE: Si vous avez l'intention de revenir d'un câble NACS à un câble J1772, stockez le câble J1772 d'origine de manière sécurisée pour une utilisation future.

Rétablissement de l'alimentation

Pour activer l'alimentation, suivez les étapes suivantes :



CAUTION: Assurez-vous que tous les panneaux sont installés avant de mettre la borne sous tension.

-
1. Remettez la borne sous tension au moyen du disjoncteur.
 2. Vérifiez que le cordon de recharge fonctionne maintenant en démarrant une session de test.
 - Démarrez une session de charge.
 - Branchez la poignée sur un véhicule.
 - Vérifiez que le véhicule est en charge.
 - Insérez le connecteur dans son support.

Trousse de conversion NACS et 4 de remplacement de cordon

Cette rubrique contient des instructions importantes pour la Home Flex qui doivent être prises en compte pour installer la trousse de conversion NACS. Vous pouvez remplacer un câble cassé ou installer la trousse de conversion NACS.

N'installez pas la trousse avant d'avoir lu les instructions de ce document.

Pour installer la trousse de conversion NACS, suivez toutes les étapes du présent document, jusqu'à l'étape [Trousse de conversion NACS et de remplacement de cordon](#).

Pour remplacer un câble cassé, suivez toutes les étapes de ce document, à l'exception de l'étape [Trousse de conversion NACS et de remplacement de cordon](#).



DANGER: RISQUE D'ÉLECTROCUTION. Avant d'effectuer toute procédure, vous devez débrancher l'alimentation de la borne de recharge au niveau du tableau électrique. Suivez la réglementation locale pour mettre hors tension le circuit concerné et cadenassez/étiquetez le sectionneur avant de continuer. Utilisez un multimètre pour vérifier que l'alimentation est coupée. Maintenez le circuit hors tension jusqu'à ce que tous les panneaux de protection soient correctement réinstallés et que le travail soit terminé. LE NON-RESPECT DE CES INSTRUCTIONS PEUT ENTRAÎNER DES BLESSURES GRAVES, VOIRE MORTELLES, ET/OU DES DOMMAGES MATÉRIELS.



CAUTION: Utilisez des réglages de couple faible lorsque vous travaillez avec des outils électriques pendant l'installation ou l'entretien. Un couple de serrage excessif peut endommager l'équipement.

Retrait du cordon de recharge

Pour retirer le câble de recharge, suivez les étapes suivantes :

1. Débranchez l'alimentation de la borne au niveau du disjoncteur.
2. Soulevez la façade en tirant vers le bas les deux languettes situées en bas de la façade, puis en tirant la façade pour l'éloigner de l'unité de charge.



3. Utilisez une pièce de monnaie pour déverrouiller le couvre-fils.



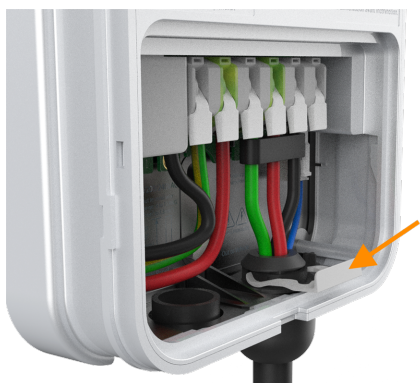
NOTE: Afin d'éviter tout dommage au couvercle de câbles, n'utilisez pas un tournevis.



4. Soulevez le couvre-fils.



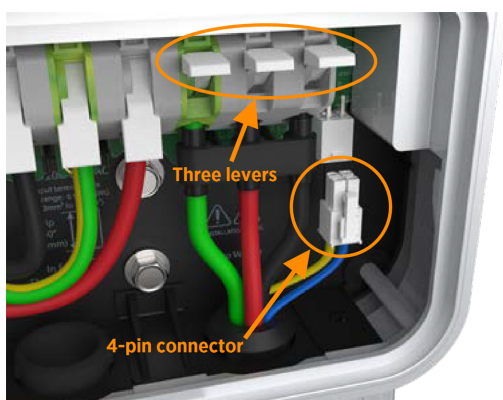
-
5. Poussez le cordon de recharge vers le haut pour relâcher la tension, puis faites glisser l'attache du cordon pour le retirer. S'il est difficile à retirer, essayez de faire glisser la pièce sous le serre-câbles et de faire glisser simultanément l'attache sur la pièce.



6. Soulevez les trois leviers situés sur le côté droit du bornier pour retirer les fils vert, rouge et noir, et débranchez le connecteur à 4 broches.



NOTE: Ne soulevez ni ne retirez les trois leviers et fils les plus à gauche. Seuls les trois leviers et fils les plus à droite, ainsi que le connecteur à 4 broches, sont soulevés et remplacés.



7. Faites glisser le cordon de charge à travers le trou situé au bas de la borne. Il se peut que vous deviez serrer le faisceau de fils noirs qui maintient les trois fils ensemble, ainsi que le connecteur à 4 broches.



NOTE: Si vous avez l'intention de revenir d'un câble NACS à un câble J1772, stockez le câble J1772 d'origine de manière sécurisée pour une utilisation future.

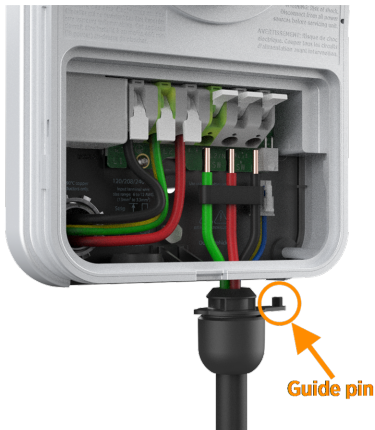
Remplacement du cordon de recharge

Pour remplacer le câble de recharge, suivez les étapes suivantes :

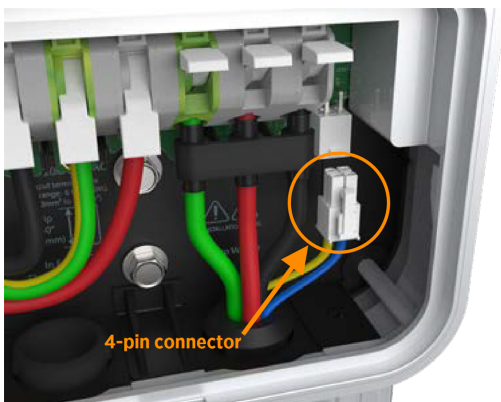
1. Déroulez le nouveau cordon de recharge.
2. Retirez le serre-cordon du cordon. Pressez les fils et le faisceau de fils noirs et, avec le connecteur à 4 broches, insérez-les dans l'ouverture sur le côté inférieur droit de la borne, en poussant vers le haut jusqu'à ce que le collier de cordon soit bien aligné avec le boîtier.



NOTE: Assurez-vous que la broche de guidage du collet de câble va dans le trou correspondant au bas du boîtier.



3. Insérez le fil vert dans la troisième borne en partant de la droite, le fil rouge dans la deuxième borne en partant de la droite et le fil noir dans la borne la plus à droite du bloc de sortie ; puis insérez la fiche à 4 broches dans le connecteur situé à droite du bloc de bornes.



4. Poussez vers le haut sur les fils jusqu'à ce que les conducteurs argent ne soient plus visibles.
5. Enclenchez les leviers blancs à fond sur chaque fil.

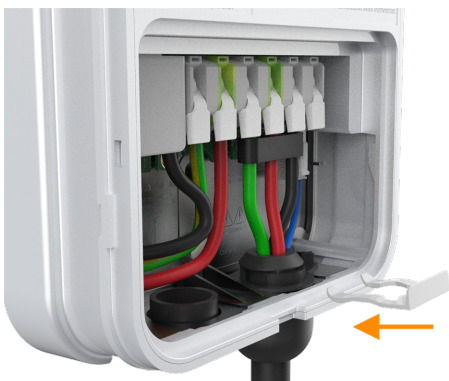


NOTE: Les leviers se referment avec force. Ne laissez pas vos doigts sous les leviers.



CAUTION: Vérifiez que chaque fil est complètement inséré dans le connecteur sans fil dénudé visible avant de le fixer avec le levier blanc.

6. Poussez le cordon de recharge vers le haut pour relâcher la tension, puis faites glisser l'attache du cordon pour l'insérer. Cela permet de fixer le câble et sert de bride de cordon.



Installation du couvre-fils et de la plaque frontale

Pour fixer le protège-câbles et la plaque frontale, suivez les étapes suivantes ;

1. Repositionnez le couvre-fils sur le câblage exposé.



2. Utilisez une pièce de monnaie pour verrouiller en place le couvre-fils.



NOTE: Afin d'éviter tout dommage au couvercle de câbles, n'utilisez pas un tournevis.

3. Enclenchez la plaque frontale sur la borne de recharge.



Installer l'insert de support NACS

Convertissez le support pour accepter les cordons NACS en installant l'insert de support NACS. **L'insert de support ne peut pas être retiré une fois qu'il est installé**, assurez-vous donc que vous êtes prêt à convertir votre support pour qu'il accepte un cordon NACS. Configurez les étapes suivantes pour installer l'insert de support NACS :

-
1. Insérez l'insert de support fourni avec la trousse dans le support. L'insert doit s'enclencher lorsqu'il est complètement inséré.



2. Insérez le cordon dans le support et assurez-vous qu'il ne tombe pas.



Préparation du cordon de recharge pour l'utilisation

Pour préparer le câble de recharge pour l'utilisation, suivez les étapes suivantes :

1. Déployez le cordon de recharge sur toute sa longueur pour en éliminer les plis ou les tensions.
2. Enroulez le cordon de recharge par-dessus la partie supérieure de la borne de recharge.
3. Insérez le connecteur dans son support.

Rétablissement de l'alimentation

Pour activer l'alimentation, suivez les étapes suivantes :

1. Remettez la borne sous tension au moyen du disjoncteur.
2. Vérifiez que le câble de recharge fonctionne maintenant en démarrant une session de test et configurez les étapes suivantes :
 - Démarrez une session de charge.
 - Branchez la poignée sur un véhicule.
 - Vérifiez que le véhicule est en charge.
 - Insérez le connecteur dans son support.

Information sur la garantie limitée et l'exclusion de garantie limitée

La garantie limitée émise pour votre borne de recharge est assujettie à certaines exceptions et exclusions. Par exemple, le fait d'utiliser, d'installer ou de modifier la borne de recharge ChargePoint® d'une façon autre que celles prévues par le fabricant de la borne de recharge ChargePoint® aura pour effet d'annuler la garantie limitée. Vous devez lire la garantie limitée et vous familiariser avec ses modalités. Autre que la garantie limitée, les produits ChargePoint sont fournis « TELS QUELS », et ChargePoint, Inc. et ses distributeurs déclinent expressément toutes les garanties implicites, y compris toute garantie de conception, de qualité marchande, d'adaptation à un usage particulier et de non-contrefaçon, dans les limites prévues par la loi.

Limitation de responsabilité

CHARGEPOINT DÉCLINE TOUTE RESPONSABILITÉ EN CAS DE DOMMAGES DIRECTS, INDIRECTS, IMPRÉVUS, PARTICULIERS, PUNITIFS OU CONSÉCUTIFS Y COMPRIS, MAIS SANS S'Y LIMITER, LA PERTES DE PROFITS, LA PERTE D'ACTIVITÉS, LA PERTE DE DONNÉES, LA PERTE D'UTILISATION OU LES COÛTS DE COUVERTURE ENGAGÉS, RÉSULTANTS OU RELATIFS À VOTRE ACHAT OU UTILISATION OU INCAPACITÉ D'UTILISATION DE LA BORNE DE RECHARGE, EN VERTU DE TOUTE THÉORIE DE RESPONSABILITÉ, QUE CE SOIT DANS UNE ACTION CONTRACTUELLE, DE STRICTE RESPONSABILITÉ OU DÉLICTEUELLE (NOTAMMENT LA NÉGLIGENCE) OU THÉORIE LÉGALE OU ÉQUITABLE, MÊME SI CHARGEPOINT A PRIS CONNAISSANCE OU AURAIT DÛ PRENDRE CONNAISSANCE DE LA POSSIBILITÉ DE TELS DOMMAGES. DANS TOUS LES CAS, LA RESPONSABILITÉ CUMULATIVE DE CHARGEPOINT POUR TOUTES LES RÉCLAMATIONS LIÉES À LA BORNE DE RECHARGE NE DOIT PAS DÉPASSER LE PRIX PAYÉ POUR LA BORNE DE RECHARGE. LES LIMITATIONS EXPOSÉES ICI VISENT À LIMITER LA RESPONSABILITÉ DE CHARGEPOINT ET S'APPLIQUENT, MÊME SI LE RECOURS INDIQUÉ FAIT DÉFAUT À SA VOCATION ESSENTIELLE.