

CP4100 -Sockelmontage

ChargePoint®-Ladestation mit Netzwerkfunktionalität

Installationsanleitung



WICHTIGE SICHERHEITSHINWEISE: BEWAHREN SIE DIESE ANLEITUNGEN AUF



WARNUNG:

- 1. Lesen und befolgen Sie vor der Installation und Inbetriebnahme der ChargePoint®-Ladestation alle Warnhinweise und Anleitungen.** Installieren und betreiben Sie die Ladestation ausschließlich gemäß den Anleitungen. Andernfalls können Sachschäden, Verletzungen oder gar tödliche Unfälle vorkommen, und die begrenzte Garantie erlischt.
- 2. Beauftragen Sie ausschließlich qualifizierte Techniker mit der Installation Ihrer ChargePoint®-Ladestation, und halten Sie sich an alle nationalen und örtlichen Bauvorschriften und -normen.** Wenden Sie sich vor der Installation der ChargePoint®-Ladestation an einen lizenzierten Auftragnehmer, wie Elektroinstallateure, sowie geschultes Installationspersonal, um die Einhaltung von lokalen Bau- und Elektrovorschriften und -normen, Klimabedingungen, Sicherheitsnormen sowie allen geltenden Richtlinien und Verordnungen zu gewährleisten. Überprüfen Sie vor der Verwendung, dass die Ladestation ordnungsgemäß installiert ist.
- 3. Die ChargePoint®-Ladestation muss immer geerdet werden.** Wenn die Ladestation nicht geerdet ist, besteht die Gefahr eines Stromschlags oder Brandes. Die Ladestation muss mit einer geerdeten, festen Verkabelung aus Metall verbunden sein, oder ein Schutzleiter muss mit den Stromkreisleitern verlegt und mit der Erdungsklemme der Anlage oder der Zuleitung an der Versorgungseinrichtung für Elektrofahrzeuge (EVSE) verbunden sein. Verbindungen zur EVSE müssen alle örtlichen Richtlinien und Verordnungen erfüllen.
- 4. Installieren Sie die ChargePoint®-Ladestation mit einer von ChargePoint zugelassenen Methode.** Wenn die Ladestation auf einer Fläche aufgestellt wird, die nicht ihr komplettes Gewicht tragen kann, kann dies zu Sachschäden, Verletzungen oder tödlichen Unfällen führen. Überprüfen Sie vor der Verwendung, dass die Ladestation ordnungsgemäß installiert ist.
- 5. Diese Ladestation ist nicht für den Einsatz in Gefahrenbereichen geeignet.**
- 6. Dieses Gerät muss überwacht werden, wenn es in der Nähe von Kindern verwendet wird.**
- 7. Stecken Sie Ihre Finger nicht in den Stecker des Elektrofahrzeugs.**
- 8. Verwenden Sie dieses Produkt nicht, wenn das flexible Netzkabel oder das Kabel für das Elektrofahrzeug ausgefranst, die Isolierung beschädigt ist oder andere Anzeichen von Beschädigungen aufweist.**
- 9. Verwenden Sie dieses Produkt nicht, wenn der Stecker für das Elektrofahrzeug oder das Gehäuse beschädigt, gerissen, offen oder anderweitig beschädigt ist.**
- 10. Verwenden Sie nur Kupferleiter für 75 °C oder 90 °C.**



Wichtiger Hinweis: Unter keinen Umständen entbindet die Konformität mit den Informationen in dieser Anleitung den Benutzer von der Verantwortung, alle gültigen Richtlinien oder Sicherheitsnormen einzuhalten. In diesem Dokument werden die gängigsten Installations- und Montageszenarien beschrieben. In Fällen, in denen keine Installation gemäß den in diesem Dokument beschriebenen Verfahren durchgeführt werden kann, wenden Sie sich bitte an ChargePoint, Inc. **ChargePoint, Inc. übernimmt keine Haftung für Schäden, die durch Nichtbeachtung der Installationsanweisungen oder durch kundenspezifische Installationen verursacht werden, die nicht im vorliegenden Dokument beschrieben sind.**

Produktentsorgung

Befolgen Sie die vorgeschriebenen Entsorgungsmethoden gemäß den örtlichen Behörden. Wiederverwendung, Recycling oder korrekte Entsorgung veralteter Geräte sind einen wichtiger Beitrag zum Umweltschutz. Recyclingfähige Materialien des Produkts sind entsprechend gekennzeichnet.



Keine Gewähr für Richtigkeit

Wirtschaftlich vertretbare Anstrengungen wurden unternommen, um sicherzustellen, dass die Spezifikationen und sonstigen Informationen in dieser Anleitung zum Zeitpunkt ihrer Veröffentlichung korrekt und vollständig sind. Die Spezifikationen und sonstigen Informationen in dieser Anleitung können jedoch jederzeit ohne vorherige Ankündigung geändert werden.

Copyright und Marken

©2013-2020 ChargePoint, Inc. Alle Rechte vorbehalten. Diese Materialien sind durch die Urheberrechtsgesetze der USA und anderer Länder geschützt. Sie dürfen ohne vorher erteilte ausdrückliche Genehmigung durch ChargePoint, Inc., die der Schriftform bedarf, weder modifiziert, reproduziert noch weitergegeben werden. CHARGEPOINT ist in den USA und der EU als Marke und Dienstleistungsmarke eingetragen und darf ohne vorherige schriftliche Genehmigung durch ChargePoint nicht verwendet werden.

In diesem Dokument verwendete Symbole

In diesem Handbuch und für dieses Produkt werden die folgenden Symbole verwendet:



ACHTUNG: Gefahr eines Stromschlags



WARNUNG: Gefahr von Personenschaden oder Tod



VORSICHT: Gefahr von Geräte- oder Sachschaden



Wichtiger Hinweis: Wichtiger Schritt für eine erfolgreiche Installation



Für Anleitungen das Handbuch lesen



Masse/Schutzerde

Inhaltsverzeichnis

1	Installation vorbereiten	1
2	Sockel zusammenbauen	5
	Lieferumfang prüfen	5
	Halterungskopfteil und Schraubenabdeckungen vorbereiten	7
	Sockel aufstellen	9
	Sockel zusammenbauen	10
3	Ladestation montieren	15
	Lieferumfang prüfen	15
	Erdungsplatte installieren	16
	Ladestation montieren	17
4	Ladestation verdrahten	21
	Verdrahtungsoptionen	21
	Schaltpläne	22
	Erdungsanforderungen	26
	Verdrahtung anschließen	26
	Verschließen der Ladestation	30
5	Installation abschließen	31
	Installationsassistenten ausführen	31
	Lokalisieren der Ladestation	32
	Testladevorgang starten	32

Installation vorbereiten 1

Dieses Dokument bietet Schritt-für-Schritt-Anweisungen zum Installieren einer ChargePoint® CP4100-Sockelmontagestation mit Netzwerkfunktionalität. Je nach installiertem CP4100-Modell kann es sich um eine 1- oder 2-Port-Ladestation handeln.



Wichtiger Hinweis: Nur von ChargePoint zertifizierte Installateure dürfen diese Installation durchführen. **Wenn Sie die Zertifizierungsschulung nicht abschließen, können Sie weder die Installationsanleitung herunterladen noch auf das ChargePoint-Netzwerk zugreifen, um die Station zu lokalisieren und einzurichten.**

Die Online-Schulung zum zertifizierten Installateur finden Sie im Bereich „ChargePoint University“ unter: chargepoint.com/eu/installers



VORSICHT: Installieren Sie die Ladestation nicht bei schlechten Witterungsverhältnissen. Sollten Sie gezwungen sein, die Installation bei Regen oder Wind durchzuführen, so müssen Sie einen wetterfesten Unterstand für die Behälter und Komponenten bereitstellen.

Bevor Sie beginnen



Wichtiger Hinweis: Falls der Installationsstandort nicht für eine Sockelmontagestation vorbereitet wurde (d. h. eine neue oder bestehende Betonplatte mit neu installierten Montagebolzen und Stromkabel vorhanden ist), halten Sie die Installation jetzt an.

Beachten Sie die Anweisungen in der *CP4000-Anleitung zur Einrichtung des Standorts*, bevor Sie die Installation fortsetzen.

- Vergewissern Sie sich, dass alle der nachfolgenden Bedingungen am Installationsstandort erfüllt sind:
 - Der Installationsstandort ist ordnungsgemäß vorbereitet und erfüllt alle in der CP4000-Anleitung zur Standortvorbereitung aufgelisteten Bedingungen (eine PDF-Version finden Sie unter ChargePoint.com/support/guides).
 - Der geeignete Schaltkreisschutz und Verbrauchszähler sind vorhanden und entsprechen den örtlichen Bestimmungen und Gesetzen.

-
- Die Montagefläche ist glatt und darf eine Neigung von 6 mm pro 300 mm nicht überschreiten. Sie bietet ausreichende Stabilität für die Installation der Ladestation.
 - Das Betonfundament misst an allen Seiten mindestens 600 mm, auch im Untergrund.
 - Das Stromkabel wurde installiert, und ca. 2 m des Kabels wurden für eine Serviceschleife übrig gelassen.
 - Das Elektrokabel hat einen maximalen Durchmesser von 25 mm. Das Kabel hat einen maximalen Querschnitt von 16 mm².
 - Der Installationsstandort ist sauber.
 - Falls Sie dies nicht schon getan haben, öffnen Sie den Behälter 1 und suchen Sie die ausgedruckte Kurzanleitung. Lesen Sie alle Sicherheitshinweise und beachten Sie alle in der Anleitung aufgeführten Warnungen.
 - Planen Sie zwei Personen für die Durchführung der Installation ein.
 - Stellen Sie keine Flüssigkeiten oder mit Flüssigkeit gefüllte Gegenstände auf die Ladestation.
 - Bringen Sie an der Ladestation keine Aufkleber oder andere Materialien an, damit eine ausreichende Luftzirkulation gewährleistet bleibt.
 - Verwenden Sie nur von ChargePoint für die Ladestation verkaufte Zubehör.
 - Lesen Sie das Datenblatt zur CP4100 (verfügbar unter chargepoint.com/eu/guides).
 - Lesen Sie die vorliegende Installationsanleitung, um sich mit dem Inhalt der Transportbehälter und den erforderlichen Installationsschritten vertraut zu machen. Folgen Sie den Anweisungen in dieser Anleitung und beachten Sie alle Warnungen.

Werkzeuge und Material

- Kreuzschlitzschraubendreher Größe 2
- Pozidriv-Schraubendreher Größe 2 (für die Stromkreisunterbrecher-Anschlüsse)
- Satz Sicherheits-Torx-Bits (T20, T25, T27, T30)
- Satz metrischer Sechskantschlüssel 3–8 mm
- Drehmomentschlüssel mit einem Messbereich von 1–175 Nm
- Abisolierzange
- Rollgabelschlüssel, verstellbar auf 16 mm
- Wasserwaage, 40 cm oder kürzer
- Maßband
- Universalmesser oder Dremel
- Isolierband
- Aderendhülsen für die abisolierten Leitungsenden (optional)
- Voltmeter
- Behälter für Kleinteile
- Feuchter Lappen zum Abwischen der Station
- Bodenmatte, gepolsterte Bodenabdeckung oder ähnliches Material zum Schutz der Stationskomponenten
- Smartphone oder Laptop mit QR-Code-Scanner, Kamera und Internetverbindung

Übersicht über die Transportbehälter

Behälternr.	Baugruppenname	Übersicht über den Inhalt
1	CP4100-Ladestation 1-Port oder 2-Port	<ul style="list-style-type: none"> • Vollständig montierte Ladestation • Erdungsplatte • Stationsschlüssel und Befestigungselemente • Kurzanleitung mit Verweis auf vollständige Online-Dokumentation
2	Sockelmontagekit	<ul style="list-style-type: none"> • Sockelsäule • Installationskomponenten • Erdungskabel • Installationskit enthält Kleinteile und Befestigungselemente
3	Stationsmontagekit	<ul style="list-style-type: none"> • Halterung • Montagekomponenten • Installationskit enthält Kleinteile und Befestigungselemente
	Erdungssatz (<i>nur Großbritannien</i>)	<ul style="list-style-type: none"> • Erdungskomponenten, einschließlich Befestigungselemente

Detailliertere Listen zum Inhalt der einzelnen Behälter finden Sie weiter hinten in dieser Anleitung.

Installationsreihenfolge

Unabhängig vom genauen Typ der CP4100-Sockelmontagestation ist die Installationsreihenfolge im Wesentlichen identisch. Anweisungen, bei denen in dieser Installationsanleitung von zwei Stromkabeln oder zwei Ladestationsanschlüssen die Rede ist, gelten auch für 1-Port-Ladestationen.

- [Sockel zusammenbauen auf Seite 5](#)
- [Ladestation montieren auf Seite 15](#)
- [Ladestation verdrahten auf Seite 21](#)
- [Installation abschließen auf Seite 31](#)

Sockel zusammenbauen 2


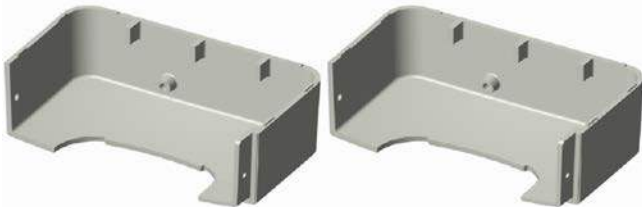

Lieferumfang prüfen



Wichtiger Hinweis: Legen Sie beim Auspacken Komponenten oder Befestigungselemente **nicht** direkt auf den Boden.

Stellen Sie sicher, dass **Behälter 2, das Sockelmontagekit**, alle unten aufgeführten Komponenten enthält.

Hinweis: Abbildungen sind nicht maßstabsgetreu.

<p>Sockelsäule (1) mit einem vorinstallierten Erdungskabel</p>	
<p>Schutzabdeckungen (2)</p>	
<p>Halterungskopfteil (1)</p>	
<p>Installationskit (1)</p>	<p>Enthält:</p> <ul style="list-style-type: none"> • Erdungskabel, 241 mm (2) • Erdungskabel, 635 mm (1) • M6-Flachkopf-Sechskantschrauben, 16 mm (2) • M8-Halbrund-Torxschrauben, 10 mm (8) • M8-Zahnscheiben (6)

Stellen Sie sicher, dass Behälter 3, das Stationsmontagekit, alle unten aufgeführten Komponenten enthält.

Halterung (1)	
Stirnplatte (1)	
Abdeckblende (1)	
Zugentlastungsloch-Stopfen (2)	
Installationskit (1)	<p>Enthält:</p> <ul style="list-style-type: none"> • M6-Flachkopf-Sechskantschrauben, 16 mm (2) • M8-Innensechskantschrauben, 14 mm (4) • M8-Kontermuttern (4)

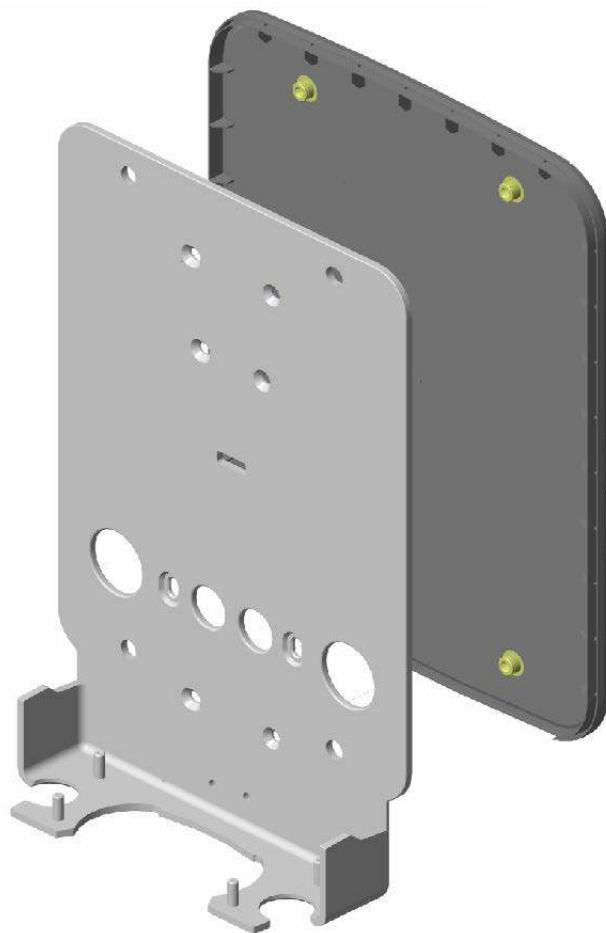
Nur für Installateure in Großbritannien

Es ist einfacher, die Stromkabel abzuisolieren und die Erdungskabelverschraubung vor Installation des Sockels zu anzubringen. Prüfen Sie den Behälter mit den Erdungskomponenten und packen Sie ihn aus.

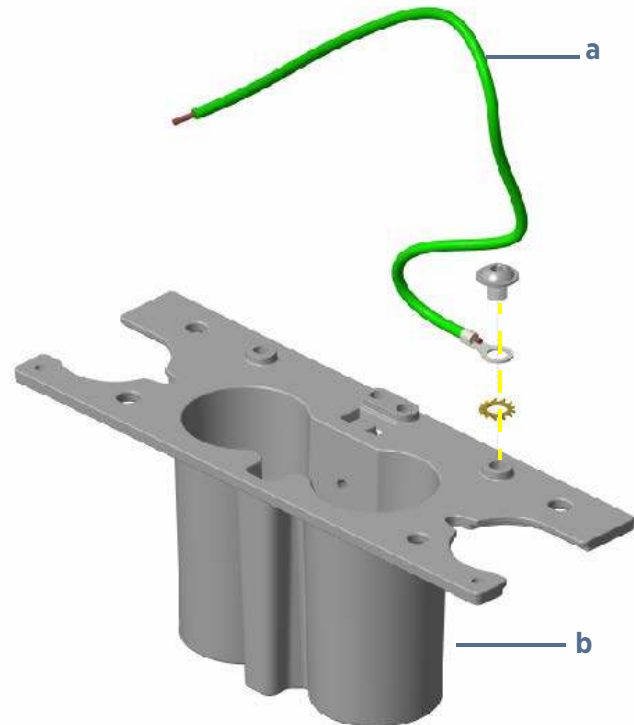


Halterungskopfteil und Schraubenabdeckungen vorbereiten

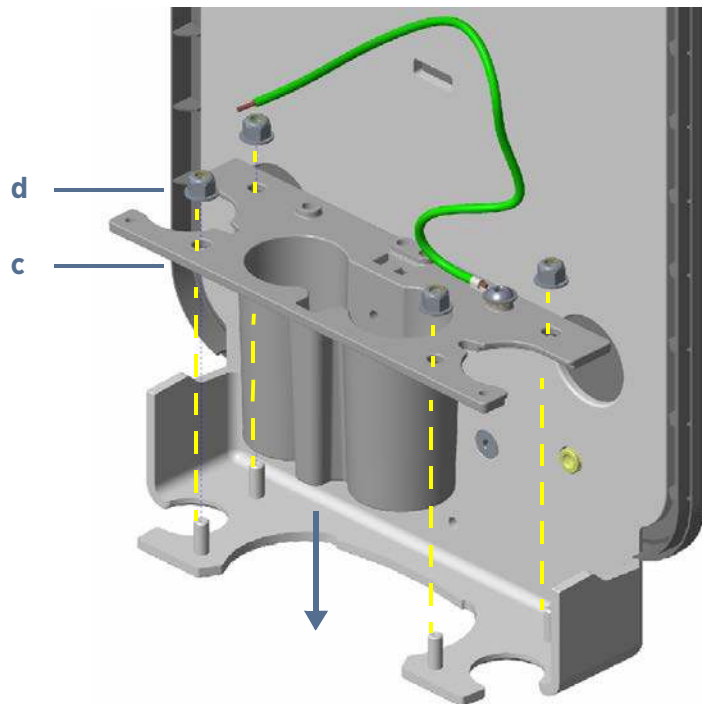
1. Bringen Sie die Stirnplatte auf der Rückseite der Halterung an. Schrauben Sie mit zwei 20-mm-M8-Schrauben beide Komponenten zusammen.



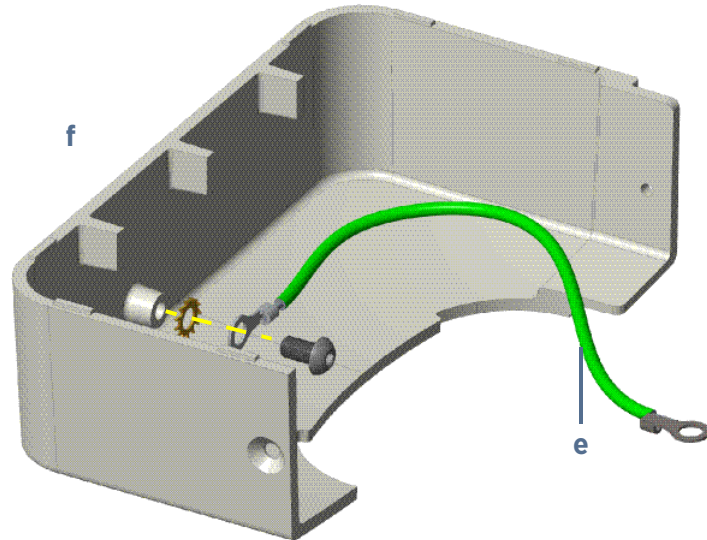
2. Schließen Sie das 635 mm lange Erdungskabel (a) mit einem Schraubendreher mit 5-mm-Sechskantbit am Halterungskopfteil (b) mit einer 10-mm-M8-Halbrund-Torxschraube und einer M8-Zahnscheibe an. Ziehen Sie die Schraube mit 16 Nm fest.



3. Bringen Sie das Halterungskopfteil (c) auf der Halterung an. Befestigen Sie mit einem 13-mm-Schraubenschlüssel eine M8-Kontermutter (d) auf jeder Schraube. Ziehen Sie die Muttern mit 16 Nm fest.



4. Schließen Sie ein 241 mm langes Erdungskabel (e) mit einem Schraubendreher mit 5-mm-Sechskantbit an jeder Schraubenabdeckung (f) mit einer 10-mm-M8-Halbrund-Torxschraube und einer M8-Zahnscheibe an. Ziehen Sie jede Schraube mit 16 Nm fest.



Sockel aufstellen



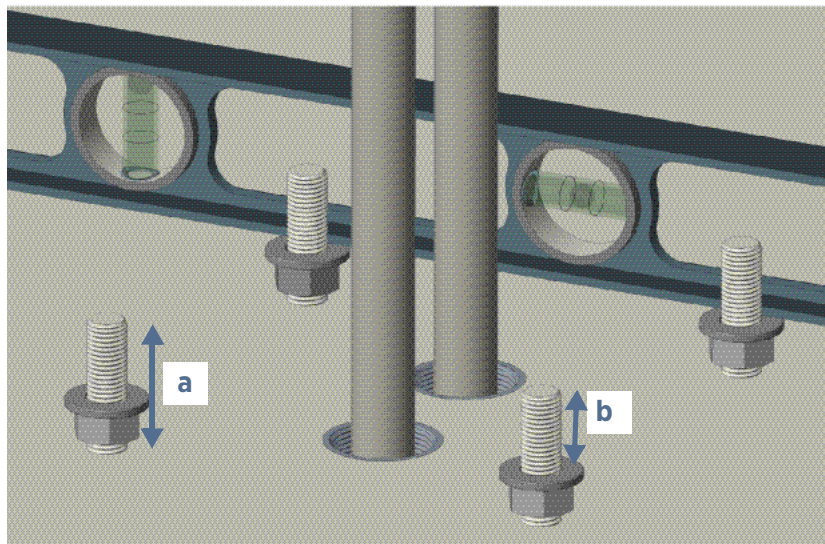
Wichtiger Hinweis: Falls Sie die Ladestation auf neuem Beton installieren, vergewissern Sie sich, dass der Beton vollständig ausgehärtet ist, bevor Sie beginnen. Ist von der Standortvorbereitung noch eine Kunststoff- oder Holzschablone vorhanden, entfernen Sie diese vor Beginn der Installation.

1. Auf jede Befestigungsschraube sollten bereits zwei M16-Muttern und zwei M16-Unterlegscheiben aufgeschraubt sein. Entfernen Sie die obere Mutter und die obere Unterlegscheibe von jeder Befestigungsschraube. Heben Sie sie an einem sicheren Ort zur Verwendung in einem späteren Schritt auf.



Wichtiger Hinweis: Jeder Montagebolzen darf maximal 55 mm über den Boden (a) hinausragen. Kürzen Sie gegebenenfalls die Montageschrauben.

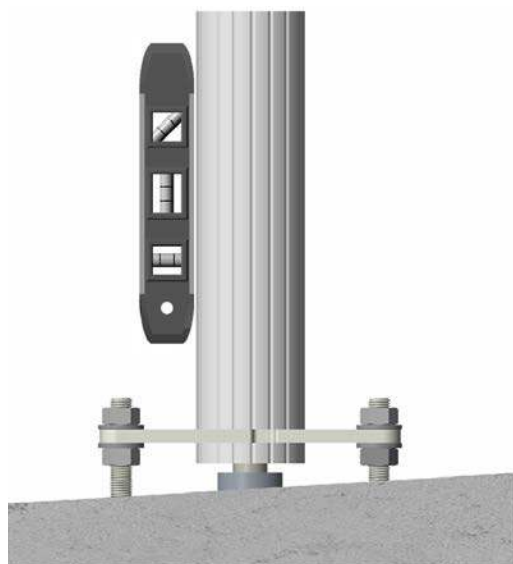
2. Passen Sie die restlichen Muttern und Unterlegscheiben so an, dass über jeder Unterlegscheibe 35 mm der Montageschraube übersteht (b). Passen Sie mit einer Wasserwaage die Höhe der Muttern nach Bedarf an, sodass sich alle vier Unterlegscheiben exakt auf derselben Höhe befinden.
3. Führen Sie die Stromkabel in den Sockel. (Wenn Sie eine 1-Port-Ladestation installieren, ist nur ein Stromkabel vorhanden.)



4. Senken Sie den Sockel vorsichtig auf die Montageschrauben ab und führen Sie die Stromkabel bis zur Oberkante der Sockelsäule durch.
5. **Nur für Installateure in Großbritannien:** Markieren Sie die Stromkabel an der Stelle, an der sie oben an der Sockelsäule austreten, und entfernen Sie dann die Säule vorübergehend. Entfernen Sie die Isolierung der Kabel, und montieren Sie die Kabelverschraubung und die Erdungsplatte. Setzen Sie den Sockel wieder auf, und fahren Sie mit dem nächsten Schritt fort.
6. Verwenden Sie die vorher entfernten Befestigungselemente und bringen Sie eine M16-Unterlegscheibe und eine M16-Mutter auf jeder der Montageschrauben an.
7. Passen Sie die unteren Muttern nach Bedarf an. Die Sockelsäule muss vollständig waagrecht sein.
8. Ziehen Sie die Muttern mit mindestens 160 Nm an.



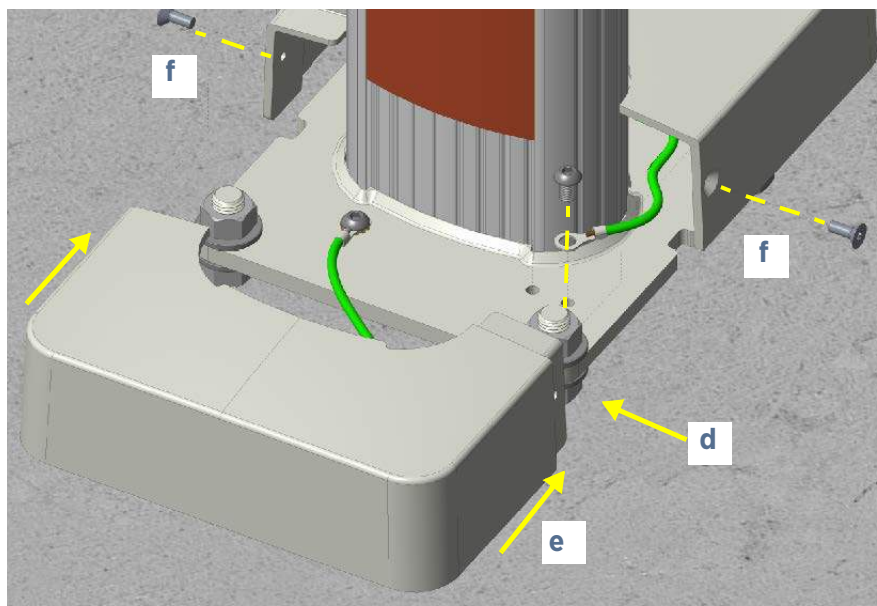
Wichtiger Hinweis: Vergewissern Sie sich, dass Sockelsäule und -fuß vollständig waagrecht sind. Legen Sie dazu eine Wasserwaage an verschiedenen Stellen der Säule oberhalb der einzelnen Schrauben an. Passen Sie gegebenenfalls die Muttern unterhalb der Bodenplatte an.



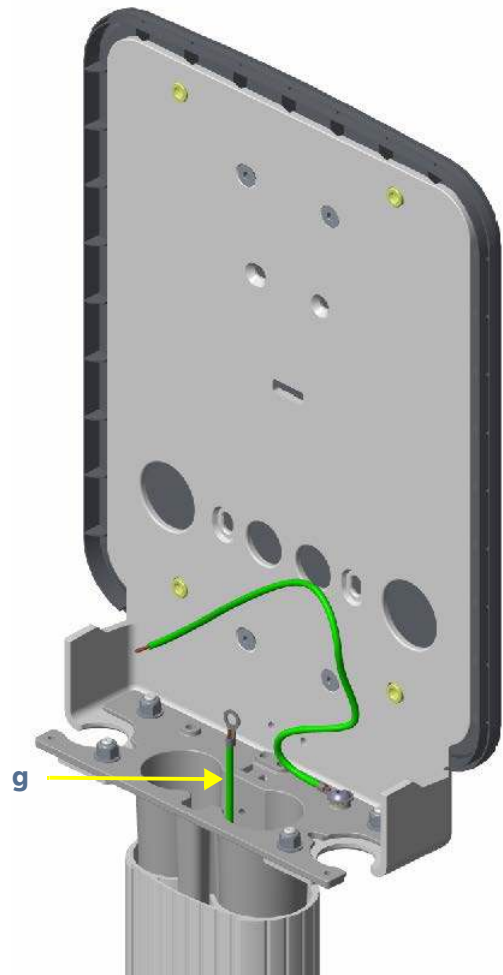
Sockel zusammenbauen

Hinweis: Die Schritte in diesem Abschnitt erfordern zwei Personen.

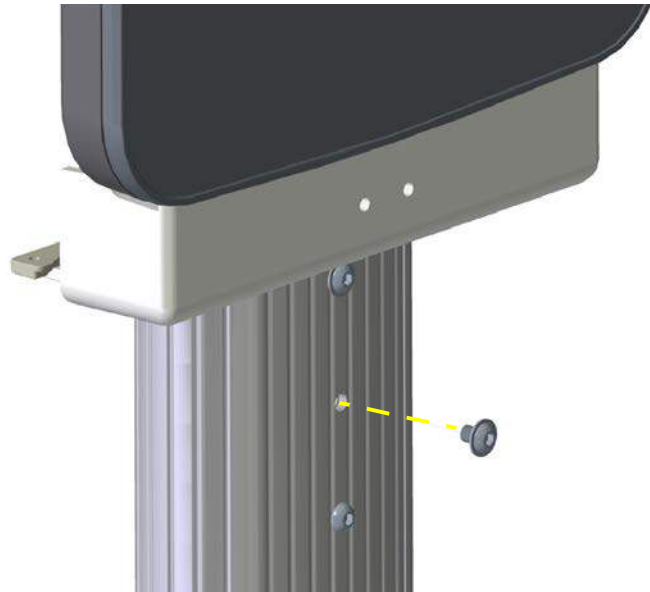
1. Verbinden Sie das Erdungskabel (a) der vorderen Schutzabdeckung (b) mithilfe eines 5-mm-Sechskantbits, einer 10-mm-M8-Halbrund-Torxschraube und einer M8-Zahnscheibe mit der äußersten linken Bohrung im Fuß der Sockelsäule (c). Ziehen Sie die Schraube mit 16 Nm fest.
2. Verbinden Sie das Erdungskabel der anderen Schraubenabdeckung mithilfe eines 5-mm-Sechskantbits, einer 10-mm-M8-Halbrund-Torxschraube und einer Zahnscheibe mit dem Fuß der Sockelsäule (d). Ziehen Sie die Schraube mit 16 Nm fest.
3. Platzieren Sie die vorderen (e) und hinteren Schraubenabdeckung um den Sockel und über der Grundplatte.



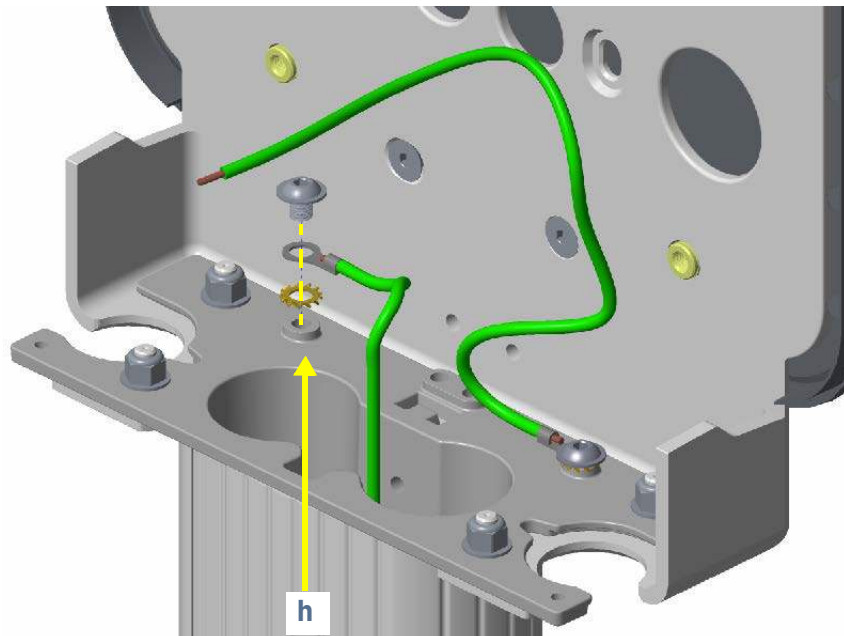
4. Schrauben Sie mit einem Flachkopfschraubendreher und zwei 16-mm-M6-Schrauben die Schraubenabdeckungen (f) zusammen. Ziehen Sie die Schrauben mit 6,5 Nm fest.
5. Lokalisieren Sie das vorinstallierte Erdungskabel oben in der Sockelsäule (g). Heben Sie die Montagehalterung der Station an und führen Sie das Erdungskabel und die Stromkabel durch die Öffnung unten im Halterungskopfteil.



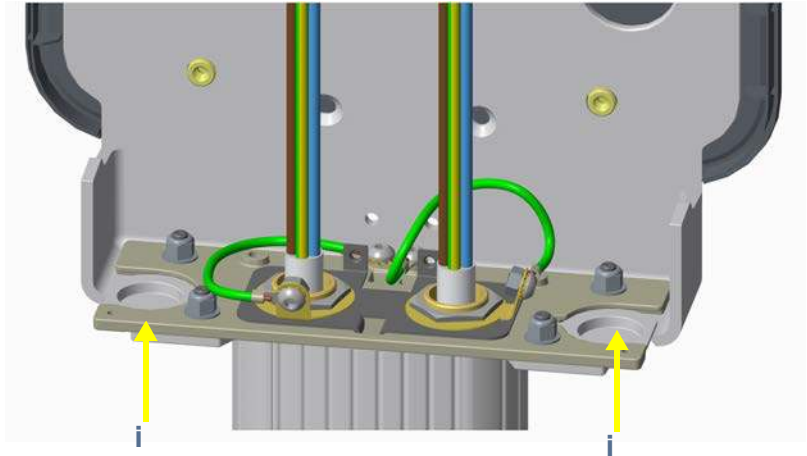
6. Senken Sie die zusammengebaute Montagehalterung für die Station auf den Sockel ab und führen Sie das Halterungskopfteil vorsichtig in die Säule ein.
7. Befestigen Sie sie mit einem T30-Torx-Schraubendreher und zwei 10-mm-M8-Schrauben. Ziehen Sie die Schrauben mit 16 Nm fest.



8. Verbinden Sie mithilfe eines Schraubendrehers mit einem 5-mm-Sechskantbit, einer 10-mm-M8-Halbrundschraube und einer Zahnscheibe das vorinstallierte Erdungskabel in der Sockelsäule mit dem Halterungskopfteil (h). Ziehen Sie die Schraube mit 16 Nm fest.



9. **Nur für Installateure in Großbritannien:** Verwenden Sie vor dem Fortfahren Erdungskabel, M8-Halbrundsrauben und Zahnscheiben aus dem Erdungskit, um die Kabelverschraubung mit einem freien Loch im Halterungskopfteil zu verbinden.
10. Verschließen Sie mit den zwei Zugentlastungsloch-Stopfen die Löcher im Halterungskopfteil (i).



Ladestation montieren 3



WARNUNG: Schalten Sie immer alle der Ladestation zugehörigen Unterbrecher aus, bevor Sie mit der Installation beginnen. Vergewissern Sie sich, dass MCB und RCD während der Installation nicht wieder aktiviert werden können, um das Risiko schwerwiegender Verletzungen durch Stromschlag zu vermeiden.

Lieferumfang prüfen



Wichtiger Hinweis: Legen Sie beim Auspacken Komponenten oder Befestigungselemente **nicht** direkt auf den Boden.

Hinweis: Die Vorderseite der Ladestation ist mit Folie geschützt. Entfernen Sie die Folie erst nach Abschluss der Installation.

Suchen Sie **Behälter 1, die CP4100-Ladestation**, und vergewissern Sie sich, dass alle Komponenten vorhanden sind (Abbildungen sind nicht maßstabsgetreu).

CP4100-Ladestation (1)
(Kann ein 1- oder 2-Port-Modell sein)



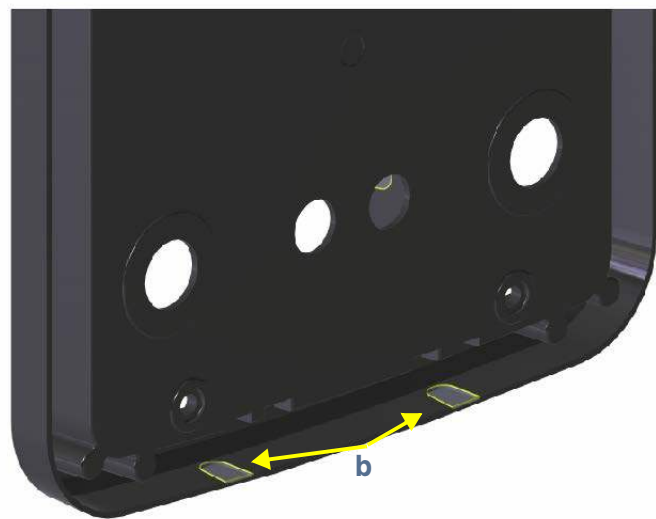
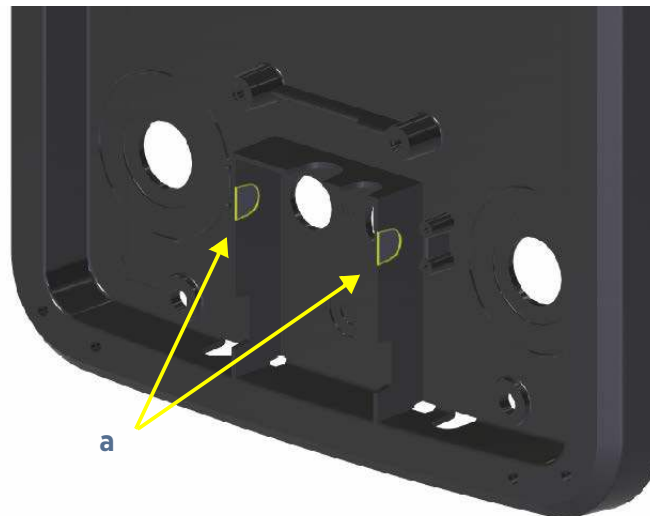
Erdungsplatte (1)



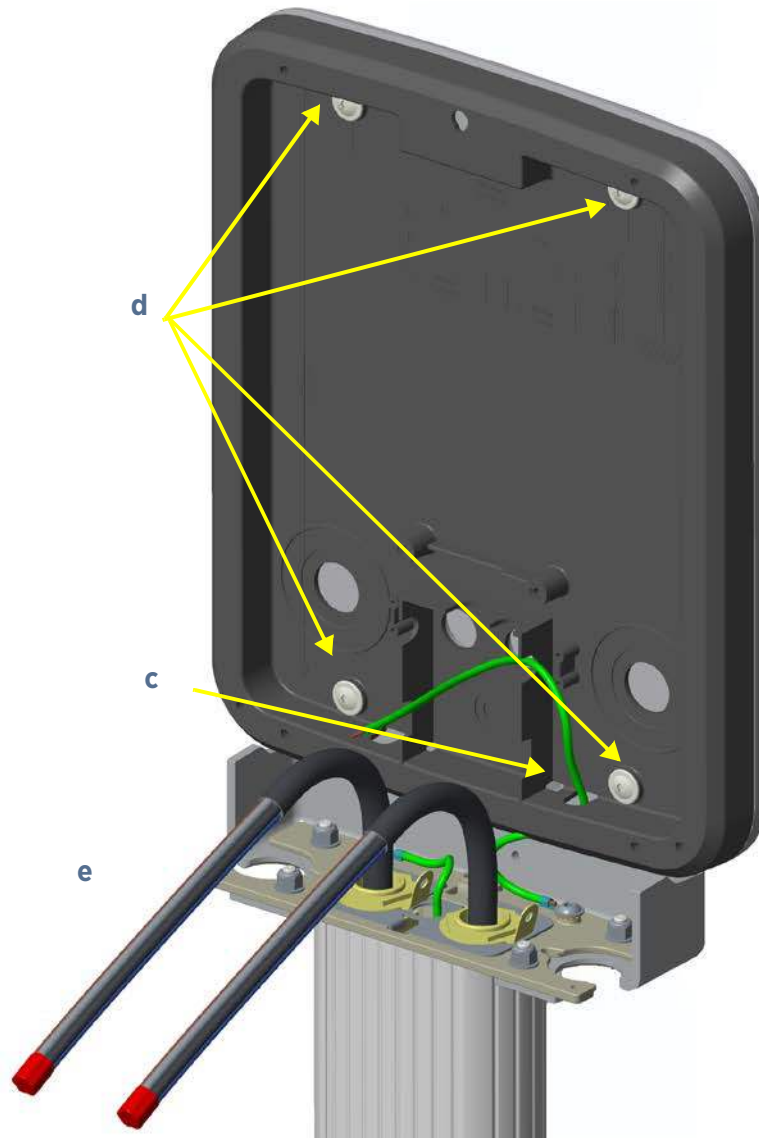
Behälter mit Gummitüllen (1)	Enthält 1 große und 2 kleine Gummitüllen
Installationskit (1)	Enthält: <ul style="list-style-type: none"> • Stationsschlüssel (1) • M8-Innensechskantschrauben, 14 mm (4) • M6-Blech-Torxschrauben, 25 mm (4) • Phasenumkehretiketten • Aktivierungsaufkleber

Erdungsplatte installieren

1. Suchen Sie die Erdungsplatte. Schneiden Sie mit einem Universalmesser, einem Bohrer oder einem Dremel zwei Kerben an der Vorderseite der Erdungsplatte (a) und zwei an der Rückseite (b).
2. Halten Sie den Behälter mit den Gummitüllen bereit. Stecken Sie die Gummitüllen in die drei Löcher (ein größeres und zwei kleinere) an der Rückseite der Ladestation.



3. Führen Sie das lose Ende des Erdungskabels vom Halterungskopfteil durch das Loch rechts unten in der Erdungsplatte (c).
4. Bringen Sie die Erdungsplatte auf der Montagehalterung für die Station an.
5. Befestigen Sie mithilfe von vier 14-mm-M8-Innensechskantschrauben die Erdungsplatte an der Montagehalterung (d). Ziehen Sie die Schrauben mit 16,5 Nm fest.
6. Biegen Sie die Stromversorgungskabel (e) um ca. 90 Grad nach vorne.



Ladestation montieren

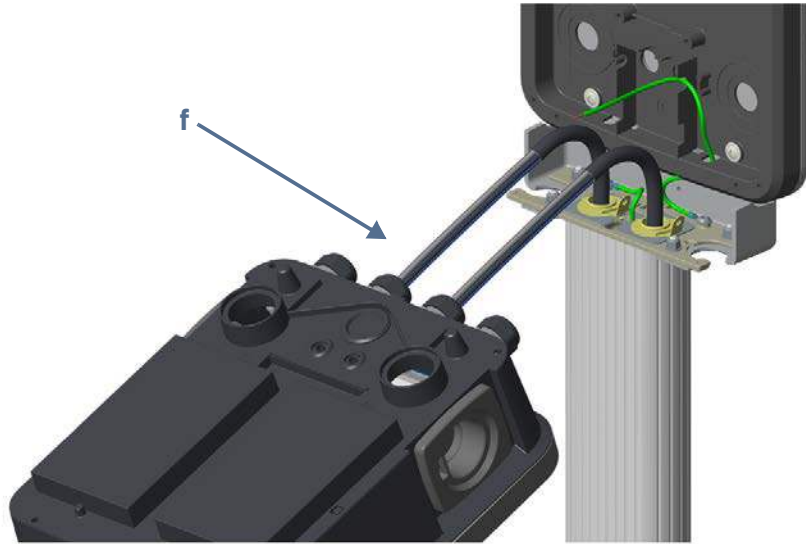
Hinweis: Die Schritte für diesen Vorgang erfordern zwei Personen.

1. Legen Sie die Ladestation vorsichtig mit der Vorderseite nach oben auf die gepolsterte Bodenabdeckung. Verwenden Sie den Stationsschlüssel, um die Klappe zu entriegeln und zu öffnen.
2. Entfernen Sie mit einem Schraubendreher die Schraube, mit der die Abdeckung fixiert ist.
3. Nehmen Sie die Abdeckung ab und verwahren Sie sie für die spätere Verwendung an einem sicheren Ort.
4. Legen Sie vorsichtig die Ladestation mit der Vorderseite nach unten auf die gepolsterte Bodenabdeckung. Die Oberseite der Station weist vom Sockel weg.

5. Heben Sie die Ladestation an, sodass Sie die Stromkabel durch die Löcher am Boden hineinführen können (f).

6. Führen Sie das lose Ende des Erdungskabels durch die Rückseite der Station.

7. Schwenken Sie vorsichtig die Klappe auf, sodass Sie die Stromkabel leichter führen können.



8. Drehen Sie die Station dabei nach und nach langsam in eine vertikale Position.

9. Sobald Sie die Ladekabel in vertikaler Position ist, setzen Sie die Ladestation in die Erdungsplatte ein.



Wichtiger Hinweis: Stützen Sie die Ladestation noch so lange ab, bis sie mit den Schrauben befestigt ist.



10. Befestigen Sie die Ladestation mithilfe eines T25-Torx-Schraubendrehers und vier 25-mm-M6-Schrauben. Ziehen Sie die Schrauben mit 6,5 Nm fest.
11. Verbinden Sie das lose Ende des langen Erdungskabels mit PE zwischen den beiden Klemmleisten innerhalb der Ladestation.



Ladestation verdrahten 4

Ziehen Sie den Schaltplan für die zu installierende Stationskonfiguration zu Rate, und schließen Sie die empfohlene Konfiguration ab.

Verdrahtungsoptionen

Berücksichtigen Sie bei dreiphasigen Installationen die Gesamtanzahl der am Standort zu installierenden Ladestationen. Um die Last über alle drei Phasen am Standort besser zu verteilen, bietet ChargePoint Etiketten für die Umkehr des Eingangsstroms über die Klemmleiste.

Hinweis: Alle Ladestationen werden mit der Standard-Leistungsbrücke ausgeliefert. 2-Port-Ladestationen werden auch mit einem Strom-Jumper L1 auf L1 geliefert. Der Standard-Strom-Jumper ist auf dem rechten RCD vorinstalliert und wird für standardmäßige 1-Port- und 2-Port-Installationen verwendet. Der Jumper L1 auf L1 kann Installationen mit Stromkreisverteilung ersetzen. Ein Strom-Jumper L1 auf L2 ist ebenfalls separat erhältlich.

Befolgen Sie für jede Ladestation die Anweisungen entsprechend den nachfolgenden Konfigurationsoptionen:

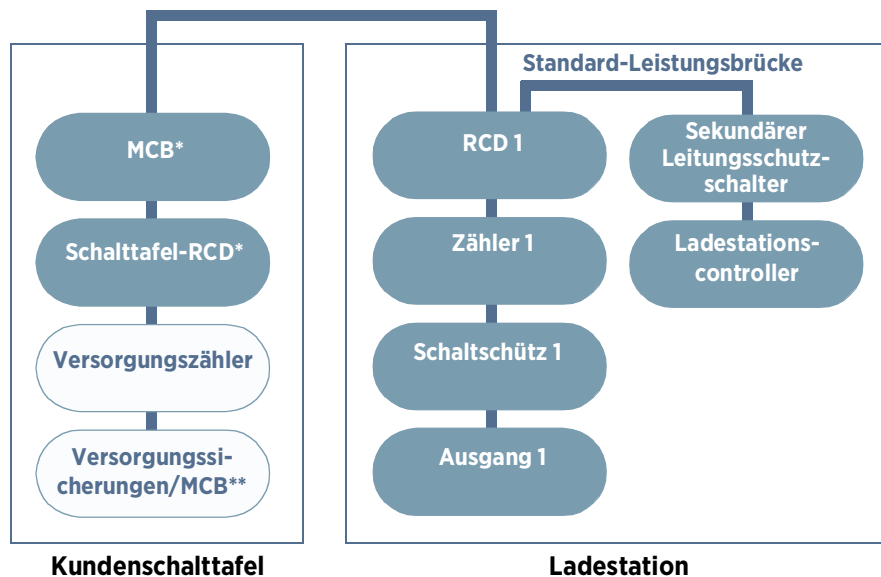
- **1-Port-Ladestation**, siehe [Standardverkabelung: 1-Port-Ladestation](#). Fahren Sie dann mit [Durchführen einer Standardverdrahtung](#) fort.
- **2-Port-Ladestationen mit zwei Eingangsstromkabeln**, siehe [Standardverkabelung, 2-Port-Ladestation](#). Fahren Sie dann mit [Durchführen einer Standardverdrahtung](#) fort.
- **2-Port-Ladestationen, die mit einem Stromkabel verbunden sind**, siehe [Verkabelung für Stromkreisverteilung \(nur 2-Port-Ladestationen\)](#). Fahren Sie dann mit [Durchführen einer Konfiguration mit Stromkreisverteilung \(nur 2-Port-Ladestationen\)](#) fort. Installieren Sie den ChargePoint-Energiemanagement-Jumper, um beide Ports über einen einzigen Stromkreis mit Strom zu versorgen. Der Jumper L1 auf L1 ist im Lieferumfang enthalten. Verwenden Sie für die Phasenverschiebung zwischen den Ladeanschlüssen in der Ladestation den Jumper L1 auf L2, der separat erhältlich ist.



Schaltpläne

Leistung	Eingangskreise	Erforderlicher Schalttafel-Unterbrecher	Erforderliche Unterbrecher
1-Port-Ladestationen			
22 kW	1	3-phasig, 32 A x 1	1
11 kW	1	3-phasig, 16 A x 1	1
7,4 kW	1	1-phasig, 32 A x 1	1
3,7 kW	1	1-phasig, 16 A x 1	1
2-Port-Ladestationen			
22 kW	2	3-phasig, 32 A x 2	2
11 kW	2	3-phasig, 16 A x 2	2
7,4 kW	2	1-phasig, 32 A x 2	2
3,7 kW	2	1-phasig, 16 A x 2	2

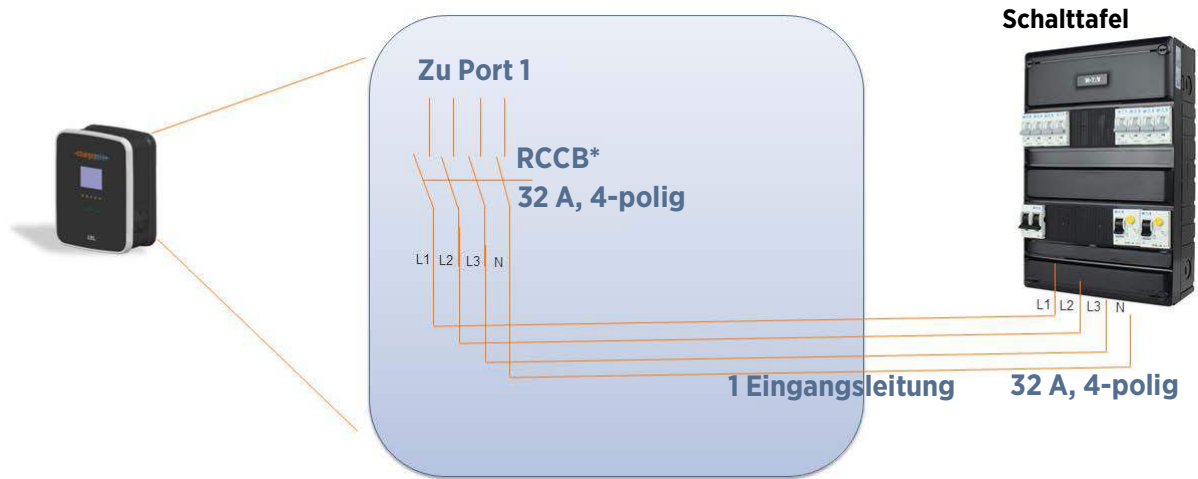
Standardverkabelung: 1-Port-Ladestation



* Schalttafel-RCD optional. Führen Sie die Installation gemäß allen gültigen Richtlinien und Vorschriften durch, falls vorhanden.

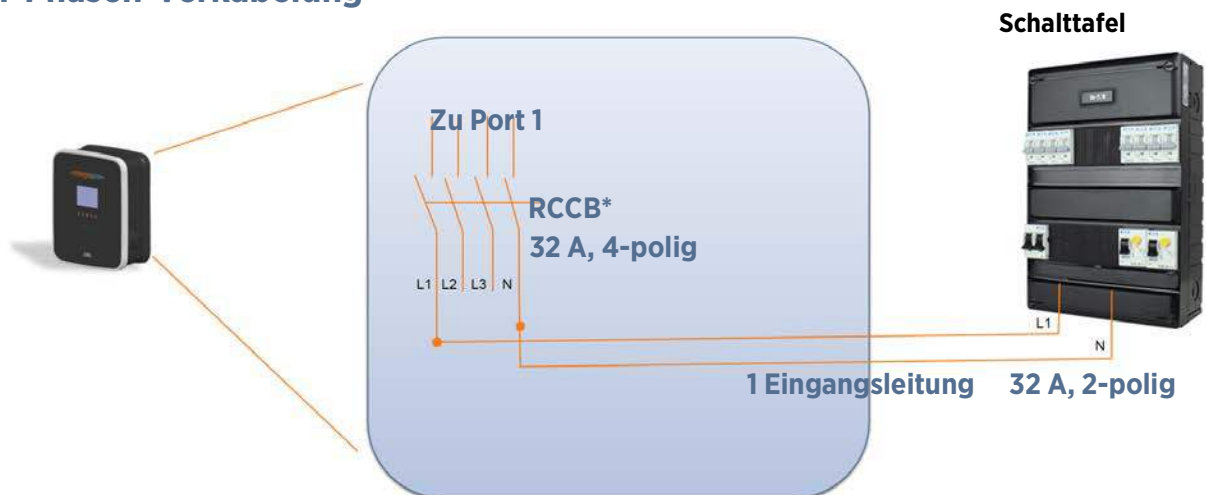
** MCB: Miniature Circuit Breaker, Leitungsschutzschalter

Dreiphasige Verkabelung



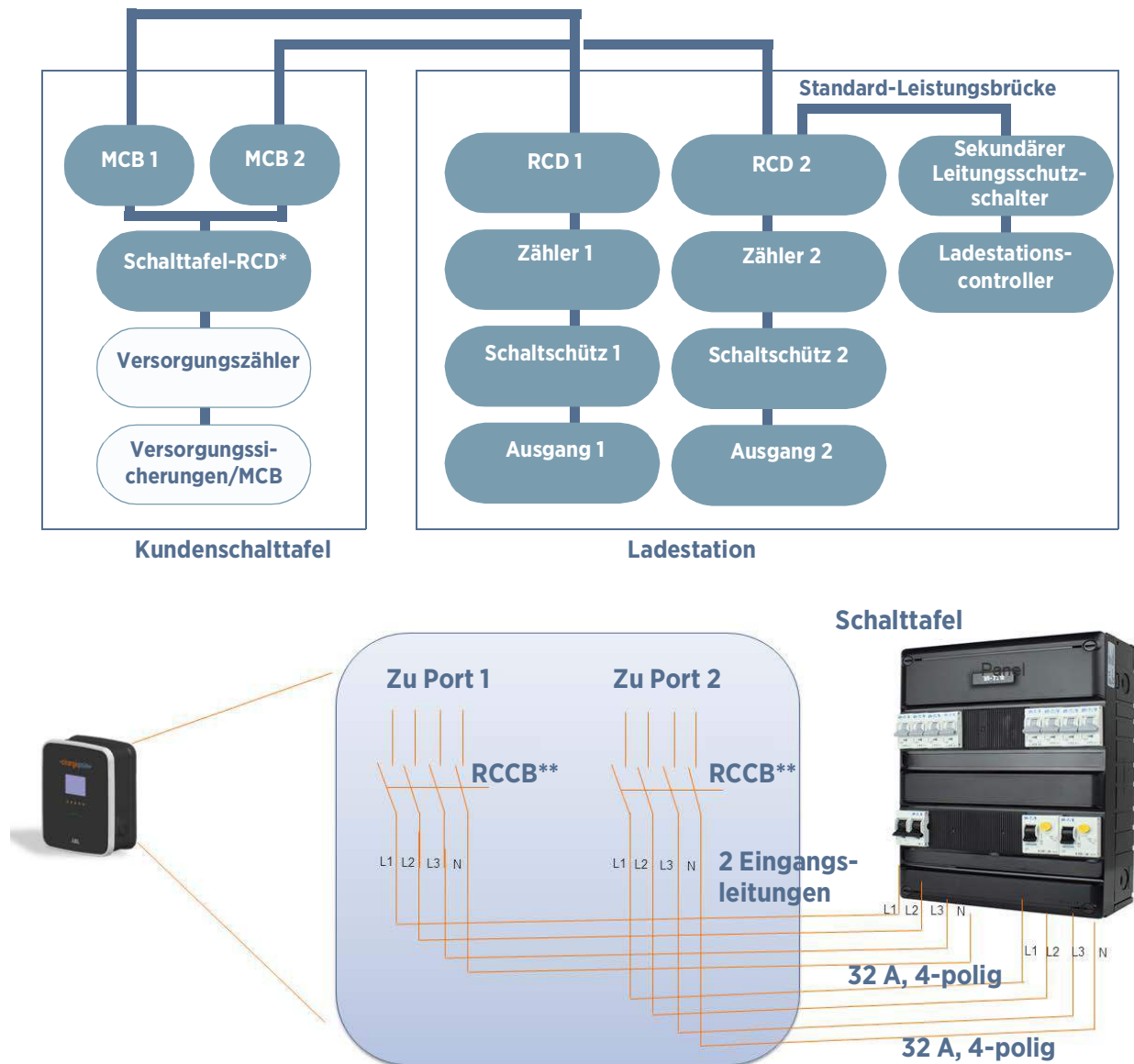
*RCCB: Residual-Current Circuit Breaker with Overcurrent Protection, Fehlerstromschutzschalter mit Überstromschutz

1-Phasen-Verkabelung



*RCCB: Residual-Current Circuit Breaker with Overcurrent Protection, Fehlerstromschutzschalter mit Überstromschutz

Standardverkabelung, 2-Port-Ladestation



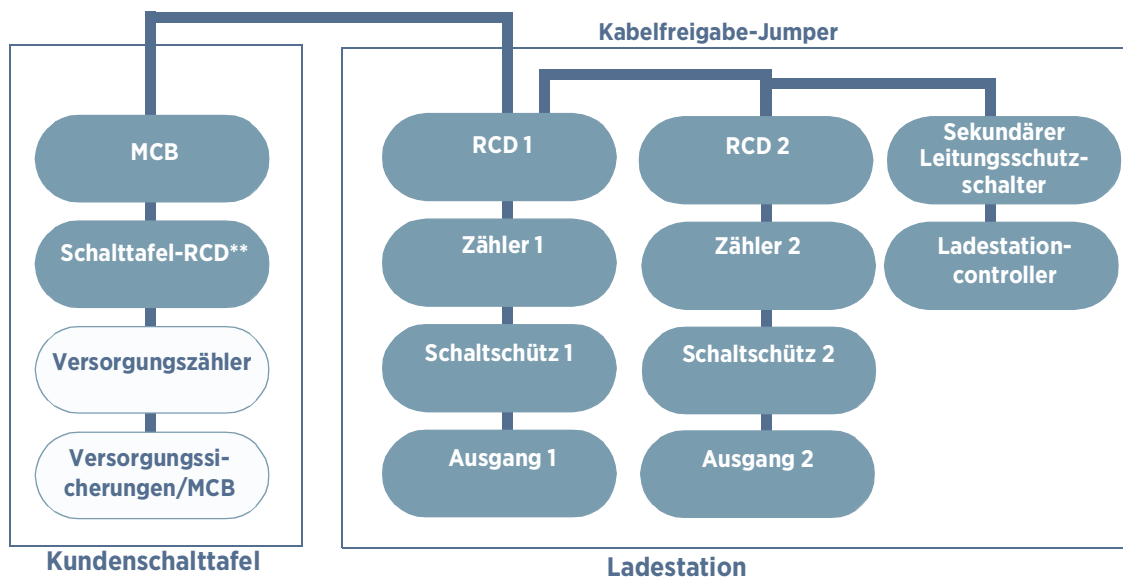
* Schalttafel-RCD optional. Führen Sie die Installation gemäß allen gültigen Richtlinien und Vorschriften durch, falls vorhanden.

**RCCB: Residual-Current Circuit Breaker with Overcurrent Protection, Fehlerstromschutzschalter mit Überstromschutz

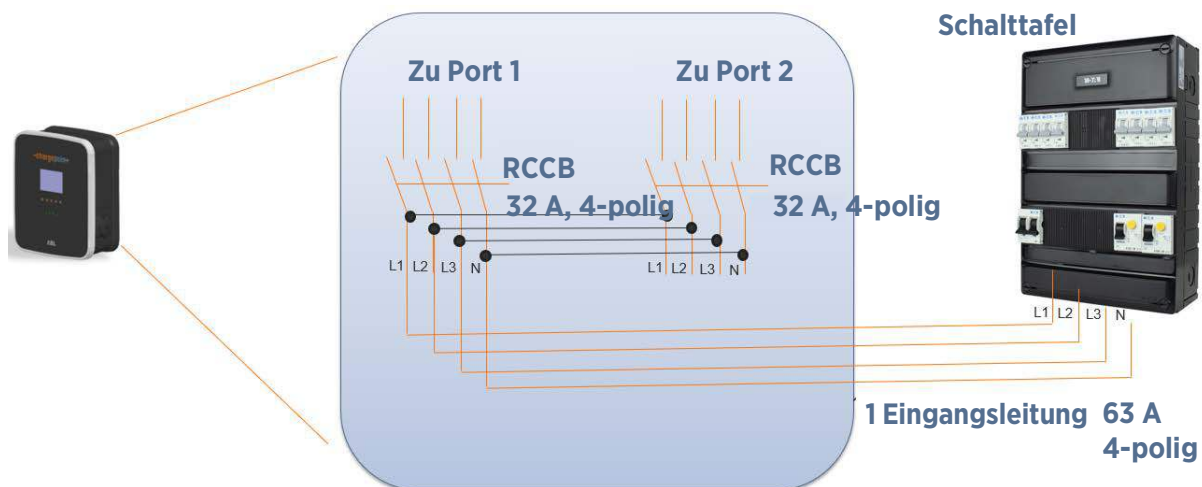
Verkabelung für Stromkreisverteilung (nur 2-Port-Ladestationen)

Für die Stromversorgung einer 2-Port-Ladestation über ein einzelnes Netzkabel verwenden Sie den Kabelfreigabe-Jumper. Der Kabelfreigabe-Jumper L1 auf L1 ist im Lieferumfang der CP4000 enthalten. Der Kabelfreigabe-Jumper L1 auf L2 ist eine Alternative und separat erhältlich. Diese Möglichkeit besteht nur bei Konfigurationen für 2-Port-Ladestationen.

Leistung pro Port	Eingangskreise	Erforderlicher Schalttafel-Unterbrecher	Erforderliche Unterbrecher
22 kW	1	3-phasig, 63 A x 1	1
11 kW	1	3-phasig, 32 A x 1	1
7,4 kW	1	1-phasig, 63 A x 1	1
3,7 kW	1	1-phasig, 32 A x 1	1



* Schalttafel-RCD optional. Führen Sie die Installation gemäß allen gültigen Richtlinien und Vorschriften durch, falls vorhanden.



**RCCB: Residual-Current Circuit Breaker with Overcurrent Protection, Fehlerstromschutzschalter mit Überstromschutz

Erfüllen der Anforderungen an die Stromversorgung

Die Ladestation benötigt für Anschluss und Betrieb Nennspannungen von 230 V (Phase–Nullleiter) oder 400 V (Phase–Phase) bei 50 Hz.

- Halten Sie alle gesetzlichen Anforderungen hinsichtlich Niederspannungsinstallationen gemäß DIN IEC 60364-1 und DIN IEC 60364-5-52 ein.
- Schließen Sie das Gerät immer an den Schutzleiter der Stromquelle an.
- Sehen Sie eine Stromquelle ausschließlich für die Ladestation vor und achten Sie darauf, dass diese DIN VDE 0100-722 (Deutsche Fassung FprHD 60364-7-722:2012) erfüllt.
- Schützen Sie den Abzweigstromkreis der Ladestation in der Schalttafel (Netz) mit einem geeigneten Leitungsschutzschalter (MCB).

Informieren Sie sich bei Ihrem Stromnetzbetreiber über die Anforderungen der örtlichen Vorschriften. Je nach gewünschter Nennleistung erfordert die Installation der Ladestation eventuell eine Meldung bei Ihrem Netzbetreiber und/oder Abnahme durch diesen.

Erdungsanforderungen

Die CP4000 muss mit einer geerdeten, aus Metall bestehenden festen Verkabelung verbunden sein. Eine Erdungsvorrichtung der Station muss mit den Stromkreisleitern verlegt und mit der Erdungsklemme an der CP4000 verbunden sein.

Ein den geltenden Vorschriften entsprechender Erdungsleiter muss an der Serviceausrüstung oder – bei Versorgung durch ein separates System – am Einspeisetransformator mit der Erdung verbunden werden bzw. über eine Erdungselektrode geerdet werden. Achten Sie darauf, dass der Erdungsleiter allen geltenden Vorschriften entspricht.

Verdrahtung anschließen



WARNUNG: Versehen Sie in Gebieten mit häufigen Gewittern alle Schaltkreise an der Schalttafel mit Überspannungsschutz.

Verwenden Sie nur neue Stromkreisunterbrecher. Gebrauchte Unterbrecher können zu Beschädigungen und Kabelbränden führen.

Vergewissern Sie sich, dass alle Strom- und Masseverbindungen sauber sind und festsitzen, besonders die an der Unterbrecher- und Sammelschiene. Beseitigen Sie jegliche Spuren von Oxidation von sämtlichen Leitern und Klemmen, bevor Sie Drähte anschließen.

Durchführen einer Standardverdrahtung

1. Entfernen Sie das Isolierband von den Enden der Stromkabel. Kürzen Sie gegebenenfalls die Stromkabel, sodass genug Kabel für eine Serviceschleife bleibt (ca. 300 mm).
2. Isolieren Sie die Kabel 13 mm ab. Falls die Stromkabel flexible Drähte aufweisen, bringen Sie Aderendhülsen an den abisolierten Enden an.

3. Verwenden Sie einen Kreuzschraubendreher, um die unteren Schrauben in den Klemmleisten zu lösen.
4. Schieben Sie den Schutzleiter (PE) in die PE-Klemme.
5. Ziehen Sie die untere Schraube an der Klemme PE mit maximal 3 Nm fest.

Verbindungs-codierung	Stromführender Leiter
L1	Phase 1
L2	Phase 2
L3	Phase 3
N	Neutralleiter
PE	Schutzleiter

6. Schließen Sie die Drähte L1, L2, L3 und N an die rechte Klemmleiste an.

Hinweis: Legen Sie fest, welche der drei möglichen Ausrichtungen für L1, L2 und L3 Sie für diese bestimmte Ladestation verwenden möchten. Stellen Sie bei mehreren Ladestationen am Standort sicher, dass sie die drei möglichen Verkabelungsreihenfolgen durchlaufen, um die Last gleichmäßig zu verteilen.

7. Kennzeichnen Sie die Klemmleiste mit dem richtigen Etikett für die Phasenumkehr.
8. Ziehen Sie die unteren Schrauben an den Klemmen mit maximal 3 Nm fest.
Wiederholen Sie bei 2-Port-Ladestationen diesen Schritt für das zweite Stromkabel, und verwenden Sie die linke Klemmleiste.
9. Machen Sie ein Foto von der abgeschlossenen Klemmleistenverdrahtung mit Etiketten, um es bei der Lokalisierung einzureichen.



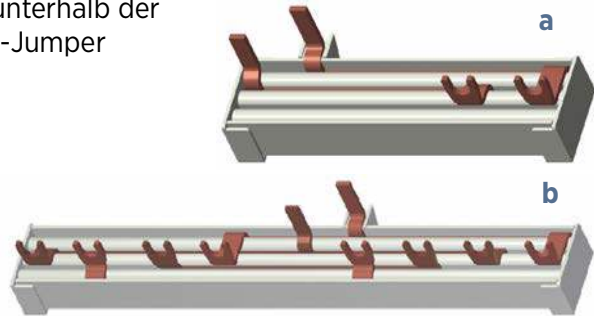
Fahren Sie fort mit [Verschließen der Ladestation](#).

Durchführen einer Konfiguration mit Stromkreisverteilung (nur 2-Port-Ladestationen)

Hinweis: Der Energiemanagement-Jumper L1 auf L1 ist im Lieferumfang enthalten. Für die Phasenverschiebung ist der Jumper L1 auf L2 separat erhältlich.

So benutzen Sie einen gemeinsamen Stromkreis für zwei Ports:

1. Entfernen Sie den Standard-Strom-Jumper (a) unterhalb der rechten Klemmleiste. Recyceln Sie diesen Strom-Jumper entsprechend den örtlichen Bestimmungen.
2. Setzen Sie vorsichtig den ChargePoint-Energiemanagement-Jumper (b) ein, sodass er beide Klemmleisten umfasst.
3. Entfernen Sie das Isolierband von den Enden der Stromkabel. Kürzen Sie gegebenenfalls die Stromkabel, sodass genug Kabel für eine Serviceschleife bleibt (ca. 300 mm).
4. Isolieren Sie die Kabel 13 mm ab. Falls die Stromkabel flexible Drähte aufweisen, bringen Sie Aderendhülsen an den abisolierten Enden an.
5. Lösen Sie mithilfe eines Kreuzschraubendrehers die unteren Schrauben in den Klemmleisten.
6. Schieben Sie den Schutzleiter (PE) in die PE-Klemme. Ziehen Sie die untere Schraube an der Klemme PE mit maximal 3 Nm fest.



Verbindungs-codierung	Stromführender Leiter
L1	Phase 1
L2	Phase 2
L3	Phase 3
N	Neutralleiter
PE	Schutzleiter

7. Schließen Sie die Drähte L1, L2, L3 und N an die rechte Klemmleiste an.

Hinweis: Legen Sie fest, welche der drei möglichen Ausrichtungen für L1, L2 und L3 Sie für diese bestimmte Ladestation verwenden möchten. Stellen Sie bei mehreren Ladestationen am Standort sicher, dass sie die drei möglichen Verkabelungsreihenfolgen durchlaufen, um die Last gleichmäßig zu verteilen.

8. Kennzeichnen Sie die Klemmleiste mit dem richtigen Etikett für die Phasenumkehr.
9. Ziehen Sie die unteren Schrauben an den Klemmen mit maximal 3 Nm fest.

10. Machen Sie ein Foto von der abgeschlossenen Klemmleistenverdrahtung mit Etiketten, um es bei der Lokalisierung einzureichen.



Fahren Sie fort mit [Verschließen der Ladestation](#).

Verschließen der Ladestation

1. Kontrollieren Sie sorgfältig die Ladestation, um sie auf das Verschließen vorzubereiten.
 - Stellen Sie sicher, dass alle elektrischen Anschlüsse sauber und gemäß der Spezifikation festgezogen sind.
 - Überprüfen Sie, ob alle Dichtungen fest sitzen und in einwandfreiem Zustand sind.
 - Wischen Sie die Station mit einem Tuch aus, um Kabelreste zu entfernen.
 - Nehmen Sie Werkzeuge und Befestigungselemente aus der Ladestation heraus.
 - Stellen Sie sicher, dass alle Kabel ordnungsgemäß verlegt und die Stromkabel ordnungsgemäß an die zugehörigen Klemmleisten angeschlossen sind.
2. Setzen Sie die Abdeckung wieder auf.
3. Schalten Sie den vorgeschalteten Unterbrecher ein.
4. Schalten Sie bei 2-Port-Ladestationen den linken RCD (F1) ein.
5. Schalten Sie den rechten RCD (F3) ein.
6. Schalten Sie den mittleren MCB (F5) ein.

Die Ladestation stellt eine Verbindung zur Stromquelle her.
7. Schließen Sie die Klappe. Stellen Sie sicher, dass alle Kabel von der Klappe entfernt sind und die Verriegelung einrastet. Verwenden Sie den mitgelieferten Schlüssel, um die Klappe zu verriegeln.
8. Ziehen Sie den Schlüssel ab und verwahren Sie ihn an einem sicheren Ort. Sobald die Installation abgeschlossen ist, übergeben Sie den Schlüssel dem Stationsinhaber.
9. Entfernen Sie den Schutzfilm von der Klappe der Ladestation.



Wichtiger Hinweis: Bewahren Sie das Etikett auf der Kunststofffolie auf. Sie benötigen die Aktivierungsinformationen in einem späteren Schritt.



Wichtiger Hinweis: Der Film darf maximal einen Tag auf der Ladestation bleiben. Unter Sonneneinstrahlung beeinträchtigt sonst die Folie die Vorderseite der Ladestation.

Installation abschließen 5

Installationsassistenten ausführen

Sobald Sie die Ladestation einschalten, wird der Installationsassistent auf dem Display angezeigt. Er prüft den Betrieb der Station und führt grundlegende Einrichtungsaufgaben aus.



Wichtiger Hinweis: Das Lokalisieren der Ladestation spielt beim Abschließen der Installation eine wichtige Rolle, da so die Fahrer die Station schnell finden können. Positionieren Sie deshalb unbedingt die Station, sobald Sie vom Installationsassistenten dazu aufgefordert werden.

Vergewissern Sie sich vor dem Ausführen des Installationsassistenten, dass Sie Folgendes zur Hand haben:

- Das Aktivierungsetikett der Ladestation (befindet sich auf der Folie, mit der die Vorderseite der Ladestation geschützt ist; im Transportbehälter finden Sie ein Ersatzetikett)
- Smartphone oder Laptop mit QR-Code-Scanner, Kamera und Internetverbindung
- Benutzername und Passwort des zertifizierten ChargePoint-Installateurs

Der Installationsassistent umfasst folgende Aufgaben:

- Legen Sie die Sprache für den Installationsassistenten fest. (Das hat keine dauerhafte Auswirkung auf die Anzeigesprache der Ladestation. Wählen Sie die für Sie am besten geeignete Sprache.)
- Konfigurieren der Stromversorgung
- Prüfen auf Fehler
- Testen der Netzwerkverbindung
- Erledigen der Checkliste nach Installation

Problembehandlung

Wenn die Ladestation sich nicht einschalten lässt bzw. der Installationsassistent nicht startet, ist es wahrscheinlich, dass die Ladestation nicht mit Strom versorgt wird.

1. Überprüfen Sie die internen RCDs.
2. Prüfen Sie bei einer Unterbrechung der heimischen Stromversorgung den vorgeschalteten MCB und schalten Sie ihn ggf. wieder ein.
3. Tritt das Problem weiterhin auf, kontaktieren Sie den ChargePoint-Support:
chargepoint.com/support.

Lokalisieren der Ladestation

Bei Smartphones mit einer App zum Scannen von QR-Codes

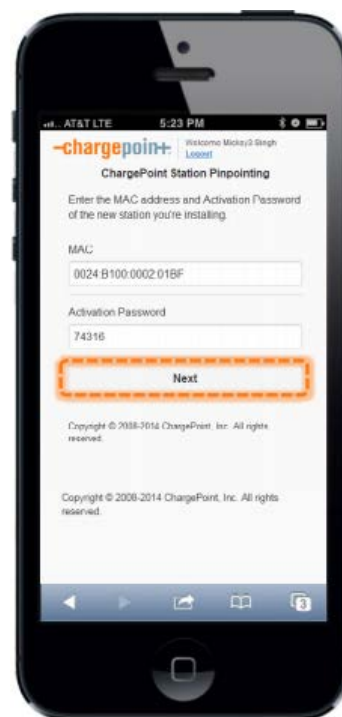
1. Öffnen Sie eine App zum Scannen von QR-Codes.
2. Zeigen Sie mit der Kamera auf den QR-Code, der vom Installationsassistenten angezeigt wird.

Die App leitet Sie automatisch zur Lokalisierungsseite für Installateure um.

3. Melden Sie sich von Ihrem Smartphone aus mit Ihren Installateur-Zugangsdaten auf der ChargePoint-Website an.

Nach der Anmeldung werden automatisch die MAC-Adresse und das Passwort der Ladestation angezeigt.

4. Befolgen Sie die Online-Anweisungen.



Bei Smartphones ohne App zum Scannen von QR-Codes

1. Gehen Sie über Ihr Smartphone auf m.chargepoint.com.
2. Melden Sie sich von Ihrem Smartphone aus mit Ihren Installateur-Zugangsdaten auf der ChargePoint-Website an.
3. Geben Sie die MAC-Adresse und das Aktivierungspasswort ein, die sich auf dem Aktivierungsetikett der Station befinden, und tippen Sie auf **Weiter**.
4. Befolgen Sie die Online-Anweisungen.

Testladevorgang starten

1. Verwenden Sie Ihre ChargePoint-RFID-Karte, um einen Ladevorgang zu beginnen und zu beenden.
2. Das Anschließen an ein echtes Fahrzeug ist nicht erforderlich. Verwenden Sie für die Verbindung zu einem Fahrzeug ein Mode-3-Ladekabel.

Hinweis: Verlängerungskabel werden nicht unterstützt und dürfen nicht verwendet werden.

Falls die Station richtig funktioniert und keine Fehler auftreten, ist die Installation abgeschlossen. Falls die Station nicht hochfährt oder nicht versucht, einen Ladevorgang zu starten, schalten Sie den Stromkreis aus und vergewissern Sie sich, dass die Verkabelung ordnungsgemäß angeschlossen ist. Falls die Verkabelung korrekt ist, die Station aber dennoch nicht richtig funktioniert, müssen Sie den Fehler vor Verlassen des Installationsortes beheben. Wenn Sie Unterstützung benötigen, wenden Sie sich bitte an den Support unter chargepoint.com/support.

Garantiehinweise und -ausschluss

Die Garantie, die Sie mit Ihrer Ladestation erhalten haben, unterliegt bestimmten Ausnahmen und Ausschlüssen. Wenn Sie die ChargePoint®-Ladestation nicht bestimmungsgemäß verwenden oder diese modifizieren, erlischt dadurch die beschränkte Garantie. Sie sollten Ihre Garantie überprüfen und sich mit den Bedingungen der Garantie vertraut machen. Von der beschränkten Garantie abgesehen, werden die ChargePoint-Produkte im „Istzustand“ verkauft, und ChargePoint, Inc. und seine Vertriebspartner lehnen alle implizierten Garantien ab, einschließlich aller Garantien auf Konstruktion, Marktgängigkeit, Eignung für einen bestimmten Zweck sowie Nichtverletzung, soweit gesetzlich zulässig.

Haftungsbeschränkung

CHARGEPOINT ÜBERNIMMT KEINE HAFTUNG FÜR UNMITTELBARE, MITTELBARE, BEILÄUFIG ENTSTANDENE ODER UNGEWÖHNLICHE SCHÄDEN, SCHADENERSATZ ODER FOLGESCHÄDEN, EINSCHLIESSLICH UND OHNE BEGRENZUNG AUF ENTGANGENE GEWINNE ODER GESCHÄFTSMÖGLICHKEITEN, DATENVERLUST, NUTZUNGSAusFALL ODER ABSICHERUNGSKOSTEN, DIE DEM KÄUFER AUS ODER IM ZUSAMMENHANG MIT DEM KAUF ODER DER NUTZUNG ODER NUTZUNGSUNFÄHIGKEIT DER LADESTATION ENTSTEHEN, UND ZWAR UNTER JEDLICHER HAFTUNGSTHEORIE, UNABHÄNGIG OB AUFGRUND VON VERTRAG, DURCH GEFÄHRDUNGSHAFTUNG, UNERLAUBTE HANDLUNG (EINSCHLIESSLICH FAHRLÄSSIGKEIT) ODER SONSTIGE BILLIGKEITSTHEORIE, SELBST WENN CHARGEPOINT DIE MÖGLICHKEIT SOLCHER SCHÄDEN BEKANNT WAR ODER BEKANNT SEIN HÄTTE MÜSSEN. IN ALLEN FÄLLEN BESCHRÄNKT SICH DIE GESAMTE HAFTUNG VON CHARGEPOINT FÜR ALLE ANSPRÜCHE IM ZUSAMMENHANG MIT DER LADESTATION AUF MAXIMAL DEN PREIS, DEN DER KÄUFER FÜR DIE LADESTATION GEZAHLT HAT. DIE HIER FESTGELEGTE BESCHRÄNKUNGEN HABEN ZUM ZIEL, DIE HAFTUNG VON CHARGEPOINT ZU BEGRENZEN, UND GELTEN UNGEACHTET JEDES VERSAGENS EINES WESENTLICHEN ZWECKS JEDES RECHTSMITTELS.

Konformitätserklärung

Kategorie/Richtlinie	Norm	Geltungsbereich
Richtlinie zur allgemeinen Produktsicherheit 2001/95/EG Niederspannungsrichtlinie 2014/35/EU	DIN EN IEC 61851-1, (3. Ausg.) IEC 61851-22; Ausg. 2,0 IEC 61439-7; Ausg. 1.0; 2014-02	Konduktive Ladesysteme für Elektrofahrzeuge – Allgemeine Anforderungen Niederspannungs-Schaltgerätekombinationen: Ladestationen für Elektrofahrzeuge
Richtlinie zur elektromagnetischen Verträglichkeit (EMV) 2014/30/EU	DIN EN 301489-1 DIN EN 301489-3 DIN EN 301489-52 IEC 61000-3-X IEC 61000-4-X IEC 61000-6-X	EMV für Standardfunkgeräte und -services EMV für Funkanlagen mit geringer Reichweite, EMV für Mobilfunkgeräte, EMV für konduktive Ladestationen für Elektrofahrzeuge
Funkanlagenrichtlinie 2014/53/EU	DIN EN 300330 V2.1.1 DIN EN 301893 V2.0.7 DIN EN 300328 V2.1.1 DIN EN 301511 V12.1.10 DIN EN 301908-1 V11.1.1	HF-Tests für WLAN und BT, HF-Tests für RFID, HF-Tests für Mobilfunkmodem
RoHS-Richtlinie 2011/65/EU	EN 50581:2012	Technische Dokumentation zur Beurteilung von Elektro- und Elektronikgeräten hinsichtlich der Beschränkung gefährlicher Stoffe

Siehe Prüfbericht 2230436KAU-001A und 2230436KAU-040A
Siehe Prüfbericht 230436KAU-004_Draft



chargepoint.com/support

75-001222-07 r5