

CP6000

Borne de recharge en réseau

Guide d'installation de l'adaptateur CP6000

CONSIGNES DE SÉCURITÉ IMPORTANTES

CONSERVEZ CES INSTRUCTIONS

AVERTISSEMENT :

1. **Lisez et suivez tous les avertissements et instructions avant l'entretien, l'installation ou l'utilisation de la borne de recharge ChargePoint®.** Procédez à l'installation et à l'utilisation conformément aux instructions. Tout manquement à cette instruction peut entraîner la mort, des blessures ou des dommages matériels, et annule la garantie limitée.
 2. **Faites uniquement appel à des professionnels agréés certifiés par ChargePoint pour l'installation et l'entretien, respectez tous les codes et normes de construction nationaux et locaux, et assurez-vous de la conformité** aux codes et normes électriques et de construction, aux conditions climatiques, aux normes de sécurité et à tous les codes et règlements applicables. Vérifiez que l'installation de la borne de recharge est correcte avant de l'utiliser.
 3. **Mettez toujours la borne de recharge ChargePoint à la terre.** Si la borne de recharge n'est pas raccordée à la terre, cela peut entraîner des risques d'électrocution ou d'incendie. La borne de recharge doit être connectée à un réseau de fils métalliques permanent et mis à la terre. Il est également possible d'utiliser un conducteur de mise à la terre en association avec des conducteurs de circuit et de le connecter à la borne ou au cordon de mise à la terre sur l'équipement de recharge du véhicule électrique (EVSE). Les connexions à l'EVSE doivent se conformer à l'ensemble des codes et règlements applicables.
 4. **Installez la borne de recharge ChargePoint sur une dalle en béton en suivant une méthode approuvée par ChargePoint.** L'installation de la borne de recharge sur une surface qui ne peut pas supporter son poids peut entraîner la mort, des blessures corporelles ou des dommages matériels. Vérifiez que l'installation de la borne de recharge est correcte avant de l'utiliser.
 5. **Cette borne de recharge n'est pas adaptée à une utilisation dans des zones dangereuses de classe 1, comme à proximité de vapeurs ou de gaz inflammables, explosifs ou combustibles.**
 6. **Surveillez les enfants à proximité de cet appareil.**
 7. **Ne mettez pas vos doigts dans le connecteur pour véhicule électrique.**
 8. **N'utilisez pas cet appareil si un câble est effiloché, présente une isolation cassée ou tout autre signe de détérioration.**
 9. **N'utilisez pas cet appareil si le boîtier ou le connecteur pour véhicule électrique est cassé, fissuré, ouvert ou présente d'autres signes de détérioration.**
 10. **Utilisez uniquement des fils conducteurs en cuivre conçus pour des températures de 90 °C.**
-





IMPORTANT : En aucun cas le respect des informations contenues dans un manuel ChargePoint tel que celui-ci ne dispense l'utilisateur de ses responsabilités concernant la conformité avec tous les codes et normes de sécurité applicables. Ce document décrit des procédures homologuées. S'il n'est pas possible d'effectuer les procédures comme indiqué, contactez ChargePoint.
ChargePoint n'est pas responsable des dommages pouvant résulter d'installations ou de procédures qui ne sont pas décrites dans ce document ou du non-respect des recommandations de ChargePoint.

Mise au rebut du produit

Pour se conformer à la Directive 2012/19/UE du Parlement européen et du Conseil du 4 juillet 2012 relative aux déchets d'équipements électriques et électroniques (DEEE), les dispositifs portant ce symbole ne peuvent pas être mis au rebut dans le cadre de déchets domestiques non triés au sein de l'Union européenne. Renseignez-vous auprès des autorités locales pour plus d'informations sur leur mise au rebut correcte. Les matériaux recyclables du produit sont identifiés.



Précision du document

L'exactitude et l'exhaustivité des spécifications et autres informations contenues dans ce document ont été vérifiées au moment de sa publication. Cependant, les informations de ce document peuvent être modifiées à tout moment et sans préavis en raison des améliorations du produit en cours. Pour obtenir les informations les plus récentes, consultez notre documentation en ligne à l'adresse chargepoint.com/eu/guides.

Droit d'auteur et marques commerciales

©2013-2023 ChargePoint, Inc. Tous droits réservés. Ce document est protégé par la Loi sur les droits d'auteur des États-Unis et d'autres pays. Il ne peut être modifié, reproduit ou distribué sans l'accord préalable, express et écrit de ChargePoint, Inc. CHARGEPOINT est une marque déposée aux États-Unis, au Royaume-Uni et dans l'Union européenne ainsi qu'une marque de service de ChargePoint, Inc. et ne peut pas être utilisée sans l'accord préalable écrit de ChargePoint.

Symboles

Ce guide et ce produit utilisent les symboles suivants :



DANGER : Risque d'électrocution



AVERTISSEMENT : Risque de blessures corporelles ou de mort



ATTENTION : Risque de dommages matériels



IMPORTANT : Étape cruciale pour la réussite de l'installation



Lire le manuel pour obtenir des instructions



Mise à la terre/terre de protection

Illustrations utilisées dans ce document

Les illustrations utilisées dans ce document sont fournies à des fins de démonstration seulement et peuvent ne pas être une représentation exacte du produit. Cependant, sauf indication contraire, les instructions sous-jacentes sont exactes pour le produit.

Contenu

CONSIGNES DE SÉCURITÉ IMPORTANTES	ii
1 Introduction	i
Avant de commencer	i
Vérification du site	ii
2 Retrait de la borne CP4000	3
Outils et équipement nécessaires	3
Déconnexion de la borne CP4000	4
Retrait de la borne CP4000	9
3 Installation de la plaque d'adaptateur CP6000	11

Introduction 1

Ce document explique comment installer un adaptateur permettant de remplacer une borne de recharge sur pied CP4000 par une borne sur pied CP6000. Cet adaptateur change les emplacements des boulons d'ancrage pour s'adapter aux emplacements de ceux de la borne CP6000.

Avant de commencer

DANGER : RISQUE D'ÉLECTROCUTION



- Avant d'effectuer toute procédure, le technicien doit débrancher l'alimentation.
- Respectez le code local lors de la mise hors tension du circuit concerné et verrouillez/étiquetez l'interrupteur sectionneur avant de continuer. Utilisez un multimètre pour vérifier que l'alimentation est coupée.
- Laissez le circuit hors tension jusqu'à ce que le capuchon supérieur soit correctement réinstallé et que la tâche soit terminée.

LE NON-RESPECT DE CES INSTRUCTIONS PEUT ENTRAÎNER DES BLESSURES GRAVES, DES PERTES EN VIES HUMAINES OU DES DOMMAGES MATÉRIELS.

IMPORTANT : Vous devez être un électricien professionnel et suivre une formation en ligne pour devenir un installateur agréé ChargePoint. Si vous ne suivez pas la formation, vous ne pourrez pas accéder au réseau ChargePoint pour terminer l'installation.



Trouvez une formation en ligne à l'adresse : chargepoint.com/eu/installers

Si la borne de recharge n'est pas installée par un installateur agréé ChargePoint en suivant une méthode homologuée par ChargePoint, elle n'est pas prise en charge par la garantie et ChargePoint ne peut être tenu pour responsable de tout dysfonctionnement.



ATTENTION : Utilisez des réglages de couple faible lorsque vous travaillez avec des outils électriques pendant l'installation ou l'entretien. Un couple de serrage excessif peut endommager l'équipement.



AVERTISSEMENT : N'effectuez pas l'installation ou l'entretien de la borne de recharge par mauvais temps. Si vous travaillez sous la pluie ou le vent, vous devez utiliser un abri résistant aux intempéries pour couvrir tous les cartons et composants.

Remarque : Pour obtenir de l'aide, allez à chargepoint.com/support et trouvez le numéro de support technique de votre région.

Vérification du site

Avant le début des travaux, vérifiez que le site répond aux exigences de base décrites dans le guide de conception du site de la borne.

Accédez aux documents ChargePoint à l'adresse chargepoint.com/eu/guides.

Document	Table des matières	Principaux publics concernés
Fiche technique	Spécifications complètes de la borne	Concepteur de site, installateur et propriétaire de la borne
Guide de conception de site	Directives civiles, mécaniques et électriques pour définir et construire le site	Concepteur de site ou ingénieur en charge du projet
Guide de modèle de montage en béton	Instructions pour intégrer le modèle de la borne de recharge dans un socle en béton avec des boulons d'ancrage et le positionnement du conduit	Prestataire de construction sur site
Guide d'installation	Ancrage, câblage et mise sous tension	Installateur
Guide de fonctionnement et de maintenance	Fonctionnement et maintenance préventive	Propriétaire de la borne, responsable de l'installation et technicien
Guide d'entretien	Procédures de remplacement des composants	Technicien d'entretien
Déclaration de conformité	Déclaration de conformité aux directives	Acheteurs et public

Retrait de la borne CP4000 2

Le retrait de la borne de recharge CP4000 et l'installation de l'adaptateur nécessitent l'intervention d'un installateur agréé ChargePoint. L'opération dure entre 2 heures et 2 heures 30 (hors temps de durcissement de l'époxy) avant de poursuivre l'installation normale de la borne de recharge décrite dans le *Guide d'installation de la borne CP6000*.

Remarque : Cette modification suppose que la borne CP4000 a été installée conformément aux spécifications ChargePoint, comme indiqué dans la fiche technique et les guides techniques. Le câblage d'entrée de surface ou la configuration incorrecte du conduit empêche la mise à niveau d'une borne de recharge.

Remarque : Pour obtenir de l'aide, allez à chargepoint.com/support et trouvez le numéro de support technique de votre région.

Outils et équipement nécessaires

Les éléments suivants sont nécessaires au remplacement d'une borne de recharge CP4000 par une borne CP6000 :

- Une carte ChargePoint ou un smartphone disposant de l'application ChargePoint
- Identifiants de connexion installateur ChargePoint
- Une clé triangulaire ChargePoint (fournie par le propriétaire de borne(s))
- Un tournevis Torx Tamper proof T27
- Un tournevis Torx Tamper proof T30
- Tournevis Phillips
- Un tournevis à tête hexagonale 5 mm
- Clé à six pans de 24 mm
- Une pince à bec coudé (uniquement pour les bornes avec kits de gestion des câbles)

Déconnexion de la borne CP4000

1. En option : uniquement pour les bornes avec kits de gestion des câbles (KGC). Utilisez votre carte ChargePoint ou l'application mobile pour démarrer une session de recharge. Déverrouillez les câbles de recharge et posez-les avec précaution au sol.
2. Mettez hors tension la borne de recharge au niveau du panneau de disjoncteur avant de poursuivre les travaux. Utilisez un multimètre pour vérifier que l'alimentation est coupée.

DANGER : RISQUE D'ÉLECTROCUTION



- Avant d'effectuer toute procédure, le technicien doit débrancher l'alimentation.
- Respectez le code local lors de la mise hors tension du circuit concerné et verrouillez/étiquetez l'interrupteur sectionneur avant de continuer. Utilisez un multimètre pour vérifier que l'alimentation est coupée.
- Laissez le circuit hors tension jusqu'à ce que le capuchon supérieur soit correctement réinstallé et que la tâche soit terminée.

LE NON-RESPECT DE CES INSTRUCTIONS PEUT ENTRAÎNER DES BLESSURES GRAVES, DES PERTES EN VIES HUMAINES OU DES DOMMAGES MATÉRIELS.

3. En option : bornes avec KGC. Déconnectez les câbles de recharge du KGC. À l'aide d'une pince à bec coudé, tournez avec précaution l'attache sphérique dans le sens anti-horaire d'environ 1/4 de tour. Vous devrez peut-être appuyer sur le chapeau pour le faire tourner.



4. Récupérez la clé triangulaire de la borne auprès du propriétaire de borne(s) pour déverrouiller le panneau avant.



5. Ouvrez et abaissez le panneau.



-
6. Localisez les connecteurs du serre-câble et desserrez-les sur les presse-étoupes à côté du support de fixation de la borne.



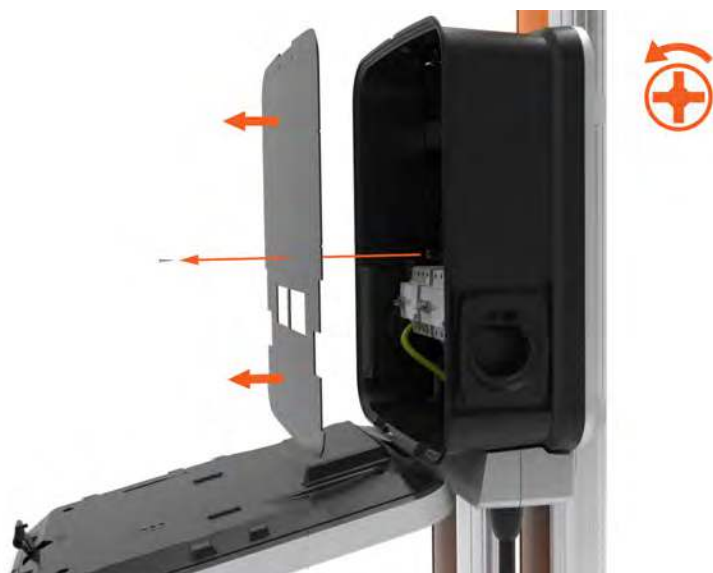
7. Retirez les deux vis M6 à l'aide d'un tournevis Torx T27.



8. Déposez la finition murale.



9. Déposez la vis du cache de composant et le cache.



-
10. À l'aide d'un tournevis Phillips, desserrez les vis qui maintiennent les câbles au niveau du bornier. Déconnectez les câbles du bornier.



11. Desserrez les presse-étoupes de câble de service.



Retrait de la borne CP4000

1. Déposez les deux vis M6 16 mm de fixation des caches de boulons à l'aide d'un tournevis Torx tamper-proof T30.



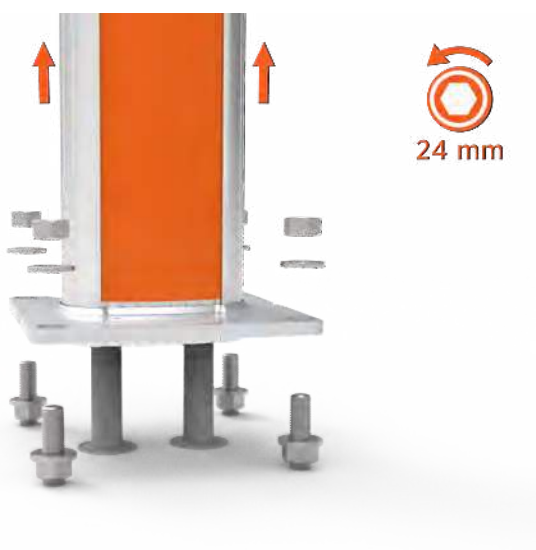
2. Déposez les caches.



3. Déposez la vis de fixation des câbles de mise à la terre sur la plaque du pied à l'aide d'un tournevis à tête hexagonale 5 mm.



4. Déposez les rondelles et les écrous à l'aide d'une clé à six pans 24 mm, puis soulevez soigneusement le KGC (en option) et mettez-le de côté.



5. Consultez le guide d'installation de la borne CP4000 et suivez les étapes dans l'ordre inverse pour démonter la borne de recharge CP4000.



IMPORTANT : Accédez aux documents ChargePoint à l'adresse chargepoint.com/eu/guides.

Suivez les étapes d'installation dans l'ordre inverse pour déposer la borne de recharge CP4000.

6. Rendez-vous à la section Installation de la plaque d'adaptateur CP6000.

Installation de la plaque d'adaptateur CP6000 **3**

1. Assurez-vous qu'il y a un écrou et une rondelle sur chacun des quatre boulons d'ancrage.

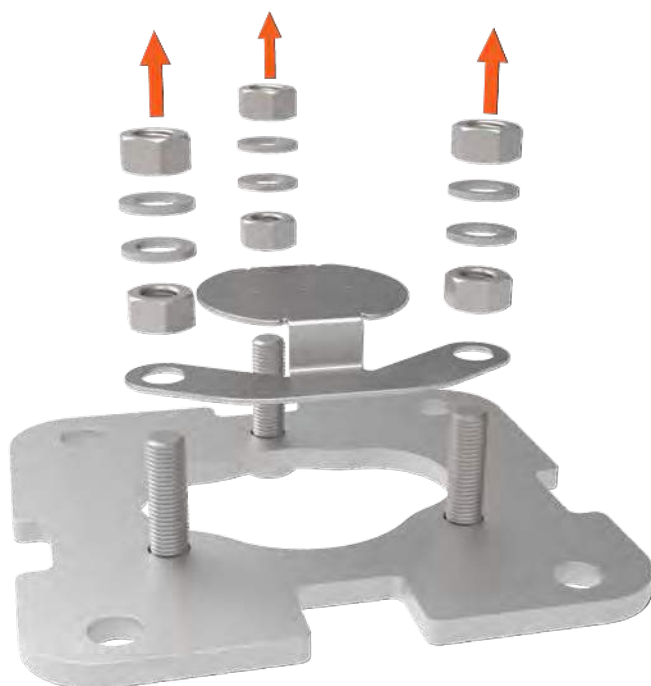


2. Choisissez la plaque d'adaptateur appropriée. Notez l'orientation de l'avant de la borne.

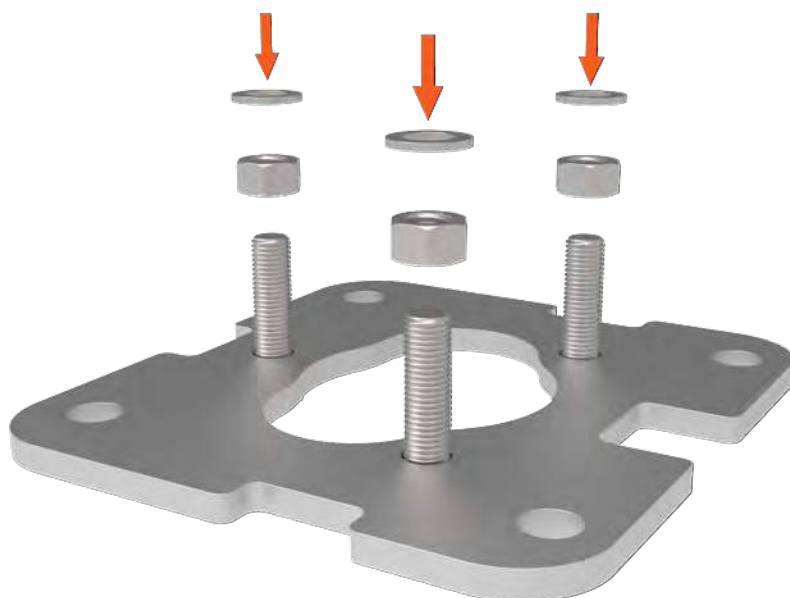
- a. Bornes sans câbles (KGC)
- b. Bornes avec câbles (KGC)
- c. Avant de la borne



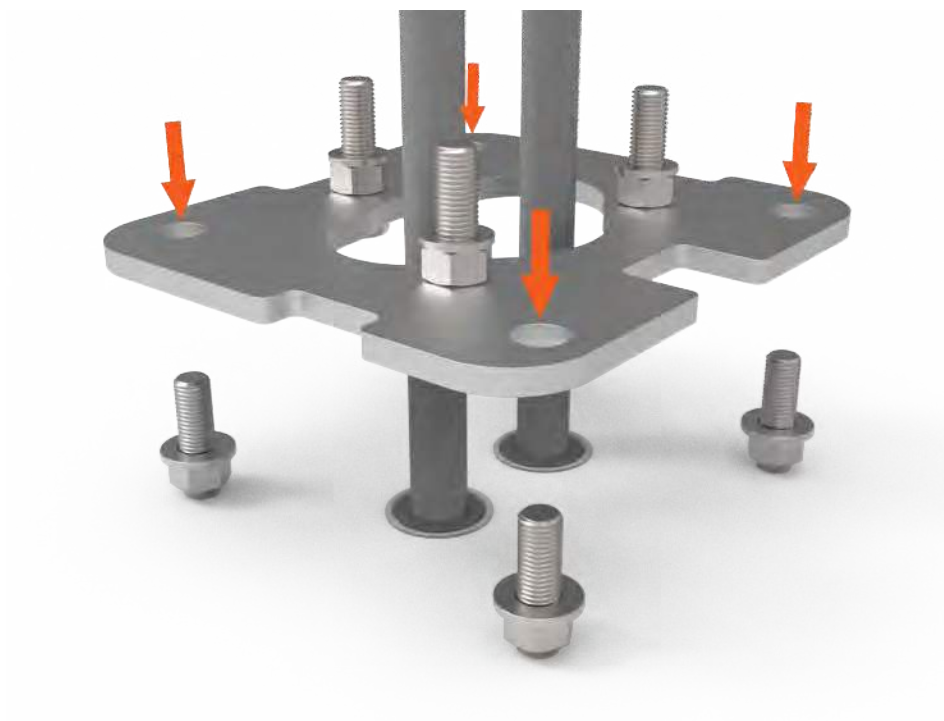
-
3. Déposez les écrous, les rondelles et le support de presse-étoupe de câble du haut de la plaque d'adaptateur.



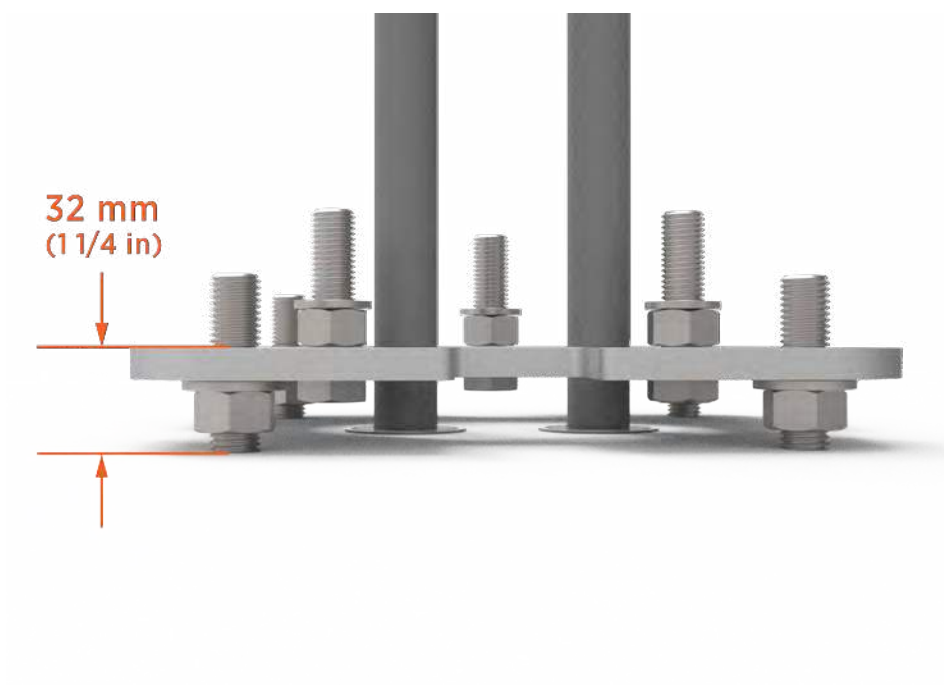
4. Placez un écrou et une rondelle sur chacun des boulons de la plaque d'adaptateur.



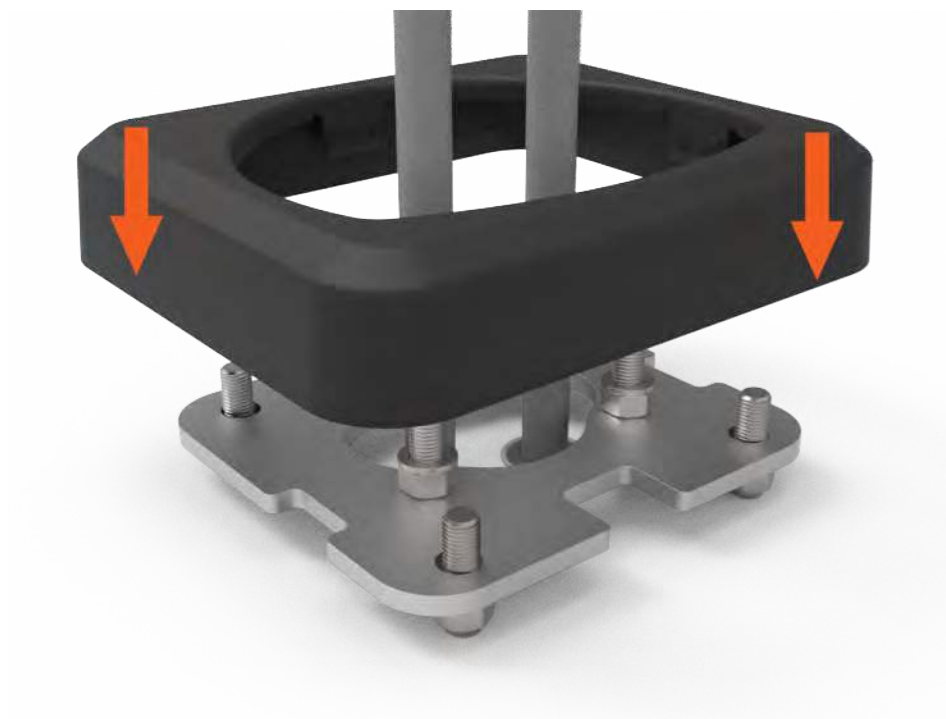
-
5. Placez la plaque d'adaptateur sur le béton, au-dessus de l'embout de conduit ou du conduit.



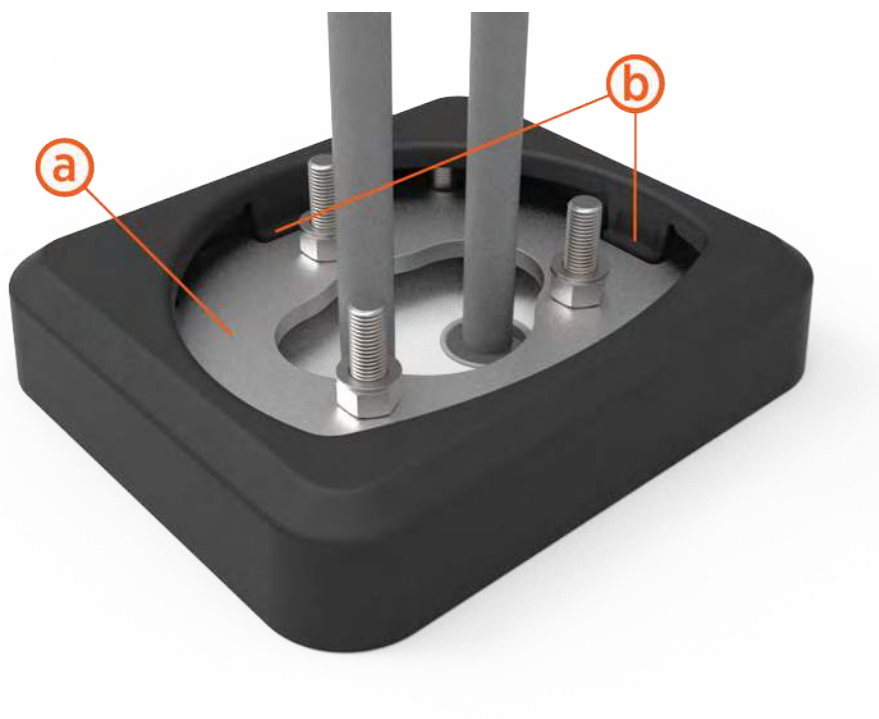
6. Le haut de la plaque d'adaptateur doit être environ 32 mm (1 1/4 in) au-dessus du béton.



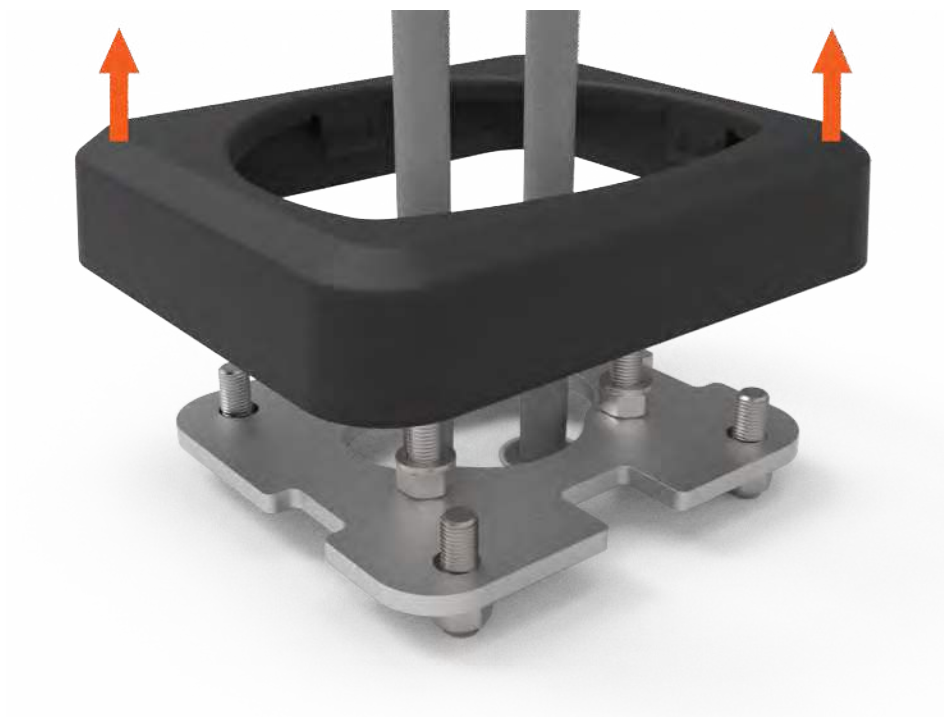
-
7. Placez le cache en plastique sur le haut de la plaque d'adaptateur.



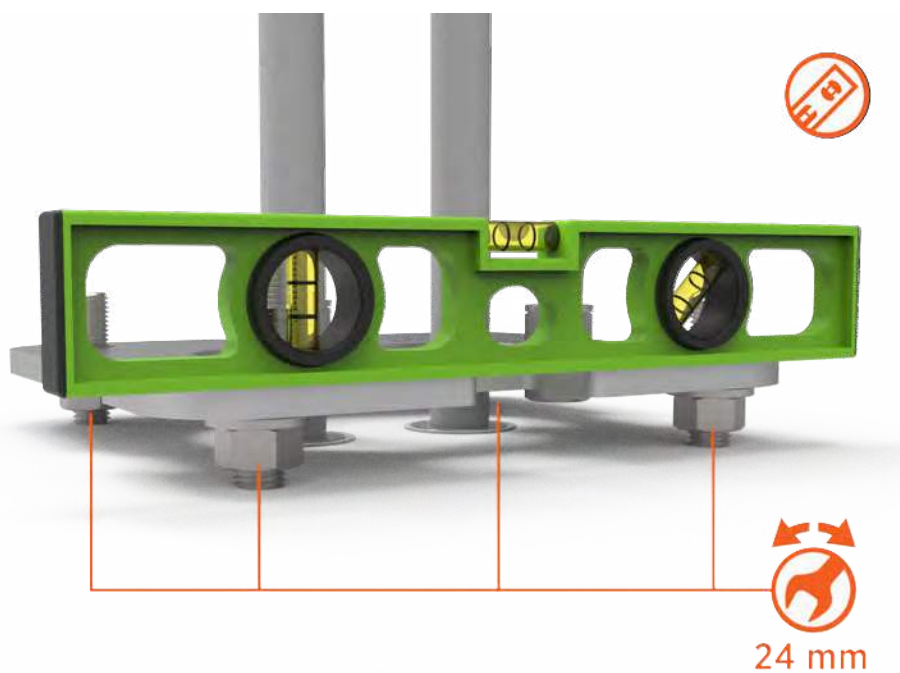
8. Confirmez que le haut de la plaque d'adaptateur (a) est à la même hauteur que les languettes (b) sur le cache en plastique.



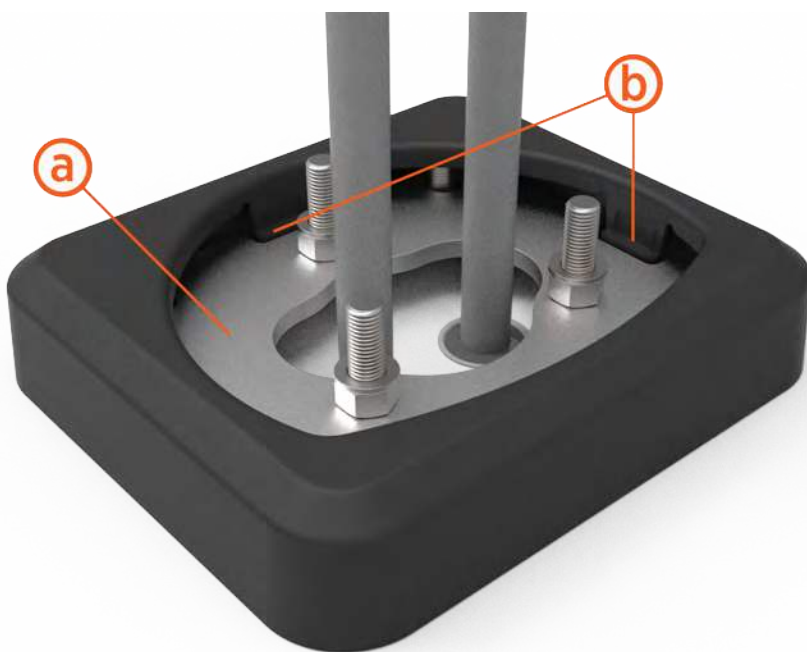
9. Déposez le cache en plastique.



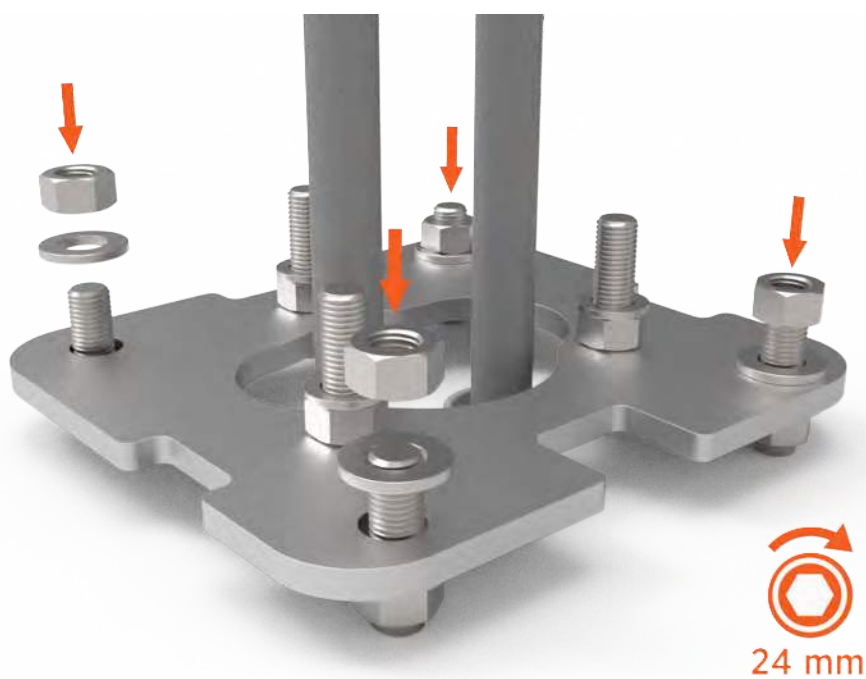
10. Au besoin, réglez les écrous inférieurs afin de mettre la plaque d'adaptateur à niveau.



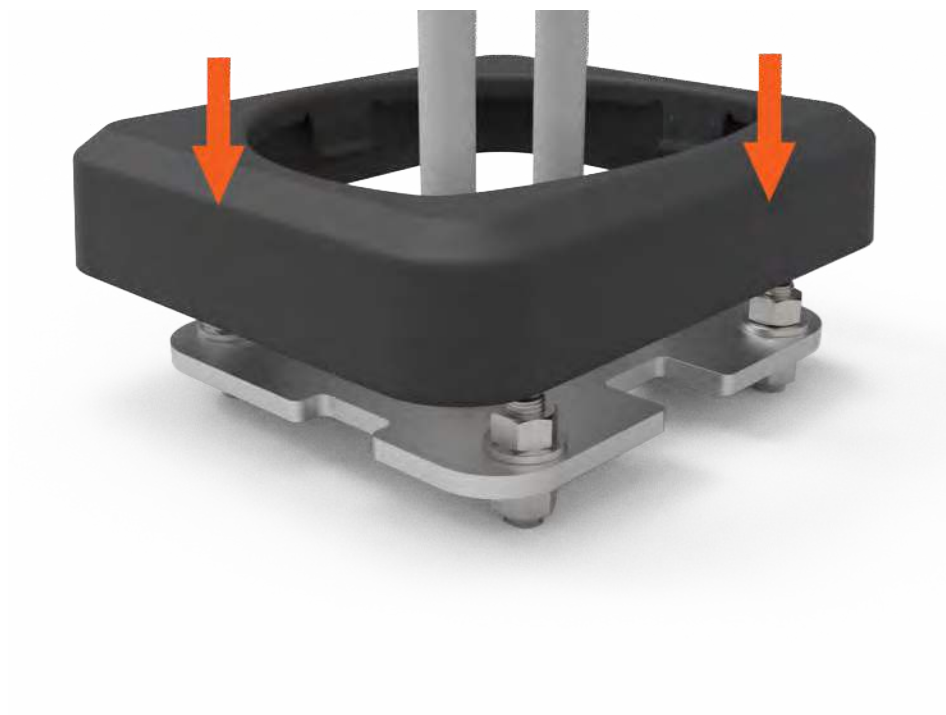
11. Assurez-vous que le haut de la plaque d'adaptateur (a) est toujours à la même hauteur que les languettes du cache en plastique (b).



12. Placez une rondelle et un écrou sur chacun des quatre boulons d'ancrage.
Serrez les écrous M16 à un couple de 120 Nm (88 ft-lbs) à l'aide d'une clé à six pans 24 mm.



-
13. Faites glisser le cache en plastique sur le haut de la plaque d'adaptateur.



Consultez le *Guide d'installation CP6000* pour installer la borne de recharge CP6000.

Informations sur la garantie limitée et l'exclusion de garantie

La garantie limitée que vous avez reçue avec votre borne de recharge est soumise à certaines exceptions et exclusions. Par exemple, l'utilisation ou l'installation de votre borne de recharge ChargePoint®, ou toute modification apportée à cette dernière d'une manière contraire au but initial annulera la garantie limitée. Vous devez vérifier votre garantie limitée et vous familiariser avec les conditions mentionnées. À l'exception de toute garantie limitée de ce type, les produits ChargePoint sont fournis « EN L'ÉTAT » et ChargePoint, Inc et ses distributeurs déclinent expressément toutes les garanties implicites, notamment toute garantie relative à la conception, la commercialisation, la pertinence à des fins particulières et la non-violation de droits, dans les limites autorisées par la loi.

Limitation de responsabilité

CHARGEPOINT DÉCLINE TOUTE RESPONSABILITÉ EN CAS DE DOMMAGES DIRECTS, INDIRECTS, IMPRÉVUS, PARTICULIERS, PUNITIFS OU CONSÉCUTIFS Y COMPRIS, MAIS SANS S'Y LIMITER, PERTES DE PROFITS, PERTE D'ACTIVITÉS, PERTE DE DONNÉES, PERTE D'UTILISATION OU COÛTS DE COUVERTURE ENGAGÉS, RÉSULTANTS OU RELATIFS À VOTRE ACHAT OU UTILISATION OU INCAPACITÉ D'UTILISATION DE LA BORNE DE RECHARGE, EN VERTU DE TOUTE THÉORIE DE RESPONSABILITÉ, QUE CE SOIT DANS UNE ACTION CONTRACTUELLE, DE STRICTE RESPONSABILITÉ OU DÉLICTELLE (NOTAMMENT LA NÉGLIGENCE) OU THÉORIE LÉGALE OU ÉQUITABLE, MÊME SI CHARGEPOINT A PRIS CONNAISSANCE OU AURAIT DÛ PRENDRE CONNAISSANCE DE LA POSSIBILITÉ DE TELS DOMMAGES. EN TOUT ÉTAT DE CAUSE, LA RESPONSABILITÉ CUMULÉE DE CHARGEPOINT POUR TOUTE REVENDICATION, QUELLE QU'ELLE SOIT, RELATIVE À LA BORNE DE RECHARGE NE DÉPASSERA PAS LE PRIX PAYÉ POUR LA BORNE DE RECHARGE. LES LIMITATIONS PRÉVUES AUX PRÉSENTES VISENT À LIMITER LA RESPONSABILITÉ DE CHARGEPOINT ET S'APPLIQUENT À TOUTE DÉFAILLANCE MÊME SI LE RECOURS INDIQUÉ FAIT DÉFAUT À SA VOCATION ESSENTIELLE.



chargepoint.com/support

75-001545-05 r1