

# CP6000

Borne de recharge en réseau

## Guide de fonctionnement et de maintenance



---

# CONSIGNES DE SÉCURITÉ IMPORTANTES

## CONSERVEZ CES INSTRUCTIONS

---

### AVERTISSEMENT :

1. **Lisez et suivez tous les avertissements et toutes les instructions avant d'effectuer l'entretien, d'installer et d'utiliser la borne de recharge ChargePoint®.** Installez et utilisez uniquement comme indiqué. Pour plus de détails, reportez-vous étiquettes de type (borne de recharge et compteur d'électricité). Tout manquement à cette instruction peut entraîner la mort, des blessures ou des dommages matériels, et annule la garantie limitée.
2. **Faites uniquement appel à des professionnels agréés certifiés par ChargePoint pour l'installation et l'entretien, respectez tous les codes et normes de construction** nationaux et locaux, et assurez-vous de la conformité aux codes et normes électriques et de construction, aux conditions climatiques, aux normes de sécurité et à tous les codes et règlements applicables. Vérifiez que l'installation de la borne de recharge est correcte avant de l'utiliser.
3. **Mettez toujours la borne de recharge ChargePoint à la terre.** Si la borne de recharge n'est pas raccordée à la terre, cela peut entraîner des risques d'électrocution ou d'incendie. La borne de recharge doit être connectée à un réseau de fils métalliques permanent et mis à la terre. Il est également possible d'utiliser un conducteur de mise à la terre en association avec des conducteurs de circuit et de le connecter à la borne ou au cordon de mise à la terre sur l'équipement de recharge du véhicule électrique (EVSE). Les connexions à l'EVSE doivent se conformer à l'ensemble des codes et règlements applicables.
4. **Installez la borne de recharge ChargePoint sur une dalle en béton en suivant une méthode approuvée par ChargePoint.** L'installation de la borne de recharge sur une surface qui ne peut pas supporter son poids peut entraîner la mort, des blessures corporelles ou des dommages matériels. Vérifiez que l'installation de la borne de recharge est correcte avant de l'utiliser.
5. **Cette borne de recharge n'est pas adaptée à une utilisation dans des zones dangereuses de classe 1, comme à proximité de vapeurs ou de gaz inflammables, explosifs ou combustibles.**
6. **Surveillez les enfants à proximité de cet appareil.**
7. **Ne mettez pas vos doigts dans le connecteur pour véhicule électrique (prise).**
8. **N'utilisez pas cet appareil si un câble est effiloché, présente une isolation cassée ou tout autre signe de détérioration.**
9. **N'utilisez pas cet appareil si le boîtier ou le connecteur pour véhicule électrique est cassé, fissuré, ouvert, ou présente d'autres signes de détérioration.**
10. **Utilisez uniquement des fils conducteurs en cuivre conçus pour des températures de 90 °C.**





**IMPORTANT :** En aucun cas la conformité aux informations de ce manuel ne dégage l'utilisateur de ses responsabilités concernant la conformité à tous les codes ou toutes les normes de sécurité applicables. Ce document fournit des procédures d'entretien homologuées. S'il n'est pas possible d'effectuer les procédures comme indiqué, contactez ChargePoint. **ChargePoint n'est pas responsable des dommages pouvant résulter de procédures qui ne sont pas décrites dans ce document ou du non-respect des recommandations de ChargePoint.**

Fabricant : Chargepoint Network (NL) B.V.–Hoogoorddreef 56E–NL-1101BE Amsterdam–Pays-Bas

## Mise au rebut du produit

Pour se conformer à la Directive 2012/19/UE du Parlement européen et du Conseil du 4 juillet 2012 relative aux déchets d'équipements électriques et électroniques (DEEE), les dispositifs portant ce symbole ne peuvent pas être mis au rebut dans le cadre de déchets domestiques non triés au sein de l'Union européenne. Renseignez-vous auprès des autorités locales pour plus d'informations sur leur mise au rebut correcte. Les matériaux recyclables du produit sont identifiés.



## Précision du document

L'exactitude et l'exhaustivité des spécifications et autres informations contenues dans ce document ont été vérifiées au moment de sa publication. Cependant, les informations de ce document peuvent être modifiées à tout moment et sans préavis en raison des améliorations du produit en cours. Pour obtenir les informations les plus récentes, consultez notre documentation en ligne à l'adresse [chargepoint.com/guides](https://chargepoint.com/guides).

## Droit d'auteur et marques commerciales

©2013-2024 ChargePoint, Inc. Tous droits réservés. Ce document est protégé par la Loi sur les droits d'auteur des États-Unis et d'autres pays. Ce document ne peut être modifié, reproduit ou distribué sans le consentement exprès de ChargePoint, Inc par écrit. ChargePoint et le logo ChargePoint sont des marques commerciales de ChargePoint, Inc. déposées aux États-Unis et dans d'autres pays, et ne peuvent être utilisés sans le consentement écrit préalable de ChargePoint.

## Symboles

Ce guide et ce produit utilisent les symboles suivants :



**DANGER :** Risque de choc électrique



**AVERTISSEMENT :** Risque de blessure ou de mort



**ATTENTION :** Risque de dommages du matériel ou de l'équipement



**IMPORTANT :** Étape cruciale pour la réussite de l'installation



Lire le manuel pour obtenir des instructions



Mise à la terre/terre de protection

---

## Illustrations utilisées dans ce document

Les illustrations utilisées dans ce document sont fournies à des fins de démonstration seulement et peuvent ne pas être une représentation exacte du produit. Cependant, sauf indication contraire, les instructions sous-jacentes sont exactes pour le produit.

# Contenu

CONSIGNES DE SÉCURITÉ IMPORTANTES .....	ii
<b>1 Introduction .....</b>	<b>1</b>
Guides CP6000 .....	2
Conformité à la norme Eichrecht .....	2
Emplacement du numéro de série .....	3
Questions .....	4
<b>2 Maintenance .....</b>	<b>5</b>
Responsabilités du gestionnaire du site .....	5
Maintenance préventive .....	6
Réinitialiser l'interrupteur différentiel (RCD) .....	10
<b>3 Tableau de bord et rapports basés sur le Cloud .....</b>	<b>13</b>

# Introduction 1

La borne ChargePoint CP6000 est une borne de recharge polyvalente pour les propriétaires de biens immobiliers, les entreprises et les municipalités. Elle peut être montée sur un pied ou sur un mur.

Les bornes de recharge CP6000 sont des équipements alimentés en courant alternatif (CA). Une fois installées et activées, les bornes sont connectées au réseau CA.

Suivre ce guide pour utiliser et entretenir correctement la borne de recharge ChargePoint® CP6000.

---

## ATTENTION : Limitation de garantie



- Si la borne de charge n'est pas installée, mise en service ou entretenue par un installateur ou un technicien certifié ChargePoint utilisant une méthode homologuée par ChargePoint, elle est *exclue* de toutes les garanties ChargePoint et de toute autre garantie, et ChargePoint décline toute responsabilité.
  - Vous devez être un électricien agréé et suivre une formation à [chargepoint.com/installers](https://chargepoint.com/installers) pour obtenir la certification ChargePoint et accéder aux outils d'installation en ligne de ChargePoint ou à l'application ChargePoint Installer.
-

## Guides CP6000

Accédez à l'ensemble de la documentation à l'adresse [chargepoint.com/guides](https://chargepoint.com/guides).

Document	Table des matières	Principaux publics concernés
Fiche technique	Spécifications complètes de la borne	Concepteur de site, installateur et propriétaire de la borne
Guide de conception de site	Directives civiles, mécaniques et électriques pour définir et construire le site	Concepteur de site ou ingénieur en charge du projet
Formulaire d'approbation de construction	Listes de contrôle utilisées par les entrepreneurs pour s'assurer que le site est correctement conçu et prêt pour l'installation du produit	Prestataire de construction sur site
Guide d'installation	Ancrage, câblage et mise sous tension	Installateur
Guide de fonctionnement et de maintenance	Informations relatives au fonctionnement et à la maintenance préventive	Propriétaire de la borne, responsable de l'installation et technicien
Guide d'entretien	Procédures de remplacement des composants, y compris les composants en option	Technicien d'entretien
Déclaration de conformité	Déclaration de conformité aux directives	Acheteurs et public

### Documentation ChargePoint

## Conformité à la norme Eichrecht

La borne de recharge CP6000 est conforme à la norme Eichrecht. Par conséquent, il est autorisé de facturer la quantité d'énergie mesurée dans cette borne de recharge.

Elle est équipée d'un maximum de deux ports et mesure l'énergie avec le compteur intégré ChargePoint CPIM1000 MID.

La puissance maximale est de 22 kW par port et les ports peuvent être utilisés en version câblée ou avec prise.

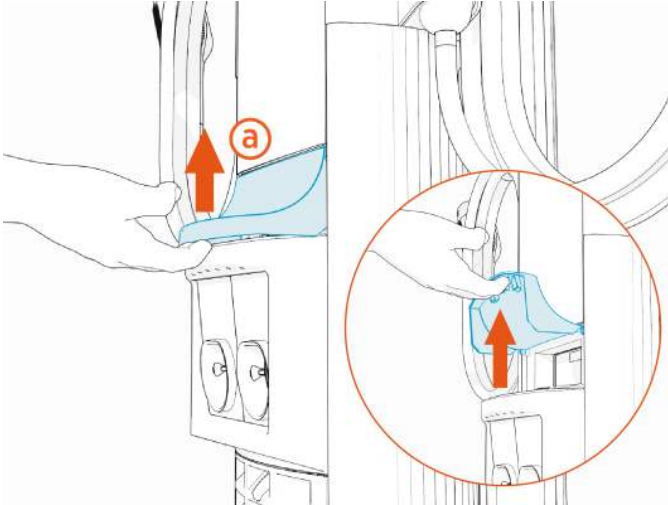
Les reçus des bornes de recharge apparaissent sur l'écran après les sessions de recharge et peuvent être récupérés à partir du portail des conducteurs ChargePoint.

Le type d'étiquette se trouve derrière le rabat avec l'étiquette « Typenschild hinter der Klappe ».

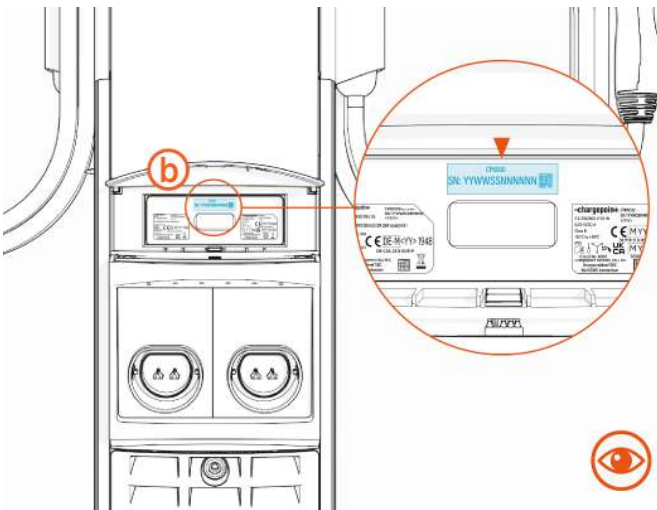
# Emplacement du numéro de série

## Sur la borne

Soulevez la porte rabattable **(a)** à l'avant de la borne de recharge CP6000.



Localisez l'étiquette du numéro de série **(b)**.

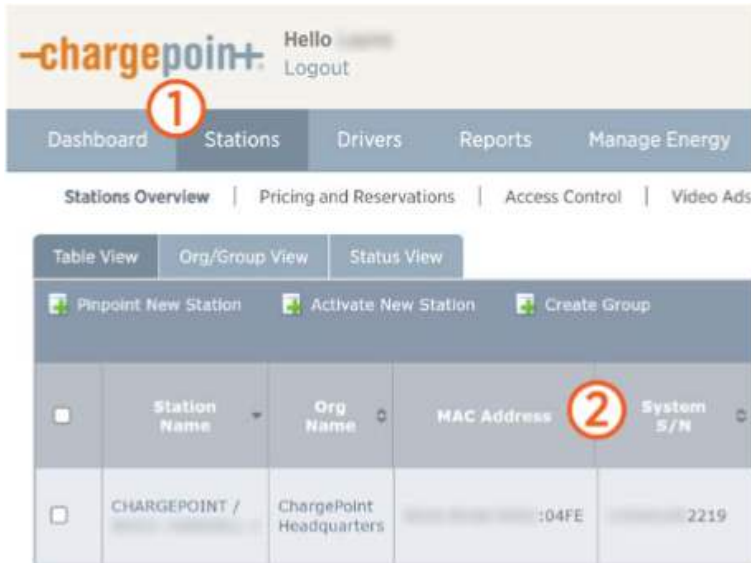


Pour connaître le numéro de série d'une borne de recharge CP6000 conforme à la norme Eichrecht, consultez l'étiquette de type Eichrecht.



## Depuis le tableau de bord du Cloud de ChargePoint

1. Connectez-vous à ChargePoint et sélectionnez **Bornes de recharge**.
2. Trouvez l'adresse MAC et le numéro de série (du système) à côté du nom de la borne de recharge dans le tableau **Aperçu des bornes de recharge**.



## Questions

Pour obtenir de l'aide, allez à [chargepoint.com/support](https://chargepoint.com/support) et trouvez le numéro de support technique de votre région.

# Maintenance 2

La borne a besoin d'une maintenance préventive tout au long de sa durée de vie.

La connexion réseau de ChargePoint surveille l'état du système et envoie une alerte lorsqu'une maintenance corrective peut s'avérer nécessaire.

Les clients qui ont souscrit au service de maintenance ChargePoint Assure Pro ont droit à un service de maintenance préventive annuel pour leurs bornes de recharge. Cette opération doit être effectuée par un technicien d'entretien agréé ChargePoint. Pour savoir comment devenir un installateur ou un technicien de service certifié ChargePoint, voir [chargepoint.com/installers](https://chargepoint.com/installers).

## Responsabilités du gestionnaire du site

Le gestionnaire du site ou de l'installation a quelques tâches à accomplir pour la maintenance générale du site :

- S'assurer que les bornes sont exemptes de débris ou de tout obstacle bloquant les aérations avant et arrière.
- Éliminer la neige et les autres substances pour maintenir les dégagements spécifiés dans le *Guide de conception du site CP6000*.
- Vérifier mensuellement chaque borne pour détecter tout acte de vandalisme ou tout dommage. Si la borne est marquée, contacter ChargePoint pour obtenir des panneaux de remplacement. Si la borne semble endommagée, contacter ChargePoint pour planifier une visite d'entretien.
- Vérifier mensuellement chaque câble de charge pour détecter tout signe d'usure ou tout dommage. Si un câble semble endommagé, contacter ChargePoint pour planifier une visite d'entretien.



**ATTENTION :** Ne pas utiliser de nettoyeur à pression pour laver la borne de recharge. L'eau sous pression pourrait endommager le système. Pour nettoyer la borne de recharge, utiliser un chiffon humide.

# Maintenance préventive

## **DANGER : RISQUE D'ÉLECTROCUTION**



- Avant d'effectuer toute procédure, le technicien doit débrancher l'alimentation.
- Respectez le code local lors de la mise hors tension du circuit concerné et verrouillez/étiquetez l'interrupteur sectionneur avant de continuer. Utilisez un multimètre pour vérifier que l'alimentation est coupée.
- Laissez le circuit hors tension jusqu'à ce que le couvercle supérieur soit correctement réinstallé et que la tâche soit terminée.

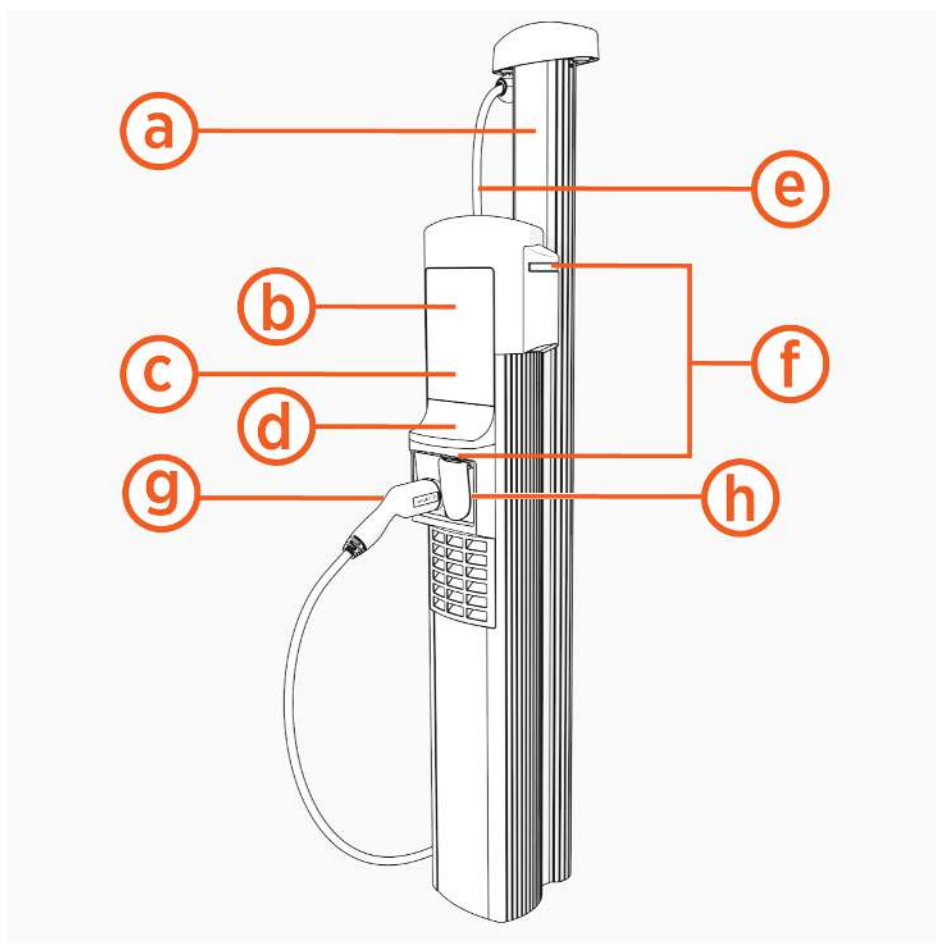
LE NON-RESPECT DE CES INSTRUCTIONS PEUT ENTRAÎNER DES BLESSURES GRAVES, DES PERTES EN VIES HUMAINES OU DES DOMMAGES MATÉRIELS.



**AVERTISSEMENT :** Suivez les instructions du Guide d'entretien *seulement*. Utilisez uniquement les pièces autorisées par ChargePoint.

## Composants de la borne de recharge

- a. Kit de gestion des câbles (KGC)
- b. Borne et norme Eichrecht
- c. Lecteur RFID
- d. Affichage du compteur et étiquettes de type
- e. Câbles de recharge
- f. Voyants LED d'état
- g. Support de type 2
- h. Prise de type 2

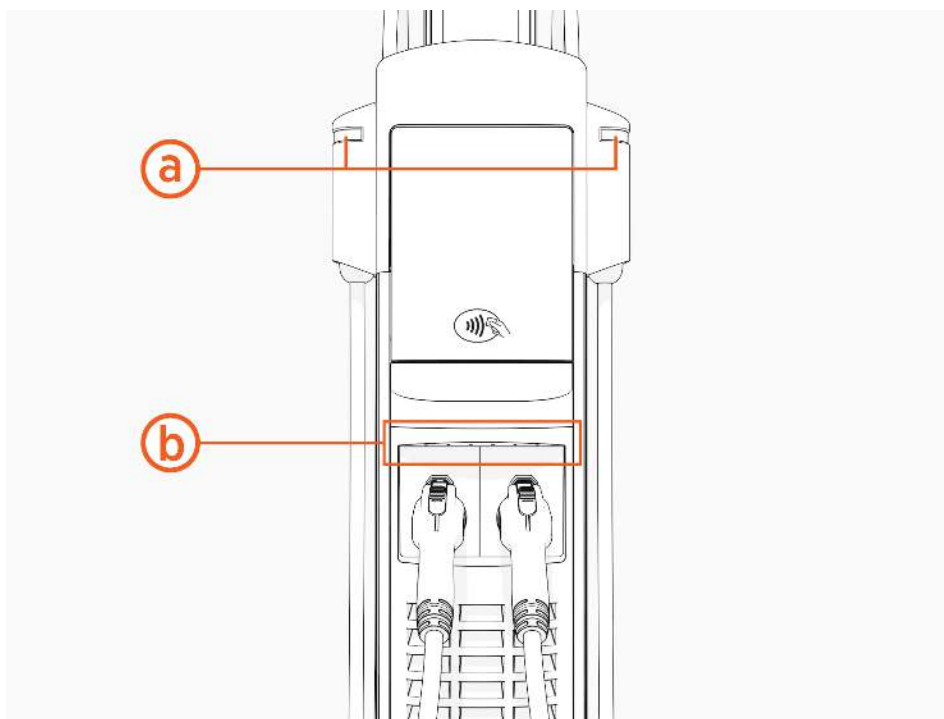








## Maintenance annuelle



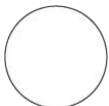
Effectuer les opérations de maintenance suivantes tous les ans :

- Utiliser un chiffon humide non pelucheux pour essuyer les surfaces extérieures, y compris les câbles, les surfaces extérieures du connecteur (fiche à l'extrémité du câble) et l'écran.
- Inspecter l'extérieur pour détecter tout signe de détérioration. Le cas échéant, contactez ChargePoint.
- Inspecter les panneaux extérieurs en vinyle pour repérer des marques ou des signes de décoloration. Contactez ChargePoint pour obtenir des panneaux de remplacement, si nécessaire.
- Inspecter les câbles de charge :
  - Vérifiez que les câbles de recharge et les connecteurs ne sont pas endommagés. Si des dommages sont présents, *éteignez la borne de recharge*, demandez au gestionnaire du site de la garder hors tension et contactez ChargePoint.
  - Pour les bornes équipées d'un kit de gestion de câble (KGC), vérifier que les câbles de charge fonctionnent correctement en les étendant et en les rétractant complètement. Si le mouvement ou la rétraction sont limités, contactez ChargePoint.
- Inspectez les prises :
  - Vérifiez les prises à la recherche de tout signe de dégâts. Si des dommages sont présents, *éteignez la borne de recharge*, demandez au gestionnaire du site de la garder hors tension et contactez ChargePoint.
- Réinitialiser l'interrupteur différentiel (RCD) :
  - Pour tester l'interrupteur différentiel, appuyez sur le bouton Test.

- Vérifier les voyants d'état (a) et la barre des voyants (b). Si des voyants ne fonctionnent pas ou en cas d'autres problèmes, contactez ChargePoint.



Couleur du voyant d'état		Définitions de fonctionnement
	Bleu clair	Appareil branché et en attente de capacité en raison de la gestion de la puissance et de la recharge programmée
	Bleu, clignotant	Recharge d'un véhicule
	Bleu, fixe	Recharge terminée ou préparation des communications du véhicule après branchement de ce dernier
	Vert	Disponible et prête à charger
	Orange, clignotant	Installation d'un logiciel
	Orange, fixe	En ligne, en attente d'une réservation

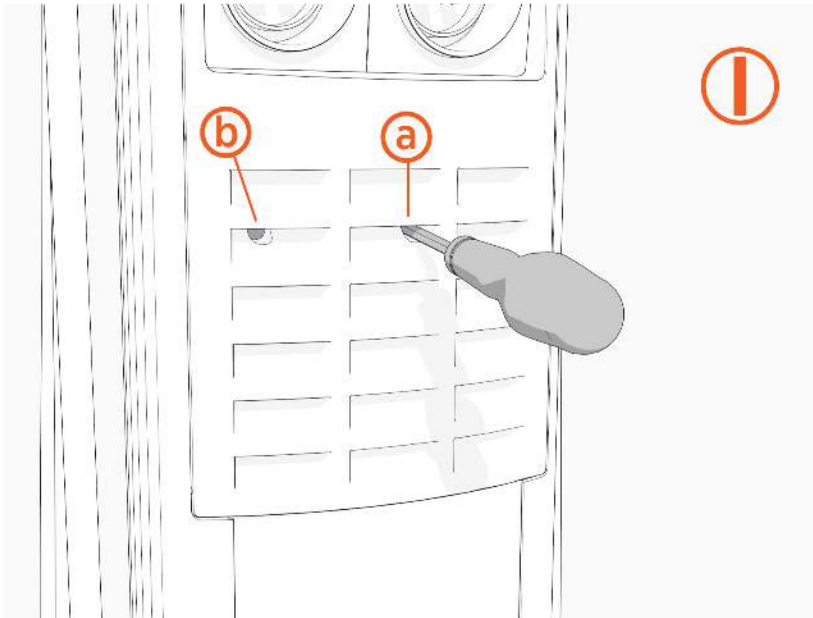
Couleur du voyant d'état		Définition des défauts
	Rouge	Appareil hors service ou désactivé
	Jaune clignotant	Appareil branché mais non autorisé, signalé comme bloqué
	Blanc	Hors ligne

### Définitions des couleurs du voyant d'état

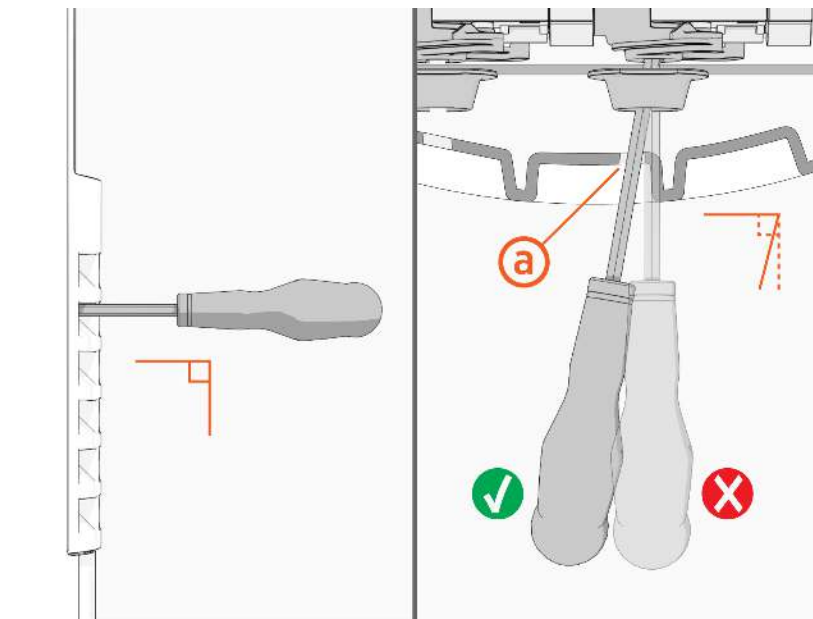
Pour obtenir de l'aide, allez à [chargepoint.com/support](https://chargepoint.com/support) et trouvez le numéro de support technique de votre région.

## Réinitialiser l'interrupteur différentiel (RCD)

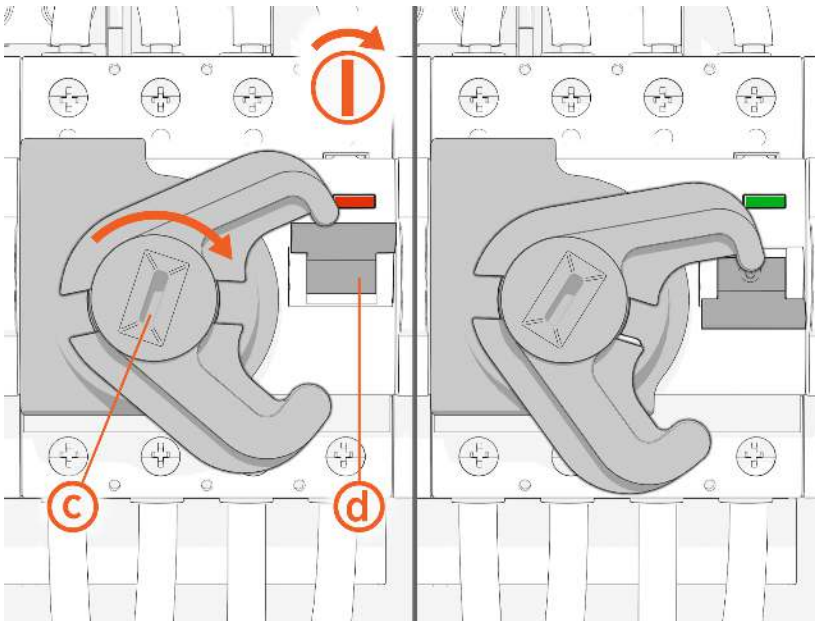
1. Insérez délicatement un tournevis plat de 8 mm (a) dans l'un des deux trous (b) dans le panneau avant.



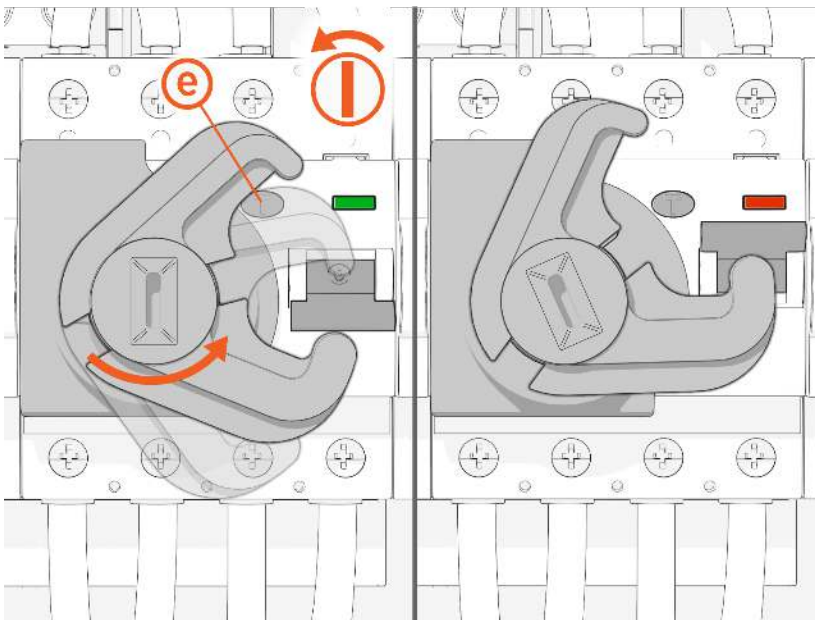
2. Insérez le tournevis (a) de biais pour accéder à l'interrupteur différentiel droit.



3. Utilisez le tournevis pour tourner l'activateur (c) dans le sens des aiguilles d'une montre afin d'éteindre l'interrupteur différentiel (d).



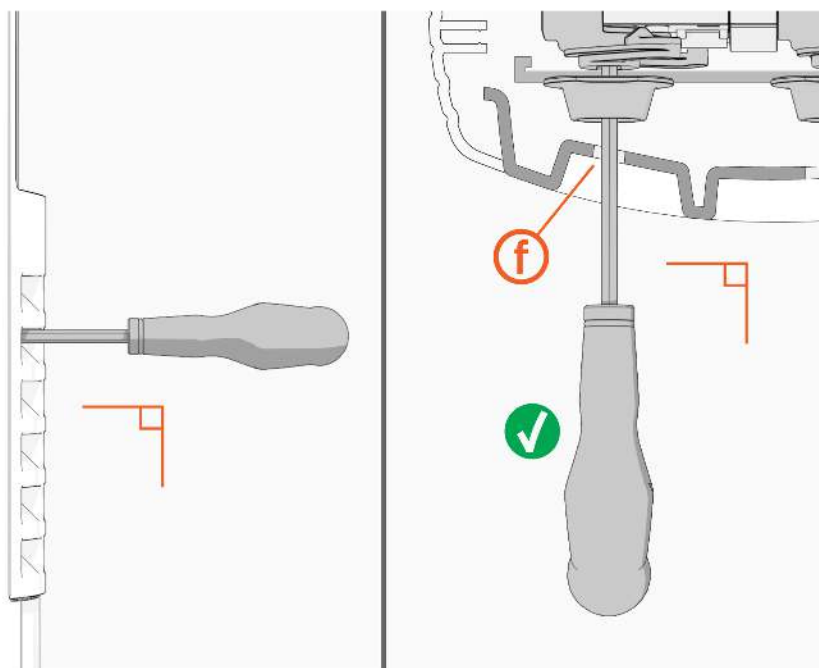
4. Utilisez le tournevis pour tourner l'activateur dans le sens inverse des aiguilles d'une montre afin de réactiver l'interrupteur différentiel. L'activateur passe par le bouton de test (e) durant ce processus.



**Remarque :** Le rouge indique que l'appareil est sous tension. Le vert indique que l'appareil est hors tension.



- 
5. Si les deux ports sont actifs, insérez le tournevis directement à travers le panneau avant (f) pour accéder à l'interrupteur différentiel gauche.



# Tableau de bord et rapports basés 3 sur le Cloud

Vous pouvez accéder aux données et aux diagnostics, créer des rapports et gérer de nombreuses fonctionnalités des bornes de recharge dans le tableau de bord du Cloud de ChargePoint. Cela s'applique à toutes les bornes CP6000 (non conformes à Eichrecht et conformes à Eichrecht). Le tableau de bord ChargePoint Cloud ne faisait pas partie de la procédure d'évaluation de la conformité pour Eichrecht.

Pour explorer toutes les fonctionnalités, connectez-vous au tableau de bord du Cloud de ChargePoint à [eu.chargepoint.com](https://eu.chargepoint.com) en utilisant les identifiants de connexion créés lors de la configuration du compte du gestionnaire de réseau de bornes.

## Gérer la configuration de la borne

Connectez-vous au tableau de bord pour gérer les éléments suivants :

- Tarification et facturation pour la recharge
- Accès aux bornes
- Affichage des messages
- Listes d'attente (lorsque les bornes sont très demandées)

La disposition et la conception des écrans CP6000 ne peuvent pas être personnalisées. Contactez ChargePoint pour obtenir de l'aide sur la mise en place d'annonces individuelles.

## Affichage des informations de diagnostic

Vous pouvez afficher des informations de diagnostic sur une borne de recharge ou un composant :

1. Allez à **Bornes de recharge** dans le menu principal.
2. Sélectionnez **Nom de la borne** dans la vue de tableau.
3. Choisissez l'onglet **Statut/Actions** pour afficher les informations spécifiques à la borne.

---

**ATTENTION :** Si une alerte d'état *rouge* s'affiche, contactez ChargePoint immédiatement.



Une alerte d'état jaune fournit des informations. Sauf si la fonctionnalité semble affectée, aucune action n'est généralement requise.

# Génération de rapports



Accédez à une variété de fonctionnalités de rapport dans l'onglet **Rapports** :

- Rapports par type de données (par exemple, analyses, données financières, journaux)
- Curseur de durée (par jour, semaine, mois, année) sous le graphique
- Filtres avancés (tels que le nom de la borne, l'organisation) dans l'onglet inférieur
- Vue détaillée des données lors du passage du curseur sur un graphique de rapport

Connectez-vous au tableau de bord du Cloud de ChargePoint. Allez à **Aide > Vidéos et Manuels > Sujets avancés > Fonctionnalités de rapport** pour voir les tutoriels vidéo.

## Rapports sur les alertes

Vous pouvez également afficher les codes d'erreur et les alertes des bornes à partir du tableau de bord du Cloud de ChargePoint et exporter ces informations dans un rapport.

1. Connectez-vous au tableau de bord du Cloud de ChargePoint.
2. Allez dans **Rapports > Alarmes**.
3. Sélectionnez **Plus récente uniquement**, **Alarmes actuelles**, **Alarmes historiques**, ou **Toutes les alarmes** dans le menu déroulant.
4. Appliquez des filtres depuis l'onglet inférieur.
5. Cocher les cases sur la gauche pour sélectionner des données spécifiques.
6. Exportez les données au format CSV en sélectionnant **Colonnes visibles** ou **Toutes les colonnes** dans le menu déroulant.

## Menu de service

Le menu de service est réservé aux installateurs autorisés ou au personnel de service. Il est accessible après avoir saisi un code PIN à 5 chiffres sur l'écran d'un CP6000. Le code PIN est unique pour chaque CP6000. Le code PIN actuel d'une borne de recharge se trouve dans le backend ChargePoint. Au bout de cinq tentatives incorrectes, l'interface de saisie du code PIN est verrouillée pendant 15 minutes (ce cycle se répète après le refroidissement et cinq autres tentatives erronées). L'état verrouillé n'affecte pas les sessions de recharge en cours. Les options suivantes sont disponibles (ne s'appliquent pas pour Eichrecht):

- 
- Afficher les erreurs et/ou le verrouillage de la borne de levage (alarme du couvercle supérieur)
  - Redémarrer
  - Réinitialisation d'usine

Pour obtenir de l'aide, allez à [chargepoint.com/support](https://chargepoint.com/support) et trouvez le numéro de support technique de votre région.

## Informations sur la garantie limitée et l'exclusion de garantie

La garantie limitée que vous avez reçue avec votre borne de recharge est soumise à certaines exceptions et exclusions. Par exemple, l'utilisation ou l'installation de votre borne de recharge ChargePoint®, ou toute modification apportée à cette dernière d'une manière contraire au but initial annulera la garantie limitée. Vous devez vérifier votre garantie limitée et vous familiariser avec les conditions mentionnées. À l'exception de toute garantie limitée de ce type, les produits ChargePoint sont fournis « EN L'ÉTAT » et ChargePoint, Inc et ses distributeurs déclinent expressément toutes les garanties implicites, notamment toute garantie relative à la conception, la commercialisation, la pertinence à des fins particulières et la non-violation de droits, dans les limites autorisées par la loi.

### Limitation de responsabilité

CHARGEPOINT DÉCLINE TOUTE RESPONSABILITÉ EN CAS DE DOMMAGES DIRECTS, INDIRECTS, IMPRÉVUS, PARTICULIERS, PUNITIFS OU CONSÉCUTIFS Y COMPRIS, MAIS SANS S'Y LIMITER, PERTES DE PROFITS, PERTE D'ACTIVITÉS, PERTE DE DONNÉES, PERTE D'UTILISATION OU COÛTS DE COUVERTURE ENGAGÉS, RÉSULTANTS OU RELATIFS À VOTRE ACHAT OU UTILISATION OU INCAPACITÉ D'UTILISATION DE LA BORNE DE RECHARGE, EN VERTU DE TOUTE THÉORIE DE RESPONSABILITÉ, QUE CE SOIT DANS UNE ACTION CONTRACTUELLE, DE STRICTE RESPONSABILITÉ OU DÉLICTELLE (NOTAMMENT LA NÉGLIGENCE) OU THÉORIE LÉGALE OU ÉQUITABLE, MÊME SI CHARGEPOINT A PRIS CONNAISSANCE OU AURAIT DÛ PRENDRE CONNAISSANCE DE LA POSSIBILITÉ DE TELS DOMMAGES. EN TOUT ÉTAT DE CAUSE, LA RESPONSABILITÉ CUMULÉE DE CHARGEPOINT POUR TOUTE REVENDICATION, QUELLE QU'ELLE SOIT, RELATIVE À LA BORNE DE RECHARGE NE DÉPASSERA PAS LE PRIX PAYÉ POUR LA BORNE DE RECHARGE. LES LIMITATIONS PRÉVUES AUX PRÉSENTES VISENT À LIMITER LA RESPONSABILITÉ DE CHARGEPOINT ET S'APPLIQUENT À TOUTE DÉFAILLANCE MÊME SI LE RECOURS INDIQUÉ FAIT DÉFAUT À SA VOCATION ESSENTIELLE.



[chargepoint.com/support](https://chargepoint.com/support)

75-001488-05 r5