

CP6000

Ladestation mit Netzwerkfunktionalität

Installationsanleitung für CP6000-Adapter

WICHTIGE SICHERHEITSHINWEISE

BEWAHREN SIE DIESE ANLEITUNG AUF

WARNUNG:



1. **Lesen und befolgen Sie alle Warnungen und Anweisungen vor der Wartung, Installation oder dem Betrieb der ChargePoint®-Ladestation.** Installieren und betreiben Sie sie nur wie angegeben. Andernfalls können Sachschäden, Verletzungen oder gar tödliche Unfälle vorkommen, und die begrenzte Garantie erlischt.
 2. **Beauftragen Sie ausschließlich qualifizierte Techniker mit der Installation Ihrer ChargePoint-Ladestation, halten Sie sich an alle nationalen und lokalen Bauvorschriften und -normen, und stellen Sie sicher, dass die lokalen Bau- und Elektrovorschriften und -normen, die klimatischen Bedingungen, die Sicherheitsstandards und alle anwendbaren Vorschriften und Verordnungen eingehalten werden.** Stellen Sie vor der Verwendung sicher, dass die Ladestation ordnungsgemäß installiert ist.
 3. **Die ChargePoint-Ladestation muss immer geerdet werden.** Wenn die Ladestation nicht geerdet ist, kann Stromschlag- oder Brandgefahr bestehen. Die Ladestation muss mit einer geerdeten, festen Verdrahtung aus Metall verbunden sein, oder ein Schutzleiter muss mit den Stromkreisleitern verlegt und mit der Erdungsklemme der Anlage oder der Zuleitung am Electric Vehicle Supply Equipment (EVSE) verbunden sein. Verbindungen zur EVSE müssen alle örtlichen Richtlinien und Verordnungen erfüllen.
 4. **Installieren Sie die ChargePoint-Ladestation auf einer Betonplatte unter Anwendung einer von ChargePoint zugelassenen Methode.** Wenn die Ladestation auf einer Unterlage aufgestellt wird, deren Tragvermögen für das Gewicht der Ladestation nicht ausreicht, kann dies zu Verletzungen, Tod oder Sachschäden führen. Stellen Sie vor der Verwendung sicher, dass die Ladestation ordnungsgemäß installiert ist.
 5. **Diese Ladestation eignet sich nicht für den Einsatz in Gefahrenbereichen der Klasse 1, beispielsweise in der Nähe von entzündlichen, explosiven oder brennbaren Dämpfen oder Gasen.**
 6. **Beaufsichtigen Sie Kinder in der Nähe dieses Geräts.**
 7. **Führen Sie keine Finger in die Steckdose des Elektrofahrzeugs ein.**
 8. **Verwenden Sie dieses Produkt nicht, wenn eines der Kabel ausgefranst, seine Isolierung beschädigt ist oder es andere Beschädigungen aufweist.**
 9. **Verwenden Sie dieses Produkt nicht, wenn der Stecker für das Elektrofahrzeug oder das Gehäuse beschädigt, gerissen, offen oder anderweitig beschädigt ist.**
 10. **Verwenden Sie nur Kupferdraht, der für 90 °C (194 °F) ausgelegt ist.**
-



WICHTIG: Unter keinen Umständen entbindet die Einhaltung der Anweisungen in einem ChargePoint-Leitfaden wie diesem den Benutzer von der Verantwortung, alle geltenden Vorschriften und Sicherheitsstandards einzuhalten. Dieses Dokument enthält genehmigte Verfahren. Wenn die Verfahren nicht wie angegeben durchgeführt werden können, wenden Sie sich bitte an ChargePoint. **ChargePoint übernimmt keine Haftung für Schäden, die durch Nichtbeachtung der Installationsanweisungen oder durch kundenspezifische Installationen verursacht werden, die nicht im vorliegenden ChargePoint-Dokument beschrieben sind.**

Produktentsorgung

Gemäß der Richtlinie 2012/19/EU des Europäischen Parlaments und des Rates vom 4. Juli 2012 über Elektro- und Elektronik-Altgeräte (WEEE) dürfen Geräte, die mit diesem Symbol gekennzeichnet sind, innerhalb der Europäischen Union nicht mit dem unsortierten Haushaltsabfall entsorgt werden. Informieren Sie sich über die ordnungsgemäße Entsorgung bei den örtlichen Behörden. Recyclingfähige Materialien des Produkts sind entsprechend gekennzeichnet.



Korrektheit der Dokumente

Die technischen Daten und andere Informationen in diesem Dokument wurden verifiziert und waren zum Zeitpunkt der Veröffentlichung korrekt und vollständig. Die Informationen können aufgrund der ständigen Produktverbesserungen jedoch jederzeit ohne vorherige Ankündigung geändert werden. Die neuesten Informationen finden Sie in unserer Dokumentation unter chargepoint.com/eu/guides.

Copyright und Marken

©2013-2023 ChargePoint, Inc. Alle Rechte vorbehalten. Dieses Dokument ist durch die Urheberrechtsgesetze der USA und anderer Länder geschützt. Es darf ohne vorher erteilte, ausdrückliche Genehmigung durch ChargePoint, Inc., die der Schriftform bedarf, weder modifiziert, reproduziert noch weitergegeben werden. CHARGEPOINT ist in den USA, dem Vereinigten Königreich und der Europäischen Union als Marke und Dienstleistungsmarke eingetragen und darf ohne vorherige schriftliche Genehmigung durch ChargePoint nicht verwendet werden.

Symbole

In diesem Handbuch und für dieses Produkt werden die folgenden Symbole verwendet:



GEFAHR: Stromschlaggefahr



WARNUNG: Gefahr von Verletzung oder Tod



VORSICHT: Gefahr von Geräte- oder Sachschaden



WICHTIG: Wichtiger Schritt für eine erfolgreiche Installation



Lesen Sie für Anweisungen das Handbuch



Masse/Schutzerde

In diesem Dokument verwendete Abbildungen

Die in diesem Dokument verwendeten Abbildungen dienen lediglich der Darstellung und sind möglicherweise keine exakten Darstellungen des Produkts. Sofern nichts anderes angegeben ist, sind die zugrunde liegenden Anweisungen für das Produkt jedoch korrekt.

Inhaltsverzeichnis

WICHTIGE SICHERHEITSHINWEISE	ii
1 Einführung	i
Bevor Sie beginnen	i
Standortvorbereitung überprüfen	ii
2 CP4000 entfernen	3
Benötigte Werkzeuge und Geräte	3
CP4000 trennen	4
CP4000 entfernen	9
3 CP6000-Adapterplatte installieren	11

Einführung 1

Dieses Dokument enthält Installationsanweisungen für einen Adapter, um eine CP4000-Sockelmontagestation mit einer CP6000-Sockelmontagestation zu ersetzen. Durch den Adapter ändern sich die Positionen der Ankerbolzen bei den CP6000-Standorten.

Bevor Sie beginnen

GEFAHR: GEFAHR EINES STROMSCHLAGS



- Vor jeder Maßnahme muss der Techniker die Stromversorgung trennen.
- Befolgen Sie lokalen Vorschriften, um den entsprechenden Stromkreis auszuschalten, und sperren/kennzeichnen Sie die Trennung, bevor Sie fortfahren. Prüfen Sie mit einem Multimeter, ob die Stromversorgung ausgeschaltet ist.
- Lassen Sie den Strom abgeschaltet, bis die obere Abdeckung wieder korrekt montiert und die Arbeit abgeschlossen ist.

DIE NICHTEINHALTUNG DIESER ANWEISUNGEN KANN ZU SCHWEREN VERLETZUNGEN, TOD ODER SACHSCHÄDEN FÜHREN.

WICHTIG: Sie müssen ein zugelassener Elektroinstallateur sein und eine Online-Schulung absolvieren, um ein von ChargePoint zertifizierter Monteur zu werden. Wenn Sie die Schulung nicht abschließen, erhalten Sie keinen Zugriff auf das ChargePoint-Netzwerk und können die Installation nicht abschließen.



Online-Schulungen finden unter: chargepoint.com/eu/installers

Wenn eine Ladestation nicht von einem ChargePoint-zertifizierten Monteur mit einer von ChargePoint genehmigten Methode installiert wurde, ist die Ladestation nicht von der Garantie gedeckt, und ChargePoint ist nicht für Fehler verantwortlich.



VORSICHT: Verwenden Sie beim Arbeiten mit Elektrowerkzeugen während der Installation oder Wartung ein niedriges Drehmoment. Übermäßiges Anziehen kann das Gerät beschädigen.



WARNUNG: Die Ladestation darf nicht bei schlechtem Wetter installiert oder repariert werden. Wenn Sie Arbeiten bei Regen oder Wind durchführen, so müssen Sie einen wetterfesten Unterstand für alle Behälter und Komponenten bereitstellen.

Hinweis: Um Hilfe zu erhalten, gehen Sie zu chargepoint.com/support, und ermitteln Sie die Telefonnummer des technischen Supports Ihrer Region.

Standortvorbereitung überprüfen

Überprüfen Sie vor Beginn der Arbeiten, ob der Standort die grundlegenden Anforderungen erfüllt, die in der Anleitung zum Einrichten des Standorts der Ladestation beschrieben sind.

Rufen Sie ChargePoint-Dokumente unter chargepoint.com/eu/guides ab.

Dokument	Inhalt	Hauptzielgruppen
Datenblatt	Vollständige Spezifikationen zur Ladestation	Standortentwickler, Installateur und Stationsinhaber
Anleitung zum Einrichten des Standorts	Bautechnische, mechanische und elektrische Richtlinien für Umfang und Bau des Standorts	Verantwortlicher Standortentwickler oder Ingenieur
Anleitung für Betonmontageschablone (CMT)	Anweisungen für die Installation eines Ladestation-Modells in einer Betonplatte mit Ankerbolzen und die Platzierung der Leitungen	Bauunternehmer
Installationsanleitung	Verankerung, Verkabelung und Einschalten	Installateur
Anleitung für Betrieb und Wartung	Betrieb und vorbeugende Wartung	Stationsinhaber, Facility-Manager und Techniker
Wartungsanleitung	Verfahren zum Austausch von Komponenten	Servicetechniker
Konformitätserklärung	Erklärung der Richtlinienkonformität	Käufer und Öffentlichkeit

CP4000 entfernen 2

Nur ein zertifizierter ChargePoint-Installateur darf die CP4000-Ladestation entfernen und den Adapter installieren. Es dauert ungefähr 2 bis 2,5 Stunden (ohne die Aushärtungszeiten des Epoxidklebstoffs), bis die normale Ladestation-Installation, die in der *Installationsanleitung für CP6000* beschrieben ist, durchgeführt werden kann.

Hinweis: Dieses Upgrade setzt voraus, dass der CP4000 ursprünglich nach den Spezifikationen von ChargePoint, die im Datenblatt und den technischen Leitfäden aufgeführt sind, installiert wurde. Ein Upgrade der Ladestation ist nicht möglich, wenn eine Verkabelung an der Oberfläche oder eine falsche Kabelkonfiguration vorliegt.

Hinweis: Um Hilfe zu erhalten, gehen Sie zu chargepoint.com/support, und ermitteln Sie die Telefonnummer des technischen Supports Ihrer Region.

Benötigte Werkzeuge und Geräte

Sie brauchen Folgendes, um eine CP4000-Ladestation mit einer CP6000-Ladestation zu ersetzen:

- ChargePoint-Karte oder Smartphone mit installierter ChargePoint-App
- Zugangsdaten für den ChargePoint-Installateur
- ChargePoint-Dreikantschlüssel (vom Stationsinhaber)
- Manipulationssicherer Torx-Schraubendreher T27
- Manipulationssicherer Torx-Schraubendreher T30
- Kreuzschlitzschraubendreher
- 5-mm-Sechskantschraubendreher
- 24-mm-Sechskantschlüssel
- Gebogene Zange (nur bei Ladestationen mit Kabelmanagementkit)

CP4000 trennen

1. Optional: Nur bei Ladestation mit Kabelmanagementkit (KMK). Verwenden Sie Ihre ChargePoint-Karte oder die mobile App, um einen Ladevorgang zu beginnen. Entsichern Sie die Ladekabel, und legen Sie sie vorsichtig auf den Boden.
2. Schalten Sie die Ladestationen an der Schalttafel aus, bevor Sie mit den Arbeiten fortfahren. Prüfen Sie mit einem Multimeter, ob die Stromversorgung ausgeschaltet ist.

GEFAHR: GEFAHR EINES STROMSCHLAGS



- Vor jeder Maßnahme muss der Techniker die Stromversorgung trennen.
- Befolgen Sie lokalen Vorschriften, um den entsprechenden Stromkreis auszuschalten, und sperren/kennzeichnen Sie die Trennung, bevor Sie fortfahren. Prüfen Sie mit einem Multimeter, ob die Stromversorgung ausgeschaltet ist.
- Lassen Sie den Strom abgeschaltet, bis die obere Abdeckung wieder korrekt montiert und die Arbeit abgeschlossen ist.

DIE NICHTEINHALTUNG DIESER ANWEISUNGEN KANN ZU SCHWEREN VERLETZUNGEN, TOD ODER SACHSCHÄDEN FÜHREN.

3. Optional: Ladestationen mit KMKs. Trennen Sie die Ladekabel vom KMK. Drehen Sie das Knotenlager mit einer gebogenen Zange vorsichtig um ca. eine 1/4-Drehung gegen den Uhrzeigersinn. Sie müssen eventuell auf das Knotenlager drücken, damit es sich drehen lässt.



4. Fragen Sie den Stationsinhaber nach dem Dreikantschlüssel der Ladestation, um die vordere Abdeckung zu entriegeln.



5. Öffnen Sie die Abdeckung und klappen Sie sie herunter.



-
6. Suchen Sie die Zugentlastungsanschlüsse an und lösen Sie sie von den Kabelverschraubungen neben der Montagehalterung der Ladestation.



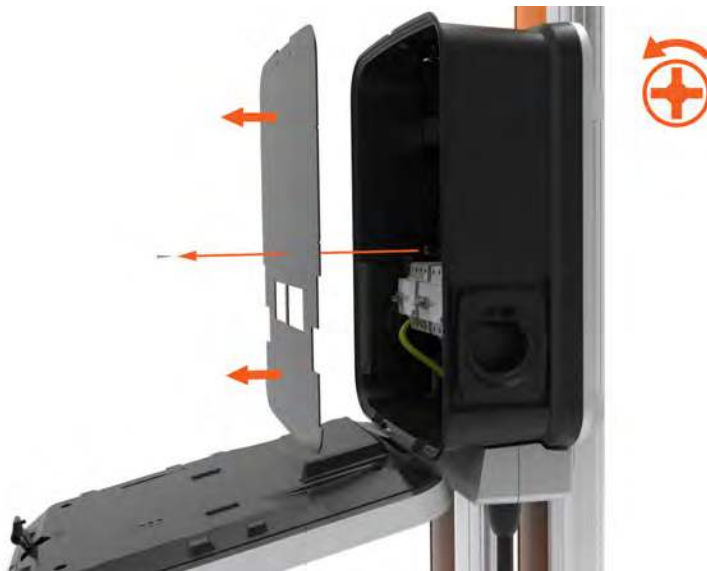
7. Entfernen Sie zwei M6-Schrauben mit einem Torx-Schraubendreher T27.



8. Entfernen Sie die Abdeckblende.

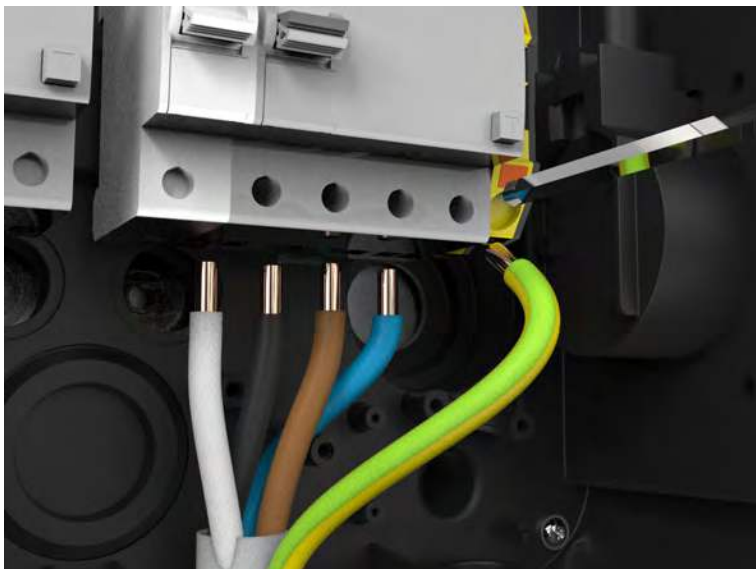


9. Entfernen Sie die Schraube der Abdeckung und die Abdeckung selbst.

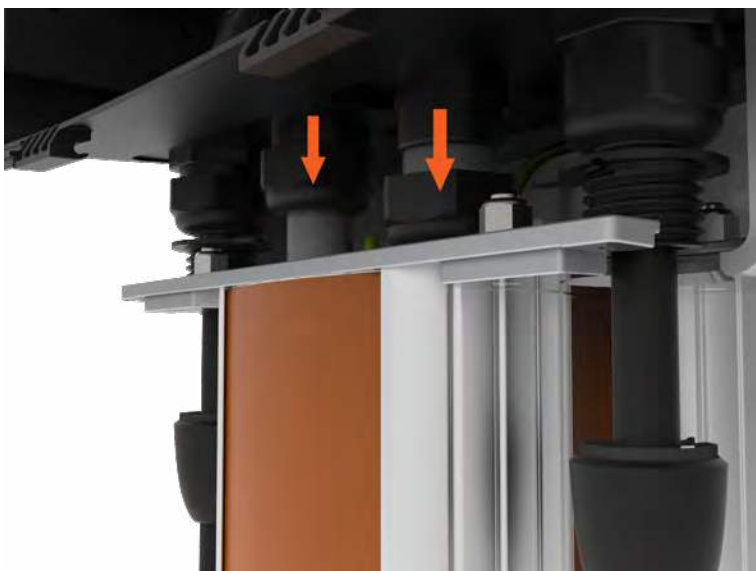


-
10. Lösen Sie mithilfe eines Kreuzschraubendrehers die Schrauben, die die Kabel in den Klemmleisten fixieren.

Trennen Sie die Kabel von den Klemmleisten.



11. Lösen Sie die Servicekabelverschraubung.



CP4000 entfernen

1. Entfernen Sie die zwei 16-mm-M6-Schrauben der Schutzabdeckungen mit einem manipulationssicheren Torx-Schraubendreher T30.



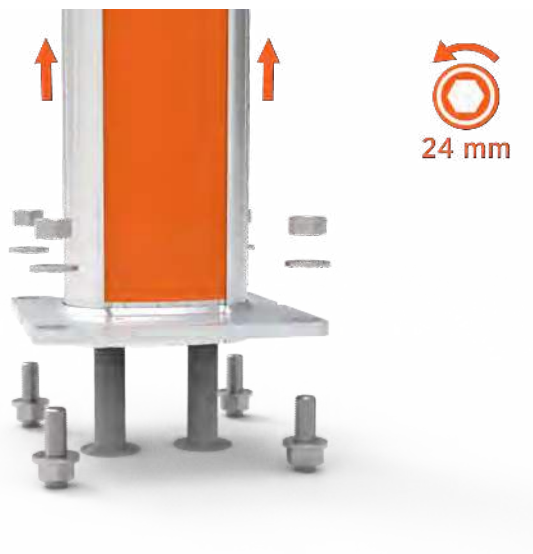
2. Entfernen Sie die Abdeckungen.



3. Entfernen Sie mit einem 5-mm-Sechskantschraubendreher die Schraube, die die Erdungskabel an der Sockelbodenplatte fixiert.



4. Entfernen Sie die Unterlegscheiben und Muttern mit einem 24-mm-Sechskantschlüssel, und heben Sie das KMK (optional) vorsichtig an und legen Sie es beiseite.



5. Beachten Sie die CP4000-Installationsanleitung und befolgen Sie die Installationsschritte in umgekehrter Reihenfolge, um die CP4000-Ladestation abzubauen.

WICHTIG: Rufen Sie ChargePoint-Dokumente unter chargepoint.com/eu/guides ab.



Befolgen Sie die Installationsschritte in umgekehrter Reihenfolge, um die CP4000-Ladestation zu entfernen.

6. Siehe CP6000-Adapterplatte installieren.

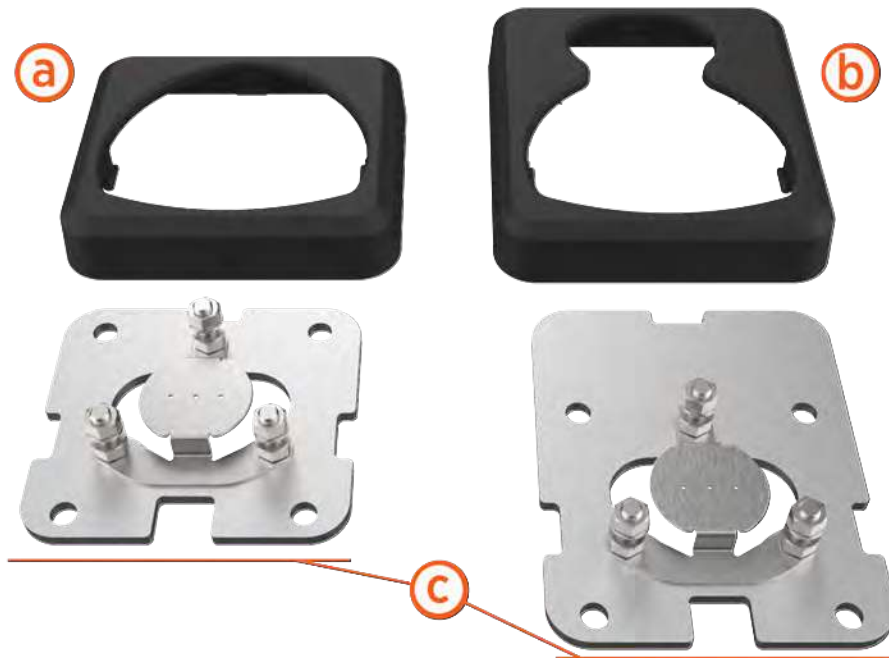
CP6000-Adapterplatte installieren 3

1. Vergewissern Sie sich, dass sich auf jedem der vier vorhandenen Ankerbolzen eine Mutter und eine Unterlegscheibe befindet.

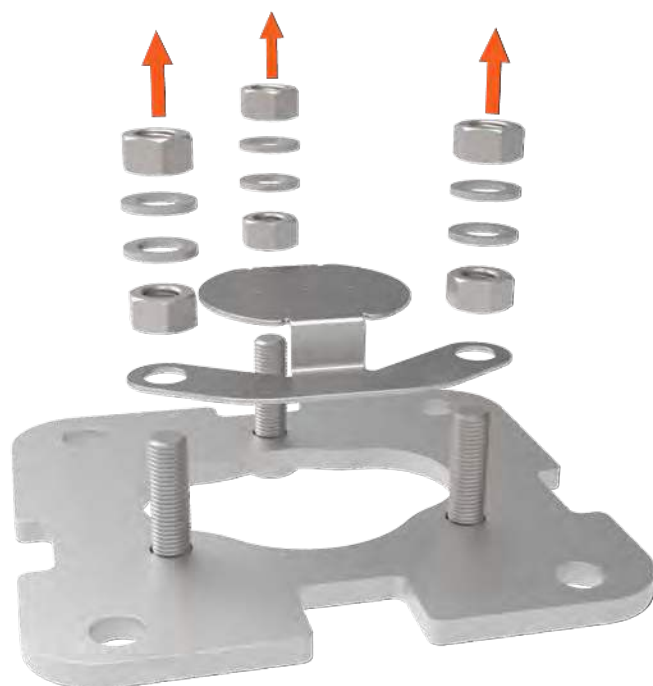


2. Wählen Sie die passende Adapterplatte aus. Achten Sie darauf, in welche Richtung die Vorderseite der Station zeigt.

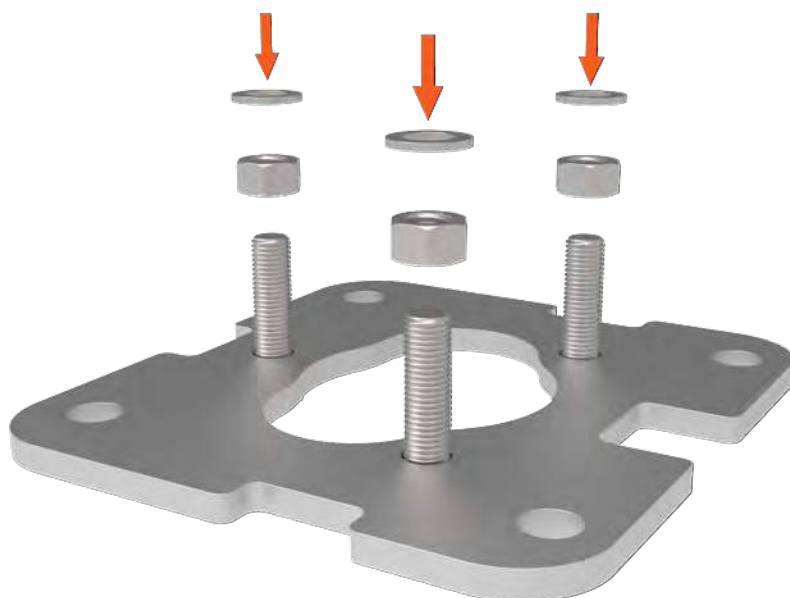
- a. Ladestationen ohne Kabel (KMK)
- b. Ladestationen mit Kabel (KMK)
- c. Vorderseite der Ladestation



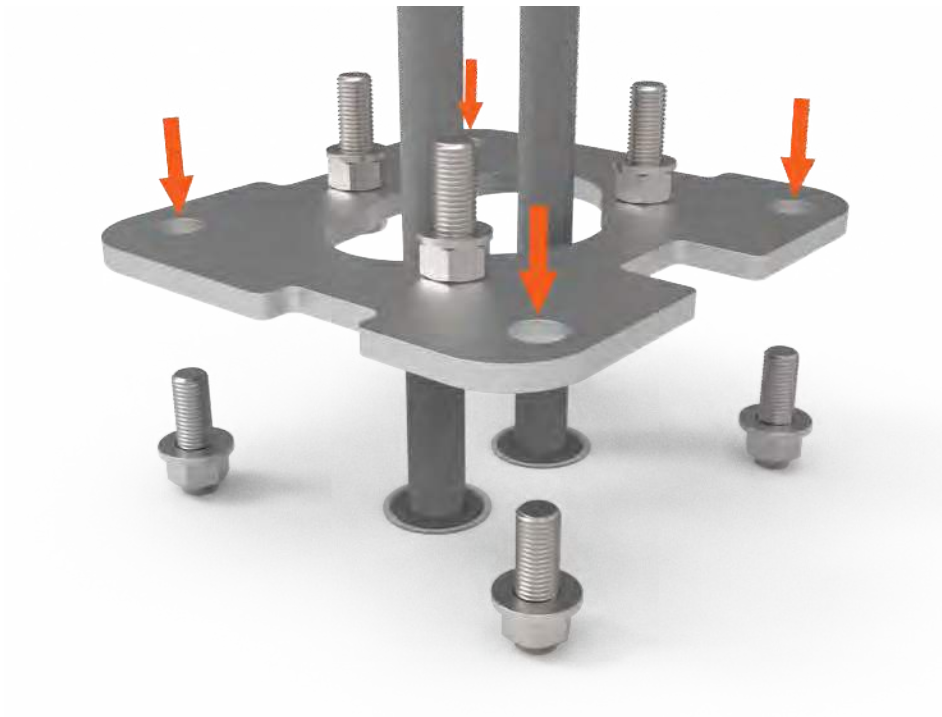
-
3. Entfernen Sie die Muttern, Unterlegscheiben und die Halterung für die Kabelverschraubung von der Oberseite der Adapterplatte.



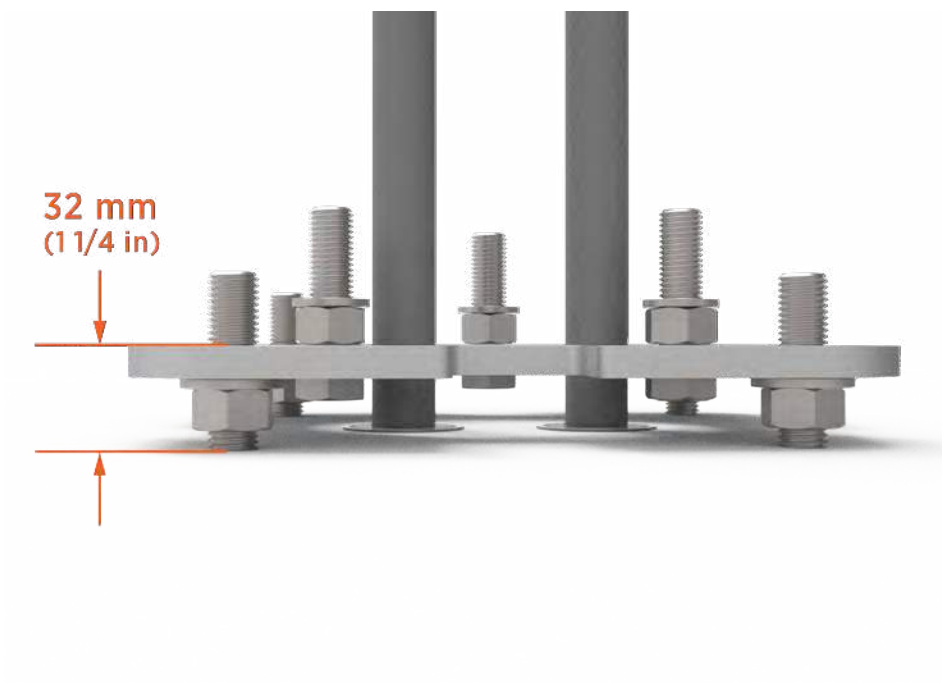
4. Legen Sie auf jede Schraube der Adapterplatte eine Mutter und eine Unterlegscheibe.



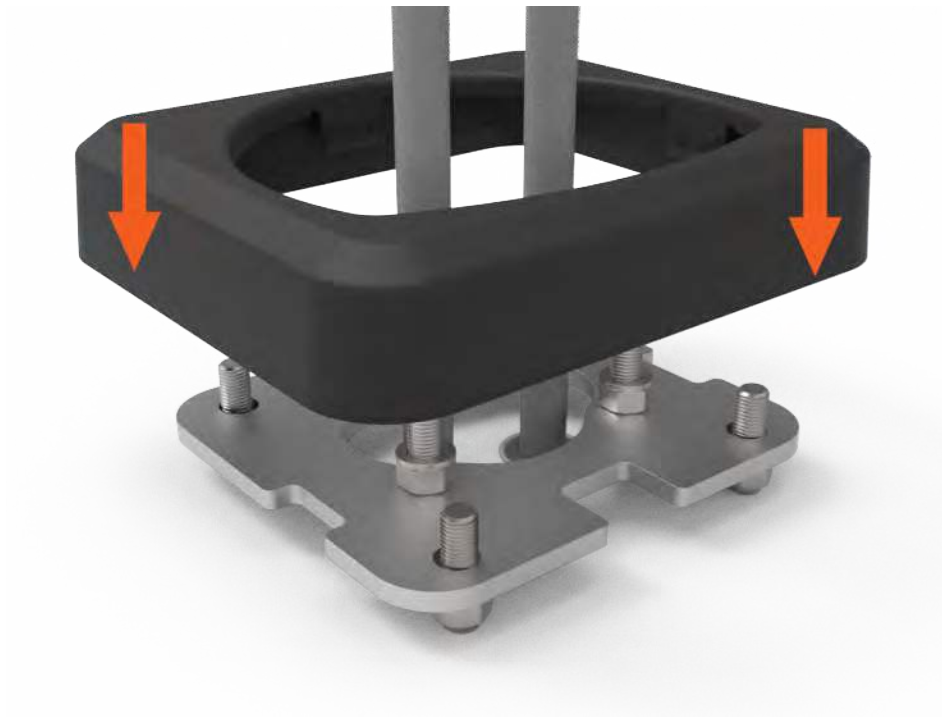
-
5. Legen Sie die Adapterplatte auf den Beton über dem Kabelrohrstutzen oder den Kanal.



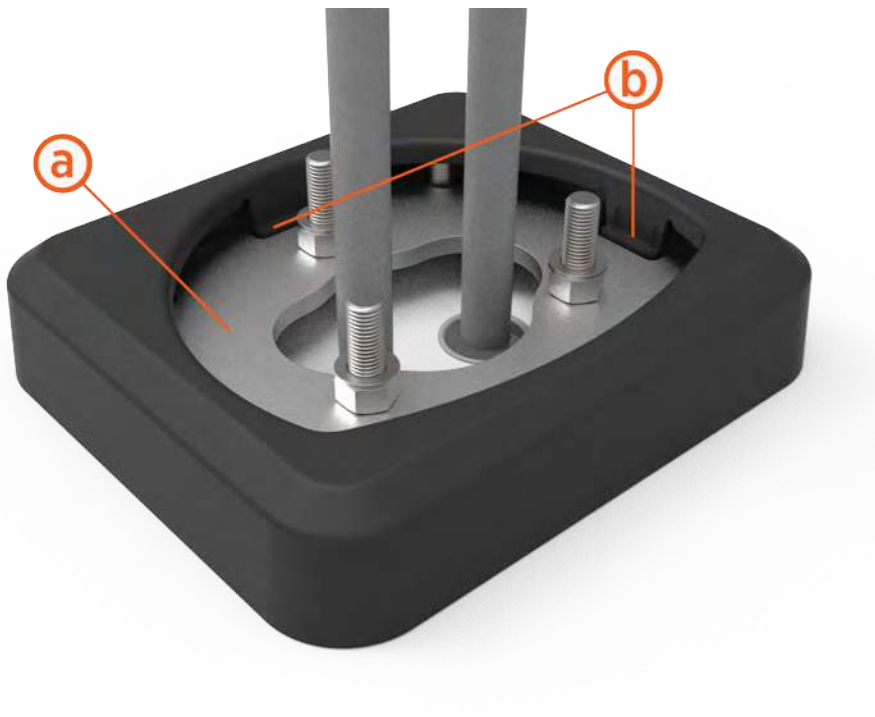
6. Die Oberseite der Adapterplatte muss ca. 32 mm (1 1/4 Zoll) über dem Beton liegen.



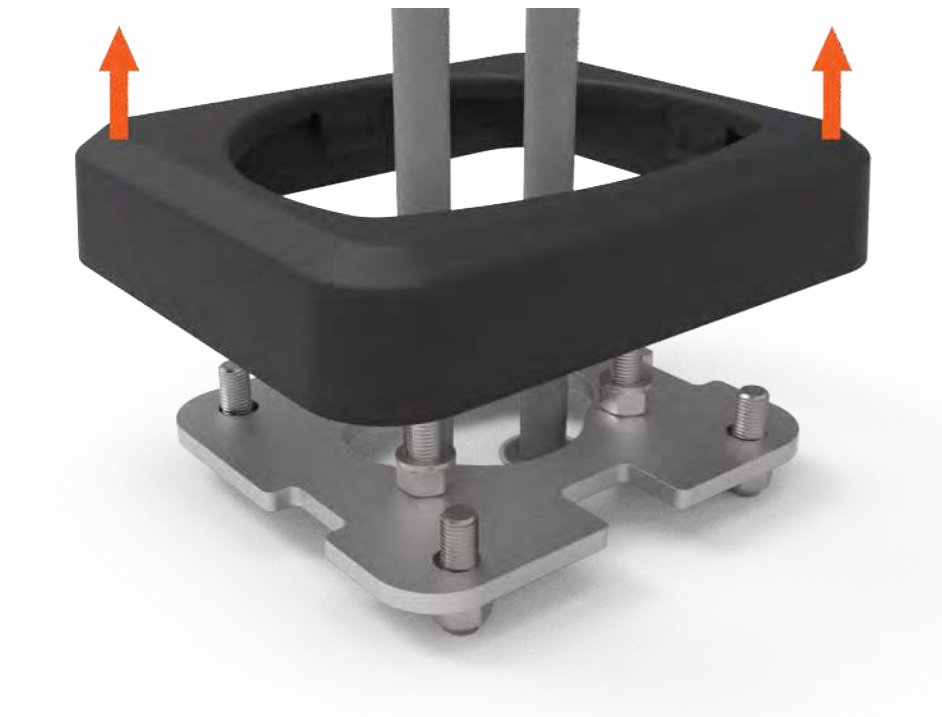
-
7. Bringen Sie die Kunststoffabdeckung über der Adapterplatte an.



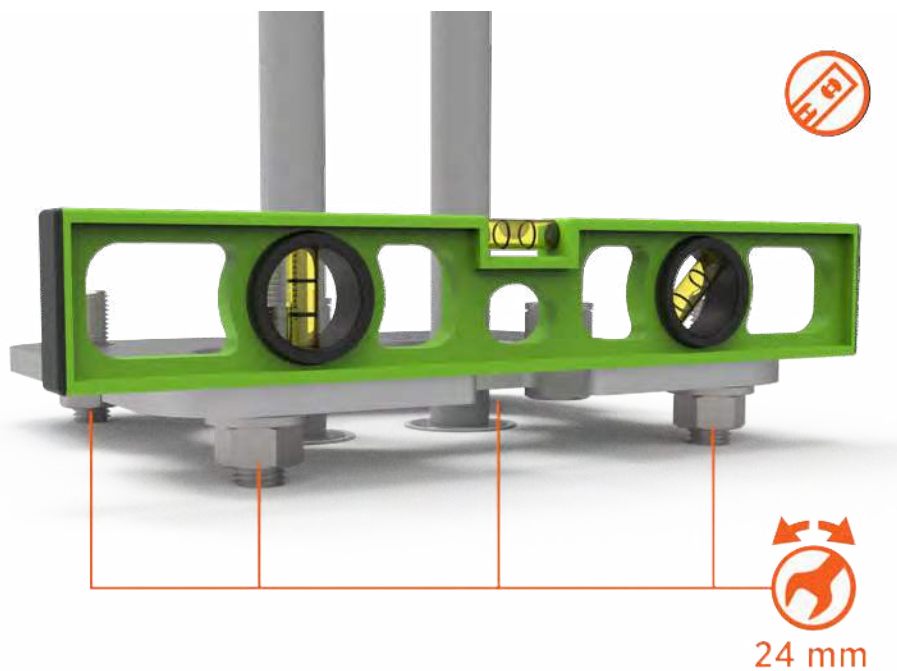
8. Vergewissern Sie sich, dass sich die Oberseite der Adapterplatte (a) auf derselben Höhe wie die Laschen (b) der Plastikabdeckung befindet.



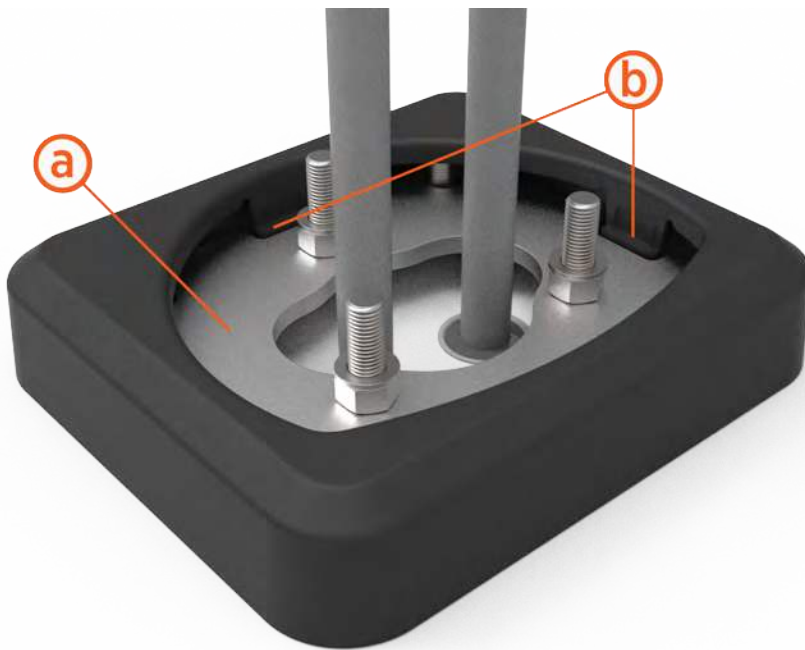
9. Entfernen Sie die Plastikabdeckung.



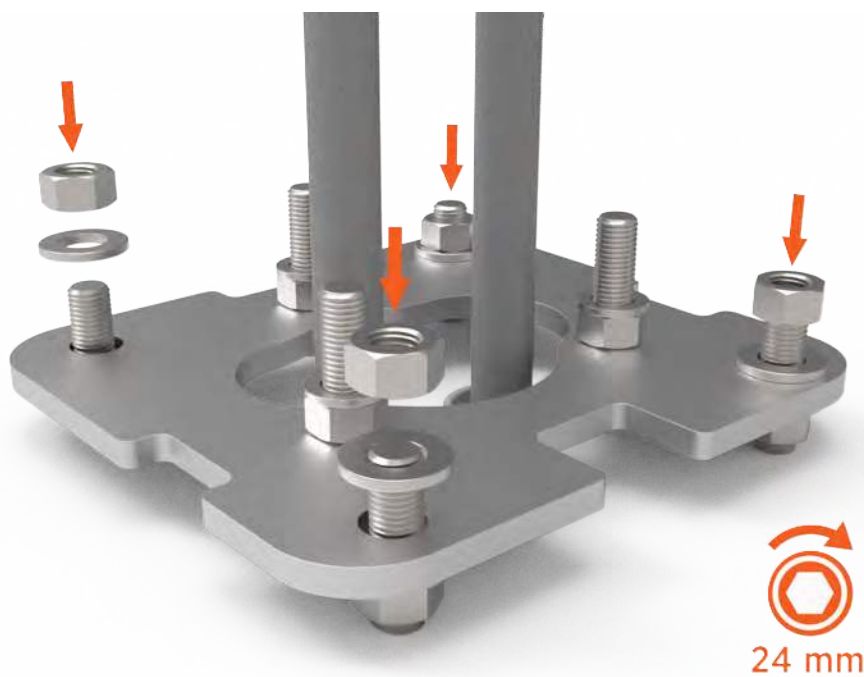
10. Passen Sie die unteren Muttern nach Bedarf an, um die Höhe der Adapterplatte auszugleichen.



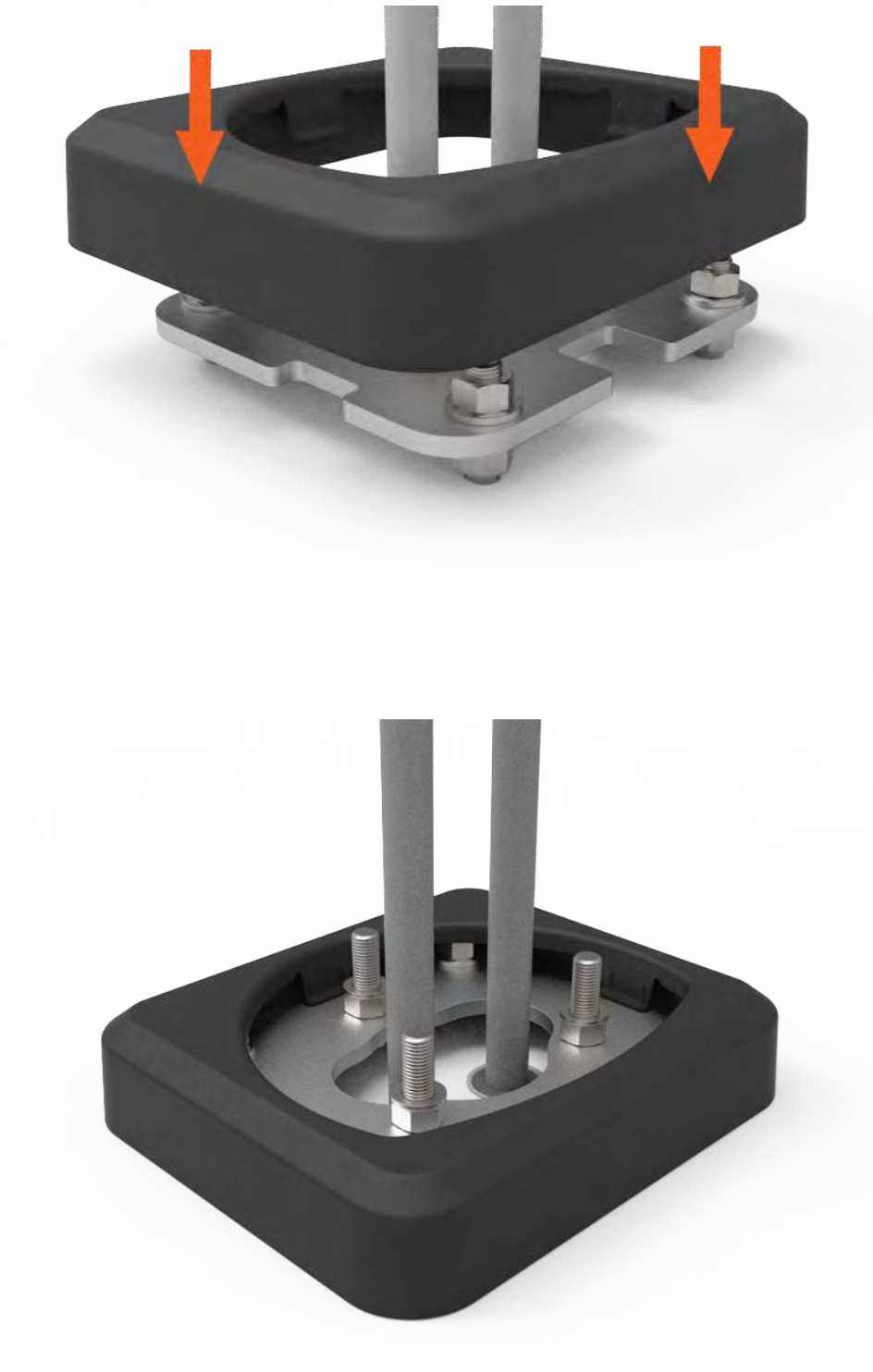
11. Achten Sie darauf, dass sich die Oberseite der Adapterplatte (a) immer noch auf derselben Höhe wie die Laschen der Plastikabdeckung (b) befindet.



12. Legen Sie auf jede der vier Ankerbolzen eine Mutter und eine Unterlegscheibe.
Ziehen Sie die M16-Muttern mit einem 24-mm-Sechskantschlüssel 120 Nm (88 ft-lbs) fest.



-
13. Schieben Sie die Kunststoffabdeckung über die Adapterplatte.



Für die Installation der CP6000-Ladestation beachten Sie die *CP6000-Installationsanleitung*.

Hinweise zur begrenzten Garantie und Gewährleistungsausschluss

Die begrenzte Garantie, die der Käufer auf seine Ladestation erhalten hat, unterliegt bestimmten Ausnahmen und Ausschlüssen. Wenn der Käufer etwa die ChargePoint®-Ladestation nicht bestimmungsgemäß nutzt, installiert oder modifiziert, erlischt dadurch die begrenzte Garantie. Der Käufer sollte die begrenzte Garantie durchlesen und sich mit den Bedingungen vertraut machen. Von der beschränkten Garantie abgesehen, werden ChargePoint-Produkte im „ISTZUSTAND“ verkauft, und ChargePoint, Inc. und seine Vertriebspartner lehnen alle implizierten Garantien ab, einschließlich aller Garantien auf Konstruktion, Marktgängigkeit, Eignung für einen bestimmten Zweck sowie Nichtverletzung, soweit gesetzlich zulässig.

Haftungsbeschränkung

CHARGEPOINT ÜBERNIMMT KEINE HAFTUNG FÜR UNMITTELBARE, MITTELBARE, BEILÄUFIG ENTSTANDENE ODER UNGEWÖHNLICHE SCHÄDEN, SCHADENERSATZ ODER FOLGESCHÄDEN, EINSCHLIEßLICH UND OHNE EINSCHRÄNKUNG ENTGANGENER GEWINNE ODER GESCHÄFTSMÖGLICHKEITEN, DATENVERLUST, NUTZUNGSAusFALL ODER ABSICHERUNGSKOSTEN, DIE DEM KÄUFER AUS ODER IM ZUSAMMENHANG MIT DEM KAUF, DER NUTZUNG ODER NUTZUNGSUNFÄHIGKEIT DER LADESTATION ENTSTEHEN, UND ZWAR UNTER JEDLICHER HAFTUNGSTHEORIE, UNABHÄNGIG DAVON, OB DURCH VERTRAG, GEFÄHRDUNGSHAFTUNG, UNERLAUBTE HANDLUNG (EINSCHLIEßLICH FAHRLÄSSIGKEIT) ODER SONSTIGE BILLIGKEITSTHEORIE, SELBST WENN CHARGEPOINT DIE MÖGLICHKEIT SOLCHER SCHÄDEN BEKANNT WAR ODER BEKANNT HÄTTE SEIN MÜSSEN. IN ALLEN FÄLLEN BESCHRÄNKT SICH DIE GESAMTE HAFTUNG VON CHARGEPOINT FÜR ALLE ANSPRÜCHE IM ZUSAMMENHANG MIT DER LADESTATION AUF MAXIMAL DEN PREIS, DEN DER KÄUFER FÜR DIE LADESTATION GEZAHLT HAT. DIE HIER FESTGELEGTE BESCHRÄNKUNGEN HABEN ZUM ZIEL, DIE HAFTUNG VON CHARGEPOINT ZU BEGRENZEN, UND GELTEN UNGEACHTET JEDES VERSAGENS EINES WESENTLICHEN ZWECKS JEDES RECHTSMITTELS.



chargepoint.com/support

75-001545-07 r1