

CP6000

Stazione di ricarica in rete

Guida alle operazioni e alla manutenzione



ISTRUZIONI IMPORTANTI PER LA SICUREZZA

CONSERVARE QUESTE ISTRUZIONI

AVVERTENZA:

1. **Leggere e seguire tutte le avvertenze e le istruzioni prima di procedere alla manutenzione, all'installazione e all'utilizzo della stazione di ricarica ChargePoint®.** Installare e utilizzare solo come indicato. Fare riferimento alle etichette del tipo (stazione di ricarica e contatore elettrico) per i dettagli. L'inosservanza di tali istruzioni può causare lesioni personali anche fatali o danni materiali e annullerà la garanzia limitata.
 2. **L'installazione e la manutenzione della stazione di ricarica devono essere effettuate solo da professionisti certificati ChargePoint in conformità a tutte le normative e gli standard edilizi a livello locale e nazionale e alle normative e agli standard edilizi ed elettrici a livello locale, nonché alle condizioni climatiche, agli standard di sicurezza e a tutte le norme e ordinanze vigenti.** Prima dell'uso della stazione di ricarica, effettuare un'ispezione per accertarsi della corretta installazione.
 3. **La stazione di ricarica ChargePoint deve essere sempre collegata a terra.** In caso contrario, potrebbero verificarsi scosse elettriche o incendi. La stazione di ricarica deve essere collegata a un sistema di cablaggio permanente, metallico e collegato a terra. In alternativa, posare un conduttore di collegamento a terra assieme ai conduttori del circuito e collegarlo al terminale di terra dell'apparecchiatura o al conduttore sull'apparecchiatura di alimentazione di veicoli elettrici (EVSE). I collegamenti all'apparecchiatura EVSE devono essere conformi a tutte le norme e le ordinanze pertinenti.
 4. **Installare la stazione di ricarica ChargePoint su una base di calcestruzzo utilizzando un metodo approvato da ChargePoint.** Se l'installazione viene effettuata su una superficie che non è in grado di sostenere tutto il peso della stazione di ricarica, potrebbero verificarsi incidenti fatali, lesioni personali o danni materiali. Prima dell'uso della stazione di ricarica, effettuare un'ispezione per accertarsi della corretta installazione.
 5. **L'utilizzo di questa stazione di ricarica è sconsigliato in luoghi pericolosi di Classe 1, ad esempio in prossimità di materiali infiammabili, esplosivi o combustibili.**
 6. **Sorvegliare costantemente i bambini vicini a questo dispositivo.**
 7. **Non inserire le dita nel connettore del veicolo elettrico.**
 8. **Non utilizzare il prodotto se i cavi sono logorati, presentano un isolamento rotto o altri segni di danni.**
 9. **Non utilizzare questo prodotto se l'involucro o il connettore del veicolo elettrico è rotto, incrinato, aperto o mostra altri segni di danni.**
 10. **Utilizzare solo conduttori in rame resistenti a temperature di 90°.**
-





IMPORTANTE: In nessun caso l'osservanza delle informazioni contenute in questo manuale solleva l'utente dalla responsabilità di rispettare tutti i codici o gli standard di sicurezza applicabili. Questo documento fornisce le procedure di manutenzione approvate. Se non è possibile eseguire le procedure descritte, contattare ChargePoint. **ChargePoint non è responsabile per eventuali danni derivanti da procedure non descritte in questo documento o inosservanza delle raccomandazioni di ChargePoint.**

Produttore: ChargePoint Network (NL) B.V.–Hoogoorddreef 56E–NL-1101BE Amsterdam–Paesi Bassi

Smaltimento del prodotto

In ottemperanza alla Direttiva 2012/19/UE del Parlamento e del Consiglio Europeo del 4 luglio 2012 in materia di rifiuti di apparecchiature elettriche ed elettroniche (RAEE), i dispositivi contrassegnati con questo simbolo non possono essere smaltiti come rifiuti domestici indifferenziati nei paesi dell'Unione Europea. Per il corretto smaltimento, chiedere informazioni alle autorità locali. I materiali del prodotto sono riciclabili come indicato dal simbolo che riportano.



Accuratezza del documento

È stato verificato che le specifiche e le altre informazioni contenute in questo documento erano accurate e complete al momento della pubblicazione. Alla luce del miglioramento continuo dei prodotti, tuttavia, tali informazioni sono soggette a modifiche in qualunque momento senza preavviso. Per le informazioni più aggiornate, consultare la nostra documentazione online all'indirizzo chargepoint.com/guides.

Copyright e marchi commerciali

©2013-2024 ChargePoint, Inc. Tutti i diritti riservati. Questo materiale è protetto dalle leggi sul copyright degli Stati Uniti e di altri paesi. Non può essere modificato, riprodotto o distribuito senza il previo consenso esplicito scritto di ChargePoint, Inc. ChargePoint e il logo ChargePoint sono marchi di ChargePoint, Inc., registrati negli Stati Uniti e in altri paesi, e non possono essere utilizzati senza il previo consenso scritto di ChargePoint.

Simboli

Questa guida e il prodotto utilizzano i seguenti simboli:



PERICOLO: Rischio di scosse elettriche



AVVERTENZA: Rischio di lesioni personali anche fatali



ATTENZIONE: Rischio di danni all'apparecchiatura o ai beni



IMPORTANTE: Passaggio fondamentale per una corretta installazione



Leggere il manuale per le istruzioni



Collegamento alla terra di protezione

Illustrazioni utilizzate nel presente documento

Le illustrazioni nel presente documento sono incluse solo a scopo dimostrativo e potrebbero non rappresentare esattamente il prodotto. Se non è specificato diversamente, tuttavia, le istruzioni sottostanti sono adatte al prodotto.

Contenuto

ISTRUZIONI IMPORTANTI PER LA SICUREZZA	ii
1 Introduzione	1
Guide CP6000	2
Conformità a Eichrecht	2
Posizione del numero di serie	3
Domande	4
2 Manutenzione	5
Mansioni del responsabile del sito	5
Manutenzione preventiva	6
Ripristino o Test del dispositivo di corrente residua (RCD)	10
3 Dashboard Cloud e report	16

Introduzione 1

ChargePoint CP6000 è una stazione di ricarica multiuso per proprietari di immobili, aziende e comuni. Può essere montata su piedistallo o a muro.

Le stazioni di ricarica CP6000 sono apparecchiature di alimentazione a corrente alternata (CA). Dopo l'installazione e l'attivazione, vengono collegate alla rete CA.

Seguire la presente guida per il funzionamento e la manutenzione corretti della stazione di ricarica ChargePoint® CP6000.

ATTENZIONE: Limitazione alla garanzia



- Se la stazione di ricarica non è installata, messa in funzione o sottoposta a manutenzione da un installatore o un tecnico certificato ChargePoint con un metodo approvato da ChargePoint, verrà *esclusa* dalla garanzia ChargePoint e da ogni altra garanzia, e ChargePoint non sarà responsabile.
 - Devi essere un elettricista autorizzato e completare una formazione presso chargepoint.com/installers per ottenere una certificazione ChargePoint e accedere agli strumenti di installazione basati sul web di ChargePoint o all'app ChargePoint Installer.
-

Guide CP6000

Accedi ai documenti di ChargePoint all'indirizzo chargepoint.com/guides.

Documentazione	Contenuto	Destinatari principali
Scheda tecnica	Specifiche complete della stazione di ricarica	Progettista del sito, installatore e proprietario della stazione di ricarica
Guida alla progettazione del sito	Linee guida meccaniche, elettriche e civili relative all'ambito e alla realizzazione del sito	Progettista della sito o responsabile di progetto
Modulo di autorizzazione per la costruzione della stazione	Liste di controllo utilizzate dai fornitori per garantire che il sito sia completato correttamente e pronto per l'installazione del prodotto	Appaltatore edile
Guida all'installazione	Ancoraggio, cablaggio e accensione	Installatore
Guida all'uso e alla manutenzione	Informazioni su uso e manutenzione preventiva	Proprietario della stazione di ricarica, responsabile dell'impianto e tecnico
Guida alla manutenzione	Procedure di sostituzione dei componenti, inclusi i componenti opzionali	Tecnico dell'assistenza
Dichiarazione di conformità	Dichiarazione di conformità alle direttive	Acquirenti e pubblico

Documentazione di ChargePoint

Conformità a Eichrecht

La stazione di ricarica CP6000 è conforme a Eichrecht. Pertanto, è autorizzata a fatturare la quantità di energia misurata in questa stazione di ricarica.

È dotata di un massimo di due porte e misura l'energia con il misuratore MID ChargePoint CPIM1000 integrato.

La potenza massima è di 22 kW per porta e le porte possono essere equipaggiate come versione cablata o come versione con prese.

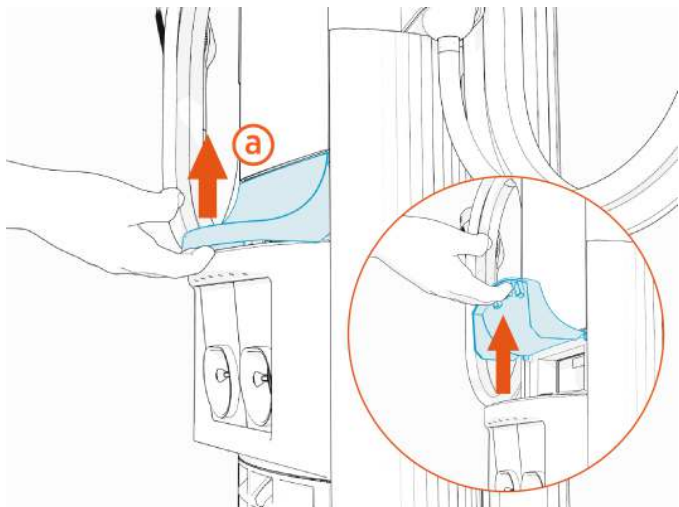
Le ricevute delle stazioni di ricarica vengono visualizzate sul display dopo le sessioni di ricarica e possono essere recuperate dal portale del conducente ChargePoint.

L'etichetta del tipo è ubicata dietro allo sportellino con l'etichetta "Typhenschild hinter der Klappe".

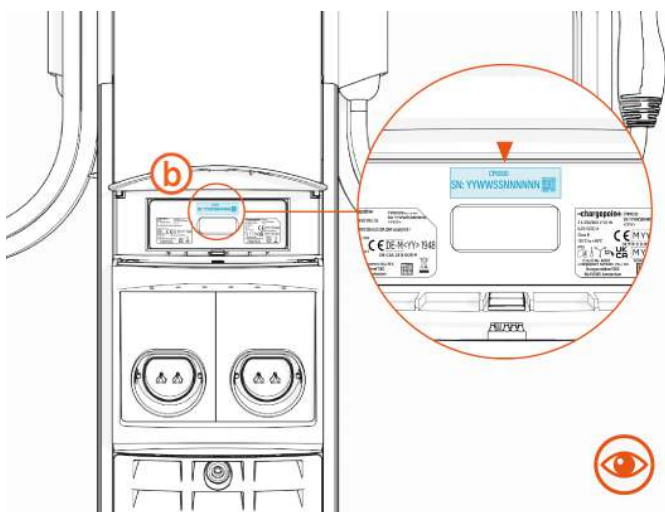
Posizione del numero di serie

Sulla stazione di ricarica

Solleva lo sportello a ribalta **(a)** sulla parte anteriore della stazione di ricarica CP6000.



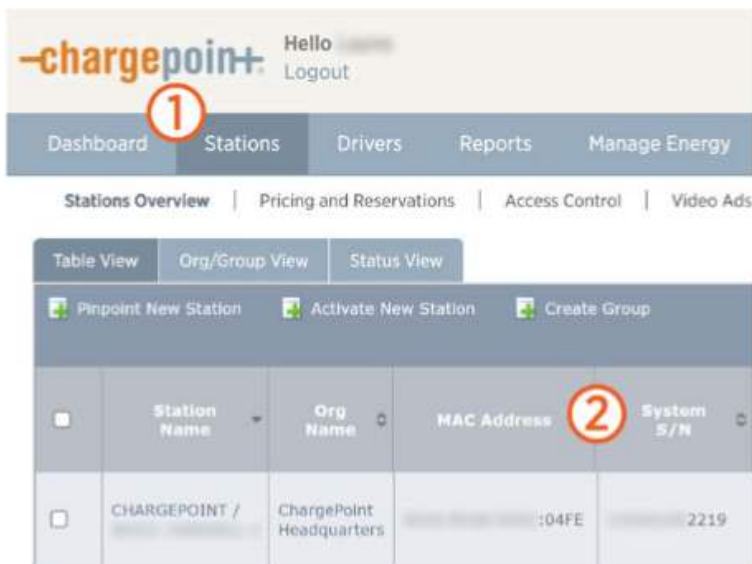
Individua l'etichetta del numero di serie **(b)**.



Per trovare il numero di serie di una stazione di ricarica CP6000 conforme a Eichrecht, vai alla pagina Etichetta di tipo Eichrecht.

Dalla dashboard di ChargePoint Cloud

1. Accedere a ChargePoint e selezionare **Stations (Stazioni di ricarica)**.
2. Individuare l'indirizzo MAC e il numero di serie (N. di serie sistema) accanto al nome della stazione nella tabella **Stations Overview (Panoramica delle stazioni di ricarica)**.



Domande

Per assistenza, accedere a chargepoint.com/support e individuare il numero di assistenza tecnica della propria regione.

Manutenzione 2

La stazione di ricarica necessita di manutenzione preventiva nel corso della sua intera durata.

La connessione di rete di ChargePoint monitora lo stato del sistema e invia un avviso quando è richiesta la manutenzione correttiva.

I clienti che hanno acquistato il servizio di manutenzione ChargePoint Assure Pro hanno diritto a un servizio di manutenzione preventiva annuale per le proprie stazioni di ricarica. Questo intervento di manutenzione deve essere eseguito da un tecnico dell'assistenza ChargePoint autorizzato. Per ulteriori informazioni su come diventare un installatore certificato o un tecnico dell'assistenza ChargePoint, visitare chargepoint.com/installers.

Mansioni del responsabile del sito

Il responsabile del sito o dell'impianto ha responsabilità minime per quanto riguarda la manutenzione generale del sito:

- Assicurarsi che le stazioni di ricarica siano prive di detriti e qualsiasi materiale che ne ostruisca le bocchette anteriori e posteriori.
- Eliminare neve e altri materiali per mantenere le distanze indicate nella *Guida alla progettazione del sito di CP6000*.
- Verificare ogni mese che la stazione di ricarica non abbia subito danni o atti vandalici. Se la stazione di ricarica mostra segni di vandalismo, contattare ChargePoint per i segnali di sostituzione. Se la stazione di ricarica risulta danneggiata, contattare ChargePoint e richiedere un intervento di assistenza.
- Verificare ogni mese che i cavi di ricarica non presentino segni di usura o danni. Se un cavo appare danneggiato, contattare ChargePoint e richiedere un intervento di assistenza.



ATTENZIONE: Non lavare ad alta pressione la stazione di ricarica. L'acqua pressurizzata può danneggiare il sistema. Per pulire la stazione di ricarica, utilizzare un panno umido.

Manutenzione preventiva

PERICOLO: RISCHIO DI SCOSSA ELETTRICA



- Prima di eseguire qualsiasi procedura, il tecnico deve scollegare l'alimentazione.
- Seguire la legislazione locale per diseccitare il circuito applicabile ed eseguire il lock out/tag out sul sezionatore prima di procedere. Verificare con un multimetro che l'alimentazione sia disinserita.
- Tenere scollegata l'alimentazione fino a quando il coperchio superiore non è rimontato correttamente e il lavoro è stato portato a termine.

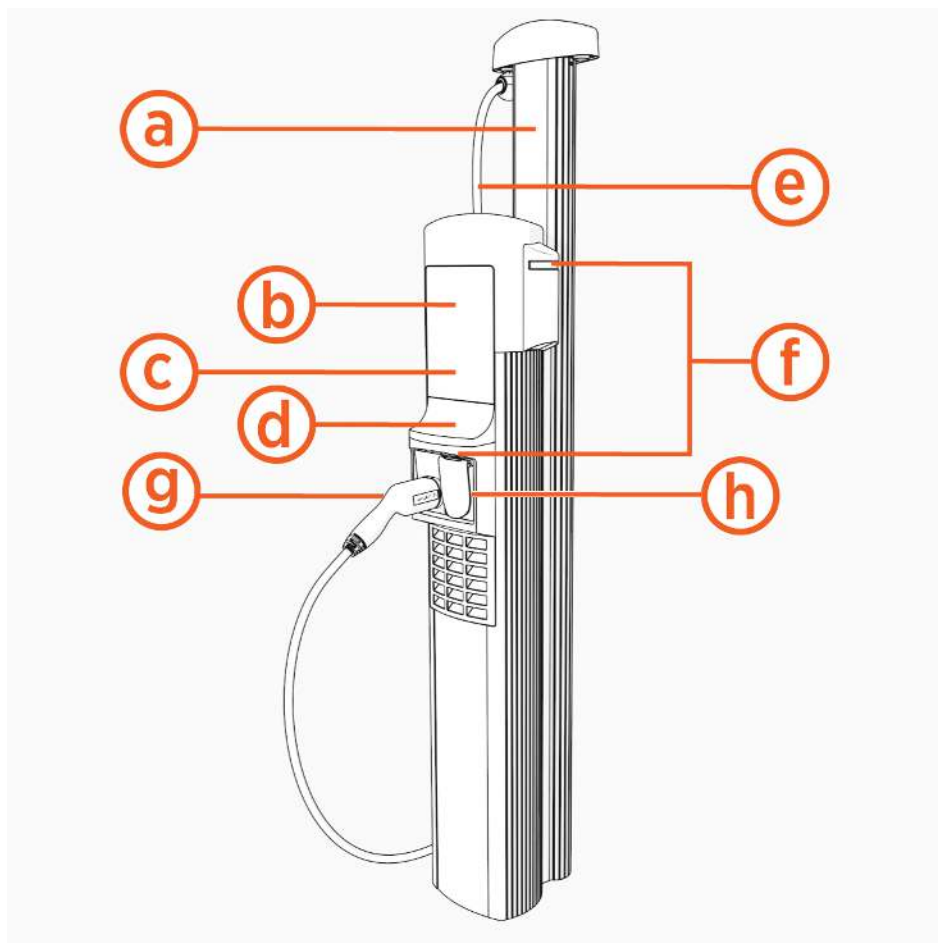
LA MANCATA OSSERVANZA DI QUESTE ISTRUZIONI PUÒ PROVOCARE LESIONI GRAVI O MORTALI OPPURE DANNI ALLA PROPRIETÀ.



AVVERTENZA: Seguire *esclusivamente* le istruzioni della Guida alla manutenzione. Utilizzare solo parti autorizzate da ChargePoint.

Componenti della stazione di ricarica

- a. Kit di gestione cavi (CMK)
- b. Vengono visualizzati la stazione di ricarica e "Eichrecht"
- c. lettore RFID
- d. Etichette del tipo e display contatore
- e. Cavi di ricarica
- f. LED stato
- g. Supporto di tipo 2
- h. Presa di tipo 2

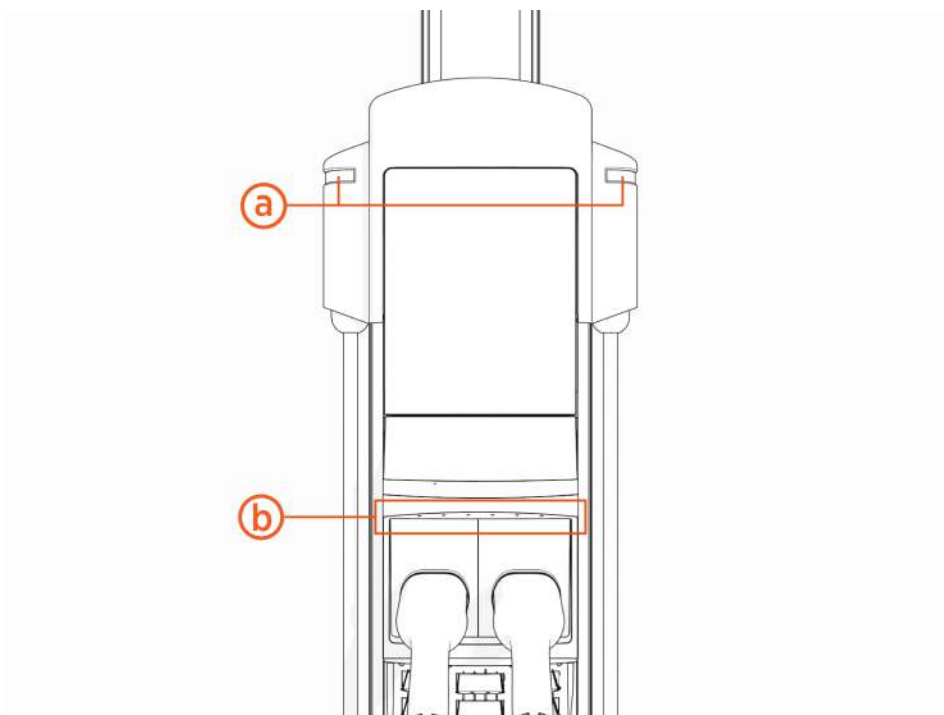








Manutenzione annuale



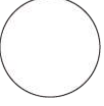
Effettuare la seguente manutenzione ogni anno:

- Utilizzare un panno umido e privo di lanugine per pulire le superfici esterne della stazione di ricarica, compresi i cavi e le superfici esterne del connettore (connettore all'estremità del cavo) e il display.
- Ispezionare la parte esterna per verificare che non vi siano segni di danni. Se vi sono segni di danni, contattare ChargePoint.
- Ispezionare i cartelli esterni in vinile per verificare l'eventuale presenza di segni o sbiadimento. Se necessario, contattare ChargePoint per i cartelli di ricambio.
- Ispezionare i cavi di ricarica:
 - Controllare che i cavi di ricarica e i connettori non presentino danni. Se si rilevano danni, *spegnere la stazione di ricarica*, informare il responsabile del sito di tenerla spenta e contattare ChargePoint.
 - Per le stazioni di ricarica dotate di un kit di gestione dei cavi (CMK), controllare che i cavi di carica funzionino correttamente estendendoli e ritraendoli completamente. Se il movimento o la ritrazione sono limitati, contattare ChargePoint.
- Controllare le prese:
 - Ispezionare le prese per verificare che non vi siano danni. Se si rilevano danni, *spegnere la stazione di ricarica*, informare il responsabile del sito di tenerla spenta e contattare ChargePoint.
- Ripristino o test del dispositivo di corrente residua (RCD):
 - Visitare Ripristino o Test del dispositivo di corrente residua (RCD) per le istruzioni.

- Controllare le spie di stato **(a)** e la barra luminosa **(b)**. Se una delle spie non funziona o si verificano altri problemi, contattare ChargePoint.



Colore delle spie di stato		Definizioni operative
	Azzurro	Collegato e in attesa della capacità, a causa della gestione energetica e della ricarica in programma
	Blu lampeggiante	Veicolo in carica
	Blu fisso	Ricarica completata o preparazione per la comunicazione del veicolo dopo il collegamento di un veicolo
	Verde	Disponibile e pronto per la ricarica
	Arancione lampeggiante	Installazione del software in corso
	Arancione fisso	Online, in attesa di una prenotazione

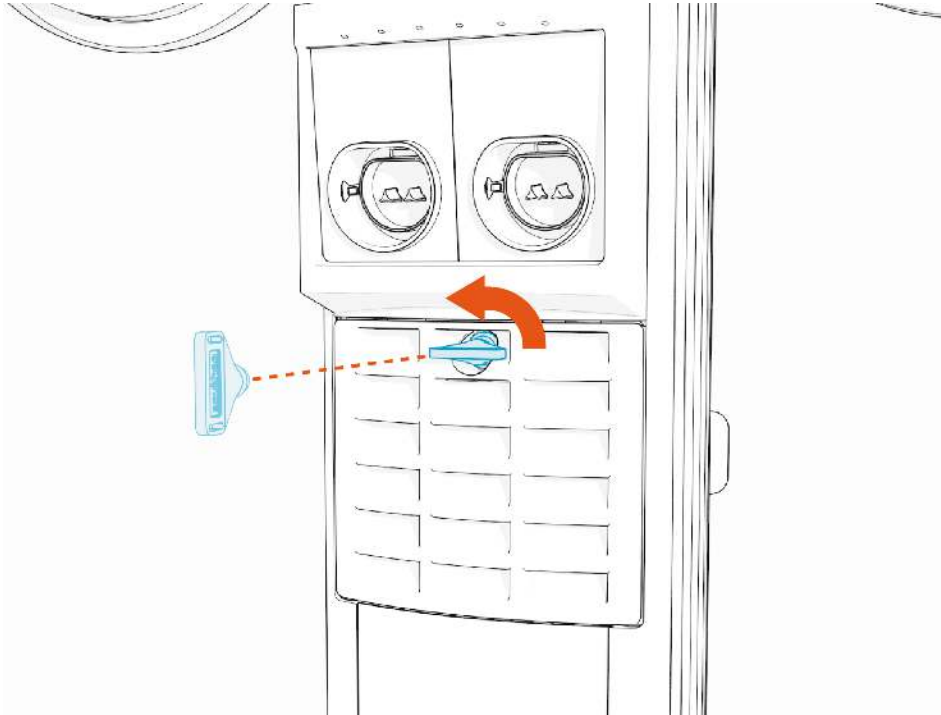
Colore delle spie di stato		Definizioni dei guasti
	Rosso	Fuori servizio o disabilitato
	Giallo, lampeggiante	Collegato ma non autorizzato, segnalato come bloccato
	Bianco	Offline

Definizioni dei colori della luce di stato

Per assistenza, accedere a chargepoint.com/support e individuare il numero di assistenza tecnica della propria regione.

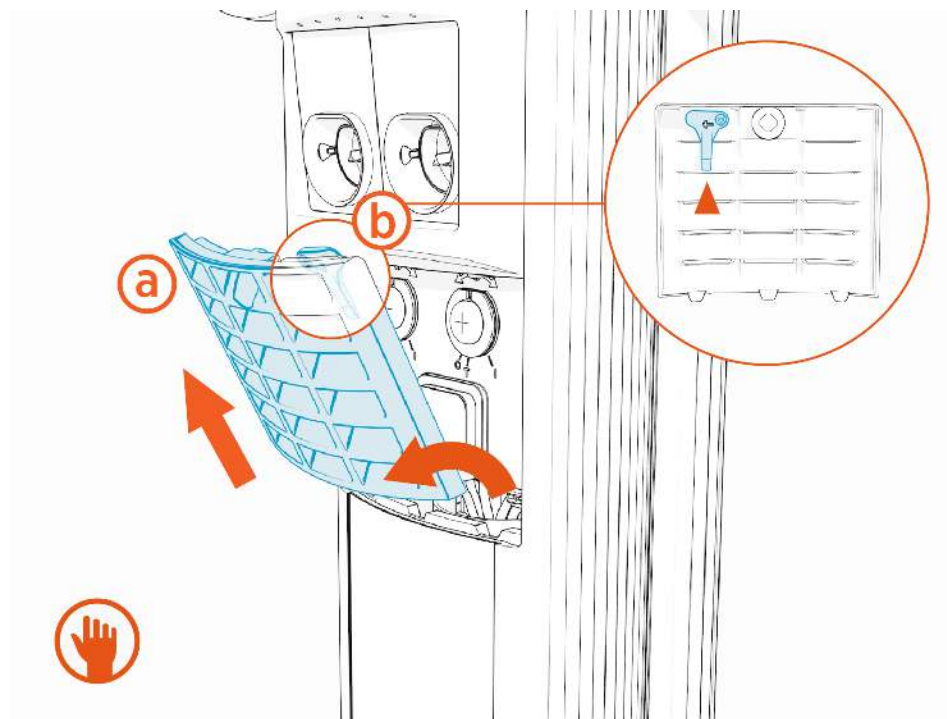
Ripristino o Test del dispositivo di corrente residua (RCD)

1. Utilizzare la chiave fornita per sbloccare il pannello.



2. Inclinare delicatamente il pannello degli accessi (a) e sollevarlo per rimuoverlo dalla stazione di ricarica.

3. Rimuovere lo strumento di acceso dal pannello **(b)**.

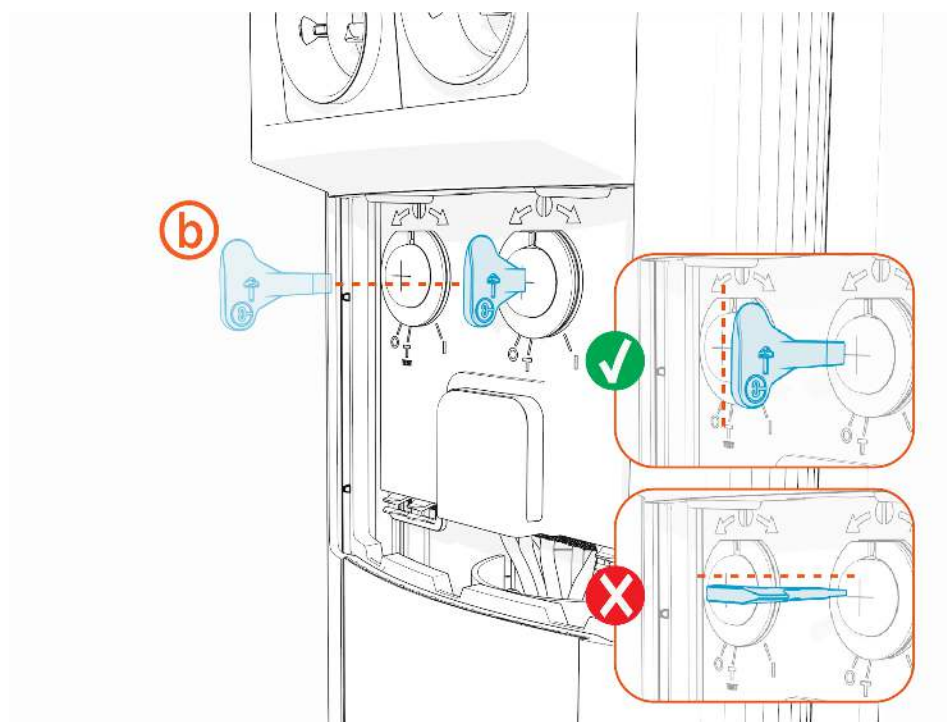


-
4. Inserire lo strumento di accesso (b) nell'attivatore di ripristino RCD.



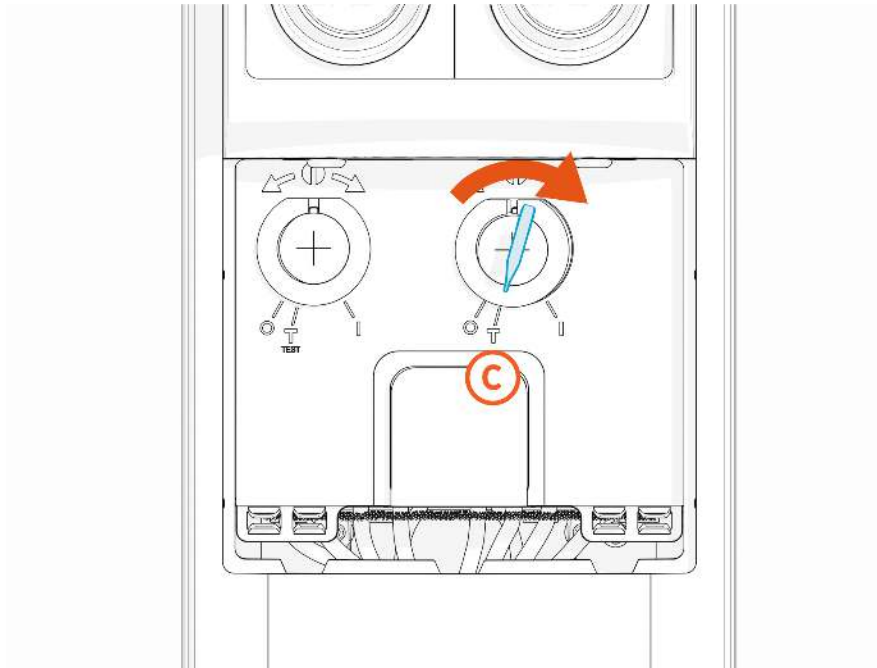
IMPORTANTE: Se la stazione di ricarica è configurata per una singola porta, inserire lo strumento di accesso nell'attivatore di ripristino RCD sul lato destro.

Nota: Se non si dispone dello strumento di accesso, utilizzare un cacciavite a testa piatto da 9 mm (o 3/8 in) per regolare l'attivatore di ripristino.



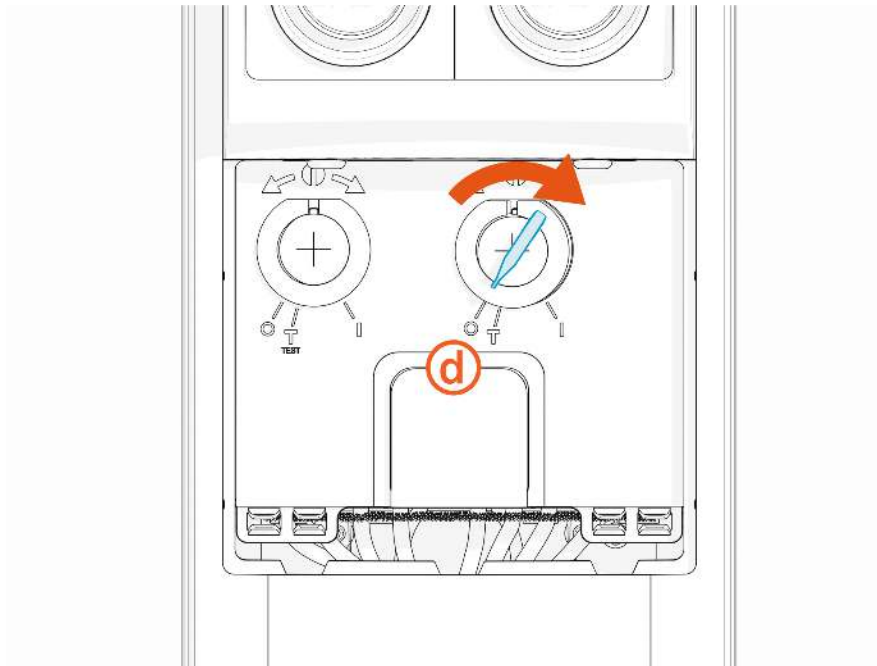
5. Utilizzare lo strumento di accesso per girare l'attivatore in senso orario nella Posizione di test **(c)** durante il test dell'interruttore.

Posizione di test RCD

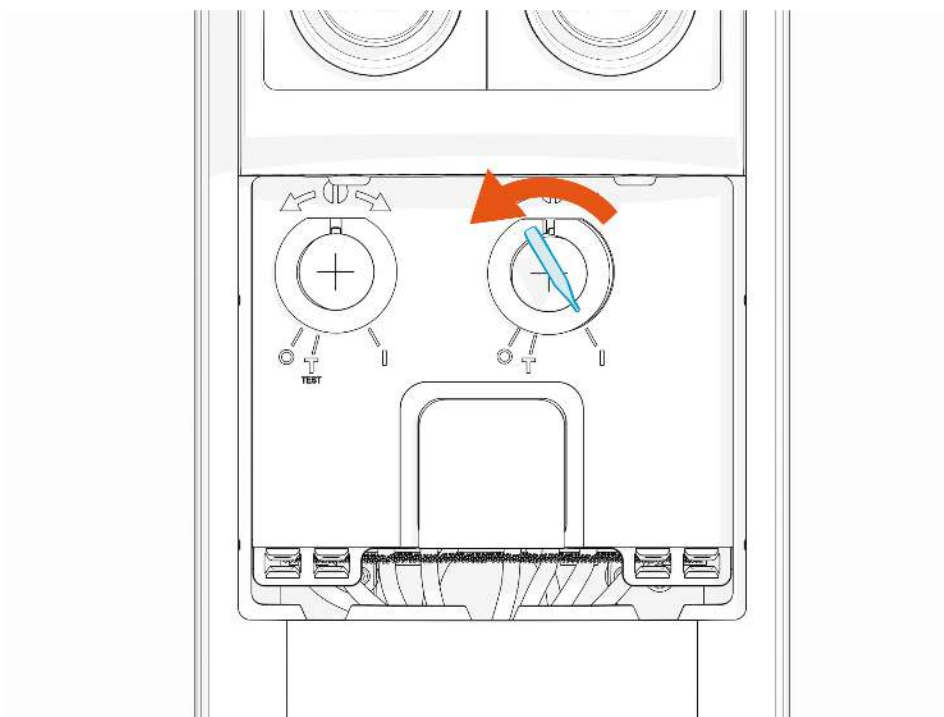


Ruotare l'attivatore in senso orario per girare l'RCD in posizione off (0) **(d)**.

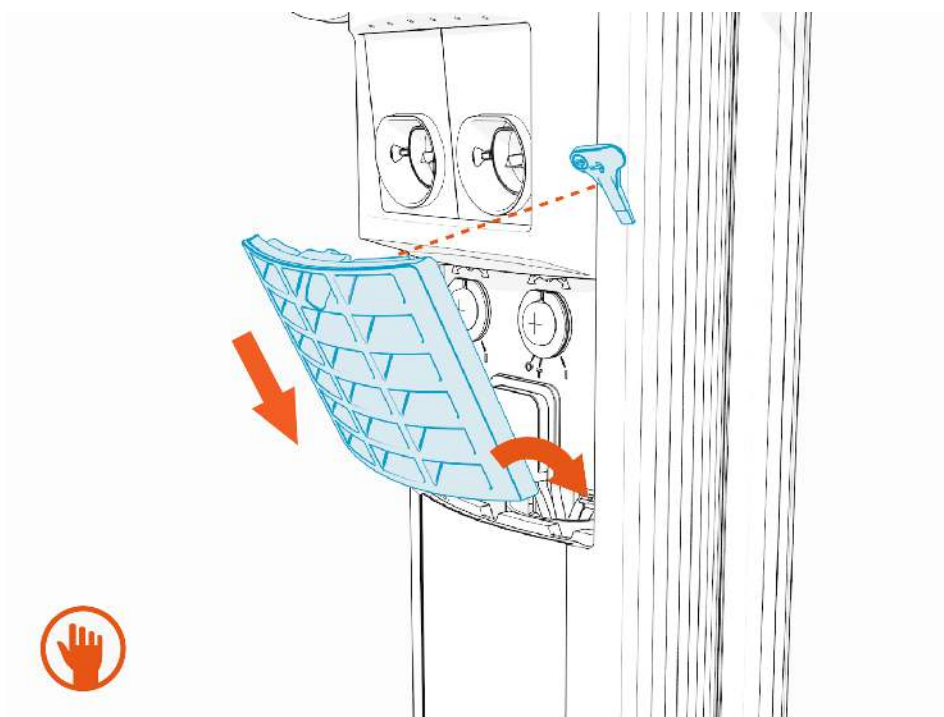
Posizione off RCD



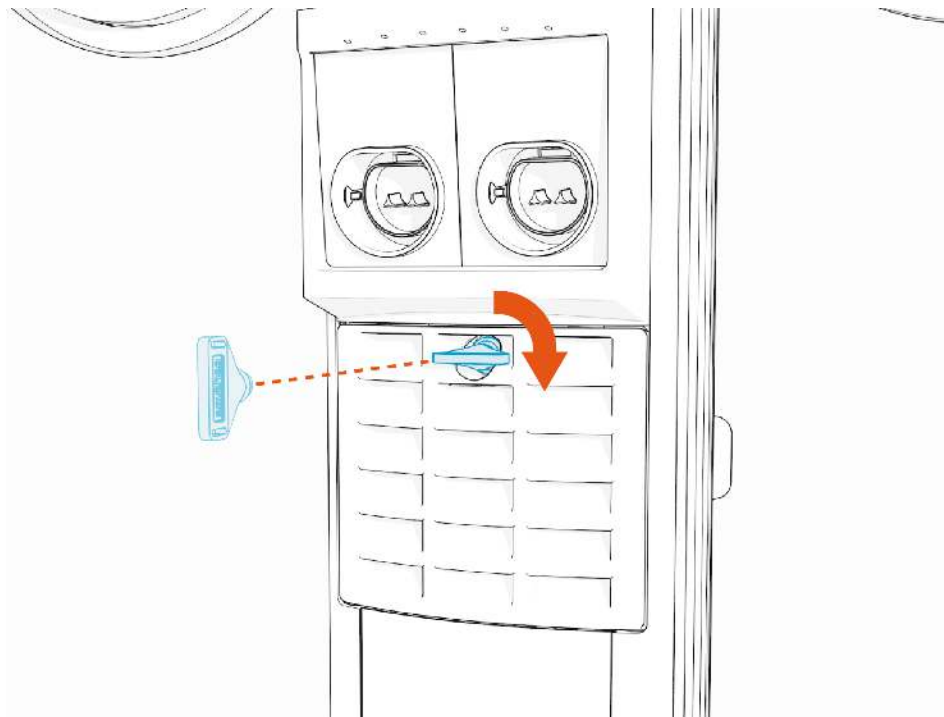
6. Utilizzare lo strumento di accesso per girare il contatore dell'attivatore in senso orario per accendere di nuovo l'RCD (1).



7. Posizionare lo strumento di accesso nel pannello degli accessi.
8. Allineare le schede lungo il bordo inferiore del pannello con le fessure sulla stazione di ricarica e inclinare il pannello degli accessi in posizione.



9. Utilizzare la chiave fornita per bloccare il pannello.



Dashboard Cloud e report 3

È possibile accedere a dati e diagnostica, creare report e gestire molte funzioni delle stazioni di ricarica sulla dashboard di ChargePoint Cloud. Si applica a tutte le stazioni di ricarica CP6000 (non conformi a Eichrecht e conformi a Eichrecht). La dashboard cloud di ChargePoint non faceva parte della procedura di valutazione della conformità per Eichrecht.

Per esplorare tutte le funzioni, accedere alla dashboard di ChargePoint Cloud in eu.chargepoint.com utilizzando le credenziali di accesso create durante la configurazione dell'account di gestione della rete della stazione di ricarica.

Configurazione della stazione di ricarica

Accedere alla dashboard per gestire quanto segue:

- Prezzi e fatturazione per la ricarica
- Accesso alle stazioni di ricarica
- Visualizzazione di messaggi
- Liste d'attesa (quando le stazioni sono piene)

Il layout e il design dei display CP6000 non possono essere personalizzati. Contatta ChargePoint per ricevere assistenza sulla configurazione di annunci pubblicitari personali.

Visualizzazione delle informazioni diagnostiche

È possibile visualizzare le informazioni diagnostiche su una stazione di ricarica o un componente:

1. Passare a **Stations (Stazioni di ricarica)** nel menu principale.
2. Scegliere **Station Name (Nome stazione di ricarica)** nella vista tabella.
3. Scegliere la scheda **Status/Actions (Stato/Azioni)** per visualizzare le informazioni specifiche della stazione di ricarica.

ATTENZIONE: Se viene visualizzato un avviso di stato *rosso*, contattare immediatamente ChargePoint.



L'avviso di stato giallo fornisce informazioni. A meno che la funzionalità non risulti compromessa, in genere non è richiesta alcuna azione.

Generazione di rapporti



È possibile accedere a una varietà di funzioni di reporting nella scheda **Reports (Report)**:

- Report per tipo di dati (ad esempio analisi, informazioni finanziarie, registri)
- cursore della durata (per giorno, settimana, mese, anno) sotto il grafico
- Filtri avanzati (ad esempio nome della stazione di ricarica, organizzazione) nella scheda inferiore
- Vista dati dettagliata quando si posiziona il mouse sul grafico di un report

Accedere alla dashboard ChargePoint Cloud. Andare su **Help > Videos and Manuals (Video e manuali) > Advanced Topics (Argomenti avanzati) > Reporting Features (Funzioni di reporting)** per visualizzare i video tutorial.

Report sugli avvisi

È inoltre possibile visualizzare i codici di errore e gli avvisi della stazione di ricarica dalla dashboard ChargePoint Cloud ed esportare tali informazioni in un report.

1. Accedere alla dashboard ChargePoint Cloud.
2. Accedere a **Reports (Report) > Alarms (Allarmi)**.
3. Selezionare **Most Recent Only (Solo più recente)**, **Current Alarms (Allarmi attuali)**, **Historical Alarms (Allarmi cronologici)** o **All Alarms (Tutti gli allarmi)** dal menu a discesa.
4. Applicare i filtri dalla scheda inferiore.
5. Utilizzare le caselle di controllo sulla sinistra per selezionare dati specifici.
6. È possibile esportare un foglio elettronico in formato .csv scegliendo **Visible Columns (Colonne visibili)** o **All Columns (Tutte le colonne)** dal menu a discesa.

Menu di servizio

Il menu di servizio è riservato agli installatori autorizzati o al personale di servizio. È possibile accedervi dopo aver inserito un PIN a 5 cifre sul display di una stazione CP6000. Il PIN è unico per ogni CP6000. Il PIN corrente per una stazione di ricarica si trova nel backend di ChargePoint. Dopo cinque tentativi errati, l'interfaccia per l'inserimento del PIN verrà bloccata per 15 minuti (questo ciclo si ripeterà dopo il recupero e altri cinque tentativi errati). Lo stato di blocco non influisce sulle sessioni di ricarica in corso. Sono disponibili le seguenti opzioni (non pertinenti per Eichrecht):

-
- Mostra errori e/o sblocca la stazione di ricarica (allarme sul coperchio superiore)
 - Riavvia
 - Ripristino delle impostazioni di fabbrica

Per assistenza, accedere a chargepoint.com/support e individuare il numero di assistenza tecnica della propria regione.

Informazioni sulla garanzia limitata ed esclusione di responsabilità

La garanzia limitata ricevuta a corredo della stazione di ricarica è soggetta a determinate eccezioni ed esclusioni. Per esempio, l'utilizzo, l'installazione o la modifica della stazione di ricarica ChargePoint® in modo tale che l'uso sia difforme da quello consentito annullerà la garanzia limitata. Consultare attentamente la garanzia limitata ed esaminare le relative condizioni. Oltre a tale garanzia limitata, i prodotti ChargePoint sono forniti "COSÌ COME SONO" e ChargePoint, Inc. e i suoi distributori declinano espressamente tutte le garanzie implicite, comprese eventuali garanzie di progettazione, commerciabilità, idoneità per scopi particolari e non violazione, nella misura massima consentita dalla legge.

Limitazione di responsabilità

CHARGEPOINT NON È RESPONSABILE PER ALCUN DANNO DIRETTO, INDIRETTO, ACCIDENTALE, SPECIALE, PUNITIVO O CONSEGUENZIALE, INCLUSI SENZA LIMITAZIONI PERDITE DI PROFITTI, PERDITE COMMERCIALI, PERDITA DI DATI, PERDITA DI UTILIZZO O COSTO DI COPERTURA SOSTENUTO DALL'UTENTE DERIVANTE O CORRELATO ALL'ACQUISTO O ALL'UTILIZZO, O ALL'IMPOSSIBILITÀ DI UTILIZZO, DELLA STAZIONE DI RICARICA, IN BASE A QUALSIASI TEORIA DI RESPONSABILITÀ, SIA IN UN'AZIONE IN CONTRATTO, RESPONSABILITÀ OGGETTIVA, TORTO (INCLUSA NEGLIGENZA) O ALTRO MEZZO GIURIDICO, ANCHE QUALORA CHARGEPOINT CONOSCESSE O FOSSE TENUTA A CONOSCERE LA POSSIBILITÀ DI TALI DANNI. IN OGNI CASO, LA RESPONSABILITÀ CUMULATIVA DI CHARGEPOINT PER QUALUNQUE RIVENDICAZIONE CORRELATA ALLA STAZIONE DI RICARICA NON POTRÀ SUPERARE IL PREZZO PAGATO PER LA STAZIONE DI RICARICA. LE LIMITAZIONI STABILITE NEL PRESENTE DOCUMENTO SONO INTESE A LIMITARE LA RESPONSABILITÀ DI CHARGEPOINT E VERRANNO APPLICATE INDIPENDENTEMENTE DALL'EVENTUALE INSUCCESSO DELLO SCOPO ESSENZIALE DI QUALSIASI RIMEDIO LIMITATO.



chargepoint.com/support

75-001488-09 r6