

# CP6000

Estação de carregamento em rede


Manual de utilização e manutenção




# INSTRUÇÕES DE SEGURANÇA IMPORTANTES

## GUARDE ESTAS INSTRUÇÕES

### AVISO:

- 
1. **Leia e respeite todos os avisos e instruções antes de a estação de carregamento ChargePoint®.** Instale e utilize apenas conforme indicado. A não observação destas medidas pode resultar em lesões ou morte, ou danos materiais, e anulará a garantia limitada.
  2. Inspecione a estação de carregamento para garantir uma instalação correta antes da utilização.
  3. **Ligue sempre a estação de carregamento da ChargePoint à terra.** A não ligação da estação de carregamento à terra pode resultar em risco de eletrocussão ou incêndio. A estação de carregamento tem de ser ligada a um sistema de cablagem metálico permanente ligado à terra. Em alternativa, é possível instalar um condutor de ligação à terra para dispositivos com condutores de circuito e ligá-lo ao terminal ou cabo de ligação à terra para dispositivos no equipamento de fornecimento para veículo elétrico (EVSE). As ligações ao equipamento de fornecimento para veículo elétrico (EVSE) devem estar em conformidade com todos os códigos e regulamentos aplicáveis.
  4. **Instale a estação de carregamento da ChargePoint numa plataforma de betão utilizando um método aprovado pela ChargePoint.** A não instalação numa superfície capaz de suportar todo o peso da estação de carregamento pode resultar em lesões ou morte, ou em danos materiais. Verifique se a estação de carregamento está devidamente instalada antes de a utilizar.
  5. **Esta estação de carregamento não é adequada para utilização em locais perigosos de Classe 1, nomeadamente perto de gases ou vapores inflamáveis, explosivos ou combustíveis.**
  6. **Supervisione as crianças junto deste dispositivo.**
  7. **Não coloque os dedos no conector elétrico do veículo.**
  8. **Não utilize este produto se algum cabo estiver desgastado, ou apresentar um isolamento danificado ou quaisquer outros sinais de danos.**
  9. **Não utilize este produto se a proteção ou o conector do veículo elétrico apresentar quebras, fissuras, aberturas ou quaisquer outros sinais de danos.**
  10. **Utilize apenas fio condutor de cobre com uma classificação de 90 °C (194 °F).**



**IMPORTANTE:** Em nenhuma circunstância, a conformidade com as informações contidas num guia tal como este isenta o utilizador da responsabilidade de cumprimento de todos os regulamentos e normas de segurança aplicáveis. Este documento descreve procedimentos aprovados. Se não for possível realizar os procedimentos conforme indicado, contacte a ChargePoint. **A ChargePoint não é responsável por quaisquer danos que possam resultar de instalações personalizadas ou procedimentos não descritos neste documento ou que não cumpram as recomendações da ChargePoint.**

## Eliminação do produto

Para cumprir a Diretiva 2012/19/UE do Parlamento Europeu e do Conselho, de 4 de julho de 2012, relativa aos resíduos de equipamentos elétricos e eletrónicos (REEE), os dispositivos marcados com este símbolo não podem ser eliminados como parte de resíduos domésticos não triados no interior da União Europeia. Informe-se junto das autoridades locais sobre a eliminação adequada. Os materiais do produto são recicláveis, conforme indicado.



## Precisão do documento

As especificações e outras informações contidas neste documento foram verificadas quanto à sua exatidão e plenitude no momento da respetiva publicação. No entanto, devido à melhoria contínua do produto, estas informações estão sujeitas a alterações a qualquer momento sem aviso prévio. Para obter as informações mais recentes, consulte a nossa documentação online em [chargepoint.com/guides](https://chargepoint.com/guides) ou em [chargepoint.com/eu/guides](https://chargepoint.com/eu/guides).

## Direitos de autor e marcas comerciais

© 2013-2023 ChargePoint, Inc. Todos os direitos reservados. Este material está protegido pelas leis de direitos de autor dos EUA e de outros países. Não podem ser modificadas, reproduzidas ou distribuídas sem o consentimento prévio e expresso por escrito da ChargePoint, Inc. ChargePoint e o logótipo da ChargePoint são marcas registadas da ChargePoint, Inc., registadas nos Estados Unidos e noutros países, e não podem ser utilizadas sem o consentimento prévio por escrito da ChargePoint.

## Símbolos

Este manual e o produto utilizam os seguintes símbolos:



**PERIGO:** Risco de choque elétrico



**AVISO:** Risco de ferimentos pessoais ou morte



**ATENÇÃO:** Risco de danos materiais ou no equipamento



**IMPORTANTE:** Passo crucial para o sucesso da instalação



Leia o manual para obter instruções



Massa/ligação à terra de proteção

## Ilustrações utilizadas neste documento

As ilustrações utilizadas neste documento destinam-se apenas a fins de demonstração e podem não ser uma representação exata do produto. No entanto, salvo indicação contrária, as instruções subjacentes são precisas para o produto.

# Índice

INSTRUÇÕES DE SEGURANÇA IMPORTANTES .....	ii
<b>1 Introdução .....</b>	<b>1</b>
Recursos adicionais .....	2
Localização do número de série .....	3
<b>2 Manutenção .....</b>	<b>5</b>
Responsabilidades do gestor do sítio .....	5
Manutenção preventiva .....	6
Disjuntor de reiniciação de corrente residual (RCCB) .....	9
<b>3 Painel de instrumentos da nuvem e relatórios .....</b>	<b>12</b>

# Introdução 1

A ChargePoint CP6000 é uma estação de carregamento multiusos para proprietários de imóveis, empresas e municípios. Pode ser montada num pedestal ou numa parede.

As estações de carregamento CP6000 são equipamentos de alimentação de corrente alternada (CA). Depois de instaladas e ativadas, estão ligadas à rede de CA.

A estação CP6000 está em conformidade com a Eichrecht. Portanto, é permitido faturar a quantidade de energia medida nesta estação.

Está equipada com até duas portas e mede a energia com o medidor CPIM1000 MID integrado da ChargePoint.

A potência máxima é de 22 kW por porta e as portas podem ser equipadas como uma versão com cabo ou como uma versão com tomada.

Os recibos da estação são apresentados no visor no final das sessões de carregamento e podem ser obtidos no portal do condutor da ChargePoint.

A etiqueta de tipo encontra-se atrás da tampa com a etiqueta "Typenschild hinter der Klappe".

Siga este manual para uma utilização e manutenção adequadas da estação de carregamento ChargePoint® CP6000.

---

## ATENÇÃO: Limitação da garantia



- Se a estação de carregamento não for instalada, comissionada ou assistida por parte de um instalador ou técnico certificado pela ChargePoint utilizando um método aprovado pela ChargePoint, então esta será *excluída* de todas as garantias da ChargePoint e de outras garantias, e a ChargePoint não se responsabiliza.
  - Deve ser um eletricista licenciado e concluir a formação em [chargepoint.com/eu/installers](https://chargepoint.com/eu/installers) para se tornar certificado pela ChargePoint e aceder às ferramentas de instalação da ChargePoint baseadas em aplicações ou na Web.
-

## Recursos adicionais

Aceda aos documentos da ChargePoint em [chargepoint.com/eu/guides](https://chargepoint.com/eu/guides).

Documento	Conteúdo	Públicos-alvo principais
Folha de dados	Especificações completas da estação	Designer do sítio, instalador e proprietário da estação
Guia de design do sítio	Diretrizes civis, mecânicas e elétricas para o âmbito e a construção do sítio	Designer do sítio ou engenheiro estrutural
Guia do modelo de montagem em betão	Instruções para instalação do modelo da estação de carregamento numa plataforma de betão com parafusos de ancoragem e colocação de condutas	Empreiteiro contratado para a construção do sítio
Formulário de validação de construção	Listas de verificação usadas por empreiteiros para garantir que o local esteja corretamente concluído e pronto para a instalação do produto	Empreiteiro contratado para a construção do sítio
Guia de instalação	Ancoragem, cablagem e ativação	Instalador
Manual de utilização e manutenção	Informação sobre operação e manutenção preventiva	Proprietário da estação, gestor das instalações e técnico
Guia de manutenção	Procedimentos de substituição de componentes, incluindo componentes opcionais	Técnico de manutenção
Declaração de conformidade	Declaração de conformidade com diretivas	Clientes e público

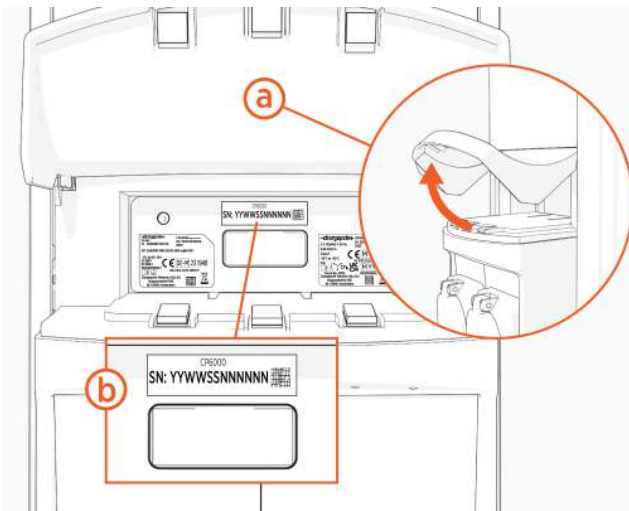
# Localização do número de série

## Na estação

Eleve a porta basculante (a) na parte frontal da estação de carregamento CP6000 e encontre o rótulo com o número de série (b). Para encontrar o número de série de uma estação de carregamento CP6000 compatível com Eichrecht, visite [Etiqueta de tipo Eichrecht](#).

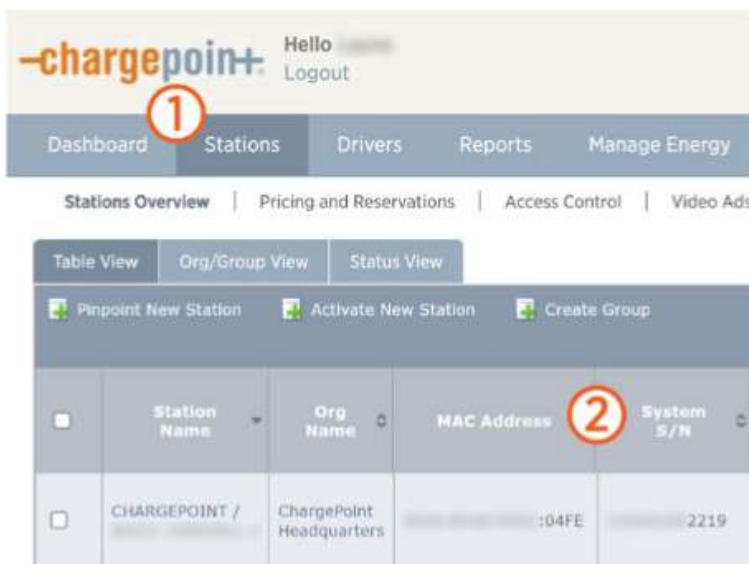
Se a estação tiver cabos de carregamento, pressione a extremidade superior da porta basculante enquanto levanta a extremidade inferior para a abrir.

Se a estação não tiver cabos de carregamento, segure os lados da porta e levante.



## A partir do painel de instrumentos da nuvem da ChargePoint

1. Inicie sessão na ChargePoint e selecione **Estações**.
2. Encontre o endereço MAC e o número de série (n.º de série do sistema) junto ao nome da estação na tabela **Visão geral das estações**.







# Manutenção 2

A estação precisa de manutenção preventiva ao longo do seu tempo de vida útil.

A ligação da rede da ChargePoint monitoriza o estado do sistema e alerta o utilizador quando poderá ser necessário efetuar uma manutenção corretiva.

Os clientes que tenham adquirido o serviço de manutenção ChargePoint Assure Pro têm direito a um serviço de manutenção preventiva anual para as suas estações. Um técnico de manutenção autorizado da ChargePoint deverá realizar este serviço. Para obter mais informações sobre como se tornar um instalador ou técnico de manutenção certificado da ChargePoint, visite [chargepoint.com/eu/installers](https://chargepoint.com/eu/installers).

## Responsabilidades do gestor do sítio

O gestor do sítio ou das instalações tem alguns deveres referentes à manutenção geral do sítio:

- Assegurar que as estações estão livres de detritos e que nada está a bloquear as aberturas da frente e de trás.
- Limpar a neve e outras substâncias para manter os espaços livres especificados no *Guia de design do sítio*.
- Verificar mensalmente cada estação em busca de vandalismo ou danos. Se a estação tiver sinalização, contacte a ChargePoint para a substituição de sinais. Se a estação parecer danificada, contacte a ChargePoint para solicitar uma visita de manutenção.
- Verificar mensalmente cada cabo de carregamento em busca de sinais de desgaste ou danos. Se o cabo parecer danificado, contacte a ChargePoint para solicitar uma visita de manutenção.



**ATENÇÃO:** Não lave a estação de carregamento com água sob pressão. A água sob pressão pode danificar o sistema. Para limpar a estação de carregamento, utilize um pano húmido.

# Manutenção preventiva

## PERIGO: RISCO DE CHOQUE



- Antes de qualquer procedimento, é necessário que o técnico desligue a alimentação.
- Siga o código local para desativar o circuito aplicável e bloquear/etiquetar a desativação antes de prosseguir. Utilize um multímetro para testar se a alimentação está desligada.
- Mantenha a alimentação desligada até que a tampa superior seja corretamente reinstalada e o trabalho concluído.

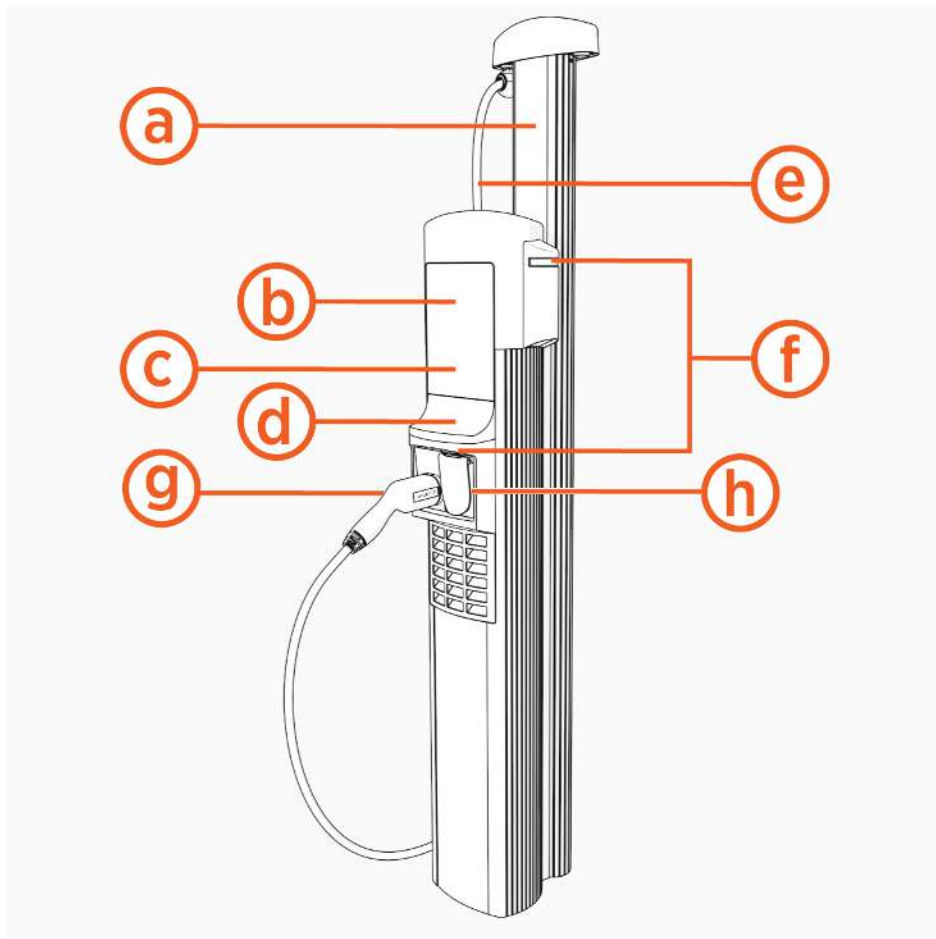
O NÃO CUMPRIMENTO DESTAS INSTRUÇÕES PODE RESULTAR EM FERIMENTOS GRAVES OU FATAIS, OU DANOS MATERIAIS.



**AVISO:** Siga apenas as instruções do *Guia de manutenção*. Utilize apenas peças autorizadas pela ChargePoint.

## Componentes da estação

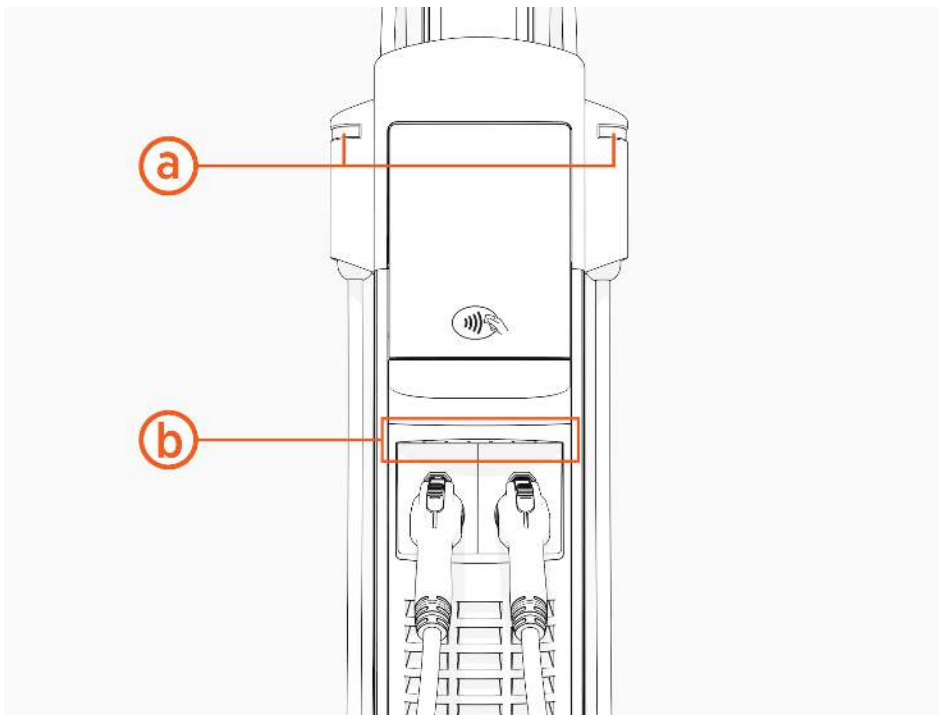
- a. Kit de gestão de cabos (CMK)
- b. Visor da estação e Eichrecht
- c. Leitor RFID
- d. Visor do medidor e etiquetas do tipo
- e. Cabos de carregamento
- f. LED de estado
- g. Suporte tipo 2
- h. Tomada de tipo 2




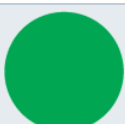
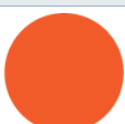





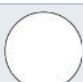
## Manutenção anual

Realize a seguinte manutenção todos os anos:

- Utilize um pano húmido e sem pelos para limpar as superfícies exteriores, incluindo os cabos, as superfícies exteriores do conector (ficha na extremidade do cabo) e o visor.
- Inspeccione o exterior em busca de sinais de danos. Se for necessário, contacte a ChargePoint.
- Inspeccione o vinil exterior em busca de marcas ou desvanecimento. Contacte a ChargePoint para solicitar a substituição de sinais, se necessário.
- Inspeccione os cabos de carregamento:
  - Verifique os cabos de carregamento e conectores quanto a sinais de danos. Se encontrar quaisquer danos, *desligue a estação*, aconselhe o gestor do sítio a mantê-la desligada e contacte a ChargePoint.
  - Para estações com kit de gestão de cabos (CMK), verifique se os cabos de carregamento funcionam corretamente, estendendo e retraíndo-os totalmente. Se encontrar limitações no movimento ou retração, contacte a ChargePoint.
- Inspeccione as tomadas:
  - Verifique as tomadas quanto a sinais de danos. Se encontrar quaisquer danos, *desligue a estação*, aconselhe o gestor do sítio a mantê-la desligada e contacte a ChargePoint.
- Disjuntor de reiniciação de corrente residual (RCCB):
  - Para testar o RCCB, prima o botão Teste. Aceda a [Testar RCCB](#) para obter mais informações.
- Verifique as luzes de estado (a) e a barra de luzes (b). Se alguma das luzes não estiver a funcionar ou se encontrar outros problemas, contacte a ChargePoint.



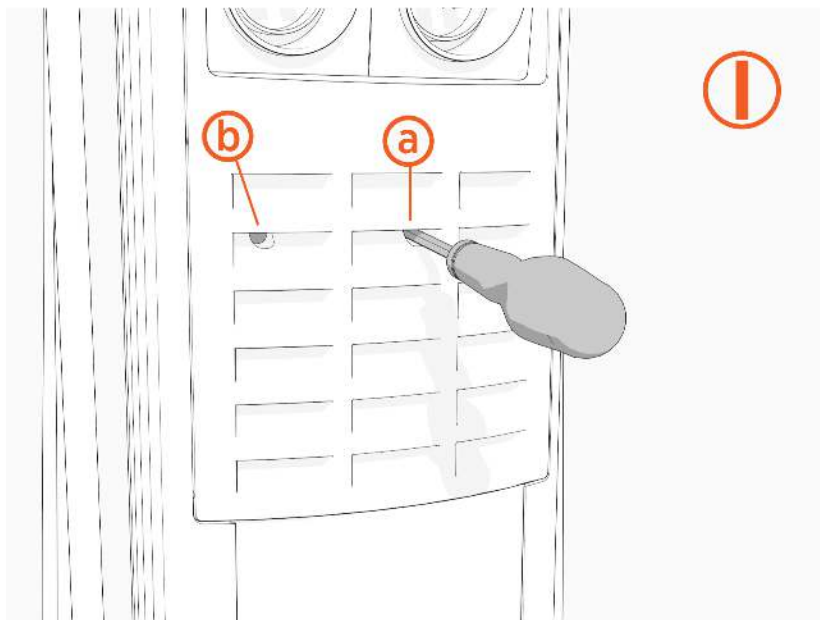
Cor da luz de estado		Definições de funcionamento
	Azul-claro	Ligado e a aguardar capacidade devido a gestão de energia e a carregamento agendado
	Azul, intermitente	A carregar um veículo
	Azul, fixa	Carregamento concluído ou preparação para comunicação do veículo após a ligação
	Verde	Disponível e pronto para carregar
	Laranja, fixa	Online, a aguardar um veículo na fila de espera

Cor da luz de estado		Definições de avarias
	Verde	Avaria no conector, avaria num cabo numa estação de dois cabos
	Vermelho	Fora de serviço ou desativada
	Amarelo, intermitente	Ligado, mas não autorizado; comunicado como bloqueado
	Branco	Offline

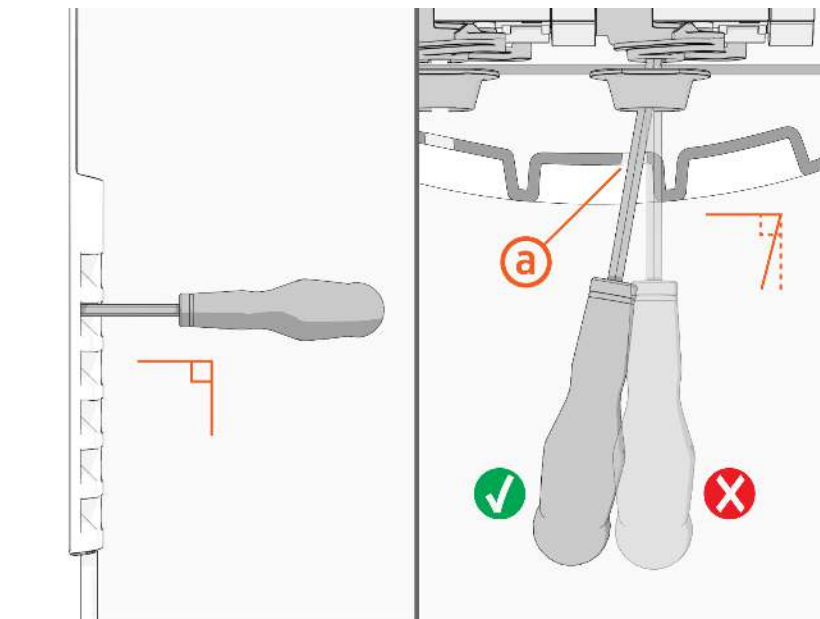
Para obter assistência, aceda a [chargepoint.com/support](https://chargepoint.com/support) e encontre o número de telefone do suporte técnico da sua região.

## Disjuntor de reiniciação de corrente residual (RCCB)

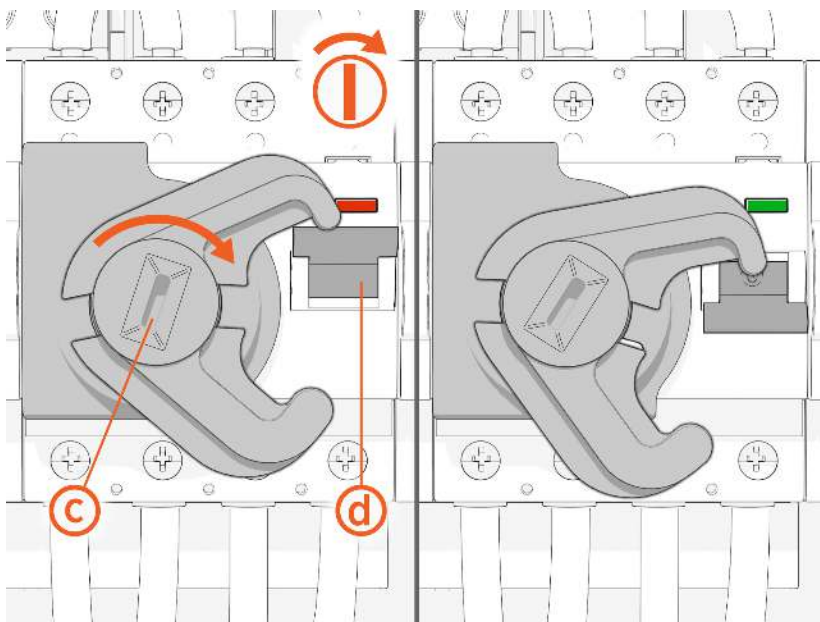
1. Insira cuidadosamente uma chave de fendas de 8 mm (a) através de um dos dois orifícios (b) no painel dianteiro.



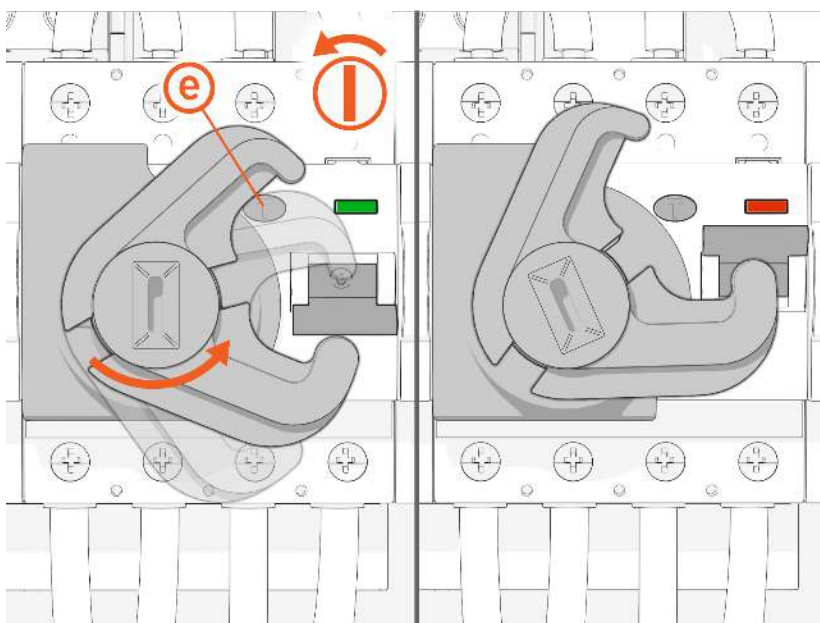
2. Insira a chave de fendas (a) numa posição inclinada para aceder ao RCCB direito.



3. Utilize a chave de fendas para rodar o ativador (c) para a direita para desativar o RCCB (d).

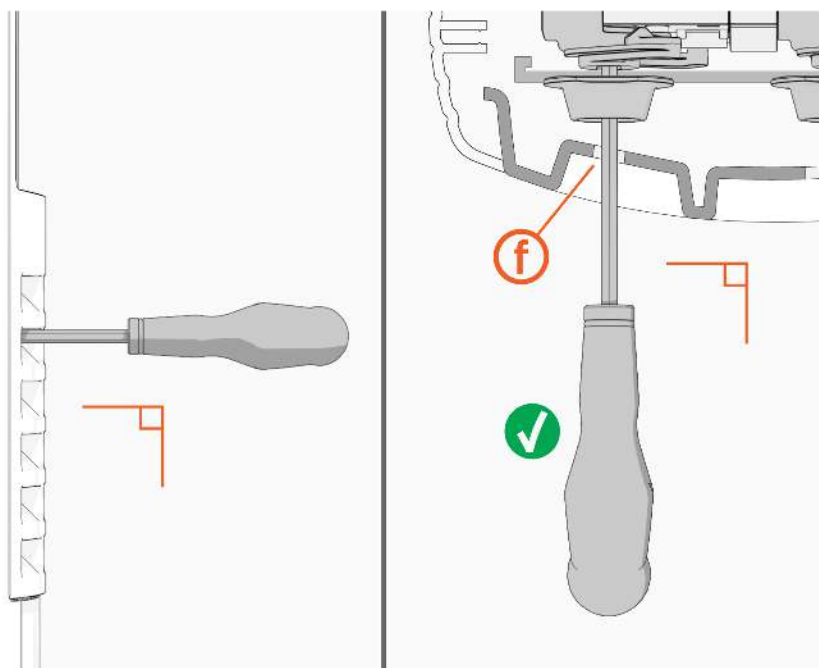


4. Utilize a chave de fendas para rodar o ativador para a esquerda para voltar a ativar o RCCB. O ativador passa sobre o botão Teste (e) durante este processo.



**Nota:** Red indicates the power is ON. Verde indica que a alimentação está desligada.

5. Se ambas as portas estiverem ativas, insira a chave de fendas diretamente através do painel dianteiro (f) para aceder ao RCCB esquerdo.



# Painel de instrumentos da nuvem e 3 relatórios

Pode aceder a dados e diagnósticos, criar relatórios e gerir muitas funcionalidades das estações de carregamento no painel de instrumentos da nuvem da ChargePoint. Isto aplica-se a todas as estações CP6000 (não compatíveis com Eichrecht e compatíveis com Eichrecht). O Painel de Controlo ChargePoint Cloud não fez parte do procedimento de avaliação de conformidade para Eichrecht.

Para explorar todas as funcionalidades, inicie sessão no painel de instrumentos da nuvem da ChargePoint em [eu.chargepoint.com](https://eu.chargepoint.com), utilizando as credenciais de início de sessão criadas ao configurar a conta de gestor da rede da estação.

## Gerir configuração da estação

Inicie sessão no painel de instrumentos para gerir as seguintes funcionalidades:

- Preços e faturação de carregamentos
- Acesso a estações
- Mensagens do visor
- Listas de espera (quando as estações estão cheias)

O layout e o design dos ecrãs CP6000 não podem ser personalizados. Contacte a ChargePoint para obter ajuda na configuração de anúncios individuais.

## Visualizar informações de diagnóstico

Pode visualizar informações de diagnóstico numa estação de carregamento ou num componente:

1. Aceda a **Estações** no menu principal.
2. Escolha o **Nome da estação** na Vista de tabela.
3. Selecione o separador **Estado/Ações** para visualizar informações específicas da estação.

---

**ATENÇÃO:** Se for apresentado um alerta de estado *vermelho*, contacte imediatamente a ChargePoint.



Um alerta de estado amarelo fornece-lhe informações. A menos que a funcionalidade seja afetada, normalmente não é necessária qualquer ação.

---



# Gerar relatórios



Aceda a várias funcionalidades de criação de relatórios no separador **Relatórios**:

- Relatórios por tipo de dados (como análises, finanças, registos)
- Cursor de duração (por dia, semana, mês, ano) abaixo do gráfico
- Filtros avançados (como nome da estação, organização) no separador inferior
- Vista de dados detalhada quando passa o rato sobre um gráfico de relatório

Inicie sessão no painel de instrumentos da nuvem da ChargePoint. Aceda a **Ajuda > Vídeos e manuais > Tópicos avançados > Funcionalidades de relatórios** para ver tutoriais de vídeo.

## Relatórios sobre alertas

Também pode visualizar códigos de erro e alertas da estação a partir do painel de instrumentos da nuvem da ChargePoint e exportar essas informações para um relatório.

1. Inicie sessão no painel de instrumentos da nuvem da ChargePoint. Aceda a **Relatórios > Alarmes**.
2. Selecione **Apenas mais recente**, **Alarmes atuais**, **Alarmes históricos** ou **Todos os alarmes** no menu pendente.
3. Aplique filtros no separador inferior.
4. Utilize as caixas de verificação à esquerda para escolher dados específicos.
5. Exporte para um ficheiro CSV ao escolher **Colunas visíveis** ou **Todas as colunas** no menu pendente.

## Menu de serviço

O menu de serviço é reservado para instaladores autorizados ou pessoal de serviço. Pode ser acedido após introduzir um PIN de 5 dígitos no monitor de uma CP6000. O PIN é exclusivo para cada CP6000. O PIN atual para uma estação de carregamento pode ser encontrado no backend ChargePoint. Após cinco tentativas incorretas, a interface para introduzir o PIN será bloqueada durante 15 minutos (este ciclo repetir-se-á após o arrefecimento e após outras cinco tentativas erradas). O estado de bloqueio não afeta nenhuma sessão de carregamento em andamento. Estão disponíveis as seguintes opções (sem relevância para Eichrecht):

- Mostrar erros e/ou bloqueio da estação de levantamento (alarme da tampa superior)
- Reiniciar

- 
- Reinicialização para definições de fábrica

Para obter assistência, acesse a [chargepoint.com/support](https://chargepoint.com/support) e encontre o número de telefone do suporte técnico da sua região.

## Informações de garantia limitada e renúncia de responsabilidade

A garantia limitada que recebeu com a estação de carregamento está sujeita a determinadas exceções e exclusões. Por exemplo, a utilização, instalação ou modificação da estação de carregamento da ChargePoint® pelo utilizador de uma forma que a estação de carregamento da ChargePoint® não esteja destinada a ser utilizada ou modificada, anulará a garantia limitada. Deve rever a garantia limitada e familiarizar-se com os respetivos termos. Além de qualquer garantia limitada, os produtos ChargePoint são fornecidos "TAL COMO ESTÃO" e a ChargePoint, Inc. e os respetivos distribuidores renunciam expressamente a todas as garantias implícitas, incluindo qualquer garantia de design, comercialização, adequação a uma finalidade específica e não violação, na extensão máxima permitida pela lei.

### Limitação de responsabilidade

A CHARGEPOINT NÃO É RESPONSÁVEL POR QUAISQUER DANOS DIRETOS, INDIRETOS, INCIDENTAIS, ESPECIAIS, PUNITIVOS OU CONSEQUENCIAIS, INCLUINDO, SEM LIMITAÇÃO, PERDA DE LUCROS, PERDA DE NEGÓCIOS, PERDA DE DADOS, PERDA DE UTILIZAÇÃO OU CUSTO DE COBERTURA INCORRIDOS PELO UTILIZADOR RESULTANTES OU RELACIONADOS COM A SUA AQUISIÇÃO OU UTILIZAÇÃO, OU INCAPACIDADE DE UTILIZAÇÃO, DA ESTAÇÃO DE CARREGAMENTO, SOB QUALQUER TEORIA DE RESPONSABILIDADE, QUER SEJA NUMA AÇÃO CONTRATUAL, RESPONSABILIDADE ESTRITA, DELITO (INCLUINDO NEGLIGÊNCIA) OU OUTRA TEORIA LEGAL OU EQUIVALENTE, MESMO QUE A CHARGEPOINT SOUBESSE OU DEVESSE TER CONHECIMENTO DA POSSIBILIDADE DE TAIS DANOS. EM QUALQUER CASO, A RESPONSABILIDADE CUMULATIVA DA CHARGEPOINT PARA TODAS AS RECLAMAÇÕES RELACIONADAS COM A ESTAÇÃO DE CARREGAMENTO NÃO EXCEDERÁ O PREÇO QUE O UTILIZADOR PAGOU PELA ESTAÇÃO DE CARREGAMENTO. AS LIMITAÇÕES ESTABELECIDAS NO PRESENTE DESTINAM-SE A LIMITAR A RESPONSABILIDADE DA CHARGEPOINT E DEVEM SER APLICADAS, NÃO OBSTANTE QUALQUER FALHA NO PROPÓSITO ESSENCIAL DE QUALQUER SOLUÇÃO LIMITADA.



[chargepoint.com/support](https://chargepoint.com/support)

75-001488-22 r4