

ChargePoint® Gateway

für Europa

Installationsanleitung



WICHTIGE SICHERHEITSHINWEISE

BEWAHREN SIE DIESE ANLEITUNG AUF



WARNING: Diese Anleitung enthält wichtige Anweisungen für Home Flex. Beachten Sie bei der Verwendung von elektrischen Produkten stets die grundlegenden Vorsichtsmaßnahmen, einschließlich der folgenden:

WARNING:

1. **Lesen und befolgen Sie alle Warnungen und Anweisungen vor der Wartung, Installation oder dem Betrieb der ChargePoint®-Ladestation.** Installieren und betreiben Sie sie nur wie angegeben. Andernfalls können Sachschäden, Verletzungen oder gar tödliche Unfälle vorkommen, und die begrenzte Garantie erlischt.
2. **ChargePoint empfiehlt die Durchführung der Installations-, Inbetriebnahme- und Reparaturarbeiten durch einen zugelassenen Elektriker, der zudem ChargePoint-zertifizierter Techniker ist.** Diese Systeme arbeiten mit hoher Spannung, und ohne strikte Einhaltung der Sicherheitsprotokolle, der richtigen Schutzausrüstung und der technischen ChargePoint Leitlinien besteht ein erhebliches Risiko für Personen, Geräte und die Umwelt. Bitte stellen Sie die vollständige Einhaltung aller geltenden lokalen und nationalen Bau-, Elektro- und Sicherheitsvorschriften sicher.
3. **Die ChargePoint-Ladestation muss immer geerdet werden.** Wenn die Ladestation nicht geerdet wird, besteht die Gefahr eines Stromschlags. Die Ladestation muss an ein geerdetes, metallisches, festes Verkabelungssystem angeschlossen werden, oder es sollte ein Geräteerdungsleiter zusammen mit den Stromleitern verlegt und an die Geräteerdungsklemme oder -leitung der Ladeeinrichtung für Elektrofahrzeuge (EVSE) angeschlossen werden. Verbindungen zur EVSE müssen alle örtlichen Richtlinien und Verordnungen erfüllen.
4. **Installieren Sie die ChargePoint-Ladestation auf einer Betonplatte unter Anwendung einer von ChargePoint zugelassenen Methode.** Wenn die Ladestation auf einer Unterlage aufgestellt wird, deren Tragvermögen für das Gewicht der Ladestation nicht ausreicht, kann dies zu Verletzungen, Tod oder Sachschäden führen. Stellen Sie vor der Verwendung sicher, dass die Ladestation ordnungsgemäß installiert ist.
5. **Diese Ladestation ist nicht für den Einsatz in Gefahrenbereichen der Klasse 1 geeignet, z. B. in der Nähe von entzündlichen, explosiven oder brennbaren Dämpfen oder Gasen (Diese Ladestation ist nicht für den Einsatz in einem ATEX-klassifizierten Bereich geeignet, z. B. in der Nähe von entzündlichen, explosiven oder brennbaren Dämpfen oder Gasen).**
6. **Beaufsichtigen Sie Kinder in der Nähe dieses Geräts.**
7. **Führen Sie keine Finger in die Steckdose des Elektrofahrzeugs ein.**
8. **Verwenden Sie dieses Produkt nicht, wenn eines der Kabel ausgefranst, seine Isolierung beschädigt ist oder es andere Beschädigungen aufweist.**



9. **Verwenden Sie dieses Produkt nicht, wenn der Stecker für das Elektrofahrzeug oder das Gehäuse beschädigt, gerissen, offen oder anderweitig beschädigt ist.**



10. **Verwenden Sie nur Kupferdraht, der für 90 °C (194 °F) ausgelegt ist.**

11. Betreiben Sie die Ladestation nicht bei Temperaturen außerhalb ihres Betriebsbereichs von -40 °F bis 122 °F (-40 °C bis +50 °C).

12. Stellen Sie sicher, dass das Ladekabel so positioniert ist, dass niemand darauf treten oder darüber stolpern kann und dass es nicht beschädigt oder belastet wird. Schließen Sie das Garagentor nicht über dem Ladekabel.



IMPORTANT: Unter keinen Umständen entbindet die Einhaltung der Anweisungen in einem ChargePoint-Leitfaden wie diesem den Benutzer von der Verantwortung, alle geltenden Vorschriften und Sicherheitsstandards einzuhalten. Dieses Dokument enthält genehmigte Verfahren. Wenn die Verfahren nicht wie angegeben durchgeführt werden können, wenden Sie sich bitte an ChargePoint. ChargePoint haftet nicht für Schäden, die durch kundenspezifische Installationen oder Verfahren entstehen, die in diesem Dokument nicht beschrieben sind oder nicht den ChargePoint-Empfehlungen entsprechen.

Auswirkung auf die Garantie




IMPORTANT: Bitte beachten Sie, dass alle Installations-, Inbetriebnahme- und Reparaturarbeiten von einem ChargePoint-zertifizierten Techniker durchgeführt werden müssen. Der Einsatz von nicht zertifiziertem Personal für diese Dienstleistungen hat Auswirkungen auf die Garantie, da dies einen Verstoß gegen die Richtlinien darstellt.


Support-Services

<https://www.chargepoint.com/legal/support-services>

Weitere Informationen zum ChargePoint Schulungs- und Zertifizierungsprogramm finden Sie unter <https://www.chargepoint.com/partners/training-certification>

Produktentsorgung

Gilt für NA – Darf nicht im ungetrennten Haushaltsmüll entsorgt werden. Informieren Sie sich über die ordnungsgemäße Entsorgung bei den örtlichen Behörden. Recyclingfähige Materialien des Produkts sind entsprechend gekennzeichnet. 

Gilt für EU – Gemäß der Richtlinie 2012/19/EU des Europäischen Parlaments und des Rates vom 4. Juli 2012 über Elektro- und Elektronik-Altgeräte (WEEE) dürfen Geräte, die mit diesem Symbol gekennzeichnet sind, innerhalb der Europäischen Union nicht über den unsortierten Hausmüll entsorgt werden. Informieren Sie sich über die ordnungsgemäße Entsorgung bei den örtlichen Behörden. Recyclingfähige Materialien des Produkts sind entsprechend gekennzeichnet. 

Korrektheit der Dokumente

Die technischen Daten und andere Informationen in diesem Dokument wurden verifiziert und waren zum Zeitpunkt der Veröffentlichung korrekt und vollständig. Die Informationen können aufgrund der ständigen

Produktverbesserungen jedoch jederzeit ohne vorherige Ankündigung geändert werden. Die neuesten Informationen finden Sie in unserer Dokumentation online unter [ChargePoint-Produktreferenzdokumentation](#).

Copyright und Marken

©2013-2026 ChargePoint, Inc. Alle Rechte vorbehalten. Dieses Dokument ist durch die Urheberrechtsgesetze der USA und anderer Länder geschützt. Es darf ohne die vorherige ausdrückliche schriftliche Zustimmung von ChargePoint, Inc. nicht verändert, reproduziert oder verbreitet werden. ChargePoint und das ChargePoint-Logo sind Marken von ChargePoint, Inc., eingetragen in den Vereinigten Staaten und anderen Ländern, und können ohne diese vorherige schriftliche Zustimmung von ChargePoint nicht verwendet werden.

Symbole

In diesem Handbuch und für dieses Produkt werden die folgenden Symbole verwendet:



DANGER: Stromschlaggefahr



WARNING: Gefahr von Verletzung oder Tod



CAUTION: Gefahr von Geräte- oder Sachschaden



IMPORTANT: Kritisches Detail, das eingehalten werden muss, um die gewünschten Ergebnisse zu erzielen



NOTE: Wichtige Kontextdetails oder Verfahrenserklärungen



REINSTALL NOTE: Wichtige Anweisungen, die bei der Neuinstallation eines Teils oder einer Komponente befolgt werden müssen.



Lesen Sie für Anweisungen das Handbuch



Masse/Schutzerde

In diesem Dokument verwendete Abbildungen

Die in diesem Dokument verwendeten Abbildungen dienen lediglich der Darstellung und sind möglicherweise keine exakten Darstellungen des Produkts. Sofern nichts anderes angegeben ist, sind die zugrunde liegenden Anweisungen für das Produkt jedoch korrekt.

Inhaltsverzeichnis

WICHTIGE SICHERHEITSHINWEISE	i
Revisionshistorie	vi
Installation des ChargePoint Gateways	1
ChargePoint Gateway-Spezifikationen	1
Anforderungen	2
Lieferumfang	3
Werkzeuge für Auftragnehmer	3
Installieren des Gateway	4
Montieren des Geräts	4
Installieren der Versorgungsleitungen	4
Installieren der Abdeckung	6
Einschalten	8
Gateway konfigurieren	8
Erforderliche Werkzeuge und Materialien	8
Lokalisieren der Ladestation	9
Stationsaktivierung	10
Ausfüllen der Checkliste nach Installation	11

Revisionshistorie

Diese Seite enthält eine Zusammenfassung der vorgenommenen Überarbeitungen mit Monat und Jahr jeder Aktualisierung sowie einer kurzen Beschreibung der vorgenommenen Änderungen.

Monat & Jahr	Beschreibung
Mai 2026	<ul style="list-style-type: none">• Der Abschnitt Lokalisieren der Ladestation wurde aktualisiert.• Aktualisierter Abschnitt WICHTIGE SICHERHEITSHINWEISE, um die Warnung zur Installation und Wartung durch einen zertifizierten Techniker zu überarbeiten und einen Hinweis auf die Garantiewirkung hinzuzufügen.• Im Kapitel Installation des ChargePoint Gateways wurde ein Hinweis zur Garantiebeschränkung hinzugefügt.

Installation des ChargePoint Gateways

CAUTION: Garantiebeschränkung



- Wenn die Ladestation nicht von einem ChargePoint-zertifizierten Techniker nach einer von ChargePoint zugelassenen Methode installiert, in Betrieb genommen oder gewartet wird, ist sie von allen ChargePoint-Garantien und anderen Garantien *ausgeschlossen* und ChargePoint ist nicht verantwortlich.
- Sie müssen ein lizenziertes Elektriker sein und eine Schulung bei <https://www.chargepoint.com/partners/training-certification> abgeschlossen haben, um ChargePoint-zertifiziert zu werden und auf die webbasierten Installer-Tools von ChargePoint oder die ChargePoint-Installer-App zuzugreifen.

Ein ChargePoint Gateway für Europa (CPGW-EU) besteht aus einem Mobilfunkmodem für Weitbereichsvernetzung und einem integrierten WLAN für die lokale Kommunikation zu und von CPF32-Ladestationen.

IMPORTANT: Das ChargePoint Gateway muss sich an der Stelle befinden, an der die Mobilfunksignale für den 3G-GSM-Service optimal sind, und jedes ChargePoint Gateway muss innerhalb von 30,5 bis 38 m (100-125 ft) in Sichtlinie zu den CPF32-Ladestationen angeordnet werden. Jede CPF32-Ladestation verfügt über eine integrierte WLAN-Funktion, um mit dem ChargePoint Gateway zu kommunizieren und auf ChargePoint-Netzwerkdienste zuzugreifen.



ChargePoint Gateway-Spezifikationen

Die grundlegenden Spezifikationen für das CPGW (EU) sind in der folgenden Tabelle aufgeführt.

Leistung	Klasse II
Eingangsleistung	< 4 W
Eingangsstrom	< 0,4 A für 100-240 VAC, 50-60 Hz
Eingangsklemmen	100–240 VAC, universal
Räumliche Platzierung	0,6–1,2 m (2–4 Fuß) von der/den CPF32-Ladestation(n) 1,8–2,4 m

Leistung	Klasse II
	(6–8 Fuß) über dem Boden
Verbindung	Für 1–9 CPF32 Ladestationen
Platzierung (um Konnektivität zu gewährleisten)	< 30,5–38 m (100–125 Fuß) Sichtlinie zu den zugehörigen Ladestationen

Detaillierte Spezifikationen finden Sie im ChargePoint Gateway-Datenblatt in der [Produktdokumentation](#).

Anforderungen

Wählen Sie vor der Installation des ChargePoint Gateway einen geeigneten Standort aus, indem Sie die folgenden Punkte berücksichtigen:

- Am Installationsort muss ein Netzanschluss vorhanden sein.
- Alle Ladestationen müssen sich in Sichtweite in einem Abstand von 30,5 m bis 38 m (100 bis 125 Fuß) befinden.
- Das Gateway benötigt für den Überstromschutz ein externes Gerät. Der Installateur muss das Gateway mit einem Stromkreisunterbrecher für den Abzweigstromkreis mit maximal 20 A versehen.
- Für das Gateway ist ein Überspannungsschutzgerät (SPD) oder ein Überspannungsableiter als Teil der Installation erforderlich, um transiente Überspannungen zu bewältigen, die die Überspannungskategorie II, 2500 Vpk überschreiten.
- Das Gateway muss über eine leicht zugängliche Trennvorrichtung verfügen.
- Der Standort muss über einen durchgängig verfügbaren 3G-GSM-Mobilfunknetzempfang verfügen. Die Signalstärke sollte besser als -90 db sein (-85 db ist beispielsweise besser als -90 db). Für angemessene Signalstärke in Tiefgaragen oder anderen geschlossenen Parkräumen sind eventuell Mobilfunk-Repeater erforderlich.



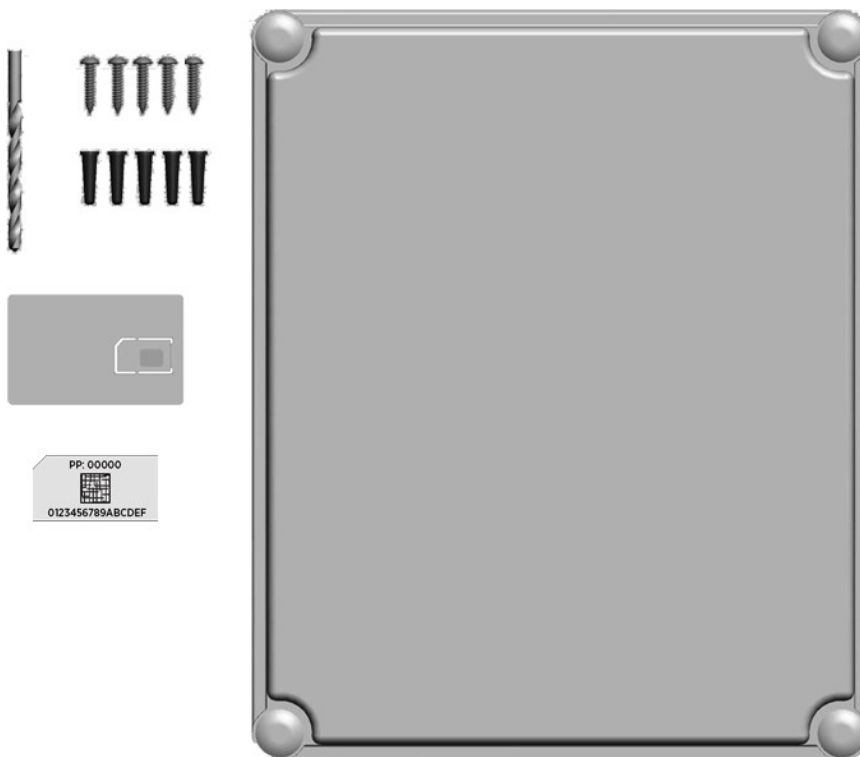
NOTE: Die WLAN-Signalstärke zwischen dem ChargePoint Gateway und den Ladestationen ist stark, und die Signale werden um schmale Säulen herum abgelenkt (gebeugt), wobei nur geringe Signalverluste auftreten. Vermeiden Sie Installationen an Orten, bei denen sich zwischen dem ChargePoint Gateway und den CFP32-Ladestationen Betonwände befinden würden. Montieren Sie das ChargePoint Gateway für maximale Mobilfunkabdeckung so weit oben wie möglich.

- Es wird empfohlen, dass Sie das ChargePoint Gateway dauerhaft installieren, indem Sie die Wartungskabel unter Verwendung einer für die Region geeigneten Kabelführung in die Unterseite des Gateways verlegen und das Gateway mit den mitgelieferten Schrauben und Wandankern an einer Wand befestigen.

Lieferumfang

Unten sind die im Lieferumfang enthaltenen Komponenten aufgeführt:

- Hauptgerät mit Abdeckung (1)
- 7-mm-Bohrer (1)
- 25-mm-Schrauben M5 (5)
- Wanddübel (5)
- Druckverschraubung (1)
- Installationsschablone (1) – in der Mitte dieser Anleitung beigelegt
- Ersatzaktivierungsetikett (1) – ein zusätzliches Aktivierungsetikett befindet sich an der Innenseite des Hauptgeräts



Werkzeuge für Auftragnehmer



IMPORTANT: Bewahren sie das zusätzliche Aktivierungsetikett auf. Es enthält wichtige Informationen, die Sie benötigen, um das Gateway zu lokalisieren. Dadurch wird es zur Aktivierung im ChargePoint-Netzwerk vorbereitet. Siehe Aktivieren des Gateways.

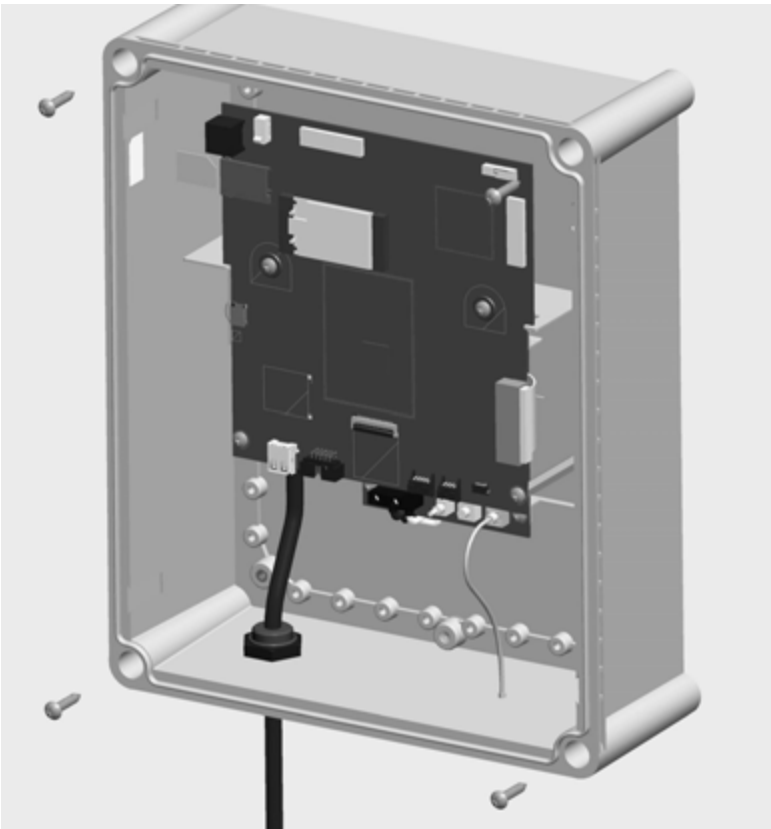
- Bohrmaschine
- Kreuzschlitzschraubendreher
- Zwei verstellbare Schraubenschlüssel zum Entfernen der Innenmutter bei dauerhafter Verdrahtung

Installieren des Gateway

Führen Sie die folgenden Schritte aus, um das ChargePoint Gateway an einem dauerhaften Standort zu installieren.

Montieren des Geräts

1. Verwenden Sie die Installationsschablone, um die Positionen der vier Montagelöcher zu markieren.
2. Bohren Sie die vier Montagelöcher und setzen Sie die Dübel ein.
3. Lockern Sie die Schrauben auf der Vorderseite des ChargePoint Gateway, um die vordere Abdeckung zu entfernen.
4. Richten Sie die Haupteinheit an den Montagelöchern aus und befestigen Sie sie mit vier der mitgelieferten #10 x 1 Zoll-Schrauben und einem Phillips-Schraubendreher.



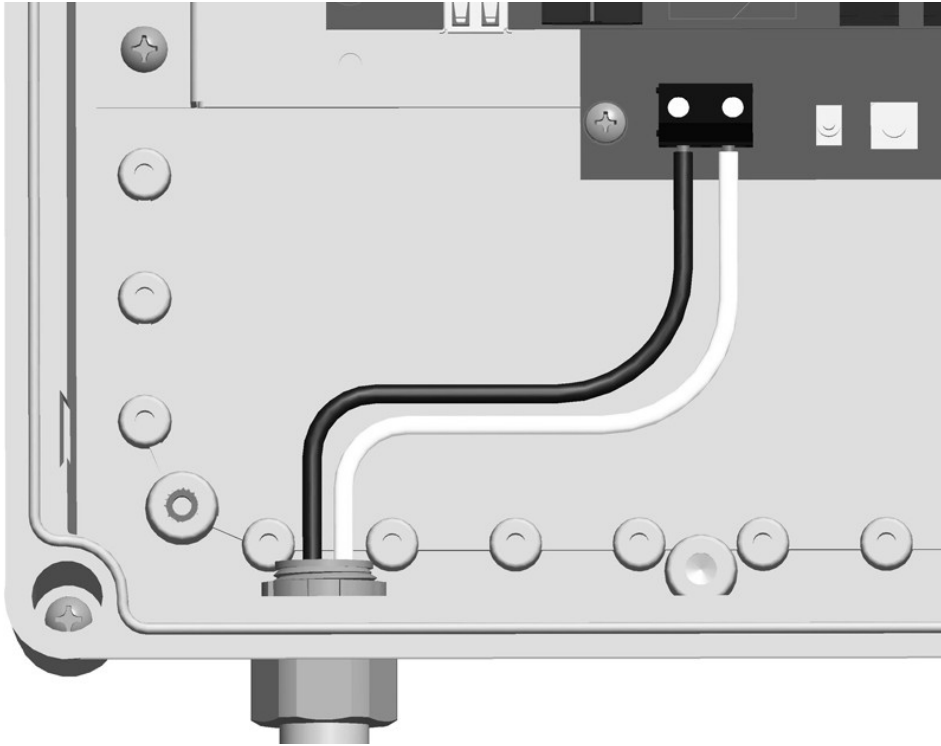
Installieren der Versorgungsleitungen

Wir empfehlen, das ChargePoint Gateway mit elektrischem Anschluss an die Stromquelle fest zu verdrahten.

1. Entfernen Sie mit zwei Schraubenschlüsseln, einem innen und einem außen, die innere Kunststoffmutter.
2. Beachten Sie die am Installationsort geltenden Vorschriften für die Elektroinstallation, um das geeignete Kabel für die mitgelieferte Druckverschraubung zu bestimmen.

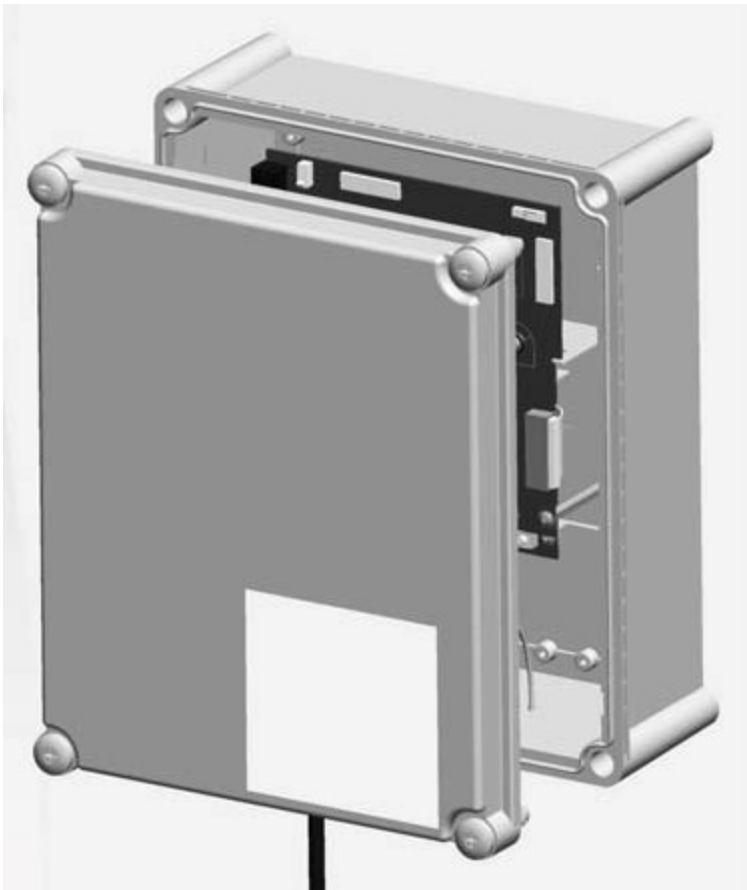
3. Verlegen Sie, unter Verwendung von Kabelkanälen und Verbindungselementen, die den örtlichen Vorschriften entsprechen, die erforderliche Länge von 6,0-2,5 mm² (10-14 AWG) an mehradriger oder einadriger Anschlussverkabelung durch die Druckverschraubung, das Gehäuse und die Mutter zum ChargePoint Gateway.
4. Installieren Sie Kabelsteckverbinder-Aderendhülsen auf den Servicekabeln.
5. Isolieren Sie 6,4 mm (1/4 Zoll) der Servicekabelenden ab.
6. Verbinden Sie die Servicekabel L1 und N wie abgebildet.

7. Ziehen Sie die Mutter der Druckverschraubung mit einem Drehmoment von 3,75 Nm fest (33,2 in-lb), um die Schutzart IP54 zu gewährleisten.



Installieren der Abdeckung

Richten Sie die Abdeckung an der Vorderseite des Hauptgeräts aus und ziehen Sie die Schrauben an, bis die Abdeckung einrastet.

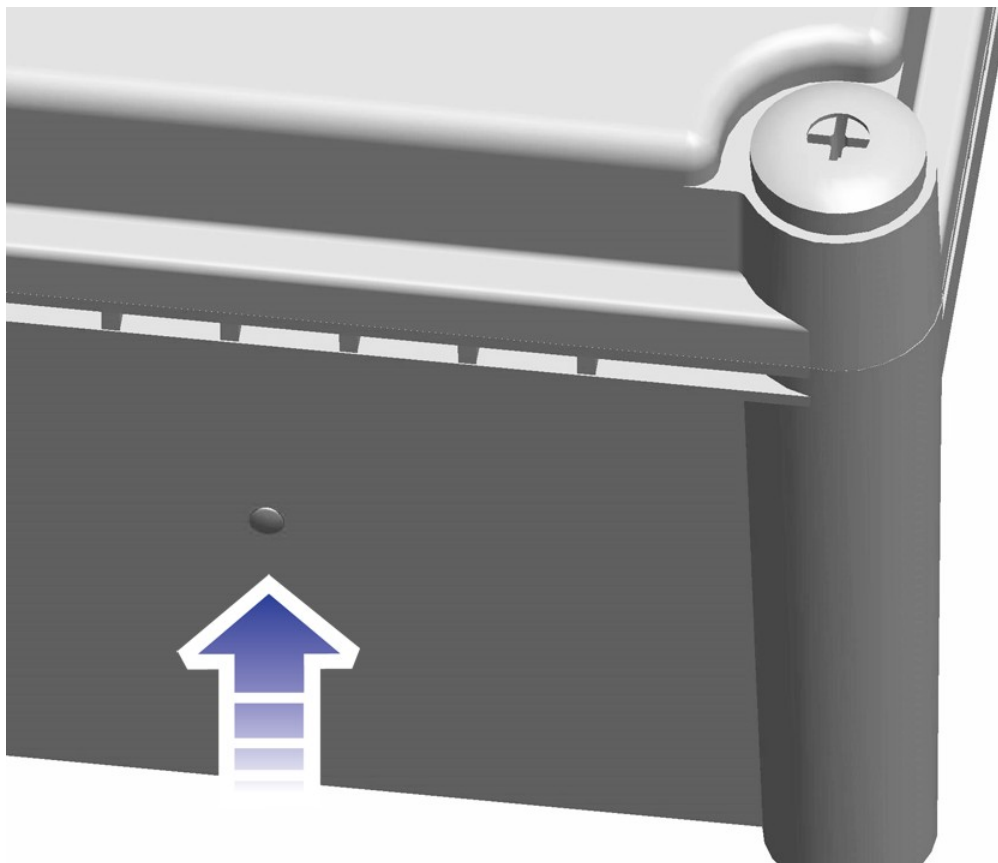


Einschalten

Schalten Sie das ChargePoint Gateway am Service-Schalter ein.

Beim Hochfahren des ChargePoint Gateway blinkt das LED-Display gelb, während es versucht, mit dem Mobilfunknetz zu kommunizieren. Wenn die Mobilfunkverbindung hergestellt ist, leuchtet die LED dauerhaft gelb.

Wenn das Gateway über längere Zeit gelb blinkt, überprüfen Sie die Stärke des Mobilfunksignals am Installationsort. Eventuell müssen Sie das Signal durch die Installation von Mobilfunk-Repeater verstärken.



Gateway konfigurieren

Nach abgeschlossener physischer Installation des ChargePoint Gateways müssen Sie es für die Aktivierung im ChargePoint Ladenetzwerk vorbereiten, indem Sie seinen genauen Standort lokalisieren.

Erforderliche Werkzeuge und Materialien



Smartphone mit Internetverbindung



ChargePoint-Installer-App



Genauere Position der Ladestationen oder Einheiten, einschließlich Parkplatz



Zugangsdaten für den ChargePoint-Installateur

Um die Einrichtung abzuschließen, müssen Sie die ChargePoint Installateurschulung absolviert und Ihre ChargePoint Installateur-Anmeldung erhalten haben.

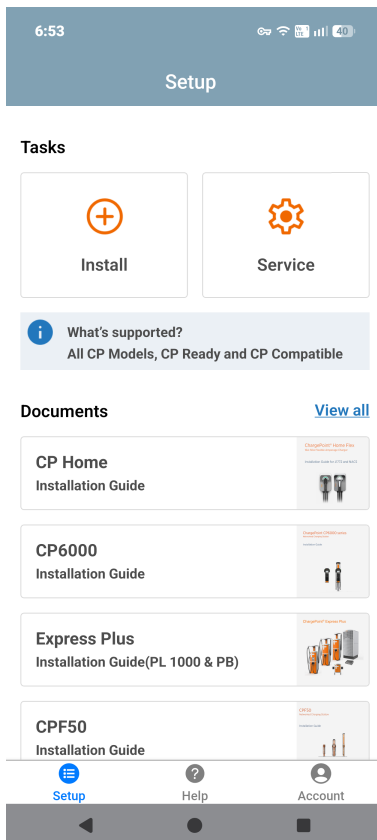
Lokalisieren der Ladestation

Öffnen Sie die ChargePoint Installer App auf Ihrem Smartphone und befolgen Sie die unten stehenden Anweisungen:

1. Wenn Sie die Installer-App noch nicht haben, scannen Sie den QR-Code, um die App herunterzuladen.



2. Melden Sie sich an oder registrieren Sie sich mit der ChargePoint Installer App auf Ihrem Smartphone.



3. Halten Sie auf **Installieren** hin.

4. Verwenden Sie die App, um den QR-Code auf dem Etikett der Ladestation zu scannen.



5. Die App identifiziert die Ladestation automatisch und startet den Lokalisierungs- und Konfigurationsprozess.
6. Befolgen Sie die In-App-Anweisungen, um den Lokalisierungs- und Konfigurationsvorgang abzuschließen.

Stationsaktivierung



NOTE: Alle ChargePoint Ladestationen sind vernetzte Ladestationen und werden zusammen mit einem Software-Cloud-Plan pro Anschluss verkauft. Damit die Ladestation funktioniert, ist der Stationsinhaber dafür verantwortlich, die Aktivierung seiner Ladestationssoftware mit ChargePoint zu koordinieren.



NOTE: Die Aktivierung umfasst die Kopplung der Ladestation mit der erworbenen Software sowie mit der Organisation des Stationsinhabers. Der Stationsinhaber entscheidet dann, welche Richtlinien einer Ladestation zugeordnet werden sollen (Name, Preise, Zugriffskontrolle, erweiterte Funktionen).

Als Installateur besteht Ihre Rolle darin, diesen Prozess zu unterstützen, indem Sie dem Stationsinhaber die erforderlichen Informationen zur Identifizierung der Ladestation bereitstellen. Bevor Sie den Standort verlassen, geben Sie dem Stationsinhaber eine Liste aller installierten Seriennummern und/oder MAC-Adressen und informieren Sie ihn, dass eine Aktivierung erforderlich ist, bevor die Ladestation verwendet werden kann.

Wenn der Stationsinhaber zusätzliche Fragen hat, können Sie ihn an den ChargePoint Support unter chargepoint.com/support verweisen.

Ausfüllen der Checkliste nach Installation

Informationen zum Ausfüllen der Checkliste nach der Installation finden Sie in der Checkliste für die Installation des ChargePoint Gateway in der [Produktreferenzdokumentation](#).

Hinweise zur begrenzten Garantie und Gewährleistungsausschluss

Die begrenzte Garantie, die der Käufer auf seine Ladestation erhalten hat, unterliegt bestimmten Ausnahmen und Ausschlüssen. Wenn der Käufer etwa die ChargePoint®-Ladestation nicht bestimmungsgemäß nutzt, installiert oder modifiziert, erlischt dadurch die begrenzte Garantie. Der Käufer sollte die begrenzte Garantie durchlesen und sich mit den Bedingungen vertraut machen. Von der beschränkten Garantie abgesehen, werden ChargePoint-Produkte im „ISTZUSTAND“ verkauft, und ChargePoint, Inc. und seine Vertriebspartner lehnen alle implizierten Garantien ab, einschließlich aller Garantien auf Konstruktion, Marktgängigkeit, Eignung für einen bestimmten Zweck sowie Nichtverletzung, soweit gesetzlich zulässig.

Haftungsbeschränkung

CHARGEPOINT ÜBERNIMMT KEINE HAFTUNG FÜR UNMITTELBARE, MITTELBARE, BEILÄUFIG ENTSTANDENE ODER UNGEWÖHNLICHE SCHÄDEN, SCHADENERSATZ ODER FOLGESCHÄDEN, EINSCHLIEßLICH UND OHNE EINSCHRÄNKUNG ENTGANGENER GEWINNE ODER GESCHÄFTSMÖGLICHKEITEN, DATENVERLUST, NUTZUNGSAusFALL ODER ABSICHERUNGSKOSTEN, DIE DEM KÄUFER AUS ODER IM ZUSAMMENHANG MIT DEM KAUF, DER NUTZUNG ODER NUTZUNGSUNFÄHIGKEIT DER LADESTATION ENTSTEHEN, UND ZWAR UNTER JEDLICHER HAFTUNGSTHEORIE, UNABHÄNGIG DAVON, OB DURCH VERTRAG, GEFÄHRDUNGSHAFTUNG, UNERLAUBTE HANDLUNG (EINSCHLIEßLICH FAHRLÄSSIGKEIT) ODER SONSTIGE BILLIGKEITSTHEORIE, SELBST WENN CHARGEPOINT DIE MÖGLICHKEIT SOLCHER SCHÄDEN BEKANNT WAR ODER BEKANNT HÄTTE SEIN MÜSSEN. IN ALLEN FÄLLEN BESCHRÄNKT SICH DIE GESAMTE HAFTUNG VON CHARGEPOINT FÜR ALLE ANSPRÜCHE IM ZUSAMMENHANG MIT DER LADESTATION AUF MAXIMAL DEN PREIS, DEN DER KÄUFER FÜR DIE LADESTATION GEZAHLT HAT. DIE HIER FESTGELEGTE BESCHRÄNKUNGEN HABEN ZUM ZIEL, DIE HAFTUNG VON CHARGEPOINT ZU BEGRENZEN, UND GELTEN UNGEACHTET JEDES VERSAGENS EINES WESENTLICHEN ZWECKS JEDES RECHTSMITTELS.