

Express 250

Borne de recharge ChargePoint® en réseau

Guide avancé des unités de remplacement sur site :
Remplacement de la lentille de l'écran tactile



DANGER : RISQUE D'ÉLECTROCUTION. Certaines bornes Express 250 partagent leur alimentation CC (configuration « couplée »). Le couplage doit être indiqué sur l'interrupteur sectionneur CA ou sur le panneau du disjoncteur. Avant d'effectuer cette procédure, vérifiez la présence éventuelle d'un couplage et, le cas échéant, débranchez l'alimentation des DEUX bornes Express 250 au niveau du panneau d'entretien. Que la borne soit autonome ou couplée, suivez la pratique courante et le code local pour désactiver le circuit concerné et verrouillez/étiquetez l'interrupteur sectionneur avant de continuer. Utilisez un multimètre pour vérifier que l'alimentation est coupée. Maintenez ce circuit hors tension jusqu'à ce que tous les panneaux de protection soient correctement réinstallés et que la tâche soit terminée. LE NON-RESPECT DE CES INSTRUCTIONS PEUT ENTRAÎNER DES BLESSURES GRAVES, VOIRE MORTELLES.



Important : vous devez être un électricien professionnel et suivre une formation en ligne pour devenir un installateur agréé ChargePoint et obtenir vos identifiants de connexion ChargePoint. Si vous ne suivez pas la formation, vous ne pourrez pas procéder à l'installation. Rendez-vous sur : chargepoint.com/installers ou chargepoint.com/eu/installers



ATTENTION : n'utilisez pas d'outils électriques lors de l'installation ou de l'entretien. Un couple de serrage excessif peut endommager l'équipement.



ATTENTION : n'installez pas la borne de recharge par mauvais temps. Si vous devez terminer l'installation sous la pluie ou le vent, vous devez utiliser un abri résistant aux intempéries pour couvrir tous les cartons et composants.

Remarque : lors du remplacement d'une pièce, ChargePoint recommande de prendre une photo avant de retirer chaque pièce afin que vous puissiez vous y reporter lors de la réinstallation.

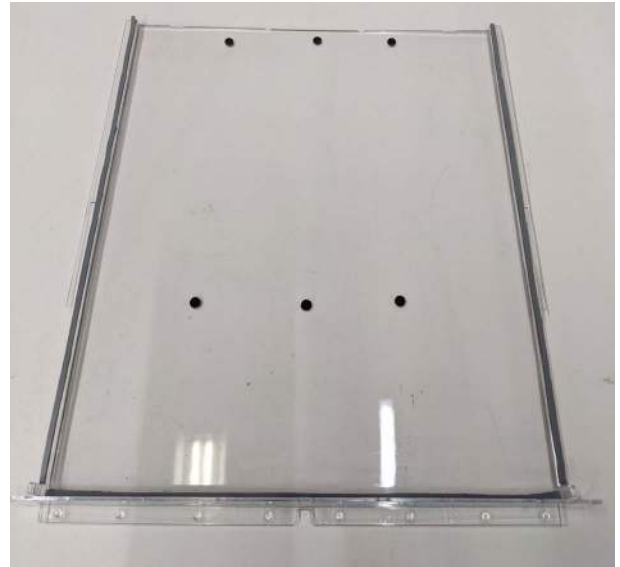
Ne jetez pas la pièce que vous remplacez. Utilisez l'emballage de l'unité de remplacement sur site neuve pour renvoyer toutes les pièces retirées à ChargePoint.

Pour obtenir de l'aide, rendez-vous sur chargepoint.com/support et recherchez le numéro d'assistance technique de votre région.

Vous aurez besoin de :

- Kit de l'unité de remplacement sur site :
 - Lentille d'écran tactile avec joints de protection préinstallés
 - Lingettes d'isopropyle
- Lampe frontale
- Escabeau
- Tournevis Torx T25

Un technicien a besoin d'environ 45 minutes pour effectuer cette réparation.



À propos des panneaux

Tous les panneaux Express 250 sont dotés de pattes de guidage qui s'alignent sur les fentes correspondantes sur le châssis de la borne Express 250. Lors du retrait d'un panneau, soulevez-le pour libérer ces languettes de leurs fentes. Lors de l'installation d'un panneau, alignez ces languettes au-dessus des fentes correspondantes et appuyez sur le panneau vers le bas.

Les panneaux se chevauchent du bas vers le haut. Pour retirer un panneau, retirez d'abord tous les panneaux situés au-dessus de celui-ci.



Retrait de la barre lumineuse de la zone et du panneau lumineux

1. Avant de poursuivre, mettez hors tension toute borne existante au niveau du panneau de disjoncteur et verrouillez/étiquetez l'interrupteur.



DANGER : RISQUE D'ÉLECTROCUTION. Avant d'effectuer cette procédure, vérifiez la présence éventuelle d'un couplage et, le cas échéant, débranchez l'alimentation des DEUX bornes Express 250 au niveau du panneau d'entretien. Que la borne soit autonome ou couplée, suivez la pratique courante et le code local pour désactiver le circuit concerné et verrouillez/étiquetez l'interrupteur sectionneur avant de continuer. Utilisez un multimètre pour vérifier que l'alimentation est coupée. Maintenez ce circuit hors tension jusqu'à ce que tous les panneaux de protection soient correctement réinstallés et que la tâche soit terminée. LE NON-RESPECT DE CES INSTRUCTIONS PEUT ENTRAÎNER DES BLESSURES GRAVES, VOIRE MORTELLES.

2. À l'aide d'un tournevis Torx T25, desserrez les deux vis captives de la barre lumineuse de la zone.



3. Débranchez le câble d'alimentation reliant la barre lumineuse de la zone à l'ensemble panneau lumineux. Retirez la barre lumineuse de la zone.



4. Poussez le panneau lumineux vers le haut pour libérer ses pattes de guidage des fentes correspondantes sur le châssis de la borne Express 250.
5. Lorsque l'ensemble panneau lumineux est dégagé, débranchez les cinq câbles de la face arrière.

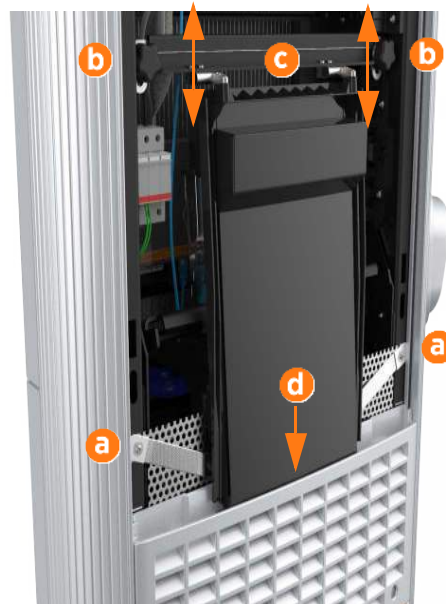


Important : ne laissez pas le panneau lumineux pendre au bout de ses câbles.

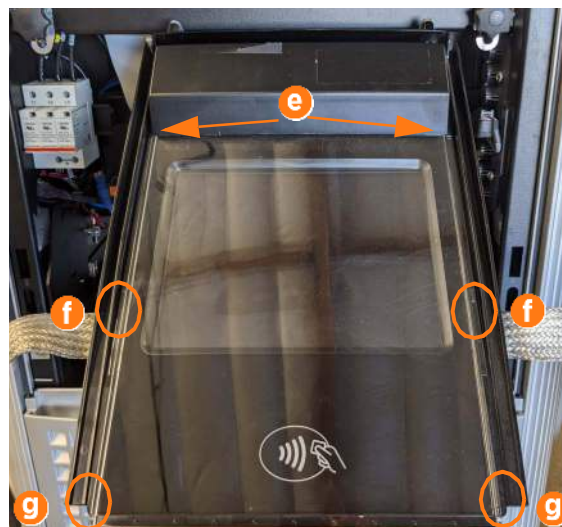
Remplacement de la lentille de l'écran tactile

1. En utilisant les deux mains, tirez le panneau supérieur vers le haut pour dégager ses pattes de guidage des fentes correspondantes sur le châssis de la borne Express 250.
2. Utilisez un tournevis Torx T25 pour retirer la vis M5 et la rondelle (a) fixant chaque tresse de masse de l'écran tactile au châssis. Conservez les vis et les rondelles pour les réutiliser.
3. Desserrez les deux boutons de retenue (b), qui permettent au faisceau de l'écran tactile (c) de glisser verticalement vers le haut et au bord inférieur de l'écran tactile de dégager la fente du panneau d'aération central (d).
4. D'une pression de la main, inclinez l'écran tactile vers le haut à un angle de 45 degrés.
5. Laissez l'écran tactile revenir à sa position verticale la plus basse.

! **Important :** le bord inférieur et les coins de l'écran tactile sont coupants. Soyez prudent lorsque vous effectuez des opérations sous l'écran relevé.



6. Identifiez les zones de fixation de la lentille de l'écran tactile : le bord supérieur (e) de l'écran tactile, les languettes latérales (f) et les languettes d'angle inférieures (g).



7. Retirez tous les autres câbles des anneaux de gestion des câbles situés sous l'écran tactile. Il n'est pas nécessaire de retirer les câbles de leurs connecteurs.



8. Avec précaution, sans force excessive, soulevez les languettes latérales pour libérer les coins inférieurs de la lentille.



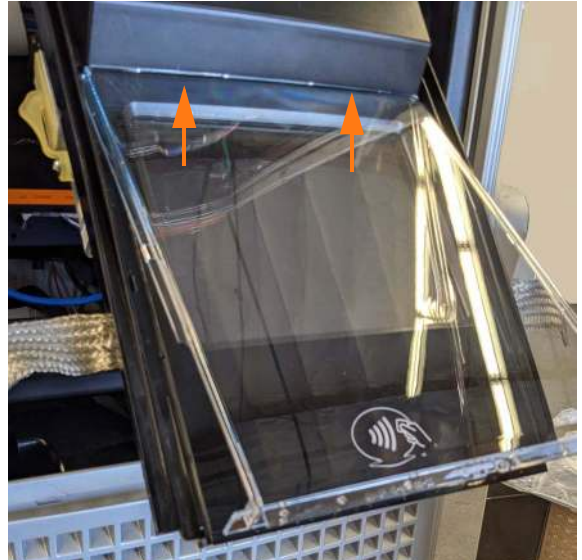
ATTENTION : veillez à ne pas casser les languettes latérales de l'ancienne ou de la nouvelle lentille. Sans lentille, l'écran tactile est davantage susceptible d'être endommagé.

9. Utilisez des lingettes d'isopropyle pour nettoyer le haut de la surface de l'écran tactile ainsi que les faces intérieure et extérieure de la lentille. Tenez la lentille par ses bords pour éviter de laisser des traces de doigts.

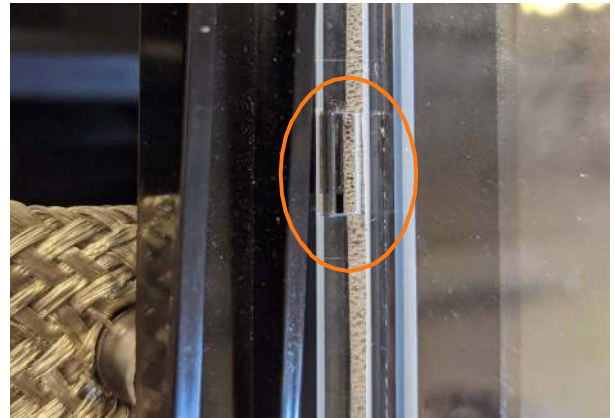


10. Laissez la surface de l'écran tactile et la lentille sécher complètement à l'air libre.

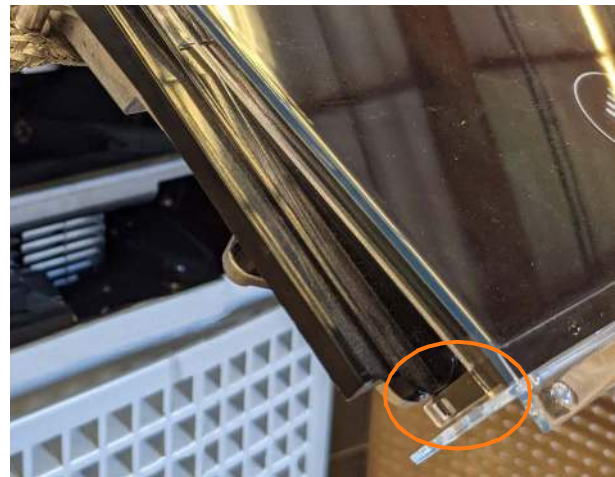
11. Insérez le bord supérieur de la nouvelle lentille dans le boîtier de l'écran tactile. Assurez-vous que le bord supérieur est entièrement capturé.



12. Alignez les languettes gauche et droite et les fentes à mi-hauteur de chaque côté long de la lentille. Assurez-vous que les languettes et les fentes s'enclenchent ensemble.



13. Enclenchez délicatement les languettes inférieures de la nouvelle lentille. Assurez-vous que les languettes et les fentes s'enclenchent ensemble. Vérifiez délicatement que l'ensemble est bien fixé.



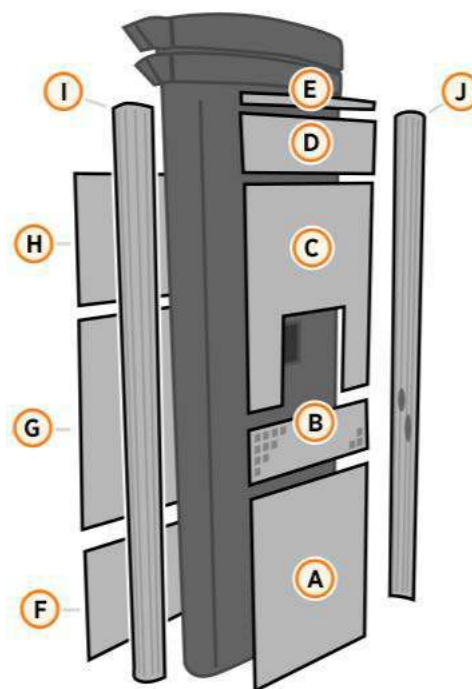
EFFECTUEZ LES ÉTAPES CI-DESSUS DANS L'ORDRE INVERSE POUR REPLACER L'ÉCRAN TACTILE, LE PANNEAU SUPÉRIEUR AVANT, LE PANNEAU LUMINEUX ET LA BARRE LUMINEUSE DE LA ZONE.

Mise sous tension du système

Une fois tous les panneaux de protection installés, mettez en marche la borne Express 250. L'assistant d'installation à l'écran vous permet d'effectuer toutes les tâches nécessaires pour configurer la borne Express 250 et vérifier qu'elle fonctionne correctement.

Un test de l'assistant d'installation permet de vérifier que tous les panneaux de protection sont correctement installés et bien en place. Vérifiez s'il y a des messages d'erreur dans le coin inférieur droit de l'écran. Si des erreurs apparaissent, associez les lettres du panneau aux parties correspondantes sur cette illustration :

A	Panneau inférieur avant
B	Panneau d'aération central
C	Panneau supérieur avant
D	Affichage secondaire
E	Barre lumineuse de la zone
F	Panneau inférieur arrière
G	Panneau central arrière
H	Panneau supérieur arrière
I	Extrusion gauche
J	Extrusion droite



DANGER : RISQUE D'ÉLECTROCUTION. Si une erreur est détectée, coupez l'alimentation pendant que vous travaillez sur la borne et maintenez-la hors tension jusqu'à ce que tous les panneaux soient réinstallés. Les composants internes présentent un risque d'électrocution. LE NON-RESPECT DE CES INSTRUCTIONS PEUT ENTRAÎNER DES BLESSURES GRAVES, VOIRE MORTELLES.

Si un panneau doit être réinstallé, passez en revue les procédures ci-dessus pour vérifier à nouveau que tous les panneaux sont bien en place et que les bords sont parfaitement insérés dans les panneaux qui les entourent. Pour plus de détails, reportez-vous au *Guide d'installation de la borne Express 250*.



chargepoint.com/support

75-001448-05 r1