

Express 250

Estación de carga en red de ChargePoint®

Guía avanzada de la FRU:
Sustitución del cristal de la pantalla táctil



PELIGRO: RIESGO DE DESCARGA ELÉCTRICA. Algunas estaciones Express 250 comparten alimentación de CC (configuración “vinculada”). La vinculación debe estar marcada en el cuadro de desconexión o el panel de interruptores de CA. Antes de llevar a cabo este procedimiento, comprueba si se ha efectuado la vinculación y, de haberse realizado, desconecta la alimentación de LAS DOS estaciones Express 250 en el panel de servicio. Ya sea en una configuración independiente o vinculada, sigue la práctica estándar y el código local para desactivar el circuito correspondiente y bloquear/etiquetar la desconexión antes de continuar. Usa un multímetro para comprobar que no hay alimentación. Mantén la alimentación de este circuito apagada hasta que todos los paneles de la cubierta se hayan reinstalado correctamente y se haya completado el trabajo. SI NO SE SIGUEN ESTAS INSTRUCCIONES, PUEDEN PROVOCARSE LESIONES GRAVES O INCLUSO MORTALES.



Importante: Debes ser un electricista profesional y completar una formación en línea para convertirte en instalador autorizado de ChargePoint, así como para poder iniciar sesión en ChargePoint. Si no completas esta formación, no podrás completar el proceso de instalación. Visita chargepoint.com/installers o chargepoint.com/eu/installers



PRECAUCIÓN: No utilices herramientas eléctricas durante la instalación o las tareas de mantenimiento. El exceso de apriete puede dañar el equipo.



PRECAUCIÓN: No instales la estación de carga con inclemencias meteorológicas. Si debes realizar la instalación con lluvia o viento, tendrás que usar una protección impermeable que cubra todas las cajas y componentes.

Nota: Al sustituir una pieza, ChargePoint recomienda hacer una fotografía antes de extraerla para que puedas consultarla cuando vayas a proceder a su reinstalación.

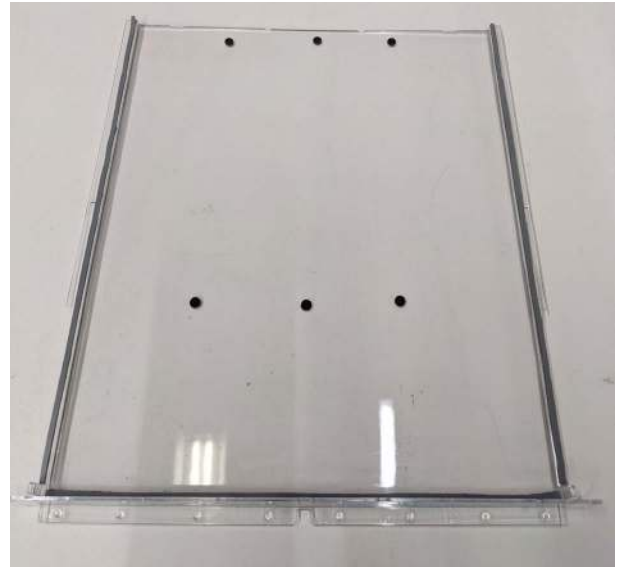
No tires la pieza que estás sustituyendo. Utiliza el embalaje nuevo de la unidad de sustitución in situ (FRU) para volver a colocar todas las piezas desmontadas en ChargePoint.

Para recibir asistencia, ve a chargepoint.com/support y busca el número de la asistencia técnica de tu región.

Elementos necesarios:

- Kit de la FRU:
 - Cristal de la pantalla táctil con juntas protectoras previamente instaladas
 - Toallitas de isopropilo
- Linterna para la cabeza
- Escalera
- Destornillador Torx T25

Un técnico tarda unos 45 minutos en completar esta reparación.



Acerca de los paneles

Todos los paneles de Express 250 tienen lengüetas guía que se alinean con las ranuras correspondientes del bastidor de Express 250. Al retirar un panel, eleva el panel hacia arriba para soltar estas lengüetas de sus ranuras. Al instalar un panel, alinea estas lengüetas sobre sus ranuras correspondientes y presiona el panel hacia abajo.

Los paneles se superponen de la parte inferior a la parte superior. Para retirar cualquier panel, retira primero todos los paneles situados por encima de él en el lateral correspondiente.



Desmontaje de la barra de luz de área y de la pantalla de LED

1. Apaga cualquier estación existente en el panel de interruptores y bloquea/etiqueta la desconexión antes de continuar el trabajo.

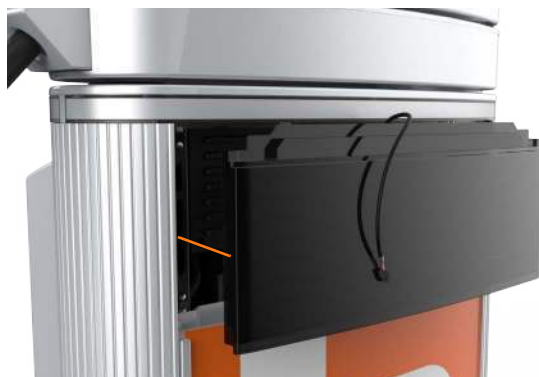


PELIGRO: RIESGO DE DESCARGA ELÉCTRICA. Antes de llevar a cabo este procedimiento, comprueba si se ha efectuado la vinculación y, de haberse realizado, desconecta la alimentación de LAS DOS estaciones Express 250 en el panel de servicio. Ya sea en una configuración independiente o vinculada, sigue la práctica estándar y el código local para desactivar el circuito correspondiente y bloquear/etiquetar la desconexión antes de continuar. Usa un multímetro para comprobar que no hay alimentación. Mantén la alimentación de este circuito apagada hasta que todos los paneles de la cubierta se hayan reinstalado correctamente y se haya completado el trabajo. SI NO SE SIGUEN ESTAS INSTRUCCIONES, PUEDEN PROVOCARSE LESIONES GRAVES O INCLUSO MORTALES.

2. Utiliza un destornillador Torx T25 para aflojar los dos tornillos prisioneros de la barra de luz de área.
3. Desconecta el cable de alimentación que conecta la barra de luz de área al conjunto de la pantalla de LED. Retira la barra de luz de área.



4. Empuja la pantalla de LED hacia arriba para soltar sus lengüetas guía de sus ranuras correspondientes en el bastidor de la Express 250.
5. Cuando se suelte el conjunto de la pantalla de LED, desconecta los cinco cables de la parte trasera.



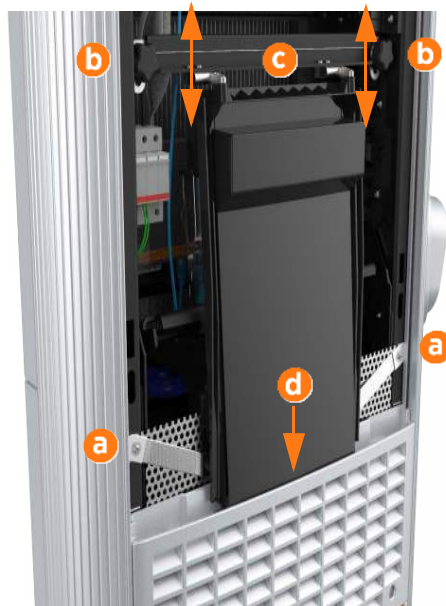
Importante: No dejes que la pantalla de LED cuelgue de los cables.

Sustitución del cristal de la pantalla táctil

1. Con las dos manos, tira del panel superior hacia arriba para soltar sus lengüetas guía de sus ranuras correspondientes en el bastidor de la Express 250.

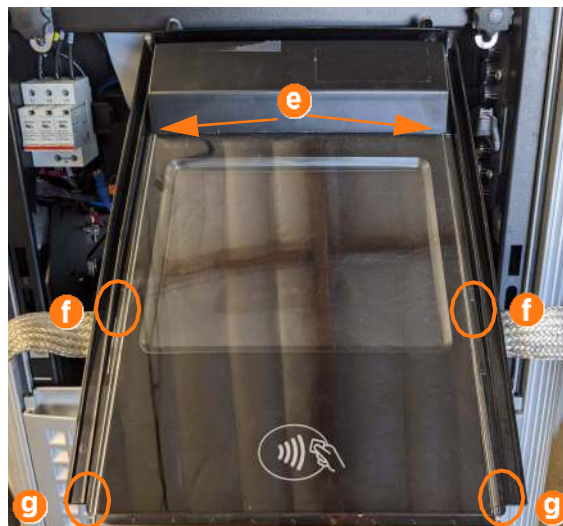


2. Utiliza un destornillador Torx T25 para retirar el tornillo M5 y la arandela (a) que fijan cada correa de conexión a tierra de la pantalla táctil al bastidor. Guarda los tornillos y las arandelas para volver a usarlos.
3. Afloja las dos perillas de retención (b) para que el travesaño de la pantalla táctil (c) se deslice verticalmente y el borde inferior de la pantalla táctil salga de la ranura del panel de ventilación central (d).
4. Presionando con las manos, inclina la pantalla táctil hacia arriba en un ángulo de 45°.
5. Deja que la pantalla táctil vuelva a su posición más baja verticalmente.

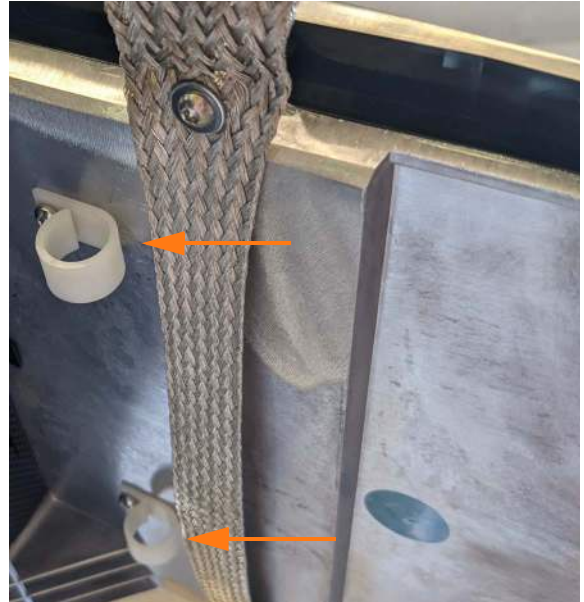


Importante: El borde inferior y las esquinas de la pantalla táctil son afilados. Ten cuidado al pasar la mano por debajo de la pantalla elevada.

6. Identifica las áreas de fijación del cristal de la pantalla táctil: el borde superior de la pantalla táctil (e), las pestañas laterales (f) y las pestañas de las esquinas inferiores (g).



7. Desenrosca todos los cables de los organizadores de cables y colócalos en la parte inferior de la pantalla táctil. No es necesario retirar los cables de sus conectores.

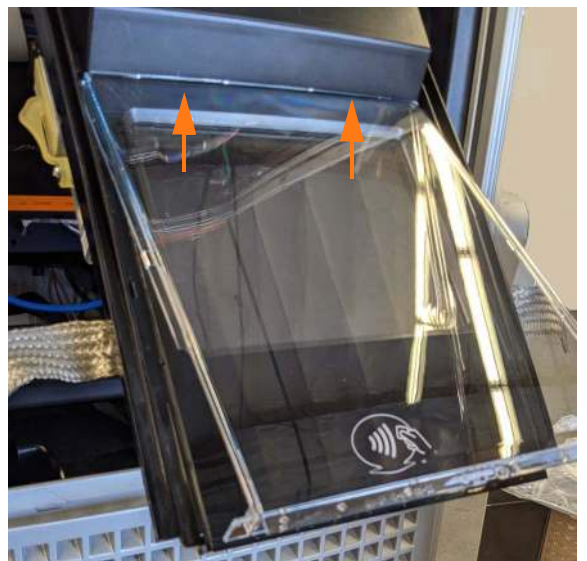
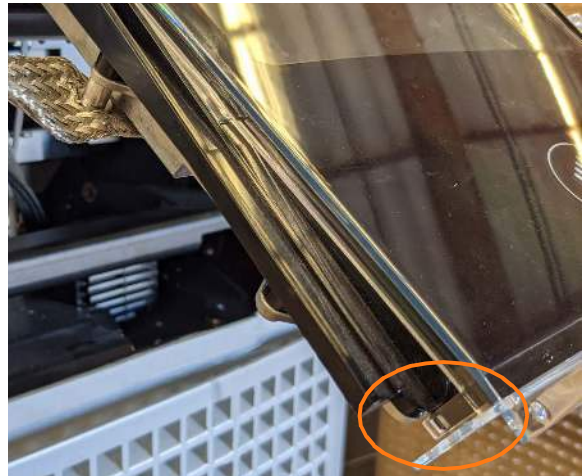


8. Con cuidado, sin ejercer demasiada fuerza, levanta las pestañas laterales para liberar las esquinas inferiores del cristal.

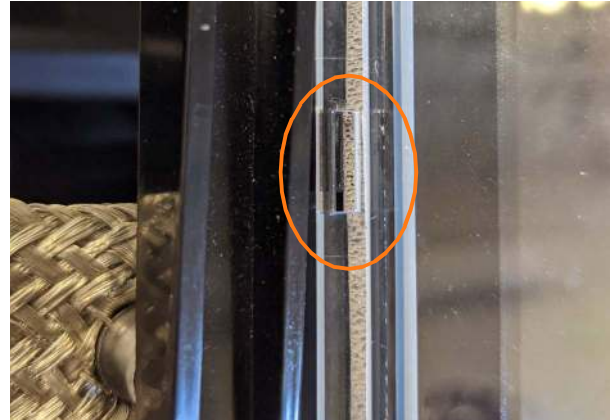


PRECAUCIÓN: Ten cuidado para evitar romper las pestañas laterales tanto del cristal viejo como del nuevo. La pantalla táctil puede dañarse con más facilidad si no dispone del cristal.

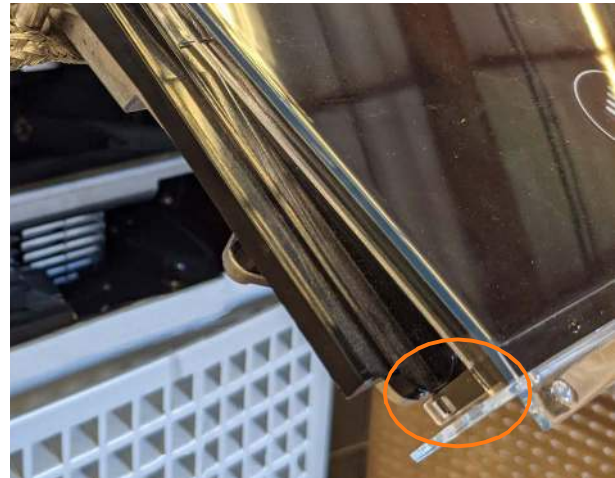
9. Utiliza toallitas de isopropilo para limpiar tanto la parte superior de la superficie de la pantalla táctil como las caras interior y exterior del cristal. Sujeta el cristal por los bordes para evitar dejar huellas.
10. Deja que tanto la superficie de la pantalla táctil como el cristal se sequen completamente.
11. Inserta el borde superior del cristal nuevo en la carcasa de la pantalla táctil. Asegúrate de que todo el borde superior esté bien insertado.



- 12.** Alinea las pestañas izquierda y derecha con la ranura situada hacia la mitad de cada lateral del cristal. Asegúrate de que las pestañas y las ranuras encajen entre sí.



- 13.** Encaja suavemente las pestañas inferiores del cristal nuevo hasta que queden en su sitio. Asegúrate de que las pestañas y las ranuras encajen entre sí. Comprueba cuidadosamente si el cristal se ha colocado de manera segura.



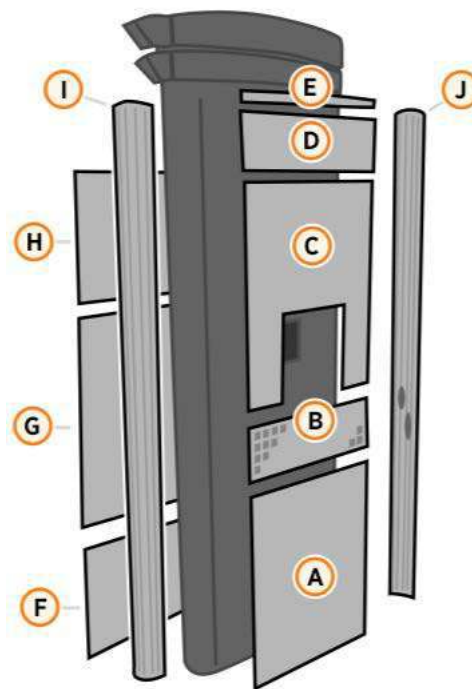
SIGUE LOS PASOS ANTERIORES EN ORDEN INVERSO PARA SUSTITUIR LA PANTALLA TÁCTIL, LOS PANELES DELANTEROS, LA PANTALLA DE LED Y LA BARRA DE LUZ DE ÁREA.

Activación del sistema

Una vez instalados todos los paneles de la cubierta, enciende la Express 250. El asistente de instalación en pantalla te guiará a través de las tareas necesarias para configurar la Express 250 y, a continuación, verifica que funciona correctamente.

Una prueba del asistente de instalación comprueba que todos los paneles de la cubierta están instalados correctamente y están bien asentados. Comprueba si hay mensajes de error en la esquina inferior derecha de la pantalla. Si hay errores en los paneles, haz coincidir cada una de las letras del panel como se indica en la imagen:

A	Panel frontal inferior
B	Panel de ventilación central
C	Panel superior delantero
D	Pantalla secundaria
E	Barra de luz de área
F	Panel inferior trasero
G	Panel central trasero
H	Panel superior trasero
I	Extrusión izquierda
J	Extrusión derecha



PELIGRO: RIESGO DE DESCARGA ELÉCTRICA. Si se produce un fallo, apaga el equipo durante el trabajo y mantenlo apagado hasta que se vuelvan a instalar todos los paneles. Los componentes internos pueden representar un peligro de electrocución. SI NO SE SIGUEN ESTAS INSTRUCCIONES, PUEDEN PROVOCARSE LESIONES GRAVES O INCLUSO MORTALES.

Si algún panel debe volver a instalarse, revisa los procedimientos anteriores para volver a comprobar que todos los paneles están bien asentados y que los bordes de todas las señales están recogidos completamente por los paneles a su alrededor. Para obtener más información, consulta la *Guía de instalación de la Express 250*.



chargepoint.com/support

75-001448-04 r1