
Configurer une taxe sur les sessions de recharge (Canada)

Introduction

ChargePoint permet aux clients de configurer des règles de taxation pour les sessions de recharge sur les bornes activées sur leur compte. Cela garantit que toutes les informations fiscales pertinentes apparaissent sur l'écran de la borne de recharge, dans l'application mobile ChargePoint et dans les applications partenaires qui circulent sur les bornes ChargePoint. La configuration des règles de taxation affecte l'affichage du tarif d'une session de recharge sur tous ces points de contact de l'utilisateur final (conducteur), et les informations fiscales sont incluses dans le résumé final de la session, qui sert de reçu.

Contenu de ce document

Introduction	1
Avant de commencer	1
Créer une règle de taxation	1
Affichage des règles de taxation configurées	3
Résumé de la configuration de la règle de taxation	3
Affichage de la règle de taxation sur les écrans de la borne de recharge	3
Affichage de la règle de taxation sur l'application mobile ChargePoint	4
Rapports de taxe	7

Avant de commencer

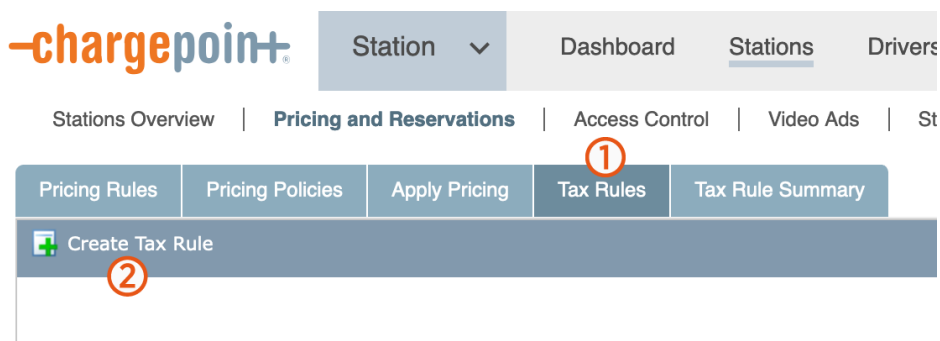
Pour utiliser la fonctionnalité Règle de taxation pour afficher et percevoir des taxes sur les sessions de recharge, votre organisation doit disposer de bornes de recharge activées dans votre organisation sur ChargePoint et vous devez avoir activé la Facturation Flex afin de pouvoir percevoir des frais pour les sessions de recharge. Toutefois, si vous souhaitez simplement essayer l'outil de configuration de la règle de taxation, suivez les étapes de ce guide.

Créer une règle de taxation

1. Pour configurer des règles de taxation qui seront appliquées aux bornes de recharge activées dans votre organisation, connectez-vous à [ChargePoint](#) en tant que rôle de gestionnaire de réseau, de gestionnaire de

borne ou de gestionnaire d'entrepôt, puis cliquez sur **Bornes > Tarifs et réservations > Règles de taxation**. Si des règles de taxation sont déjà configurées dans votre organisation, cette page les affiche sous forme de tableau.

2. Cliquez sur **Créer une règle de taxation**.



3. Sélectionner l'**organisation** dans laquelle les bornes de recharge que vous souhaitez configurer sont activées.

4. Saisissez un **nom de règle de taxation** que vous souhaitez utiliser à vos propres fins de suivi, comme TVH, TPS, TVQ, etc.

5. La **description** est facultative et n'est pas affichée pour l'utilisateur final

6. Dans le champ **Texte à afficher au conducteur**, il est recommandé de saisir le nom de la taxe suivi de l'identifiant de taxe de votre société, par exemple : « GST # 1234567890 »

7. Entrez le **taux** de la taxe ; à titre de référence rapide, vous pouvez obtenir le taux de taxe de vente pour votre province [ici](#)

8. Si vous êtes prêt à activer cette règle de taxation sur vos bornes, vous pouvez définir le **statut** comme **Activé**.

9. L'**identifiant de la règle de taxation client** est un champ facultatif que vous pouvez utiliser comme référence. Il n'est pas non plus affiché pour l'utilisateur final.

10. Pour chaque règle de taxation, vous pouvez facilement l'appliquer à toutes les bornes d'une province donnée. Pour ce faire, dans la section Filtre de borne, choisissez **Province** pour le premier filtre et entrez le nom de la province.

o Si vous cliquez sur **Recalculer maintenant**, le système déterminera quelles des bornes activées de votre organisation correspondent aux filtres que vous avez configurés. En cliquant sur l'onglet **Bornes** en haut, vous affichez la liste des bornes correspondantes.

11. Une fois que vous avez cliqué sur **Enregistrer et terminer** la règle de taxation est automatiquement appliquée à toutes les bornes qui correspondent aux filtres de borne que vous avez sélectionnés.

o Si vous n'êtes pas prêt à diffuser la règle de taxation sur vos bornes, mais que vous souhaitez l'enregistrer, vous pouvez définir le statut sur **Désactivé**, puis cliquer sur **Enregistrer et terminer**.

New Tax Rule

Definition Stations

3 Organization My Company

4 Tax Rule Name Alberta Tax Rule

5 Description Sales tax for Alberta station

6 Text to Display to Driver GST #12345 6789 XY0009

7 Rate 5%

8 Status Enabled

9 Customer Tax Rule ID MY-ID-1234

Stations

State Contains Alberta

State/Province of Station Address

Add Filter

Match all Match any

Cancel Recompute Now Save and Finish

Affichage des règles de taxation configurées

Une fois que les règles de taxation ont été appliquées aux bornes, les bornes qui ont été configurées avec chaque règle peuvent être consultées sur la page Résumé de la règle de taxation. Sur les bornes de recharge et dans l'application mobile ChargePoint, vous pouvez également consulter les informations relatives aux taxes en suivant les instructions ci-dessous.

Résumé de la configuration de la règle de taxation

1. Connectez-vous à [ChargePoint](#) et cliquez sur **Bornes > Tarifs et réservations > Résumé de la règle de taxation**.
2. Chaque rangée de ce tableau affiche le nom de la borne, l'adresse et les détails de la règle de taxation qui ont été configurés.

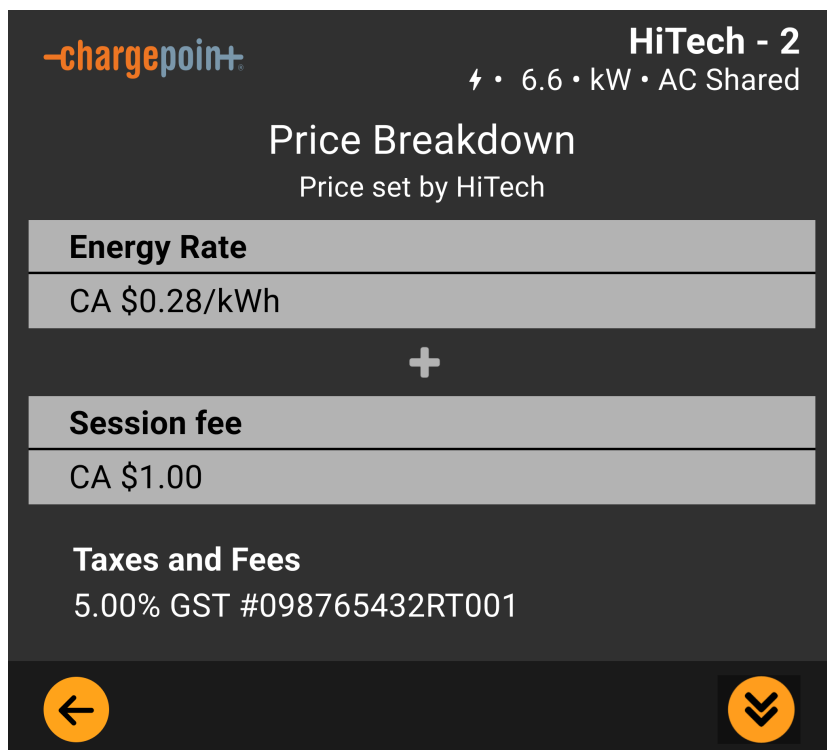
Affichage de la règle de taxation sur les écrans de la borne de recharge

Sur les bornes ChargePoint, vous pouvez consulter les détails de la taxe en suivant ces étapes.

1. Cliquez sur le bouton Prix sur la borne.
 - o Pour un CT4000, utilisez le bouton situé sous l'écran sous Prix.
 - o Pour les autres modèles de borne ChargePoint, touchez le bouton Prix sur l'écran

2. Lorsque l'écran de prix s'affiche, vous devrez peut-être faire défiler vers le bas pour voir la configuration complète de la taxe

o Pour un CT4000, utilisez le bouton situé sous l'écran intitulé Bas.



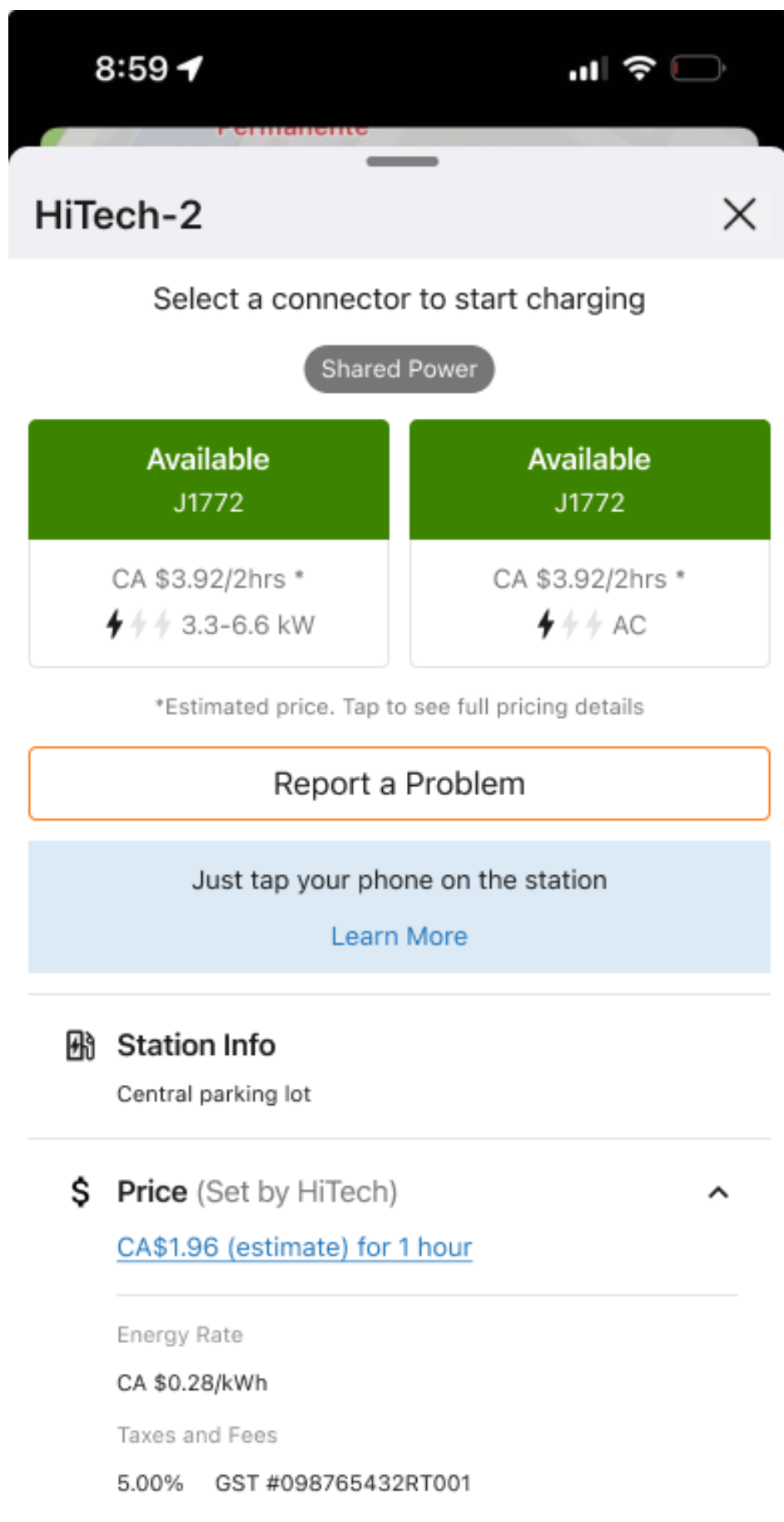
o Pour les autres modèles de borne ChargePoint, appuyez sur le bouton Bas situé à l'écran.

3. À la fin d'une session de recharge, les informations sur la taxe s'affichent à l'écran avec le résumé des détails de la session.

Affichage de la règle de taxation sur l'application mobile ChargePoint

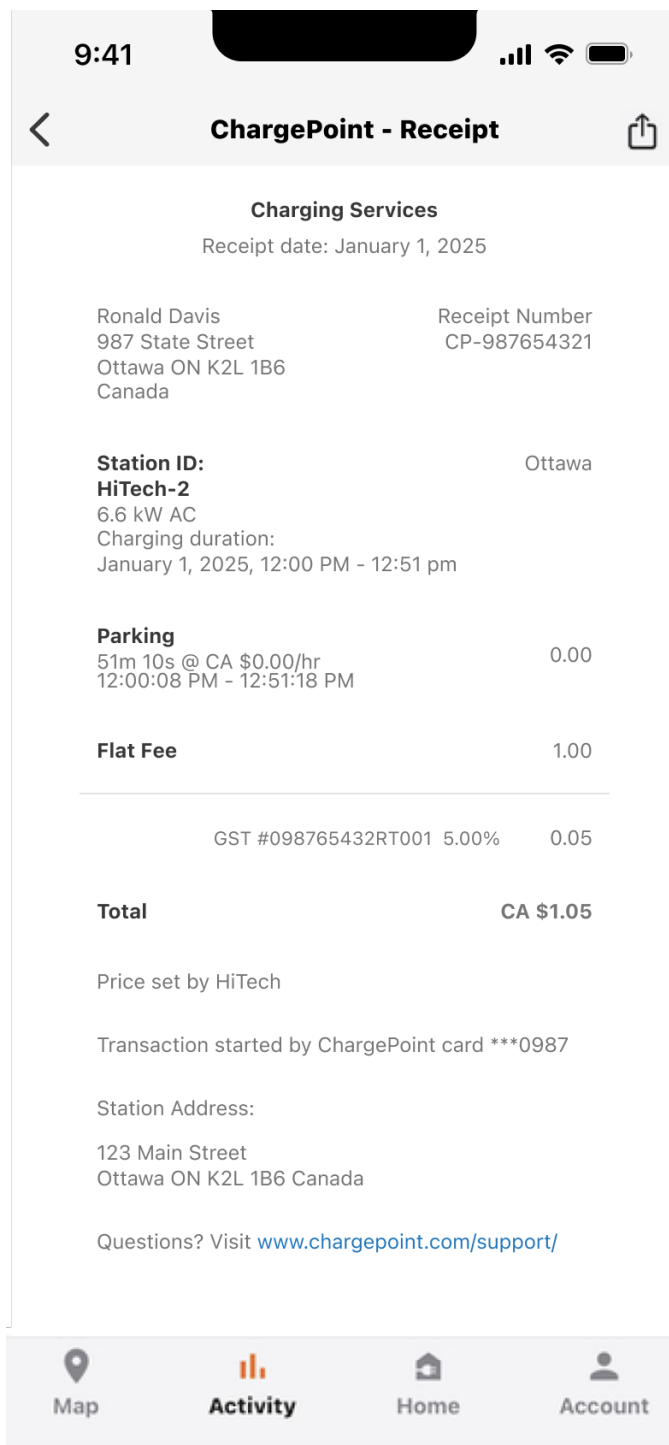
Les conducteurs peuvent consulter la taxe appliquée à une borne avant de recharger en suivant ces étapes.

1. Ouverture de l'application mobile ChargePoint
2. Trouvez la borne sur la carte et appuyez sur l'icône
3. Faites défiler pour afficher le **prix** et cliquez sur l'icône ^ pour afficher les informations tarifaires détaillées, y compris les taxes configurées dans la section **Taxes et frais**.



À la fin d'une session de recharge, les clients peuvent consulter le reçu en suivant ces étapes.

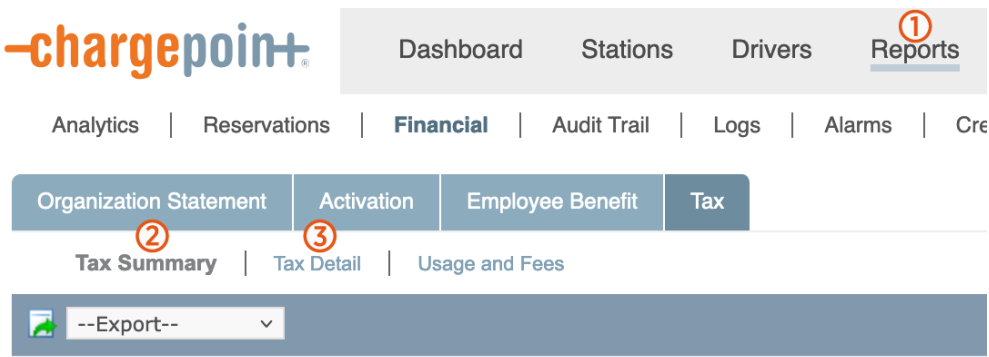
1. Se connecter à l'application mobile ChargePoint
2. Activité Tap
3. Appuyez sur la session de recharge dans la liste
4. Appuyez sur Reçu > pour afficher le reçu complet, y compris les détails complets sur la taxe, comme indiqué dans l'exemple ci-dessous.



Rapports de taxe

Lorsque les conducteurs utilisent vos bornes pour lesquelles des règles de taxation ont été configurées, le système génère des rapports que vous pouvez utiliser pour vous aider à verser les taxes à l'autorité fiscale locale. Suivez ces étapes pour afficher ces rapports.

1. Connectez-vous à ChargePoint et cliquez sur **Rapports** > **Données financières** > **Taxe**.



2. Le rapport **récapitulatif des taxes** est généré à la fin du mois et comprend le montant total des taxes perçues auprès des conducteurs et payées à votre organisation pour chaque règle de taxation que vous avez configurée sur toutes vos bornes de recharge.

3. Si vous cliquez sur **Détails des taxes**, vous pouvez consulter le montant total de la taxe pour chaque règle de taxation appliquée à chaque session de recharge où une taxe a été appliquée. Si vous avez des bornes pour lesquelles la tarification n'est pas activée, vous ne verrez pas ces sessions dans ce tableau.



chargepoint.com/support

FR-CA_R1